

## II 調査結果の概要

### 1 国・公・私立高等学校（全日制課程・定時制課程）の入学状況

平成29年4月に県内国・公・私立高等学校の全日制課程又は定時制課程に入学した者の総数は60,137人で、前年より40人減少しました。内訳は、県内中学校卒業生が57,518人（前年比139人減）、県外中学校卒業生が2,480人（同86人増）、その他が139人（同13人増）となっています。

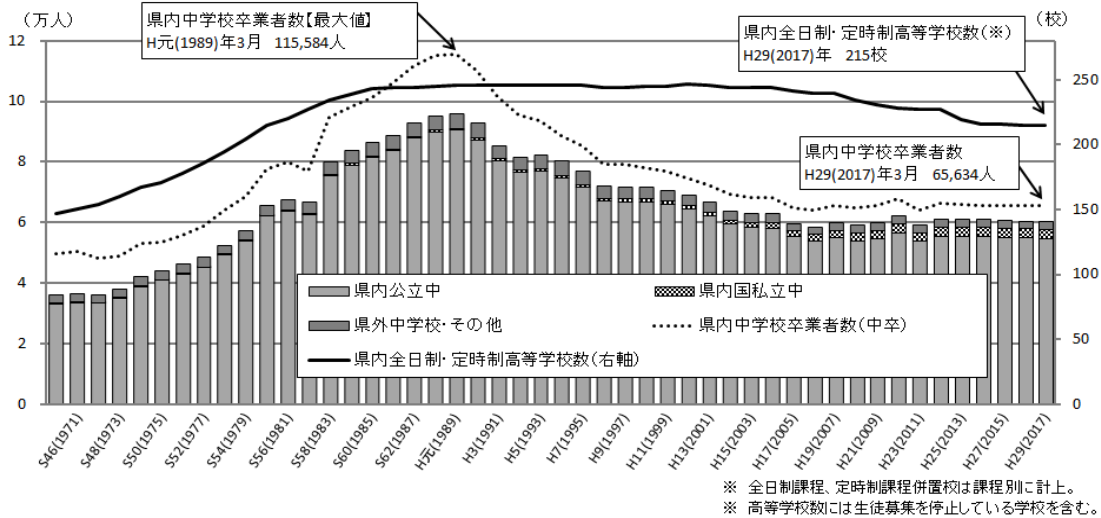
また、入学者のうち過年度卒業生は156人（前年比12人減）となっています。

表1 高等学校(全日制課程・定時制課程)入学者の卒業中学校等の内訳(過去10年間)

[単位:人、括弧内は構成比(%)]

区分 年月	募集人員	入学者計	中学校卒業生					その他	(再掲) 過年度卒業生
			計	県内中学校卒業生		県外中学校 卒業生	その他		
				公立	国・私立				
20年4月	59,256	58,851 (100.0)	56,323 (95.7)	53,449 (90.8)	2,874 (4.9)	2,411 (4.1)	117 (0.2)	394 (0.7)	
21年4月	59,456	59,489 (100.0)	57,036 (95.9)	54,188 (91.1)	2,848 (4.8)	2,324 (3.9)	129 (0.2)	361 (0.6)	
22年4月	60,844	61,899 (100.0)	59,217 (95.7)	56,239 (90.9)	2,978 (4.8)	2,537 (4.1)	145 (0.2)	293 (0.5)	
23年4月	59,034	58,869 (100.0)	56,242 (95.5)	53,602 (91.1)	2,640 (4.5)	2,508 (4.3)	119 (0.2)	281 (0.5)	
24年4月	60,144	60,904 (100.0)	58,198 (95.6)	55,202 (90.6)	2,996 (4.9)	2,614 (4.3)	92 (0.2)	254 (0.4)	
25年4月	59,880	60,732 (100.0)	58,132 (95.7)	55,190 (90.9)	2,942 (4.8)	2,517 (4.1)	83 (0.1)	238 (0.4)	
26年4月	59,680	60,602 (100.0)	57,997 (95.7)	54,919 (90.6)	3,078 (5.1)	2,507 (4.1)	98 (0.2)	229 (0.4)	
27年4月	59,260	60,389 (100.0)	57,754 (95.6)	54,691 (90.6)	3,063 (5.1)	2,531 (4.2)	104 (0.2)	228 (0.4)	
28年4月	59,235	60,177 (100.0)	57,657 (95.8)	54,552 (90.7)	3,105 (5.2)	2,394 (4.0)	126 (0.2)	168 (0.3)	
29年4月	59,435	60,137 (100.0)	57,518 (95.6)	54,357 (90.4)	3,161 (5.3)	2,480 (4.1)	139 (0.2)	156 (0.3)	
全日制	57,275	58,792 (100.0)	56,230 (95.6)	53,070 (90.3)	3,160 (5.4)	2,440 (4.2)	122 (0.2)	34 (0.1)	
国立	160	162 (100.0)	147 (90.7)	145 (89.5)	2 (1.2)	14 (8.6)	1 (0.6)	-	
公立	39,280	39,671 (100.0)	39,013 (98.3)	38,930 (98.1)	83 (0.2)	635 (1.6)	23 (0.1)	21 (0.1)	
私立	17,835	18,959 (100.0)	17,070 (90.0)	13,995 (73.8)	3,075 (16.2)	1,791 (9.4)	98 (0.5)	13 (0.1)	
公立定時制	2,160	1,345 (100.0)	1,288 (95.8)	1,287 (95.7)	1 (0.1)	40 (3.0)	17 (1.3)	122 (9.1)	

図1 入学者の卒業中学校等の内訳の推移



※ 全日制課程、定時制課程併置校は課程別に計上。  
※ 高等学校数には生徒募集を停止している学校を含む。

表2 課程・設置者別の入学者(過去10年間)

[単位:人、括弧内は構成比(%)]

区分 年月	募集人員	入学者計	全日制				定時制 公立
			計	国立	公立	私立	
20年4月	59,256	58,851 (100.0)	57,201 (97.2)	160 (0.3)	39,693 (67.4)	17,348 (29.5)	1,650 (2.8)
21年4月	59,456	59,489 (100.0)	57,740 (97.1)	160 (0.3)	40,141 (67.5)	17,439 (29.3)	1,749 (2.9)
22年4月	60,844	61,899 (100.0)	59,842 (96.7)	159 (0.3)	41,452 (67.0)	18,231 (29.5)	2,057 (3.3)
23年4月	59,034	58,869 (100.0)	56,866 (96.6)	161 (0.3)	39,341 (66.8)	17,364 (29.5)	2,003 (3.4)
24年4月	60,144	60,904 (100.0)	59,136 (97.1)	160 (0.3)	40,594 (66.7)	18,382 (30.2)	1,768 (2.9)
25年4月	59,880	60,732 (100.0)	59,062 (97.3)	160 (0.3)	40,469 (66.6)	18,433 (30.4)	1,670 (2.7)
26年4月	59,680	60,602 (100.0)	59,039 (97.4)	160 (0.3)	40,225 (66.4)	18,654 (30.8)	1,563 (2.6)
27年4月	59,260	60,389 (100.0)	58,887 (97.5)	158 (0.3)	39,898 (66.1)	18,831 (31.2)	1,502 (2.5)
28年4月	59,235	60,177 (100.0)	58,872 (97.8)	169 (0.3)	39,732 (66.0)	18,971 (31.5)	1,305 (2.2)
29年4月	59,435	60,137 (100.0)	58,792 (97.8)	162 (0.3)	39,671 (66.0)	18,959 (31.5)	1,345 (2.2)

(注) 募集人員は、転編入枠(転勤等に伴う転編入学者の募集人員)を除く公立高等学校の募集人員と私立高等学校の学則定員を合算したものを。

## 2 全日課程の入学状況

### (1) 国立高等学校

国立高等学校の入学者数は162人で、このうち県内中学校卒業者が147人、県外中学校卒業者が14人、その他が1人となっています。

表3 国立高等学校（全日課程）入学者の卒業中学校等の内訳（過去10年間）

〔単位：人、括弧内は構成比(%)〕

区分 年月	募集人員	入学者計	中学校卒業者				その他	(再掲) 過年度卒業者
			計	県内中学校卒業者		県外中学校 卒業者		
				公立	国・私立			
20年4月	160	160 (100.0)	154 (96.3)	153 (95.6)	1 (0.6)	6 (3.8)	- (-)	- (-)
21年4月	160	160 (100.0)	145 (90.6)	142 (88.8)	3 (1.9)	13 (8.1)	2 (1.3)	- (-)
22年4月	160	159 (100.0)	146 (91.8)	146 (91.8)	- (-)	13 (8.2)	- (-)	- (-)
23年4月	160	161 (100.0)	150 (93.2)	149 (92.5)	1 (0.6)	11 (6.8)	- (-)	- (-)
24年4月	160	160 (100.0)	147 (91.9)	147 (91.9)	- (-)	12 (7.5)	1 (0.6)	1 (0.6)
25年4月	160	160 (100.0)	149 (93.1)	147 (91.9)	2 (1.3)	11 (6.9)	- (-)	- (-)
26年4月	160	160 (100.0)	142 (88.8)	141 (88.1)	1 (0.6)	18 (11.3)	- (-)	- (-)
27年4月	160	158 (100.0)	144 (91.1)	143 (90.5)	1 (0.6)	12 (7.6)	2 (1.3)	1 (0.6)
28年4月	160	169 (100.0)	148 (87.6)	147 (87.0)	1 (0.6)	20 (11.8)	1 (0.6)	- (-)
29年4月	160	162 (100.0)	147 (90.7)	145 (89.5)	2 (1.2)	14 (8.6)	1 (0.6)	- (-)

### (2) 公立高等学校

公立高等学校全日課程の入学者総数は39,671人（前年比61人減）で、このうち県内公立中学校卒業者が38,930人（同133人減）、県内国・私立中学校卒業者が83人（同5人減）、県外中学校卒業者が635人（同75人増）、その他が23人（同2人増）となっています。

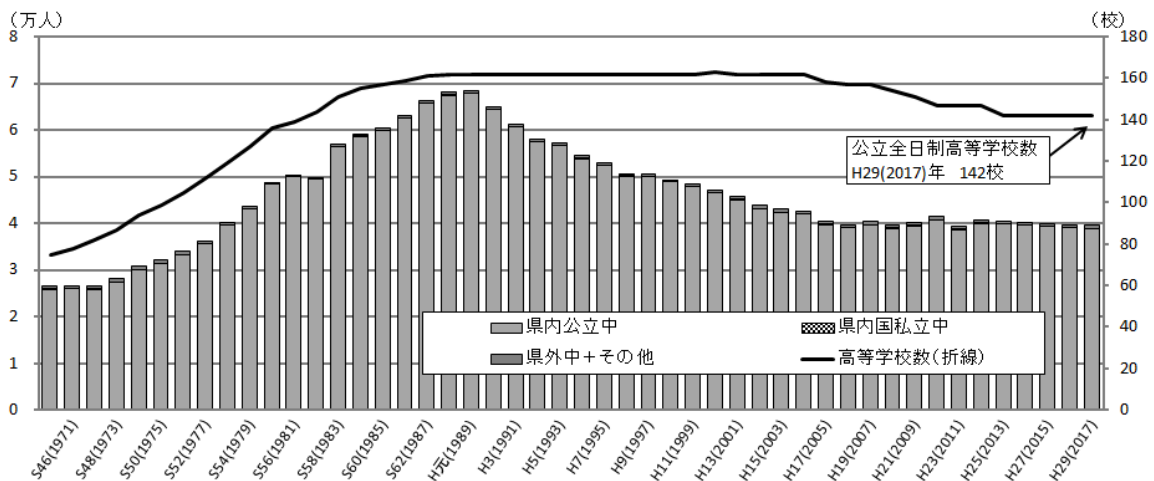
表4 公立高等学校（全日課程）入学者の卒業中学校等の内訳（過去10年間）

〔単位：人、括弧内は構成比(%)〕

区分 年月	募集人員	入学者計	中学校卒業者				その他	(再掲) 過年度卒業者
			計	県内中学校卒業者		県外中学校 卒業者		
				公立	国・私立			
20年4月	39,332	39,693 (100.0)	39,025 (98.3)	38,945 (98.1)	80 (0.2)	649 (1.6)	19 (0.0)	47 (0.1)
21年4月	39,692	40,141 (100.0)	39,497 (98.4)	39,403 (98.2)	94 (0.2)	624 (1.6)	20 (0.0)	41 (0.1)
22年4月	41,000	41,452 (100.0)	40,800 (98.4)	40,696 (98.2)	104 (0.3)	622 (1.5)	30 (0.1)	34 (0.1)
23年4月	39,080	39,341 (100.0)	38,679 (98.3)	38,596 (98.1)	83 (0.2)	637 (1.6)	25 (0.1)	32 (0.1)
24年4月	40,240	40,594 (100.0)	40,035 (98.6)	39,959 (98.4)	76 (0.2)	543 (1.3)	16 (0.0)	37 (0.1)
25年4月	39,920	40,469 (100.0)	39,858 (98.5)	39,798 (98.3)	60 (0.1)	595 (1.5)	16 (0.0)	39 (0.1)
26年4月	39,760	40,225 (100.0)	39,585 (98.4)	39,503 (98.2)	82 (0.2)	614 (1.5)	26 (0.1)	43 (0.1)
27年4月	39,440	39,898 (100.0)	39,332 (98.6)	39,257 (98.4)	75 (0.2)	551 (1.4)	15 (0.0)	24 (0.1)
28年4月	39,240	39,732 (100.0)	39,151 (98.5)	39,063 (98.3)	88 (0.2)	560 (1.4)	21 (0.1)	25 (0.1)
29年4月	39,280	39,671 (100.0)	39,013 (98.3)	38,930 (98.1)	83 (0.2)	635 (1.6)	23 (0.1)	21 (0.1)
普通科	29,067	29,528 (100.0)	29,080 (98.5)	29,003 (98.2)	77 (0.3)	429 (1.5)	19 (0.1)	12 (0.0)
専門学科	8,224	8,177 (100.0)	8,025 (98.1)	8,019 (98.1)	6 (0.1)	148 (1.8)	4 (0.0)	8 (0.1)
総合学科	1,989	1,966 (100.0)	1,908 (97.0)	1,908 (97.0)	- (-)	58 (3.0)	- (-)	1 (0.1)

〔注〕募集人員は、転編入枠（転動等に伴う転編入学者の募集人員）を除く。

図2 公立高等学校（全日課程）入学者の卒業中学校等の内訳の推移



公立高等学校全日制課程の入学者を学科別で見ると、普通科への入学者が 29,528 人（前年比 41 人減）、専門学科への入学者が 8,177 人（同 7 人減）、総合学科への入学者が 1,966 人（同 13 人減）となっています。

表 5 公立高等学校（全日制課程）学科別の入学者（過去10年間）

〔単位・人、括弧内は構成比(%)〕

区分 年月	募集人員	入学者計	公立高等学校(全日制課程)		
			普通科	専門学科	総合学科
20年4月	39,332	39,693 (100.0)	29,043 (73.2)	8,848 (22.3)	1,802 (4.5)
21年4月	39,692	40,141 (100.0)	29,375 (73.2)	8,958 (22.3)	1,808 (4.5)
22年4月	41,000	41,452 (100.0)	30,598 (73.8)	8,974 (21.6)	1,880 (4.5)
23年4月	39,080	39,341 (100.0)	28,986 (73.7)	8,599 (21.9)	1,756 (4.5)
24年4月	40,240	40,594 (100.0)	30,278 (74.6)	8,541 (21.0)	1,775 (4.4)
25年4月	39,920	40,469 (100.0)	30,030 (74.2)	8,306 (20.5)	2,133 (5.3)
26年4月	39,760	40,225 (100.0)	29,836 (74.2)	8,261 (20.5)	2,128 (5.3)
27年4月	39,440	39,898 (100.0)	29,608 (74.2)	8,252 (20.7)	2,038 (5.1)
28年4月	39,240	39,732 (100.0)	29,569 (74.4)	8,184 (20.6)	1,979 (5.0)
29年4月	39,280	39,671 (100.0)	29,528 (74.4)	8,177 (20.6)	1,966 (5.0)

表 6 公立高等学校（全日制課程）専門学科 学科別の入学者（過去10年間）

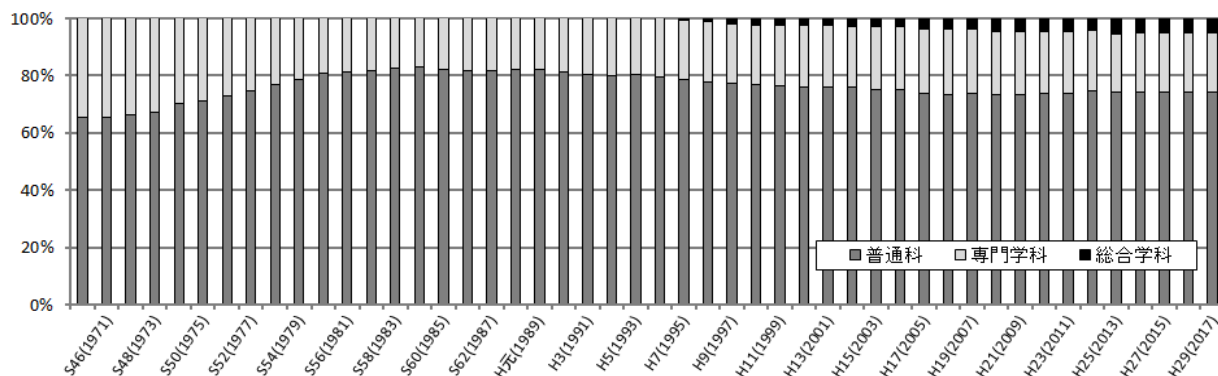
〔単位・人、括弧内は構成比(%)〕

区分 年月	専門学科計	農業に関する	工業に関する	商業に関する	家庭に関する	看護に関する	外国語に関する	美術に関する	音楽に関する
		学科	学科	学科	学科	学科	学科	学科	学科
20年4月	8,848 (100.0)	835 (9.4)	2,928 (33.1)	3,187 (36.0)	323 (3.7)	82 (0.9)	365 (4.1)	122 (1.4)	122 (1.4)
21年4月	8,958 (100.0)	836 (9.3)	2,969 (33.1)	3,240 (36.2)	324 (3.6)	82 (0.9)	369 (4.1)	123 (1.4)	123 (1.4)
22年4月	8,974 (100.0)	840 (9.4)	2,972 (33.1)	3,304 (36.8)	326 (3.6)	82 (0.9)	364 (4.1)	121 (1.3)	122 (1.4)
23年4月	8,599 (100.0)	838 (9.7)	2,843 (33.1)	3,067 (35.7)	320 (3.7)	82 (1.0)	361 (4.2)	121 (1.4)	122 (1.4)
24年4月	8,541 (100.0)	837 (9.8)	2,804 (32.8)	3,045 (35.7)	326 (3.8)	82 (1.0)	363 (4.3)	121 (1.4)	119 (1.4)
25年4月	8,306 (100.0)	835 (10.1)	2,761 (33.2)	2,866 (34.5)	320 (3.9)	82 (1.0)	365 (4.4)	121 (1.5)	108 (1.3)
26年4月	8,261 (100.0)	843 (10.2)	2,753 (33.3)	2,769 (33.5)	323 (3.9)	81 (1.0)	368 (4.5)	122 (1.5)	114 (1.4)
27年4月	8,252 (100.0)	838 (10.2)	2,753 (33.4)	2,763 (33.5)	320 (3.9)	82 (1.0)	369 (4.5)	118 (1.4)	122 (1.5)
28年4月	8,184 (100.0)	835 (10.2)	2,751 (33.6)	2,668 (32.6)	320 (3.9)	82 (1.0)	367 (4.5)	120 (1.5)	115 (1.4)
29年4月	8,177 (100.0)	824 (10.1)	2,745 (33.6)	2,682 (32.8)	319 (3.9)	80 (1.0)	368 (4.5)	121 (1.5)	117 (1.4)

区分 年月	書道に関する	体育に関する	理数に関する	福祉に関する	人文に関する	国際文化	映像技術	舞台芸術	生物環境系
	学科	学科	学科	学科	学科	に関する学科	に関する学科	に関する学科	に関する学科
20年4月	41 (0.5)	160 (1.8)	162 (1.8)	80 (0.9)	82 (0.9)	40 (0.5)	39 (0.4)	41 (0.5)	239 (2.7)
21年4月	41 (0.5)	161 (1.8)	164 (1.8)	80 (0.9)	82 (0.9)	40 (0.4)	42 (0.5)	42 (0.5)	240 (2.7)
22年4月	41 (0.5)	160 (1.8)	162 (1.8)	80 (0.9)	41 (0.5)	40 (0.4)	40 (0.4)	41 (0.5)	238 (2.7)
23年4月	41 (0.5)	161 (1.9)	161 (1.9)	80 (0.9)	41 (0.5)	40 (0.5)	40 (0.5)	42 (0.5)	239 (2.8)
24年4月	41 (0.5)	160 (1.9)	164 (1.9)	80 (0.9)	40 (0.5)	40 (0.5)	40 (0.5)	41 (0.5)	238 (2.8)
25年4月	41 (0.5)	161 (1.9)	164 (2.0)	80 (1.0)	41 (0.5)	39 (0.5)	41 (0.5)	40 (0.5)	241 (2.9)
26年4月	41 (0.5)	165 (2.0)	204 (2.5)	78 (0.9)	41 (0.5)	40 (0.5)	40 (0.5)	41 (0.5)	238 (2.9)
27年4月	40 (0.5)	162 (2.0)	204 (2.5)	80 (1.0)	41 (0.5)	41 (0.5)	41 (0.5)	40 (0.5)	238 (2.9)
28年4月	40 (0.5)	162 (2.0)	246 (3.0)	75 (0.9)	41 (0.5)	41 (0.5)	40 (0.5)	41 (0.5)	240 (2.9)
29年4月	41 (0.5)	163 (2.0)	248 (3.0)	69 (0.8)	41 (0.5)	41 (0.5)	40 (0.5)	40 (0.5)	238 (2.9)

図 3 公立高等学校（全日制課程）入学者の学科別構成比の推移



### (3) 私立高等学校

私立高等学校全日課程の入学者数は18,959人（前年比12人減）で、このうち県内中学校卒業者が17,070人（同38人減）、県外中学校卒業者が1,791人（同14人増）、その他が98人（同12人増）となっています。

また、県内中学校卒業者のうち県内公立中学校卒業者が13,995人（前年比98人減）、県内国・私立中学校卒業者が3,075人（同60人増）となっています。

表7 私立高等学校（全日課程）入学者の卒業中学校等の内訳（過去10年間）

〔単位・人、括弧内は構成比(%)〕

区分 年月	募集人員	入学者計	中学校卒業者				その他	(再掲) 過年度卒業者
			計	県内中学校卒業者		県外中学校卒業者		
				公立	国・私立			
20年4月	17,656	17,348 (100.0)	15,562 (89.7)	12,769 (73.6)	2,793 (16.1)	1,703 (9.8)	83 (0.5)	14 (0.1)
21年4月	17,496	17,439 (100.0)	15,728 (90.2)	12,983 (74.4)	2,745 (15.7)	1,634 (9.4)	77 (0.4)	25 (0.1)
22年4月	17,480	18,231 (100.0)	16,286 (89.3)	13,415 (73.6)	2,871 (15.7)	1,853 (10.2)	92 (0.5)	19 (0.1)
23年4月	17,710	17,364 (100.0)	15,482 (89.2)	12,928 (74.5)	2,554 (14.7)	1,798 (10.4)	84 (0.5)	24 (0.1)
24年4月	17,660	18,382 (100.0)	16,331 (88.8)	13,413 (73.0)	2,918 (15.9)	1,991 (10.8)	60 (0.3)	6 (0.0)
25年4月	17,640	18,433 (100.0)	16,522 (89.6)	13,644 (74.0)	2,878 (15.6)	1,854 (10.1)	57 (0.3)	7 (0.0)
26年4月	17,600	18,654 (100.0)	16,770 (89.9)	13,777 (73.9)	2,993 (16.0)	1,820 (9.8)	64 (0.3)	12 (0.1)
27年4月	17,500	18,831 (100.0)	16,835 (89.4)	13,850 (73.5)	2,985 (15.9)	1,923 (10.2)	73 (0.4)	12 (0.1)
28年4月	17,675	18,971 (100.0)	17,108 (90.2)	14,093 (74.3)	3,015 (15.9)	1,777 (9.4)	86 (0.5)	13 (0.1)
29年4月	17,835	18,959 (100.0)	17,070 (90.0)	13,995 (73.8)	3,075 (16.2)	1,791 (9.4)	98 (0.5)	13 (0.1)
普通科	16,865	18,056 (100.0)	16,300 (90.3)	13,251 (73.4)	3,049 (16.9)	1,662 (9.2)	94 (0.5)	9 (0.0)
専門学科	810	676 (100.0)	545 (80.6)	520 (76.9)	25 (3.7)	127 (18.8)	4 (0.6)	3 (0.4)
総合学科	160	227 (100.0)	225 (99.1)	224 (98.7)	1 (0.4)	2 (0.9)	- (-)	1 (0.4)

(注) 募集人員は、学則定員による。

図4 私立高等学校（全日課程）入学者の卒業中学校等の内訳の推移

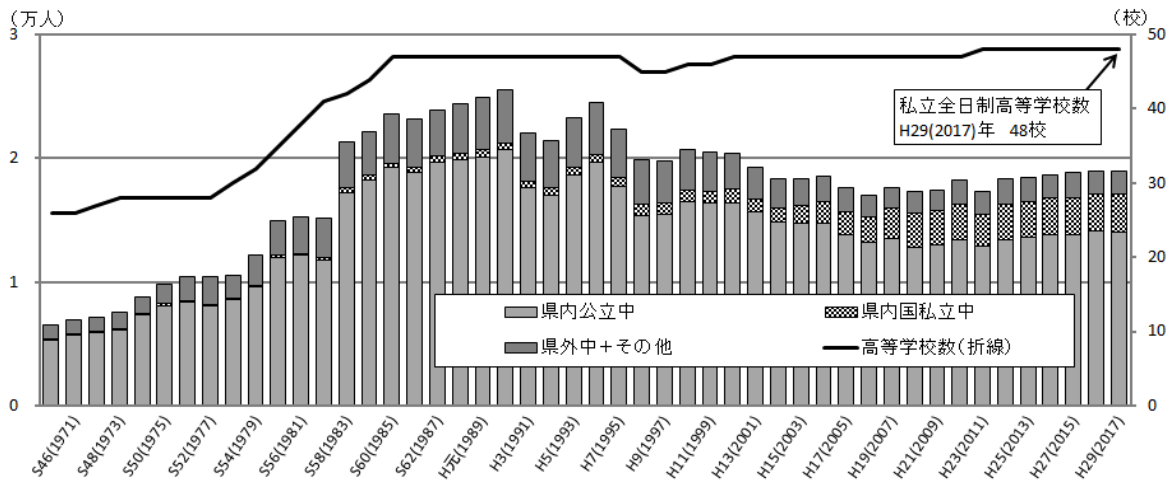


表8 私立高等学校（全日課程）学科別の入学者（過去10年間）

〔単位・人、括弧内は構成比(%)〕

区分 年月	募集人員	入学者計	私立高等学校（全日課程）		
			普通科	専門学科	総合学科
20年4月	17,656	17,348 (100.0)	16,328 (94.1)	800 (4.6)	220 (1.3)
21年4月	17,496	17,439 (100.0)	16,366 (93.8)	807 (4.6)	266 (1.5)
22年4月	17,480	18,231 (100.0)	17,069 (93.6)	895 (4.9)	267 (1.5)
23年4月	17,710	17,364 (100.0)	16,228 (93.5)	918 (5.3)	218 (1.3)
24年4月	17,660	18,382 (100.0)	17,128 (93.2)	986 (5.4)	268 (1.5)
25年4月	17,640	18,433 (100.0)	17,297 (93.8)	841 (4.6)	295 (1.6)
26年4月	17,600	18,654 (100.0)	17,585 (94.3)	765 (4.1)	304 (1.6)
27年4月	17,500	18,831 (100.0)	17,774 (94.4)	801 (4.3)	256 (1.4)
28年4月	17,675	18,971 (100.0)	17,988 (94.8)	710 (3.7)	273 (1.4)
29年4月	17,835	18,959 (100.0)	18,056 (95.2)	676 (3.6)	227 (1.2)

### 3 定時制課程の入学状況

公立高等学校定時制課程の入学者数は 1,345 人（前年比 40 人増）で、県内中学校卒業生が 1,288 人（同 38 人増）、県外中学校卒業生が 40 人（同 3 人増）、その他が 17 人（同 1 人減）となっています。

また、公立高等学校（定時制課程）の入学者のうち過年度卒業生は 122 人（前年比 8 人減）となっています。

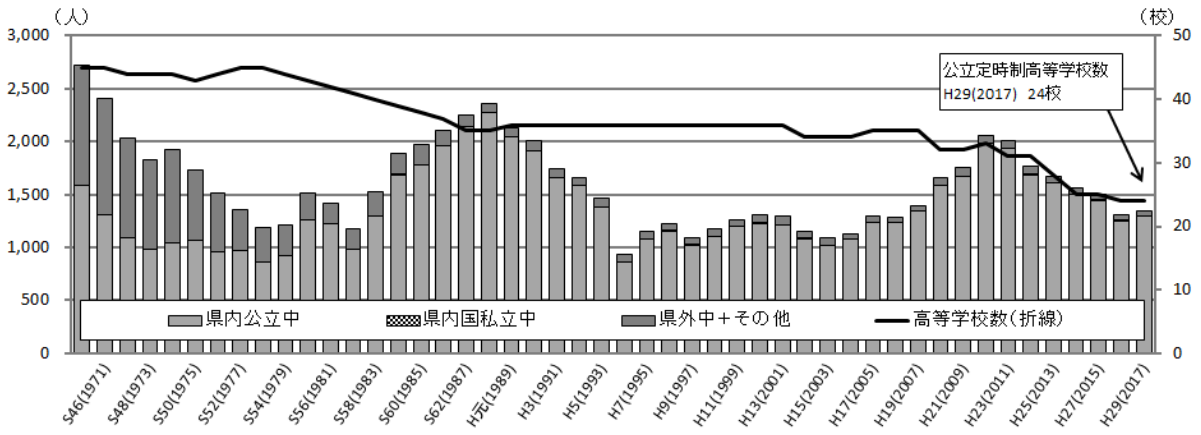
表9 公立高等学校（定時制課程）入学者の卒業中学校等の内訳（過去10年間）

[単位・人、括弧内は構成比(%)]

区分 年月	募集人員	入学者計	中学校卒業生				その他	(再掲) 過年度卒業生
			計	県内中学校卒業生		県外中学校卒業生		
				公立	国・私立			
20年4月	2,108	1,650 (100.0)	1,582 (95.9)	1,582 (95.9)	- (-)	53 (3.2)	15 (0.9)	333 (20.2)
21年4月	2,108	1,749 (100.0)	1,666 (95.3)	1,660 (94.9)	6 (0.3)	53 (3.0)	30 (1.7)	295 (16.9)
22年4月	2,204	2,057 (100.0)	1,985 (96.5)	1,982 (96.4)	3 (0.1)	49 (2.4)	23 (1.1)	240 (11.7)
23年4月	2,084	2,003 (100.0)	1,931 (96.4)	1,929 (96.3)	2 (0.1)	62 (3.1)	10 (0.5)	225 (11.2)
24年4月	2,084	1,768 (100.0)	1,685 (95.3)	1,683 (95.2)	2 (0.1)	68 (3.8)	15 (0.8)	210 (11.9)
25年4月	2,160	1,670 (100.0)	1,603 (96.0)	1,601 (95.9)	2 (0.1)	57 (3.4)	10 (0.6)	192 (11.5)
26年4月	2,160	1,563 (100.0)	1,500 (96.0)	1,498 (95.8)	2 (0.1)	55 (3.5)	8 (0.5)	174 (11.1)
27年4月	2,160	1,502 (100.0)	1,443 (96.1)	1,441 (95.9)	2 (0.1)	45 (3.0)	14 (0.9)	191 (12.7)
28年4月	2,160	1,305 (100.0)	1,250 (95.8)	1,249 (95.7)	1 (0.1)	37 (2.8)	18 (1.4)	130 (10.0)
29年4月	2,160	1,345 (100.0)	1,288 (95.8)	1,287 (95.7)	1 (0.1)	40 (3.0)	17 (1.3)	122 (9.1)
普通科	1,000	494 (100.0)	446 (90.3)	446 (90.3)	- (-)	36 (7.3)	12 (2.4)	86 (17.4)
専門学科	320	85 (100.0)	84 (98.8)	84 (98.8)	- (-)	1 (1.2)	- (-)	6 (7.1)
総合学科	840	766 (100.0)	758 (99.0)	757 (98.8)	1 (0.1)	3 (0.4)	5 (0.7)	30 (3.9)

(注) 募集人員は、転編入枠(転編入学者の募集人員)を除く。

図5 公立高等学校（定時制課程）入学者の卒業中学校等の内訳の推移



※ 高等学校数には生徒募集を停止している学校を含む。

表10 公立高等学校（定時制課程）学科別の入学者（過去10年間）

[単位・人、括弧内は構成比(%)]

区分 年月	募集人員	入学者計	公立高等学校(定時制課程)		
			普通科	専門学科	総合学科
20年4月	2,108	1,650 (100.0)	959 (58.1)	229 (13.9)	462 (28.0)
21年4月	2,108	1,749 (100.0)	1,029 (58.8)	255 (14.6)	465 (26.6)
22年4月	2,204	2,057 (100.0)	1,041 (50.6)	330 (16.0)	686 (33.3)
23年4月	2,084	2,003 (100.0)	1,003 (50.1)	315 (15.7)	685 (34.2)
24年4月	2,084	1,768 (100.0)	881 (49.8)	214 (12.1)	673 (38.1)
25年4月	2,160	1,670 (100.0)	730 (43.7)	138 (8.3)	802 (48.0)
26年4月	2,160	1,563 (100.0)	670 (42.9)	112 (7.2)	781 (50.0)
27年4月	2,160	1,502 (100.0)	638 (42.5)	107 (7.1)	757 (50.4)
28年4月	2,160	1,305 (100.0)	517 (39.6)	80 (6.1)	708 (54.3)
29年4月	2,160	1,345 (100.0)	494 (36.7)	85 (6.3)	766 (57.0)

#### 4 通信制課程の入学状況

公・私立高等学校通信制課程の入学者数は808人（前年比49人増）で、このうち県内中学校卒業者が702人（同41人増）、県外中学校卒業者が105人（同12人増）となっています。

また、通信制課程の入学者のうち過年度卒業者は148人（前年比65人減）となっています。

表11 高等学校（通信制課程）入学者の卒業中学校等の内訳（過去10年間）

区分 年月	募集人員	入学者計	中学校卒業者				その他	(再掲) 過年度卒業者
			計	県内中学校卒業者		県外中学校卒業者		
				公立	国・私立			
20年4月	8,020	982 (100.0)	835 (85.0)	833 (84.8)	2 (0.2)	144 (14.7)	3 (0.3)	393 (40.0)
21年4月	8,020	1,036 (100.0)	895 (86.4)	892 (86.1)	3 (0.3)	135 (13.0)	6 (0.6)	418 (40.3)
22年4月	7,950	1,159 (100.0)	1,024 (88.4)	1,022 (88.2)	2 (0.2)	130 (11.2)	5 (0.4)	377 (32.5)
23年4月	8,020	1,111 (100.0)	985 (88.7)	984 (88.6)	1 (0.1)	116 (10.4)	10 (0.9)	320 (28.8)
24年4月	7,985	938 (100.0)	820 (87.4)	819 (87.3)	1 (0.1)	115 (12.3)	3 (0.3)	331 (35.3)
25年4月	7,985	801 (100.0)	689 (86.0)	688 (85.9)	1 (0.1)	110 (13.7)	2 (0.2)	268 (33.5)
26年4月	7,965	799 (100.0)	686 (85.9)	685 (85.7)	1 (0.1)	113 (14.1)	- (-)	276 (34.5)
27年4月	7,965	799 (100.0)	681 (85.2)	677 (84.7)	4 (0.5)	118 (14.8)	- (-)	252 (31.5)
28年4月	8,025	759 (100.0)	661 (87.1)	661 (87.1)	- (-)	93 (12.3)	5 (0.7)	213 (28.1)
29年4月	8,075	808 (100.0)	702 (86.9)	694 (85.9)	8 (1.0)	105 (13.0)	1 (0.1)	148 (18.3)
公立	6,000	201 (100.0)	186 (92.5)	185 (92.0)	1 (0.5)	14 (7.0)	1 (0.5)	65 (32.3)
私立	2,075	607 (100.0)	516 (85.0)	509 (83.9)	7 (1.2)	91 (15.0)	- (-)	83 (13.7)

(注) 募集人員は、学則定員による。

図6 入学者の卒業中学校等の内訳の推移

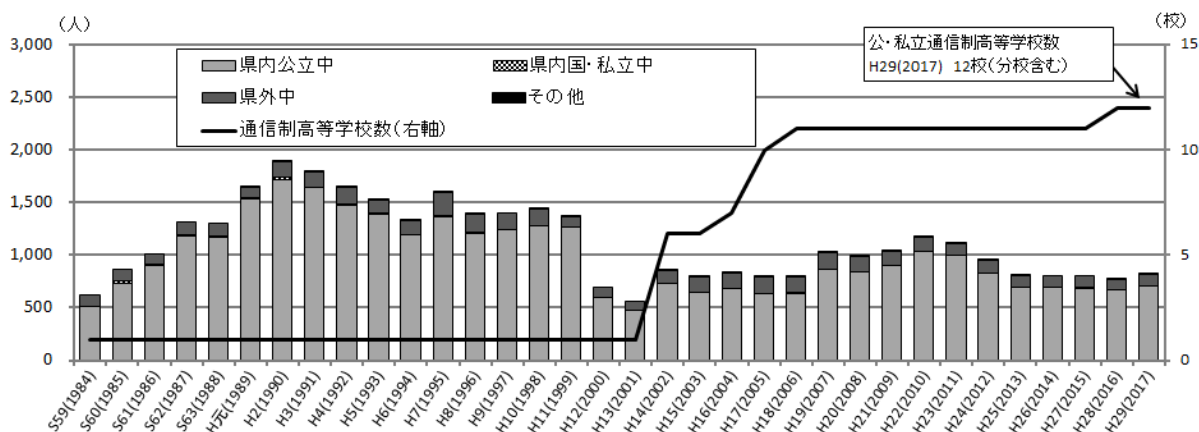


表12 課程・設置者別の入学者（過去10年間）

区分 年月	募集人員	入学者計	通信制	
			公立	私立
20年4月	8,020	982 (100.0)	396 (40.3)	586 (59.7)
21年4月	8,020	1,036 (100.0)	445 (43.0)	591 (57.0)
22年4月	7,950	1,159 (100.0)	538 (46.4)	621 (53.6)
23年4月	8,020	1,111 (100.0)	499 (44.9)	612 (55.1)
24年4月	7,985	938 (100.0)	426 (45.4)	512 (54.6)
25年4月	7,985	801 (100.0)	317 (39.6)	484 (60.4)
26年4月	7,965	799 (100.0)	274 (34.3)	525 (65.7)
27年4月	7,965	799 (100.0)	247 (30.9)	552 (69.1)
28年4月	8,025	759 (100.0)	242 (31.9)	517 (68.1)
29年4月	8,075	808 (100.0)	201 (24.9)	607 (75.1)

(注) 募集人員は、学則定員による。