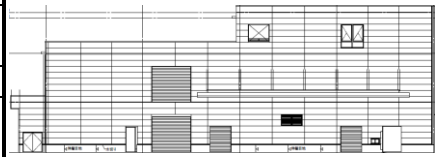


CASBEE® - 建築(新築)

評価結果

■使用評価マニュアル: CASBEE-建築(新築)2016年版、CASBEE埼玉県2016年版 使用評価ソフト: CASBEE-BD_NC_2016(v2.1)

1-1 建物概要		1-2 外観	
建物名称	和光市・株式会社大和紙工業本社	階数	地上3F
建設地	埼玉県和光市新倉	構造	S造
用途地域	工業専用地域	平均居住人員	100 人
地域区分	6地域	年間使用時間	8,760 時間/年(想定値)
建物用途	事務所,工場,	評価の段階	実施設計段階評価
竣工年	2020年10月 予定	評価の実施日	2019年7月11日
敷地面積	1,983 m ²	作成者	高松建設株式会社 河野浩一
建築面積	1,113 m ²	確認日	2019年7月11日
延床面積	2,531 m ²	確認者	高松建設株式会社 河野浩一



2-1 建築物の環境効率(BEEランク&チャート)

BEE = 0.6 ★★★★★

S: ★★★★★ A: ★★★★★ B+: ★★★★★ B: ★★★★★ C: ★★★★★

2-2 ライフサイクルCO₂(温暖化影響チャート)

標準計算

①参照値 100% (46 kg-CO₂/年・m²)

②建築物の取組み 87%

③上記+②以外の 87%

④上記+ 87%

このグラフは、LR3中の「地球温暖化への配慮」の内容を、一般的な建物(参照値)と比べたライフサイクルCO₂排出量の目安で示したものです

2-3 大項目の評価(レーダーチャート)

2-4 中項目の評価(バーチャート)

Q 環境品質 Qのスコア = 2.4

Q1 室内環境 Q1のスコア = 2.7

音環境	2.5
温熱環境	3.0
光・視環境	2.0
空気質環境	3.1

Q2 サービス性能 Q2のスコア = 2.7

機能性	2.2
耐用性	2.9
対応性	3.3

Q3 室外環境(敷地内) Q3のスコア = 1.8

生物環境	1.0
まちなみ	2.0
地域性・	2.5

LR 環境負荷低減性 LRのスコア = 2.9

LR1 エネルギー LR1のスコア = 3.2

建物外皮の	5.0
自然エネ	3.0
設備システ	3.2
効率的	3.0

LR2 資源・マテリアル LR2のスコア = 2.6

水資源	3.0
非再生材料の	2.4
汚染物質	3.0

LR3 敷地外環境 LR3のスコア = 2.9

地球温暖化	3.5
地域環境	2.3
周辺環境	3.0

3 設計上の配慮事項		
総合	その他	
建物内全範囲にLEDの採用。	特になし	
Q1 室内環境	Q2 サービス性能	Q3 室外環境(敷地内)
特になし	防汚性の高い仕上げ材の採用や防錆対策を行うなど、維持管理に配慮した設計を採用している。また、外装・内装仕上げ材には更新必要間隔が長いもの	建物の周りに植栽を設けており、建物利用者が過ごしやすい環境となっている。
LR1 エネルギー	LR2 資源・マテリアル	LR3 敷地外環境
断熱材・開口部断熱性能向上に配慮することで、建物外皮の熱負荷抑制BPI m=0.76を達成し、エネルギー負荷の抑制に努めている。	特になし	ライフサイクルCO ₂ 排出率を87%に抑えられている。

■CASBEE: Comprehensive Assessment System for Built Environment Efficiency (建築環境総合性能評価システム)
 ■Q: Quality (建築物の環境品質)、L: Load (建築物の環境負荷)、LR: Load Reduction (建築物の環境負荷低減性)、BEE: Built Environment Efficiency (建築物の環境効率)
 ■「ライフサイクルCO₂」とは、建築物の部材生産・建設から運用、改修・解体廃棄に至る一生の間の二酸化炭素排出量を、建築物の寿命年数で除した年間二酸化炭素排出量のこと
 ■評価対象のライフサイクルCO₂排出量は、Q2、LR1、LR2中の建築物の寿命、省エネルギー、省資源などの項目の評価結果から自動的に算出される

CASBEE-建築(新築)2016年版、CAS
和光市・株式会社大和紙工業本社工場新築工事

■使用評価マニュアル: CASBEE-建築(新築)2016年版、C
 ■評価ソフト: CASBEE-BD_NC_2016(v2.1)

欄に数値またはコメントを記入

スコアシート		実施設計段階							
配慮項目	環境配慮設計の概要記入欄			評価点	重み係数	評価点	重み係数	全体	
Q 建築物の環境品質								2.4	
Q1 室内環境					0.32	-	-	2.7	
1 音環境				2.5	0.15	-	-	2.5	
1.1 室内騒音レベル				3.0	0.40	3.0	-		
1.2 遮音				1.8	0.40	-	-		
1 開口部遮音性能				1.0	0.60	3.0	-		
2 界壁遮音性能				3.0	0.40	3.0	-		
3 界床遮音性能(軽量衝撃源)				3.0	-	3.0	-		
4 界床遮音性能(重量衝撃源)				3.0	-	3.0	-		
1.3 吸音				3.0	0.20	3.0	-		
2 温熱環境				3.0	0.35	-	-	3.0	
2.1 室温制御				3.0	0.50	-	-		
1 室温				3.0	0.38	3.0	-		
2 外皮性能				3.0	0.25	3.0	-		
3 ゾーン別制御性				3.0	0.38	-	-		
2.2 湿度制御				3.0	0.20	3.0	-		
2.3 空調方式				3.0	0.30	3.0	-		
3 光・視環境				2.0	0.25	-	-	2.0	
3.1 昼光利用				1.8	0.30	-	-		
1 昼光率				1.0	0.60	3.0	-		
2 方位別開口				-	-	3.0	-		
3 昼光利用設備				3.0	0.40	3.0	-		
3.2 グレア対策				1.0	0.30	-	-		
1 昼光制御				1.0	1.00	3.0	-		
3.3 照度				3.0	0.15	3.0	-		
3.4 照明制御				3.0	0.25	3.0	-		
4 空気質環境				3.1	0.25	-	-	3.1	
4.1 発生源対策				4.0	0.50	-	-		
1 化学汚染物質	シックハウス対策対象内装材はほぼすべてにF☆☆☆☆を採用している			4.0	1.00	3.0	-		
4.2 換気				3.0	0.30	-	-		
1 換気量				3.0	0.33	3.0	-		
2 自然換気性能				3.0	0.33	3.0	-		
3 取り入れ外気への配慮				3.0	0.33	3.0	-		
4.3 運用管理				1.0	0.20	-	-		
1 CO ₂ の監視				1.0	0.50	-	-		
2 喫煙の制御				1.0	0.50	-	-		
Q2 サービス性能				-	0.30	-	-	2.7	
1 機能性				2.2	0.40	-	-	2.2	
1.1 機能性・使いやすさ				1.6	0.40	-	-		
1 広さ・収納性				3.0	0.33	3.0	-		
2 高度情報通信設備対応				1.0	0.33	3.0	-		
3 バリアフリー計画				1.0	0.33	-	-		
1.2 心理性・快適性				2.6	0.30	-	-		
1 広さ感・景観	天井高 : 2.7m			4.0	0.33	3.0	-		
2 リフレッシュスペース				3.0	0.33	-	-		
3 内装計画				1.0	0.33	-	-		
1.3 維持管理				2.5	0.30	-	-		
1 維持管理に配慮した設計				3.0	0.50	-	-		
2 維持管理用機能の確保				2.0	0.50	-	-		
2 耐用性・信頼性				2.9	0.30	-	-	2.9	
2.1 耐震・免震・制震・制振				3.0	0.50	-	-		
1 耐震性(建物のこわれにくさ)				3.0	0.80	-	-		
2 免震・制震・制振性能				3.0	0.20	-	-		
2.2 部品・部材の耐用年数				3.2	0.30	-	-		
1 躯体材料の耐用年数				3.0	0.20	-	-		
2 外壁仕上げ材の補修必要間隔				3.0	0.20	-	-		
3 主要内装仕上げ材の更新必要間隔	磁器質タイル: 65年 タイルカーペット: 20年 化粧せつこうボード: 30年 アルミ建具: 40年 長尺塩ビシート: 20年			5.0	0.10	-	-		
4 空調換気ダクトの更新必要間隔				3.0	0.10	-	-		
5 空調・給排水配管の更新必要間隔				3.0	0.20	-	-		
6 主要設備機器の更新必要間隔				3.0	0.20	-	-		
2.4 信頼性				2.6	0.20	-	-		
1 空調・換気設備				3.0	0.20	-	-		
2 給排水・衛生設備				2.0	0.20	-	-		
3 電気設備				3.0	0.20	-	-		
4 機械・配管支持方法				3.0	0.20	-	-		
5 通信・情報設備				2.0	0.20	-	-		

3 対応性・更新性			3.3	0.30	-	-	3.3
3.1 空間のゆとり			4.2	0.30	-	-	
1	階高のゆとり	平均階高 : 4.6m	5.0	0.60	3.0	-	
2	空間の形状・自由さ		3.0	0.40	3.0	-	
3.2 荷重のゆとり			3.0	0.30	3.0	-	
3.3 設備の更新性			3.0	0.40	-	-	
1	空調配管の更新性		3.0	0.20	-	-	
2	給排水管の更新性		3.0	0.20	-	-	
3	電気配線の更新性		3.0	0.10	-	-	
4	通信配線の更新性		3.0	0.10	-	-	
5	設備機器の更新性		3.0	0.20	-	-	
6	バックアップスペースの確保		3.0	0.20	-	-	
Q3 室外環境(敷地内)			-	0.38	-	-	1.8
1 生物環境の保全と創出			1.0	0.30	-	-	1.0
2 まちなみ・景観への配慮			2.0	0.40	-	-	2.0
3 地域性・アメニティへの配慮			2.5	0.30	-	-	2.5
3.1 地域性への配慮、快適性の向上			2.0	0.50	-	-	
3.2 敷地内温熱環境の向上			3.0	0.50	-	-	
LR 建築物の環境負荷低減性			-	-	-	-	2.9
LR1 エネルギー			-	0.40	-	-	3.2
1 建物外皮の熱負荷抑制		BPI _m = 0.76	5.0	0.05	-	-	5.0
2 自然エネルギー利用			3.0	0.12	-	-	3.0
3 設備システムの高効率化		[BEI][BEI _m] = 0.78	3.2	0.60	-	-	3.2
4 効率的運用			3.0	0.24	-	-	3.0
集合住宅以外の評価			3.0	1.00	-	-	
4.1	モニタリング		3.0	0.50	-	-	
4.2	運用管理体制		3.0	0.50	-	-	
集合住宅の評価				-	-	-	
4.1	モニタリング		3.0	-	-	-	
4.2	運用管理体制		3.0	-	-	-	
LR2 資源・マテリアル			-	0.30	-	-	2.6
1 水資源保護			3.0	0.20	-	-	3.0
1.1 節水			3.0	0.40	-	-	
1.2 雨水利用・雑排水等の利用			3.0	0.60	-	-	
1	雨水利用システム導入の有無		3.0	0.70	-	-	
2	雑排水等利用システム導入の有無		3.0	0.30	-	-	
2 非再生性資源の使用量削減			2.4	0.60	-	-	2.4
2.1 材料使用量の削減			2.0	0.10	-	-	
2.2 既存建築躯体等の継続使用			3.0	0.20	-	-	
2.3 躯体材料におけるリサイクル材の使用		-	3.0	0.20	-	-	
2.4 躯体材料以外におけるリサイクル材の使用		-	1.0	0.20	-	-	
2.5 持続可能な森林から産出された木材			2.0	0.10	-	-	
2.6 部材の再利用可能性向上への取組み			3.0	0.20	-	-	
3 汚染物質含有材料の使用回避			3.0	0.20	-	-	3.0
3.1 有害物質を含まない材料の使用			3.0	0.30	-	-	
3.2 フロン・ハロンの回避			3.0	0.70	-	-	
1	消火剤		-	-	-	-	
2	発泡剤(断熱材等)		3.0	0.50	-	-	
3	冷媒		3.0	0.50	-	-	
LR3 敷地外環境			-	0.30	-	-	2.9
1 地球温暖化への配慮		ライフサイクルCO2排出率を87%に抑えられている	3.5	0.33	-	-	3.5
2 地域環境への配慮			2.3	0.33	-	-	2.3
2.1 大気汚染防止			3.0	0.25	-	-	
2.2 温熱環境悪化の改善			2.0	0.50	-	-	
2.3 地域インフラへの負荷抑制			2.5	0.25	-	-	
1	雨水排水負荷低減		3.0	0.25	-	-	
2	汚水処理負荷抑制		3.0	0.25	-	-	
3	交通負荷抑制		3.0	0.25	-	-	
4	廃棄物処理負荷抑制		1.0	0.25	-	-	
3 周辺環境への配慮			3.0	0.33	-	-	3.0
3.1 騒音・振動・悪臭の防止			3.0	0.40	-	-	
1	騒音		3.0	0.33	-	-	
2	振動		3.0	0.33	-	-	
3	悪臭		3.0	0.33	-	-	
3.2 風害、砂塵、日照障害の抑制			3.0	0.40	-	-	
1	風害の抑制		3.0	0.70	-	-	
2	砂塵の抑制		3.0	-	-	-	
3	日照障害の抑制		3.0	0.30	-	-	
3.3 光害の抑制			3.0	0.20	-	-	
1	屋外照明及び屋内照明のうち外に漏れる光への対策		3.0	0.70	-	-	
2	屋光の建物外壁による反射光(グレア)への対策		3.0	0.30	-	-	

CASBEE埼玉県 重点項目シート

■使用評価ソフトバージョン

CASBEE埼玉県2016年版

1 建物概要

建物名称	和光市・株式会社大和紙工業本社工場新築工事	BEE	0.6	BEEランク	★★
------	-----------------------	-----	-----	--------	----

2 重点項目の評価

ライフサイクルCO2の削減のスコア		緑の保全・創出のスコア			
3.5	+	2.0	=	5.5	
重点項目の各スコアの合計点					
がんばろう 6.0未満	良い 6.0以上	非常によい 6.8以上			すばらしい 8.0以上
					

3 重点項目についての環境配慮概要

(1) ライフサイクルCO2の削減		スコア平均	3.5
<CASBEE埼玉県の対応する配慮項目とスコア>			
LR3 敷地外環境対策	1. 地球温暖化への配慮	スコア	3.5
特になし			
(2) 緑の保全・創出		スコア平均	2.0
<CASBEE埼玉県の対応する配慮項目とスコア>			
Q3 室外環境(敷地内)	1. 生物環境の保全と創出	スコア	1.0
Q3 室外環境(敷地内)	3. 2 敷地内温熱環境の向上	スコア	3.0
LR3 敷地外環境	2. 2 温熱環境悪化の改善	スコア	2.0
特になし			

 : 入力欄