

13 和光樹林公園 (わこうじゅりんこうえん)

総合公園

- 都市計画決定面積 20.2ha
- 開設面積 20.2ha
- 所在地 和光市広沢地内
- 問合せ 和光樹林公園管理事務所 TEL 048-468-0837

東武東上線和光市駅から、南へ1.3kmに位置するこの公園は、敗戦後米軍に接収された「キャンプ朝霞基地」が返還されたことから、その跡地を活用し、快適な住環境の確保と、美しい都市景観の創出を図るべく、県営公園として昭和62年に都市計画決定しました。

平成元年、多目的広場や芝生広場を整備するなど、スポーツ・レクリエーションの場として、また広域避難地として整備・開設しました。

この公園に隣接して東京都側にも都立大泉中央公園が整備され、緑のオープンスペースを形成しています。



【芝生広場】



【体育館】

平成19年5月に開館した和光市総合体育館

開園時間	午前9:00～午後11:00 (受付時間 午前9:00～午後9:00)
使用できる施設	<ul style="list-style-type: none"> ・アリーナ ・軽スポーツ室 ・柔・剣道場 ・ランニングコース ・トレーニング室(登録制) ・弓道場(登録制)
料金	お問い合わせください
問合せ	和光市総合体育館 TEL 048-462-0107



WAKO FOREST PARK



【屋根付き広場】



【ジョギングコース】



【三世代交流広場】



【周遊園路】

Information

アクセス

- 【電車】 東武東上線、東京メトロ有楽町線・副都心線「和光市駅」から徒歩20分
- 【バス】 東武東上線和光市駅から東武バスで司法研修所循環「西大和団地」下車徒歩3分
- 【車】 東京外かく環状道路和光ICから東京方面へ約2km

データ

- 【入園料金】 無料（園内有料施設あり）
- 【防災施設】 水井・消電池無放火
- 【管理事務所休業日】 なし
- 【駐車場】（有料）
北・南駐車場 普通車186台（うち障害者用4台）中央（体育館側）普通車167台（うち障害者用10台）、大型車5台
- ※中央駐車場は体育館と共有
- 【駐車料金】 1時間まで200円以降30分ごとに100円
- 北・南駐車場：8:30～19:00
中央駐車場：8:30～23:30

主な施設

多目的広場、芝生広場、エントランス広場、ジョギングコース、体育館
（問い合わせは、TEL 048-462-0107）



14 彩の森入間公園 (さいのもりいるまこうえん)

総合公園

- 都市計画決定面積 15.0ha
- 開設面積 15.0ha
- 所在地 入間市向陽台二丁目地内
- 問合せ 彩の森入間公園管理センター TEL 04-2960-1664

西武池袋線入間市駅から南東約1kmに位置する15haの公園です。

入間市と狭山市にまたがる場所にかつて陸軍航空士官学校があり、敗戦後米軍に接收され「ジョンソン基地」となりました。昭和33年から段階的に返還され、昭和53年に全面返還されました。入間市分の跡地の一部を、平成5年に約15haの公園として都市計画決定し、平成10年に彩の森入間公園として開設しました。

園内には2つの大きな池とそれらを結ぶせせらぎが特徴的な水辺空間をつくり出しているほか、芝生広場、ウォーキング・ジョギングコースが整備され、休日には多くの人でにぎわっています。



【上池】

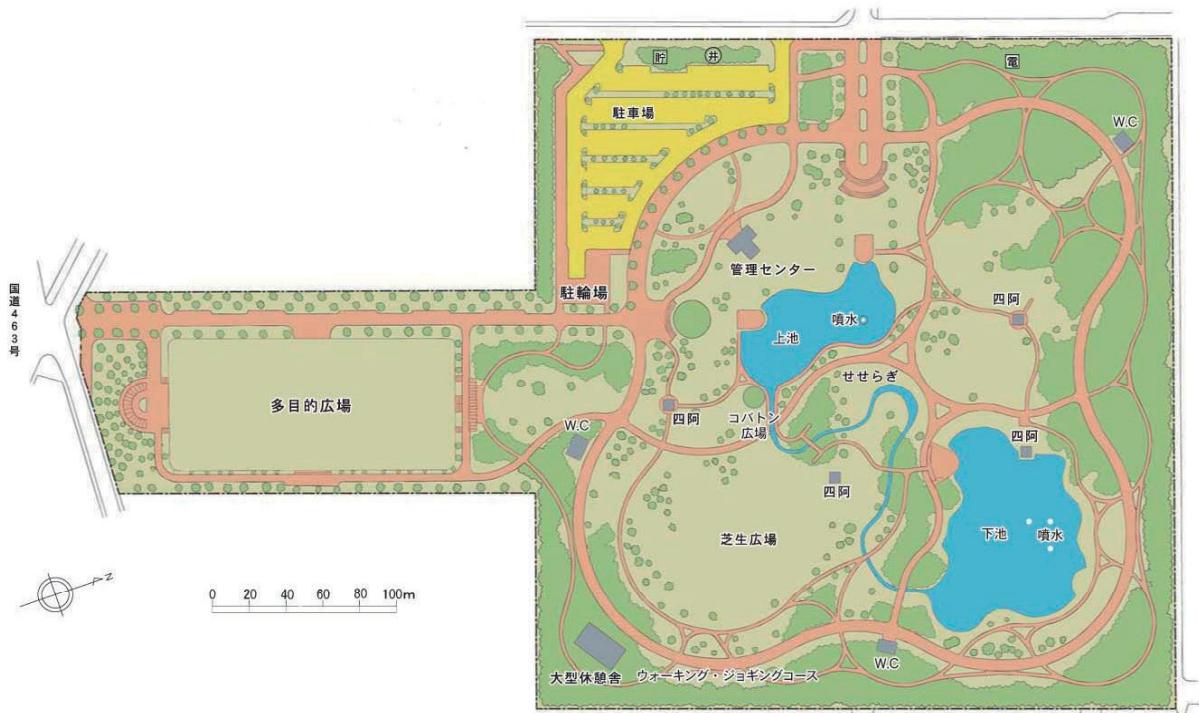
2つの大きな池があり、その間をせせらぎが流れています。



【下池】



【管理センター】



SAINOMORI IRUMA PARK

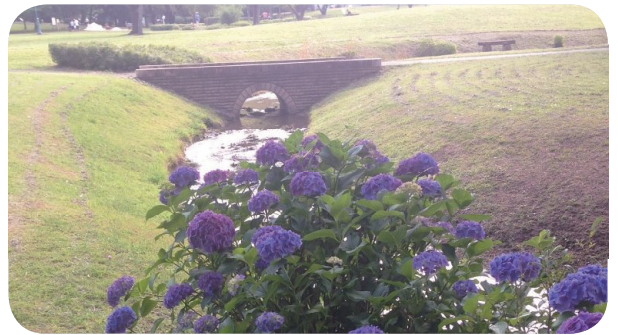


【多目的広場】



【大型休憩舎】

面積約460m²の休憩舎で、災害時対応避難施設です。



【せせらぎ】

長さ約255mの水辺空間が整備されています。



【ウォーキング・ジョギングコース】



【芝生広場】 休日には、家族連れでにぎわい、広場でくつろぐ姿が見られます。

Information

アクセス

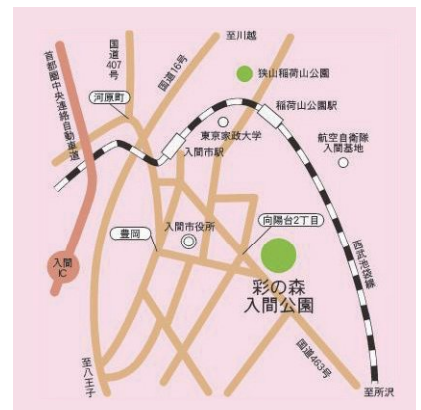
- 【電車】 西武池袋「入間市駅」から徒歩15分
- 【車】 首都圏中央連絡自動車道（圏央道）入間ICから国道463号を所沢方面へ約5km

データ

- 【入園料金】 無料
- 【防災施設】 水・浄水・電・遊具・放マカ
- 【駐車場】 普通車213台（うち障害者用5台）、大型車3台
- 【駐車料金】 無料
6:00～19:00

主な施設

多目的広場、芝生広場、池、噴水、四阿、ウォーキング・ジョギングコース、コバトン広場



15 狭山稲荷山公園 (さやまいなりやまこうえん)

総合公園

- 都市計画決定面積 16.5ha
- 開設面積 16.5ha
- 所在地 狭山市稲荷山一丁目地内
- 問合せ 狭山稲荷山公園管理事務所 TEL 04-2955-3228

西武池袋線稲荷山公園駅の北側に広がる16.5haの公園です。

彩の森入間公園と同様に「ジョンソン基地」が返還された跡地の狭山市分の一部を、平成10年に公園として都市計画決定し、平成14年に狭山稲荷山公園として開設しました。

園内には狭山市立博物館があるほか、昔からある樹木を生かした芝生広場も特徴の一つです。また、公園として整備される以前から桜の名所となっており、花見の季節には多くの人でにぎわいます。

【桜】

公園として整備される以前から桜の名所でした。3月末から4月はじめはお花見に多くの人を訪れます。



【芝生広場】

米軍基地跡地にあった樹木がそのまま残されています。



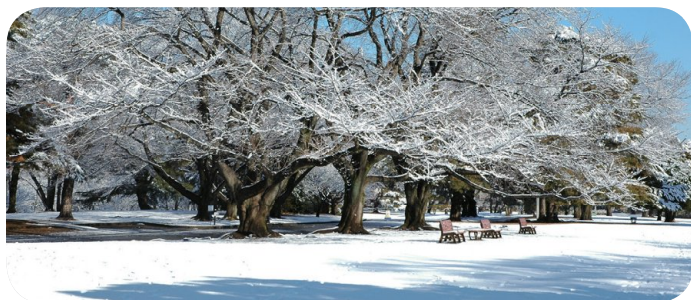
SAYAMA INARIYAMA PARK



【管理事務所】



【コバトン広場】



【雪景色】



【木道】

Information

アクセス

【電車】 西武池袋線「稲荷山公園駅」から徒歩すぐ
 【バス】 国道16号狭山市糺ノ木交差点から1.6km

データ

【入園料金】 無料（園内有料施設あり）
 【防災施設】 水・電・照・通・放
 【駐車場】 普通車98台（うち障害者用4台）、
 大型車3台
 【駐車料金】 無料
 4～9月 8:30～19:30
 10～3月 8:30～18:30

主な施設

芝生広場、市立博物館、コバトン広場、
 ウォーキングコース、ジョギングコース



16 新座緑道 (にいざりよくどう)

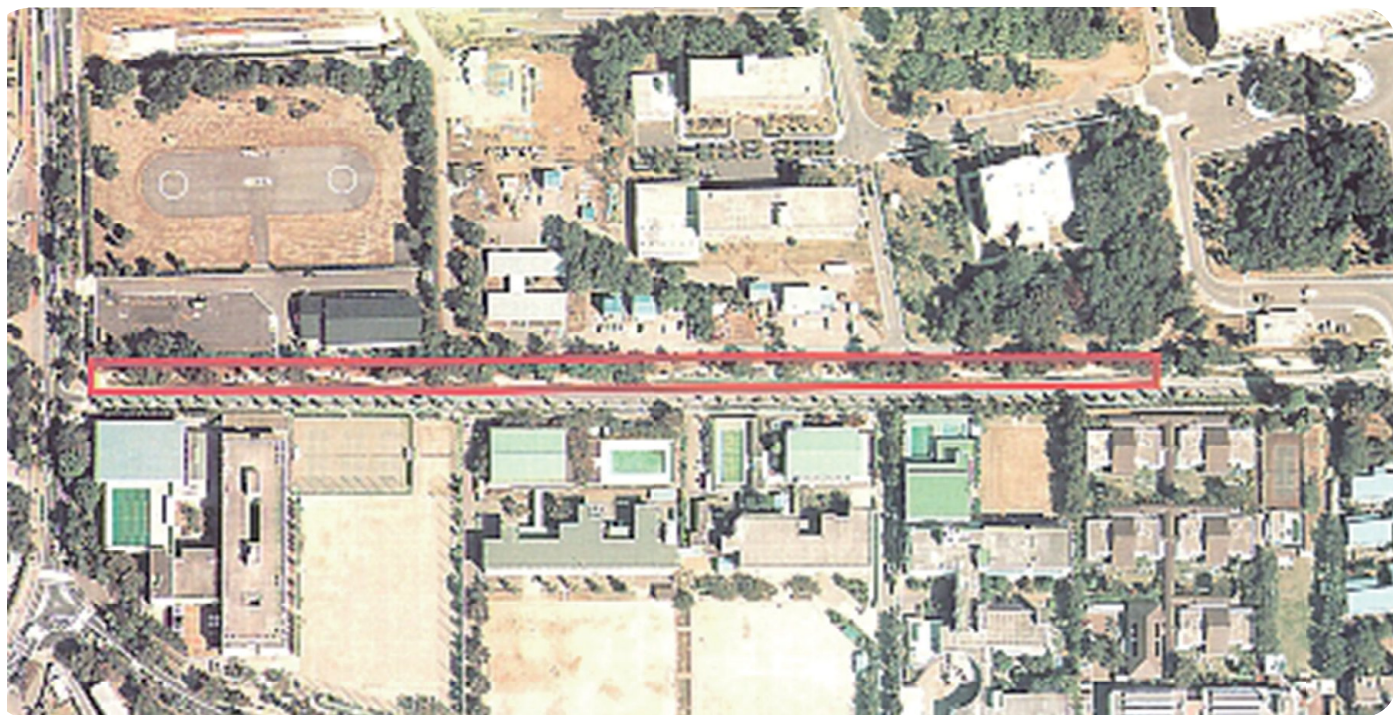
緑道

- 都市計画決定面積 0.48ha
- 所在地 新座市新塚地内

- 開設面積 0.48ha
- 問合せ 株八廣園 (指定管理者) TEL 048-296-3311

和光樹林公園に隣接した東京都の緑地帯（長久保緑地）を通り、再び県に入った場所から、新座市の栄緑道の手前の県道東京朝霞線までの、延長 480 m、幅員 10 mの遊歩道です。

快適な歩行者空間の確保と、美しい都市景観の形成を図るとともに、災害時には住民の避難路となる緑道として、平成 5 年 4 月に開設しました。



Information

アクセス

【電車】 東武東上線「和光市駅」から和光樹林公園
経由徒歩 25 分

データ

- 【入園料金】 無料
- 【防災施設】 なし
- 【駐車場】 なし

主な施設

避難路兼遊歩道 四阿 延長 0.48km

