

## 17 吉川公園 (よしかわこうえん)

都市緑地

- 都市計画決定面積 41.7ha ●開設面積 21.8ha
- 所在地 吉川市大字下内川、八子新田、鍋小路、深井新田地内
- 問合せ みさと公園管理事務所 TEL 048-955-2067

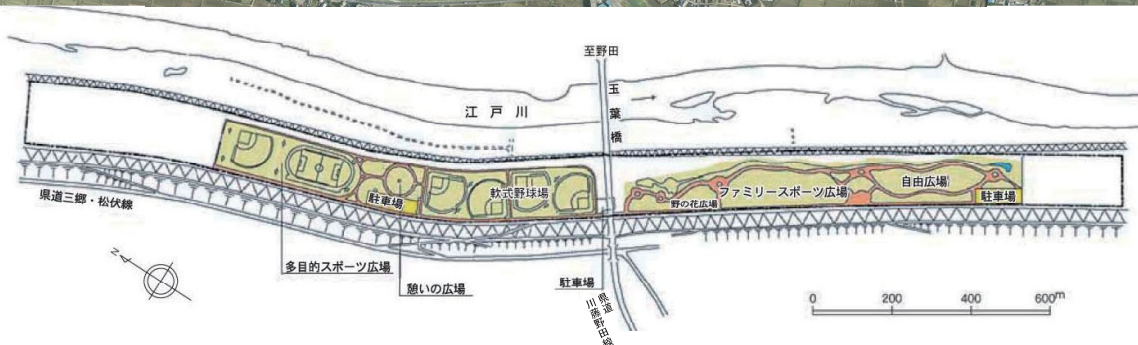
JR 武蔵野線吉川駅から北東へ約 4.5km、千葉県との県境を流れる江戸川右岸側の河川敷に位置しています。

河川敷の自然環境を活用しながら、家族でレクリエーションやスポーツを楽しめる公園として計画され、平成 7 年 8 月に開設しました。

また、玉葉橋下流側を自由広場として拡張整備し、平成 15 年 3 月に開設しました。

### 【野球場】

軟式野球場が 4 面 (うち 2 面はソフトボール兼用)、硬式球専用練習場が 1 面あります。



## Information

### アクセス

- 【車】 県道川藤野田線 (千葉県境) 玉葉橋河川敷
- 【電車】 JR 武蔵野線「吉川駅北口」から
- 【バス】 旭公園球場南行 「八子新田」

### データ

- 【入園料金】 無料 (園内有料施設あり)
- 【防災施設】 なし
- 【駐車場】 普通車 335 台 (うち障害者用 5 台)
- 【駐車料金】 無料
- 4 ~ 10 月 8:30 ~ 19:00
- 11 ~ 3 月 8:30 ~ 17:30

### 主な施設

野球場	軟式 4 面 (ソフトボール兼用 2 面) 硬式球専用練習場 1 面
多目的スポーツ広場	多目的運動場 1 面 (サッカー場 1 面、400 mトラック兼用)

有料施設のご利用は、  
吉川市総合体育館 TEL 048-982-6800  
にお問い合わせください。



# 18 久喜菖蒲公園 (くきしょうぶこうえん)

総合公園

- 都市計画決定面積 40.0ha
- 開設面積 40.0ha
- 所在地 久喜市河原井町、菖蒲町昭和沼地内
- 問合せ 久喜菖蒲公園管理事務所 TEL 0480-23-1366

この地域は、多くの沼や小水路からなる湿地地帯でした。県は昭和45年から、この小水路を集約して31.3haの巨大な池を作り、周囲に165haの工業団地を造成しました。

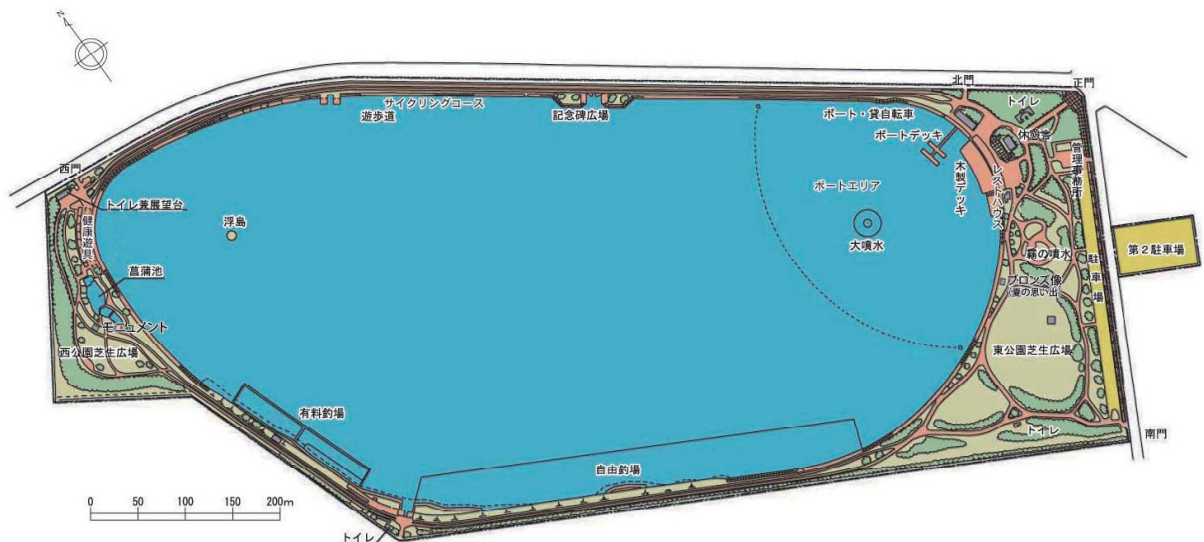
この池を中心にボート、魚釣り場、遊歩道、サイクリングコース、ジョギングコースなどの施設を整備し、昭和52年7月に県営公園として開設しました。

### 【池】

面積は31.3ha、東京ドーム約6.7個分になります。  
音楽に合わせて動く噴水があります。



【レストハウス】





# KUKI SHOBU PARK



## 【ボート】

4月1日～11月下旬、3月中旬～3月下旬、午前10時～午後5時（7月中旬～8月下旬は、午後6時）まで、各30分毎にローボート350円、ペダルボート（2人乗り）470円、（4人乗り）620円。

## 【魚釣り場（有料）】

年間とおして、ヘラブナ釣りが楽しめます。午前7時～午後4時まで。（4月～9月の土、日、祝日は午前6時から）、1日1,030円（65歳以上410円、小中学生100円、未就学児は無料）。※料金のかからない自由釣り場もあります。



## 【芝生広場】

池の東、西両側に芝生広場があります。東側では池を一望しながらのピクニック、西側では花ガーデンを楽しむことができます。

## 【サイクリングコース・遊歩道・ジョギングコース】

池を周遊するサイクリングコースとジョギングコースが並行に整備されています。貸自転車もあります。

## Information

### アクセス

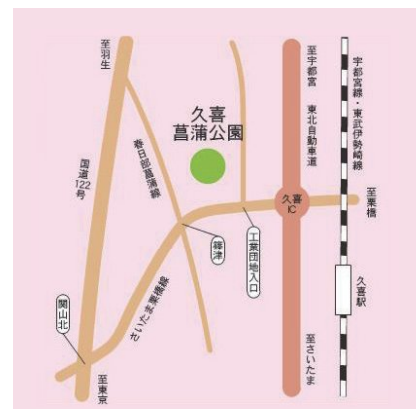
- 【電車】 JR宇都宮線、東武伊勢崎線「久喜駅」から5km タクシー約15分
- 【バス】 JR白岡駅から菖蒲仲橋行「徐堀」下車徒歩15分
- 【車】 東北自動車道久喜ICから県道さいたま栗橋線をさいたま方面へ3km  
国道122号関山交差点から県道さいたま栗橋線を久喜方面へ8km  
圏央道白岡菖蒲ICから国道122号線を加須方面へ約2.5km  
早川交差点右折し、県道396号線直進約2.5km  
ともに工業団地入口交差点入る

### データ

- 【入園料金】 無料（園内有料施設あり）
- 【防災施設】 水・井・浄・電・通・無・放
- 【駐車場】 普通車274台（うち障害者用5台）、大型車2台
- 【駐車料金】 無料  
5:00～22:00  
6:30～21:30（10～3月）
- 【管理事務所休業日】 なし

### 主な施設

池、サイクリングコース、ボート、ジョギングコース、魚釣り場、芝生広場、デッキ、大噴水、バッテリーカー、バーベキュー場、ツリーハウス、レストハウス





# 19 さきたま古墳公園 (さきたまこふんこうえん)

- 都市計画決定面積 97.0ha ●開設面積 37.5ha
- 所在地 行田市大字埼玉、渡柳、佐間、樋上、堤根地内
- 問合せ さきたま史跡の博物館 TEL 048-559-1111 (代表) 048-559-1181 (学芸)

広域公園

行田市の市街地から南東へ約 2.5km の地域には、稲荷山古墳をはじめ、5世紀から7世紀にかけてつくられた埼玉古墳群があり、昭和 13 年 8 月に国の史跡に指定されました。

昭和 42 年に古墳群の保護などを目的に公園として都市計画決定し、昭和 51 年に開設しました。昭和 53 年 9 月には、かつて出土した鉄剣から計 115 文字の銘文が検出され（後に国宝に指定）、全国的に有名になりました。それ以降も段階的に拡張整備を進めています。

園内には、古墳群のほかにも県立さきたま史跡の博物館、石田堤（一部）、移築した古民家や県名発祥之碑もあり、埼玉県の歴史に触れることができます。



【埼玉古墳群】

埼玉古墳群には、前方後円墳 8 基、円墳 1 基が現存します。5世紀後半から 7 世紀前半ごろにつくられたもので、稲荷山古墳が最も古く、また、丸墓山古墳は日本最大級の円墳です。

また、この前方後円墳は前方部を南に向き二重の周堀を備えているのが特徴です。



【金錯銘鉄剣】

「金錯銘鉄剣」は、稲荷山古墳から出土した鉄剣で、115 文字の銘文が刻まれており、5 世紀後半のものと考えられています。古墳東国の謎を解く貴重な資料として、昭和 58 年 6 月に国宝に指定されました。



【丸墓山古墳】



【二子山古墳】

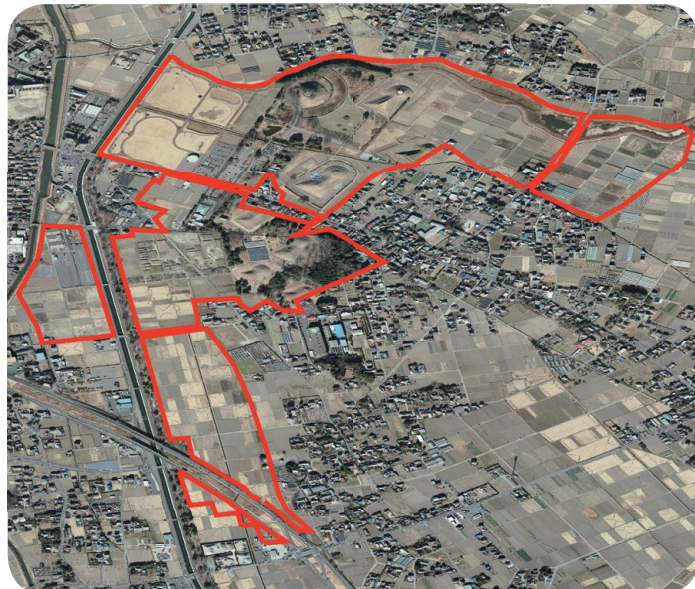




# SAKITAMA KOFUN PARK



【稲荷山古墳】



【埼玉県名発祥の地】

行田市大字埼玉は、県名発祥の地です。  
古く奈良時代の文書には「武蔵国前玉郡」の表記がみられます。  
明治4年11月4日、埼玉県域には「埼玉県」と「入間県」が設置されましたが、その後、明治9年8月に、県名と県域が現在のようになり定まりました。



【さきたま史跡の博物館】

時間	午前9:00～午後4:30 (入館は午後4:00まで) ただし、7・8月は午前9時～午後5時 (入館は午後4:30分まで)
入館料	一般200円 (団体120円) 学生100円 (団体60円) 中学生以下無料 団体は20人以上
休館日	月曜 (国民の祝日、振替休日、県民の日及び5月1・2日を除く)、年末年始 (12/29～1/3)
問合せ	さきたま史跡の博物館 TEL 048-559-1111 (代表) 048-559-1181 (学芸) 直通

## Information

### アクセス

- 【電車】 JR 高崎線「北鴻巣駅」からさきたま緑道で徒歩 5.3 km (約 60 分)
- 【バス】 JR 吹上駅から朝日バス「佐間經由行田折返し場」または「佐間經由総合教育センター」または「佐間經由工業団地」行「産業道路」下車徒歩 15 分  
JR 吹上駅または秩父鉄道行田市駅から市内循環バス (観光拠点循環コース)「埼玉古墳公園前」下車徒歩 2 分※ただし 1 日 8 便
- 【車】 東北自動車道羽生 IC から約 15km  
関越自動車道東松山 IC から約 18km

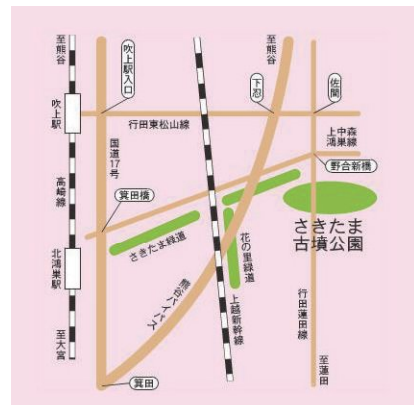
### データ

- 【入園料金】 無料 (園内有料施設あり)
- 【防災施設】 水・砂・電・照・通・入・放
- 【駐車場】 普通車 295 台 (うち障害者用 8 台)  
大型車 33 台
- 【駐車料金】 無料  
24 時間開放

※平成 18 年度から教育局の所管となりました (併用区域)

### 主な施設

大型古墳 9 基、さきたま史跡の博物館、  
将軍山古墳展示館、移築民家、休憩舎、芝生広場





# SAKITAMA WALKING ROAD

## 20 さきたま緑道 (さきたまりょくどう)

- 都市計画決定面積 11.6ha ●開設面積 11.6ha
- 所在地 行田市大字佐間、鴻巣市袋、川面ほか地内
- 問合せ さきたま「彩花」道の会 (指定管理者) TEL 0493-54-4701

緑道

JR 鴻巣駅前の鴻巣市赤見台近隣公園から、武蔵水路に沿って、さきたま古墳公園に至る延長 4.5km、幅員 25 m 遊歩道と自転車道がある緑道です。

安全で快適な、花と緑のあふれる雰囲気の中で、いにしえへの緑の道として整備され、昭和 58 年 4 月に一部開通、以降徐々に拡張し、平成元年 11 月に全面が開通されました。

平成元年に開催された「第4回国民文化祭さいたま 89」にともない制作された、「さきたま」の地にふさわしい彫刻 50 点が展示されています。また、「ツリークライミング」「草木染め」などのイベントを開催しています。



【草木染め】



### Information

#### アクセス

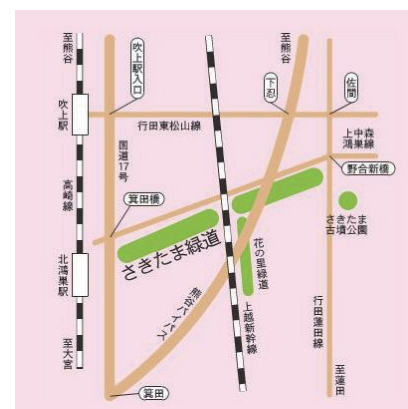
【電車】 JR 高崎線「北鴻巣駅」駅前  
鴻巣市赤見台近隣公園先

#### データ

- 【入園料金】 無料
- 【防災施設】 なし
- 【駐車場】 普通車 7 台 (うち障害者用 1 台)
- 【駐車料金】 無料 24 時間利用可能

#### 主な施設

四阿、サイクリングコース、遊歩道、彫刻 50 点、延長 4.5km





# HANANOSATO WALKING ROAD

## 21 花の里緑道 (はなのさとりょくどう)

緑道

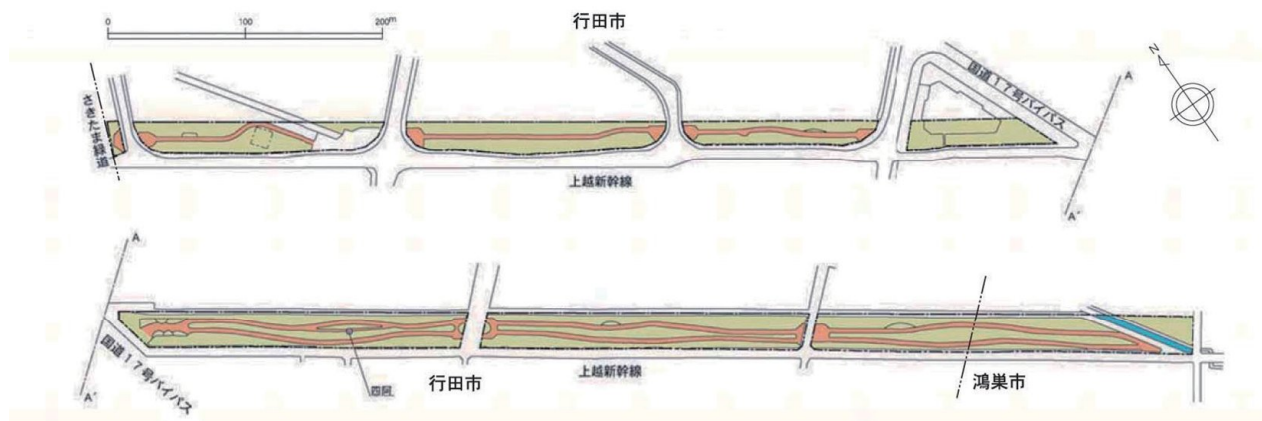
- 都市計画決定面積 2.8ha
- 開設面積 2.6ha
- 所在地 行田市大字野、鴻巣市屈巢地内
- 問合せ さきたま「彩花」道の会 (指定管理者) TEL 0493-54-4701

JR 鴻巣駅前の北東約 1.5 km に位置し、鴻巣市、行田市境から上越新幹線に沿った延長約 1.5 km、幅員 25 m の遊歩道と自転車道をもつ緑道です。

歩行者、自転車専用の空間を確保することにより、災害時の避難路としても役立つ、安全で快適な生活環境を形成するために整備され、平成 16 年 3 月に概ね全面開通されました。



花や緑に囲まれながら散策やサイクリングをお楽しみ頂けます。



### Information

#### アクセス

【電車】 JR 高崎線「北鴻巣駅」から北東へ 1.5km

#### データ

【入園料金】 無料  
【防災施設】 なし  
【駐車場】 なし

#### 主な施設

遊歩道、サイクリングコース、四阿、延長 1.5km





# 22 しらこばと公園 (しらこばとこうえん)

- 都市計画決定面積 54.9ha (うち県 39.7ha)
- 開設面積 31.1ha
- 所在地 越谷市砂原、小曾川、野島、さいたま市岩槻区末田地内
- 問合せ しらこばと公園管理事務所 TEL 048-977-5111

広域公園

東武伊勢崎線越谷駅から北西へ約4km、越谷市とさいたま市にまたがる田園地帯に位置しています。

昭和47年、さいたま水上公園に次ぐ2番目の大型レジャープール公園の計画が決定され、昭和54年6月、公園の開設面積約21.5ha、その内プールの面積は約11.8haが整備、開設されました。

公園の名称は、この付近に生息する県民の鳥「シラコバト」にちなんでつけられました。

### 【プール】

流水プール、変形プール、幼児プール、スライダープール、もぐりプール、さざなみプール、遊戯プール、ジェットプールがあります。特にさざなみプールは、波に揺られる人気のプールです。

### 【夏季プール】

開園時間	7月13日～7月15日、7月20日～9月1日
時間	午前9時～午後5時 (7月20日～8月16日は午後時まで)
入園料	大人720円 小人210円 ファミリー券1,650円 小学校就学前無料 (団体割引あり)
問合せ	しらこばと公園管理事務所 TEL 048-977-5151 (案内)





# SHIRAKOBATO PARK



【ホワイトビーチ】



【大型複合遊具（コバトンアドベンチャー）】



【ます釣り】



【芝生広場】

【バーベキュー広場】、【卓球場】などの施設があります。

## Information

### アクセス

【バス】 東武スカイツリーライン越谷駅と東武アーバンパークライン岩槻駅の間、朝日バス「水上公園入口」下車徒歩10分

【車】 国道16号東町2交差点から県道越谷岩槻線を越谷方面へ6km  
国道4号南荻島交差点から県道越谷岩槻線を岩槻方面へ3km

○夏休み中は、最寄駅からの直通バスが運行される予定があるため、ホームページをご確認ください。

### データ

【入園料金】 無料（園内有料施設あり）

【防災施設】 水井・浄電連入放

【管理事務所休業日】 毎週月曜日

【駐車場】

第1駐車場 普通車1,000台（うち障害者用12台）（38,000㎡）

第2駐車場 普通車120台（夏季プール期間中は900台（うち障害者用3台）（19,700㎡）

【駐車料金】 無料 8:00～17:00

夏季プール期間中のみ有料

大型1,640円 普通820円

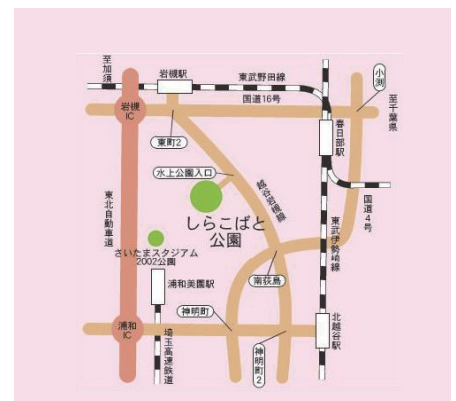
8:00～18:00（7/20日～8/16日）

8:00～17:00（上記期間以外）

### 主な施設

流水プール	（面積＝4,464㎡） 幅10m、周長300m、水深1.2m
変形プール	（面積＝4,300㎡） 水深0.7～1.2m、溝（高さ3m、幅13m）
幼児プール	（面積＝1,319㎡） 水深0.3m
スライダープール	（面積＝225㎡） 水深0.6m、直線スライダー （高さ12.5m、斜面32m、4レーン） 曲線スライダー ①（高さ14.5m、斜面39m、2レーン） ②（高さ12.5m、斜面31m、2レーン）
もぐりプール	（面積＝225㎡）水深2.0m
さざなみプール	水面積約2,937㎡、水深0～1.2m
遊戯プール	水面積約34㎡、水深30cm
ジェットプール	水面積約28㎡、水深60～70cm
流れ	水面積約143㎡、水深0～15cm

ホワイトビーチ	2,100㎡ビーチバレーコート5面分
脱衣棟	更衣室、化粧室
食堂	脱衣棟南側、変形プール北側
売店	プールサイドに3カ所
多目的グラウンド	100m×120m





# 23 羽生水郷公園 (はにゅうすいごうこうえん)

- 都市計画決定面積 53.6ha
- 開設面積 53.6ha
- 所在地 羽生市三田ケ谷、与兵工新田ほか地内
- 問合せ さいたま水族館 TEL 048-565-1010

広域公園

国内唯一の「ムジナモの自生地」を園内に有する公園で、東北自動車道羽生ICのすぐ東側に位置しています。

修景池を中心に水を生かした施設を整備し、昭和56年に開設し、昭和58年10月にはさいたま水族館がオープンしました。その後も、自然と生物をテーマに整備を進め、平成30年4月に完成しました。

また、この公園は、毎年11月に開催される世界キャラクターさみっとin羽生の会場としても知られています。



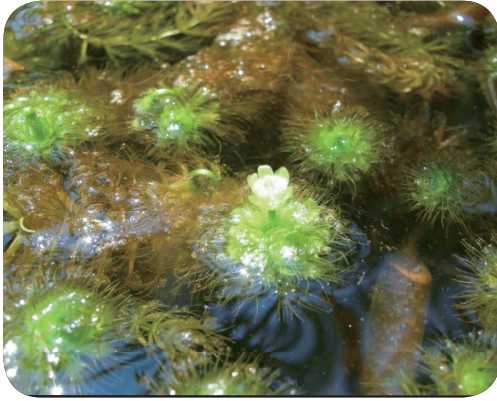
【コバトンが行く！水辺のワンダーランド】

水辺の生き物がモチーフとなった大型遊具です。幼児向け遊具も併設しています。





# HANYU RIVERSIDE PARK



## 【ムジナモ】

食虫植物で、1枚1枚の葉の先に、虫を捕らえる捕虫器をもち、ミジンコなどの動物性プランクトンを捕虫溶解、分解して養分を吸収します。植物ですが根をもたず、水面に浮いて生活しています。「宝蔵寺沼」がムジナモの自生地として天然記念物に指定されました。

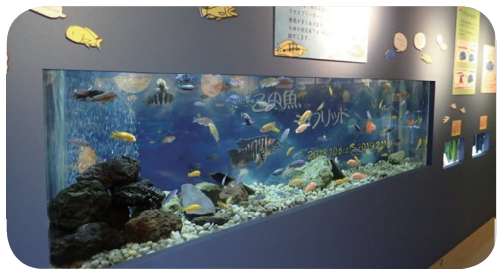


## 【木道】



## 【さいたま水族館】

昭和58年10月にオープンし、県内にすむ淡水魚や水生昆虫が展示されています。絶滅が心配されている国の天然記念物「ミヤコタナゴ」や、埼玉県にのみ生息する「ムサシトミヨ」などの魚がいます。



## 【特別展示棟】

開園時間	午前9:30～午後5:00 (12月～2月は午後4:30まで)
入館料	大人310円(団体250円) 小人100円(団体80円) ※特別展示開催中 大人410円(団体330円) 小学校就学前無料 団体は20人以上
休館日	毎月第一月曜日(祝日の場合翌週) 12月～2月毎週月・火曜日(祝日の場合は開館)
問合せ	さいたま水族館 TEL 048-565-1010

## Information

### アクセス

- 【電車】 東部伊勢崎線「羽生駅」または「加須駅」からタクシーで15分
- 【車】 東北自動車道羽生ICから栗橋方面へ3km

### データ

- 【入園料金】 無料(園内有料施設あり)
- 【防災施設】 水井・消電器へ放
- 【駐車場】 普通車1,078台(うち障害者用16台)、大型車22台
- 【駐車料金】 無料 8:00～18:00

### 主な施設

水族館、特別展示棟、休憩舎、菖蒲田、芝生広場

