

埼玉県鉱工業指数

平成27年7～9月期分



埼玉県マスコット「コバトン」



彩の国
埼玉県

総務部統計課

○平成27年7～9月期鉱工業指数 概要

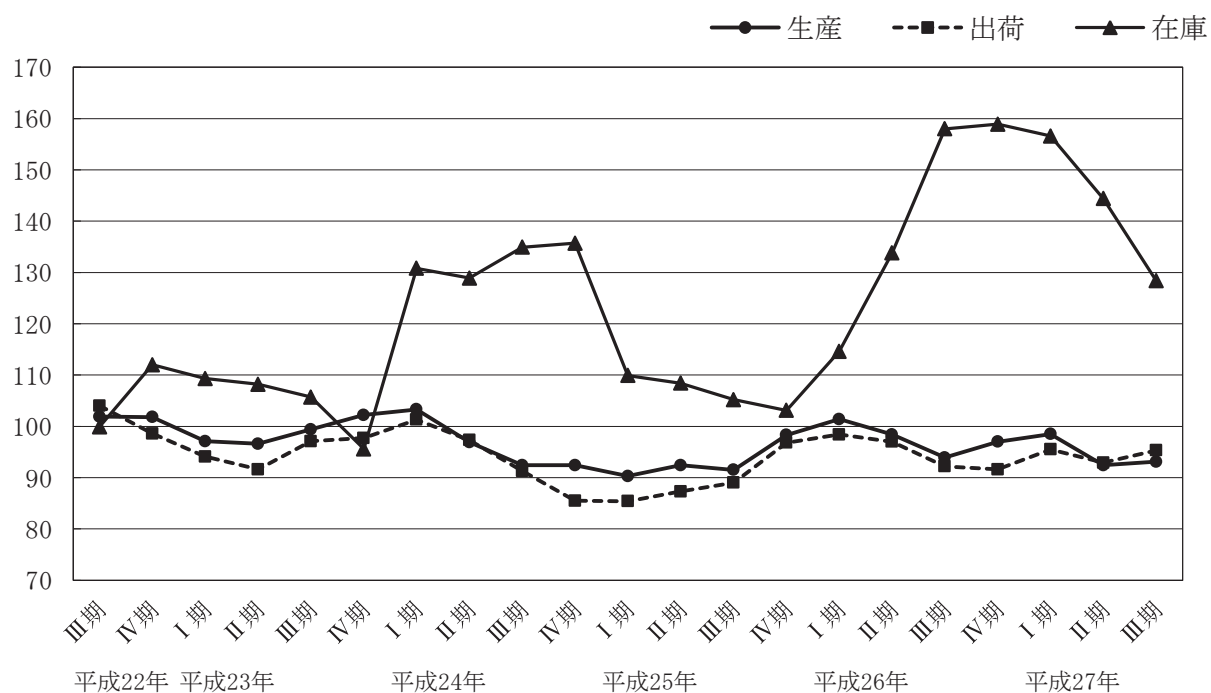
生産は93.1で3期ぶり、出荷は95.3で2期ぶりの上昇となった。また、在庫は128.4で3期連続の低下、在庫率は149.7で2期ぶりの低下となっている。

(平成22年平均=100)

	埼 玉 県			全 国		
	指 数	前期比 (%)	前年同期比 (%)	指 数	前期比 (%)	前年同期比 (%)
生 産	93.1	0.8	▲ 1.0	97.1	▲ 1.2	▲ 0.4
出 荷	95.3	2.6	3.4	96.2	▲ 0.6	▲ 0.6
在 庫	128.4	▲ 11.1	▲ 18.7	113.6	▲ 0.9	2.1
在庫率	149.7	▲ 15.9	▲ 20.0	115.6	1.4	2.1

※ 指数と前月比は季節調整済み(X-12-ARIMA)、前年同月比は原指数による。

○ 埼玉県鉱工業総合指数の推移



○ 上昇・低下に寄与した主な業種と品目

※数値は対前月比。

(1) 生産

		業 種	品 目
上 昇	11業種	化学工業	8.5% 化粧品、医薬品、シンナー
		業務用機械工業	18.5% 精密測定機
		輸送機械工業	6.4% 乗用車、自動車エンジン、完成自転車
		プラスチック製品工業	3.9% プラスチック製建材、プラスチック製機械器具部品
低 下	12業種	情報通信機械工業	▲ 19.6% 交換機、カーオーディオ、携帯電話
		印刷業	▲ 3.6% 平版印刷(オフセット印刷)、おう版印刷(グラビア印刷)
		窯業・土石製品工業	▲ 6.3% 生コンクリート、ほうろう鉄器製品、セメント
		家具工業	▲ 11.6% システムキッチン、その他の金属製家具

(2) 出荷

		業 種	品 目
上 昇	10業種	輸送機械工業	11.2% 乗用車、自動車エンジン、輸送機械用エアコン
		化学工業	6.1% 化粧品、医薬品、印刷インキ
		業務用機械工業	17.5% 分析機器、精密測定機
		電気機械工業	7.7% 電気計器、電力変換装置、一般用エンジン発電機
低 下	13業種	情報通信機械工業	▲ 18.2% 交換機、カーナビゲーション、カーオーディオ
		窯業・土石製品工業	▲ 8.8% 生コンクリート、セメント、ガラス基礎製品
		印刷業	▲ 3.9% 平版印刷(オフセット印刷)、おう版印刷(グラビア印刷)
		生産用機械工業	▲ 3.5% フラットパネル・ディスプレイ製造装置、半導体製造装置

(3) 在庫

		業 種	品 目
上 昇	11業種	電子部品・デバイス工業	6.7% 線形半導体集積回路、混成集積回路、サーミスタ
		その他製品工業	7.0% シャープペンシル
		鉄鋼業	6.7% 鋼半製品、小形棒鋼、铸铁管
		金属製品工業	2.7% 飲料用アルミニウム缶、アルミエクステリア、一般缶
低 下	9業種	輸送機械工業	▲ 29.7% 乗用車、けん引車、大型バス、輸送機械用エアコン
		プラスチック製品工業	▲ 6.3% プラスチック製容器、プラスチック製建材、強化プラスチック製品
		化学工業	▲ 7.4% 印刷インキ、合成樹脂塗料
		パルプ・紙・紙加工品工業	▲ 6.3% 衛生用紙、段ボール原紙、雑板紙、段ボールシート

< 資料 >

○ 埼玉県・全国鉱工業生産指数の推移

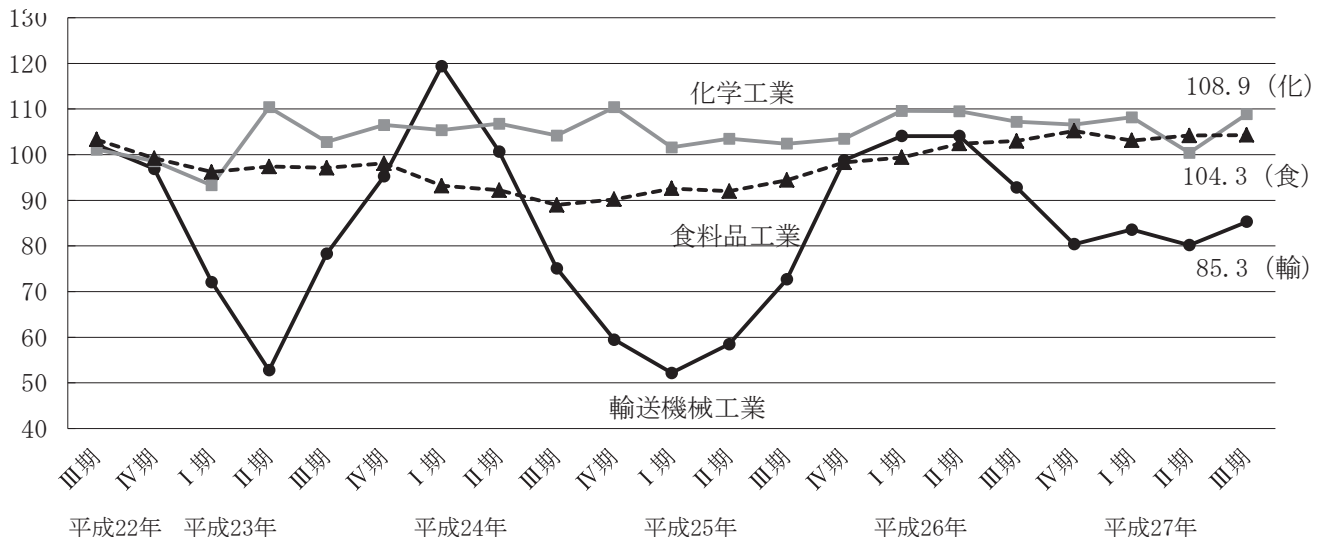
(平成22年平均=100)

	埼玉県			全国		
	指数	前期比 (%)	前年比 (%)	指数	前期比 (%)	前年比 (%)
24年平均	96.3	—	▲ 2.2	97.8	—	0.6
25年平均	93.1	—	▲ 3.3	97.0	—	▲ 0.8
26年平均	95.1	—	2.1	98.9	—	2.0
24年Ⅲ期	92.4	▲ 4.6	▲ 7.8	95.9	▲ 3.2	▲ 3.9
Ⅳ期	92.4	0.0	▲ 9.0	94.1	▲ 1.9	▲ 5.9
25年Ⅰ期	90.3	▲ 2.3	▲ 14.8	94.6	0.5	▲ 7.8
Ⅱ期	92.4	2.3	▲ 4.0	96.1	1.6	▲ 3.0
Ⅲ期	91.5	▲ 1.0	▲ 0.8	97.8	1.8	2.3
Ⅳ期	98.3	7.4	7.5	99.6	1.8	5.8
26年Ⅰ期	101.4	3.2	12.6	101.9	2.3	8.2
Ⅱ期	98.4	▲ 3.0	6.8	98.8	▲ 3.0	2.7
Ⅲ期	93.9	▲ 4.6	1.4	97.4	▲ 1.4	▲ 0.8
Ⅳ期	97.0	3.3	▲ 0.9	98.2	0.8	▲ 1.5
27年Ⅰ期	98.5	1.5	▲ 2.9	99.7	1.5	▲ 2.1
Ⅱ期	92.4	▲ 6.2	▲ 5.9	98.3	▲ 1.4	▲ 0.5
Ⅲ期	93.1	0.8	▲ 1.0	97.1	▲ 1.2	▲ 0.4

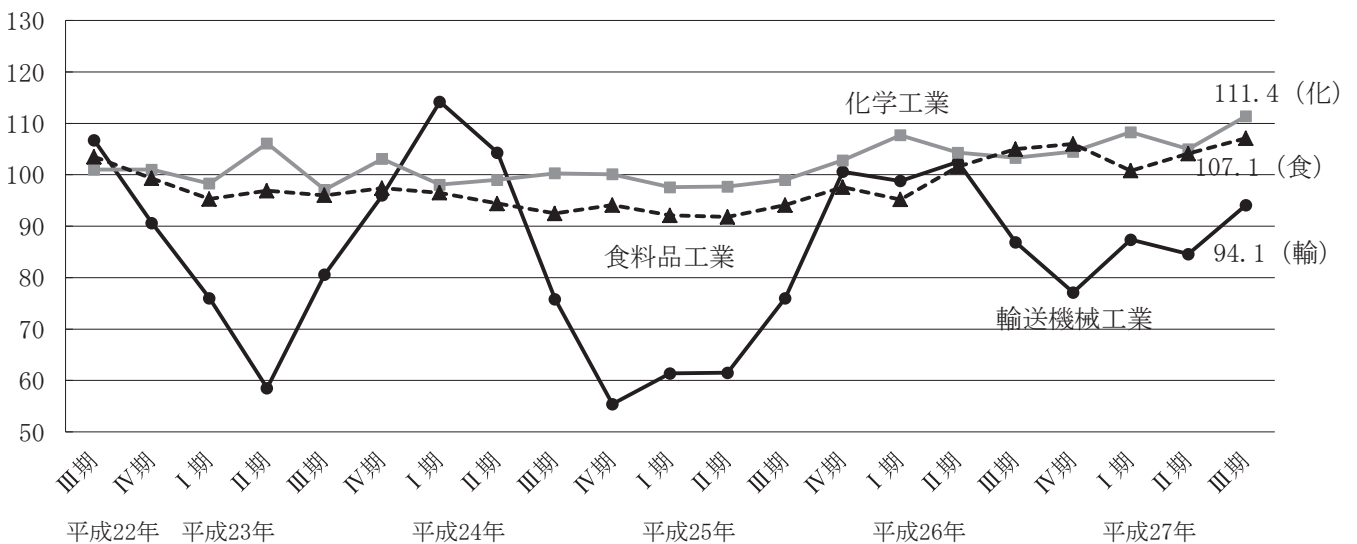
注) 県・全国ともに指数と前月比は季節調整済み (X-12-ARIMA)、前年比は原指数による。

○ 県内主要業種の指数推移

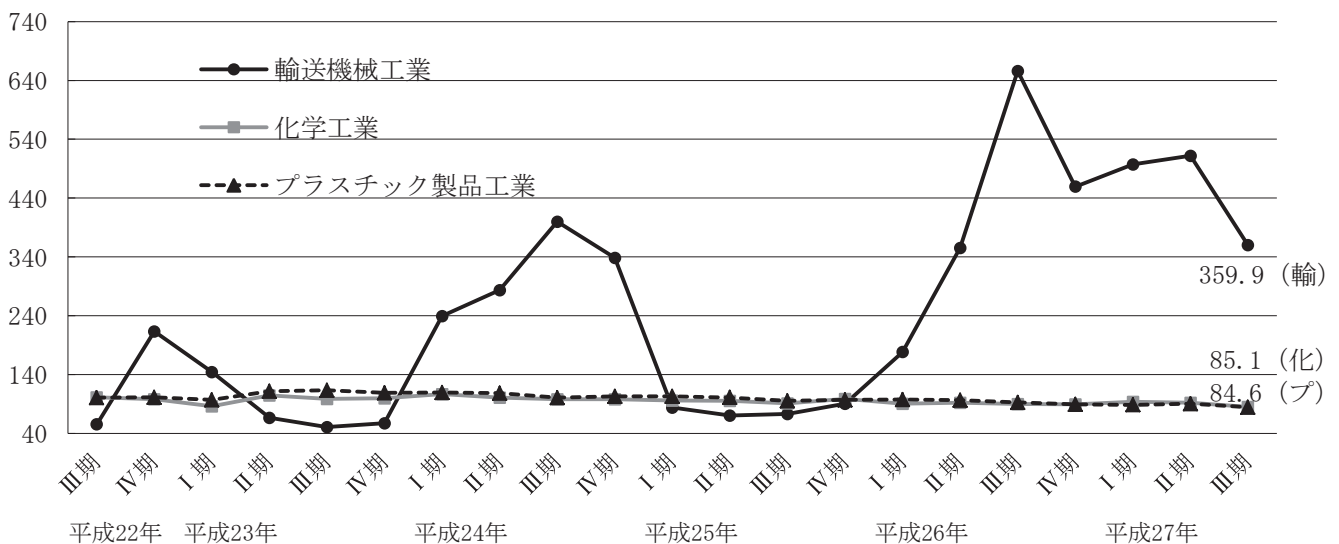
生産



出荷

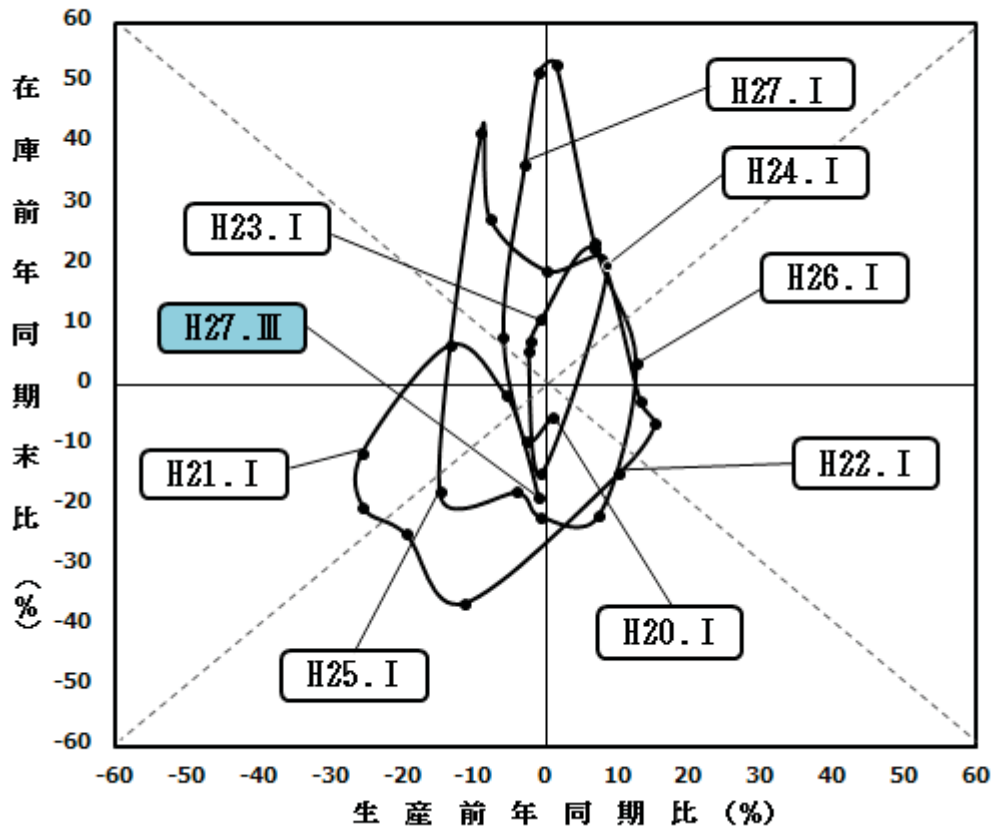


在庫

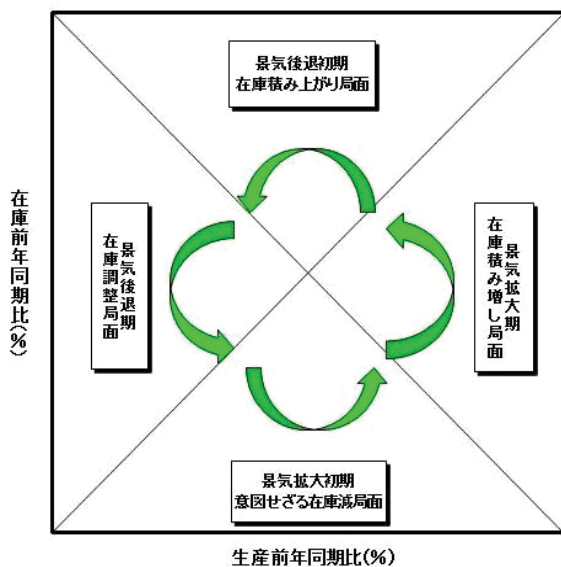


○ 在庫循環図

埼玉県在庫循環図



参考 在庫循環図説明



在庫循環図は、企業の生産と在庫の関係を示しています。在庫の変動は生産活動に大きな影響を与えるため、この図は景気の局面を判断する際に有効とされています。

一般的に、次の4つの局面を循環してしていくことになります。

- ①意図せざる在庫減局面
- ②在庫積み増し局面
- ③在庫積み上がり局面
- ④在庫調整局面

第1-1表 業種分類別指数（原指数）

項目	産業	鉱工業	製造	鉄鋼業	非鉄金属	金属製品	はん用	生産用	業務用	電子部品	電気機械	情報通信	輸送機械	
	総合	総合	工業		工業	工業	機械	機械	機械	デバイス	工業	機械工業	工業	
生産	26年第Ⅱ期	96.4	97.5	97.5	96.3	100.5	89.1	115.4	52.0	118.8	100.0	77.7	73.1	100.2
	第Ⅲ期	92.6	93.3	93.3	101.1	100.2	86.3	112.9	51.1	99.4	106.4	76.7	76.7	91.9
	第Ⅳ期	98.8	99.9	99.9	107.1	101.8	86.8	117.9	81.0	145.1	106.9	78.0	66.3	85.5
	27年第Ⅰ期	96.3	96.6	96.6	99.2	98.8	81.9	124.6	103.2	142.6	114.0	80.7	71.9	81.1
	第Ⅱ期	90.8	91.7	91.7	102.1	96.1	77.7	128.3	60.4	97.0	108.8	88.6	57.3	78.4
	第Ⅲ期	91.7	92.4	92.4	96.1	94.1	80.4	123.7	70.6	86.4	114.6	93.7	51.6	85.7
	前年同期比(%)	▲1.0	▲1.0	▲1.0	▲4.9	▲6.1	▲6.8	9.6	38.2	▲13.1	7.7	22.2	▲32.7	▲6.7
出荷	26年第Ⅱ期	—	94.4	94.4	88.9	92.8	87.6	116.8	51.3	106.3	100.2	88.6	50.0	97.7
	第Ⅲ期	—	90.5	90.5	101.0	91.1	83.7	115.3	54.1	89.9	108.3	90.8	55.2	82.7
	第Ⅳ期	—	95.1	95.1	106.1	93.5	88.7	118.1	83.5	130.0	103.9	91.4	53.8	80.4
	27年第Ⅰ期	—	95.7	95.7	98.9	90.2	80.5	128.1	106.2	126.7	116.4	94.9	55.9	90.7
	第Ⅱ期	—	90.6	90.6	101.8	86.1	76.7	130.3	64.6	87.5	108.1	102.9	45.8	82.0
	第Ⅲ期	—	93.6	93.6	97.7	84.5	75.7	126.7	75.6	78.8	114.2	114.7	40.4	90.9
	前年同期比(%)	—	3.4	3.4	▲3.3	▲7.2	▲9.6	9.9	39.7	▲12.3	5.4	26.3	▲26.8	9.9
在庫	26年第Ⅱ期末	—	128.9	129.1	99.1	117.0	147.1	86.4	198.1	—	119.9	94.5	—	247.6
	第Ⅲ期末	—	154.2	154.4	103.7	109.7	162.9	58.7	176.9	—	120.7	87.0	—	486.4
	第Ⅳ期末	—	170.6	170.8	118.7	113.8	148.1	85.4	178.3	—	132.1	72.5	—	621.8
	27年第Ⅰ期末	—	142.7	142.8	118.3	117.6	134.8	93.2	167.6	—	125.3	63.2	—	420.7
	第Ⅱ期末	—	139.1	139.2	120.3	115.8	134.5	108.3	184.7	—	97.0	84.6	—	356.8
	第Ⅲ期末	—	125.3	125.4	116.6	112.7	143.1	99.1	175.3	—	103.2	79.9	—	266.8
	前年同期比(%)	—	▲18.7	▲18.8	12.4	2.7	▲12.2	68.8	▲0.9	—	▲14.5	▲8.2	—	▲45.1
在庫率	26年第Ⅱ期	—	134.0	134.2	109.3	145.1	162.9	115.1	373.8	—	113.7	125.3	—	213.2
	第Ⅲ期	—	179.8	180.0	105.1	155.2	188.3	104.3	140.6	—	119.7	128.4	—	564.9
	第Ⅳ期	—	193.3	193.6	105.2	142.6	166.5	174.4	185.7	—	133.7	105.4	—	683.8
	27年第Ⅰ期	—	167.2	167.4	123.0	150.1	189.1	110.1	139.6	—	126.6	90.8	—	475.8
	第Ⅱ期	—	173.0	173.2	137.4	166.9	204.2	101.0	202.1	—	119.1	129.8	—	466.0
	第Ⅲ期	—	143.8	144.0	119.2	161.2	204.5	92.7	98.6	—	110.4	123.5	—	280.5
	前年同期比(%)	—	▲20.0	▲20.0	13.4	3.9	8.6	▲11.1	▲29.9	—	▲7.8	▲3.8	—	▲50.3

(平成22年平均=100)

窯業・ 土石製品 工業	化学工業	プラスチ ック製品 工業	パルプ・ 紙・紙加 工工業	繊維工業	食料品 工業	その他 工業 総合							鉱業	公益事業
							ゴム製品 工業	皮革製品 工業	家具 工業	印刷業	木材・木 製品工業	その他 工業		
109.8	113.6	96.4	96.5	53.4	100.3	88.6	72.8	80.3	71.8	95.7	90.6	83.5	91.2	55.7
112.5	103.9	83.6	96.6	52.7	100.0	92.9	76.6	90.3	108.2	95.3	85.0	93.6	112.0	64.4
119.6	111.7	82.8	99.2	58.9	115.5	94.0	77.8	67.1	124.5	97.9	86.1	81.9	111.8	59.8
101.0	101.8	77.2	92.8	55.5	98.0	96.5	75.0	78.8	134.1	99.5	80.6	90.5	94.4	84.1
102.0	104.4	80.0	96.1	61.1	102.0	91.6	71.9	69.1	109.0	97.8	79.2	80.1	79.1	56.4
98.2	104.8	77.1	94.3	66.2	101.3	92.6	70.1	77.5	120.8	95.8	76.2	92.1	92.8	64.2
▲ 12.7	0.9	▲ 7.8	▲ 2.4	25.6	1.3	▲ 0.3	▲ 8.5	▲ 14.2	11.6	0.5	▲ 10.4	▲ 1.6	▲ 17.1	▲ 0.3
106.9	106.9	103.4	89.0	46.7	101.2	90.8	80.3	74.5	102.5	95.8	92.7	82.6	95.1	—
111.6	101.8	97.9	93.6	46.5	103.4	96.9	81.6	90.6	129.9	95.5	91.5	99.0	112.9	—
119.3	110.2	93.6	97.9	49.3	114.1	95.5	83.8	65.9	131.3	98.1	87.1	84.7	119.8	—
101.7	101.8	87.9	90.6	47.4	95.2	99.0	78.6	81.2	147.1	99.7	83.5	95.0	103.8	—
100.5	107.1	91.9	90.5	53.5	103.6	91.5	76.9	71.2	115.8	98.0	77.3	79.3	91.9	—
96.7	109.0	91.5	93.0	59.4	105.1	95.2	76.6	77.4	128.8	96.0	80.1	96.3	99.3	—
▲ 13.4	7.1	▲ 6.5	▲ 0.6	27.7	1.6	▲ 1.8	▲ 6.1	▲ 14.6	▲ 0.8	0.5	▲ 12.5	▲ 2.7	▲ 12.0	—
115.2	95.2	102.7	134.3	66.8	101.9	91.8	84.5	87.4	102.3	—	103.5	92.1	39.2	—
116.5	88.0	89.5	131.3	74.3	111.6	86.5	85.5	89.5	101.2	—	89.3	77.7	64.9	—
116.6	88.6	85.1	119.4	90.4	149.9	91.8	84.3	94.7	120.8	—	86.1	85.6	69.8	—
108.6	89.4	87.2	122.9	79.9	104.9	89.0	95.4	82.9	105.4	—	79.8	74.7	67.6	—
103.0	95.0	96.0	141.1	72.3	109.4	111.3	106.5	72.5	136.3	—	84.7	116.7	50.2	—
110.6	83.4	81.7	128.1	88.8	119.5	113.5	100.1	81.8	149.9	—	75.8	125.6	49.3	—
▲ 5.1	▲ 5.2	▲ 8.7	▲ 2.4	19.5	7.1	31.2	17.1	▲ 8.6	48.1	—	▲ 15.1	61.6	▲ 24.0	—
103.4	100.7	95.8	123.3	132.7	116.6	94.4	105.4	98.0	89.9	—	114.7	76.2	50.2	—
102.5	96.6	98.6	129.4	152.2	119.1	92.0	100.1	96.6	98.1	—	95.2	76.3	47.7	—
94.0	92.5	94.4	123.7	178.5	123.6	102.7	100.3	135.9	90.2	—	99.5	108.9	54.4	—
109.7	104.3	100.2	125.9	159.9	128.7	95.1	111.9	99.0	91.0	—	96.1	75.0	61.6	—
95.8	102.1	99.8	134.5	125.8	119.3	111.1	126.4	101.0	104.4	—	104.2	99.2	65.8	—
106.3	95.2	89.9	131.8	180.9	120.2	114.6	126.6	116.3	116.9	—	96.2	103.2	47.0	—
3.7	▲ 1.4	▲ 8.8	1.9	18.9	0.9	24.6	26.5	20.4	19.2	—	1.1	35.3	▲ 1.5	—

第1-2表 業種分類別指数（季節調整済指数）

項目	産業	鉱工業	製造	鉄鋼業	非鉄金属	金属製品	はん用	生産用	業務用	電子部品	電気機械	情報通信	輸送機械	
	総合	総合	工業		工業	工業	機械	機械	機械	デバイス	工業	機械工業	工業	
生産	26年第Ⅱ期	97.7	98.4	98.3	96.1	101.0	90.7	112.4	60.2	107.9	100.1	78.7	79.8	104.1
	第Ⅲ期	93.3	93.9	94.2	103.3	100.3	87.0	113.7	51.6	119.9	102.9	75.7	74.4	92.8
	第Ⅳ期	96.2	97.0	97.0	100.9	98.3	83.6	119.6	86.2	153.6	108.7	77.4	68.2	80.4
	27年第Ⅰ期	97.4	98.5	98.4	103.7	102.3	84.0	125.4	88.9	127.4	116.6	81.1	67.3	83.6
	第Ⅱ期	91.9	92.4	92.3	102.4	96.2	78.8	125.7	72.0	88.2	108.1	89.8	62.7	80.2
	第Ⅲ期	92.4	93.1	93.4	98.9	93.8	80.8	125.4	70.7	104.5	110.2	93.3	50.4	85.3
	前期比(%)	0.5	0.8	1.2	▲3.4	▲2.5	2.5	▲0.2	▲1.8	18.5	1.9	3.9	▲19.6	6.4
出荷	26年第Ⅱ期	—	97.0	97.0	91.4	92.5	89.7	114.1	60.8	97.1	100.6	91.1	55.3	102.5
	第Ⅲ期	—	92.2	92.2	102.5	92.2	85.0	115.6	55.5	106.5	104.1	89.9	56.9	86.9
	第Ⅳ期	—	91.6	91.6	98.8	90.8	83.4	121.8	85.5	136.2	107.4	90.7	50.1	77.1
	27年第Ⅰ期	—	95.5	95.5	101.6	92.3	82.7	126.2	91.5	115.2	116.4	94.5	56.4	87.4
	第Ⅱ期	—	92.9	92.9	105.4	85.6	78.6	128.7	79.1	80.1	108.7	106.0	50.6	84.6
	第Ⅲ期	—	95.3	95.3	99.8	85.4	77.0	128.5	76.3	94.1	110.2	114.2	41.4	94.1
	前期比(%)	—	2.6	2.6	▲5.3	▲0.2	▲2.0	▲0.2	▲3.5	17.5	1.4	7.7	▲18.2	11.2
在庫	26年第Ⅱ期末	—	133.8	134.0	92.6	114.3	145.8	84.7	191.1	—	122.5	86.1	—	355.4
	第Ⅲ期末	—	158.0	158.2	106.7	110.9	155.9	65.7	178.3	—	123.7	83.1	—	656.1
	第Ⅳ期末	—	158.9	159.1	116.7	111.5	154.3	80.1	171.1	—	130.6	78.2	—	459.4
	27年第Ⅰ期末	—	156.6	156.7	124.8	120.8	137.0	93.8	192.2	—	128.4	79.2	—	497.4
	第Ⅱ期末	—	144.4	144.5	112.4	113.2	133.3	106.2	178.2	—	99.1	77.1	—	512.1
	第Ⅲ期末	—	128.4	128.5	119.9	113.9	136.9	110.9	176.7	—	105.7	76.3	—	359.9
	前期比(%)	—	▲11.1	▲11.1	6.7	0.6	2.7	4.4	▲0.8	—	6.7	▲1.0	—	▲29.7
在庫率	26年第Ⅱ期	—	137.9	138.1	99.5	143.9	158.2	114.2	247.7	—	116.2	112.1	—	271.5
	第Ⅲ期	—	186.3	186.6	105.7	151.7	182.2	119.6	216.1	—	122.3	119.4	—	692.6
	第Ⅳ期	—	180.5	180.8	115.2	144.2	184.3	145.8	201.4	—	127.6	108.9	—	519.3
	27年第Ⅰ期	—	167.0	167.2	124.1	153.0	182.5	111.2	182.9	—	127.0	107.0	—	443.2
	第Ⅱ期	—	178.0	178.3	124.9	165.5	199.1	101.2	117.5	—	121.6	116.8	—	564.2
	第Ⅲ期	—	149.7	149.9	119.9	157.8	198.1	112.1	148.8	—	112.7	113.8	—	349.7
	前期比(%)	—	▲15.9	▲15.9	▲4.0	▲4.7	▲0.5	10.8	26.6	—	▲7.3	▲2.6	—	▲38.0

(平成22年平均=100)

窯業・ 土石製品 工業	化学工業	プラスチ ック製品 工業	パルプ・ 紙・紙加 工工業	繊維工業	食料品 工業	その他 工業 総合							鉱業	公益事業
							ゴム製品 工業	皮革製品 工業	家具 工業	印刷業	木材・木 製品工業	その他 工業		
113.4	109.5	90.6	95.7	57.6	102.4	92.7	73.3	81.2	85.9	98.0	91.2	88.6	102.4	68.8
113.1	107.2	84.6	97.5	54.3	103.0	91.9	76.6	82.0	104.1	95.9	87.3	86.5	102.3	64.6
111.2	106.6	83.7	94.6	53.4	105.2	89.9	74.8	74.7	103.0	93.5	81.9	82.8	103.7	65.9
104.2	108.2	80.9	97.2	55.4	103.1	96.8	77.0	77.1	141.4	100.3	81.4	91.9	97.5	65.1
107.2	100.4	74.9	95.8	66.5	104.2	96.2	72.4	70.2	132.2	100.6	80.1	84.5	91.7	69.9
100.4	108.9	77.8	95.6	68.3	104.3	92.0	70.3	70.8	116.8	97.0	78.5	85.4	86.9	64.6
▲ 6.3	8.5	3.9	▲ 0.2	2.7	0.1	▲ 4.4	▲ 2.9	0.9	▲ 11.6	▲ 3.6	▲ 2.0	1.1	▲ 5.2	▲ 7.6
113.2	104.3	99.4	92.6	50.7	101.6	95.4	81.4	78.7	117.0	98.1	92.9	90.7	104.4	—
111.8	103.3	96.7	93.6	47.4	105.0	94.8	81.3	80.8	127.1	95.8	91.4	90.6	107.7	—
108.8	104.5	94.7	90.2	45.7	106.0	93.0	81.1	72.0	122.4	93.8	82.9	87.4	107.8	—
105.2	108.3	91.6	94.7	46.4	100.8	98.6	80.0	77.3	140.0	100.4	87.7	94.0	109.4	—
107.5	105.0	88.4	94.6	58.6	104.1	96.6	78.2	75.6	134.9	100.9	77.6	86.2	103.4	—
98.0	111.4	90.5	93.4	60.6	107.1	93.6	76.6	69.6	128.6	97.0	80.1	88.1	96.7	—
▲ 8.8	6.1	2.4	▲ 1.3	3.4	2.9	▲ 3.1	▲ 2.0	▲ 7.9	▲ 4.7	▲ 3.9	3.2	2.2	▲ 6.5	—
114.7	92.1	96.6	125.2	74.5	107.2	92.8	82.1	78.9	125.3	—	101.3	85.0	47.1	—
112.5	89.8	92.7	126.3	77.0	110.7	91.7	85.2	80.6	118.4	—	90.6	84.5	58.0	—
117.9	89.4	89.5	129.8	79.9	126.5	90.7	85.9	81.8	120.2	—	87.7	81.6	61.7	—
111.4	93.8	88.5	139.9	79.5	106.8	94.5	97.4	93.5	110.7	—	79.3	92.5	70.2	—
102.6	91.9	90.3	131.6	80.7	115.1	112.5	103.4	65.5	166.9	—	82.9	107.7	60.3	—
106.8	85.1	84.6	123.3	92.0	118.5	120.4	99.7	73.7	175.3	—	76.9	136.6	44.1	—
4.1	▲ 7.4	▲ 6.3	▲ 6.3	14.0	3.0	7.0	▲ 3.6	12.5	5.0	—	▲ 7.2	26.8	▲ 26.9	—
97.9	99.5	97.2	122.2	144.1	117.9	93.1	102.7	96.6	91.4	—	112.8	73.8	45.6	—
96.6	98.9	100.9	120.5	154.0	117.4	95.2	98.2	100.0	103.8	—	95.0	82.5	49.2	—
106.6	99.7	96.3	128.2	165.4	126.7	99.2	103.5	110.2	92.7	—	107.6	90.4	56.8	—
109.6	96.3	94.8	131.7	157.4	125.4	96.4	113.3	112.1	82.8	—	91.3	87.1	62.6	—
90.7	101.0	101.3	134.2	136.8	120.6	109.7	123.1	104.2	106.0	—	103.0	96.7	60.0	—
100.4	97.3	92.1	122.7	183.1	118.4	118.9	124.2	120.9	125.5	—	96.0	113.2	48.9	—
10.7	▲ 3.7	▲ 9.1	▲ 8.6	33.8	▲ 1.8	8.4	0.9	16.0	18.4	—	▲ 6.8	17.1	▲ 18.5	—

第2-1表 特殊分類別指数（原指数）

（平成22年平均＝100）

項目	鉱工業 総合	最終 需要財	投資財				消費財			生産財	鉱工業用 生産財	その他用 生産財
			資本財	建設財	耐久 消費財	非耐久 消費財						
生産	26年第Ⅱ期	97.5	96.8	87.8	83.2	99.0	103.1	85.2	109.5	98.6	99.6	94.7
	第Ⅲ期	93.4	91.1	84.8	79.3	98.0	95.6	76.4	102.6	96.9	97.8	93.3
	第Ⅳ期	99.9	101.0	99.7	99.7	99.7	101.9	71.3	113.0	98.1	98.2	97.9
	27年第Ⅰ期	96.7	96.5	102.6	106.6	93.2	92.2	69.0	100.5	96.9	96.8	97.3
	第Ⅱ期	91.8	89.0	82.6	80.4	87.8	93.5	65.5	103.5	96.1	96.2	95.7
	第Ⅲ期	92.4	90.4	81.6	78.1	90.2	96.6	76.6	103.9	95.5	96.2	93.0
	前年同期比(%)	▲1.1	▲0.8	▲3.8	▲1.5	▲8.0	1.0	0.3	1.3	▲1.4	▲1.6	▲0.3
出荷	26年第Ⅱ期	94.4	91.9	87.6	83.8	98.1	95.1	83.3	105.8	98.5	99.2	94.1
	第Ⅲ期	90.5	85.7	85.9	80.5	100.8	85.6	66.8	102.6	98.4	99.1	93.6
	第Ⅳ期	95.2	93.0	96.7	94.8	101.7	90.3	66.1	112.3	98.6	98.8	97.8
	27年第Ⅰ期	95.8	94.6	100.0	101.1	96.8	90.6	81.1	99.3	97.6	97.9	96.3
	第Ⅱ期	90.6	87.5	85.0	83.3	89.8	89.3	69.9	107.0	95.5	95.6	94.8
	第Ⅲ期	93.6	92.0	84.2	80.9	93.4	98.0	85.9	108.9	96.1	96.7	92.1
	前年同期比(%)	3.4	7.4	▲2.0	0.5	▲7.3	14.5	28.6	6.1	▲2.3	▲2.4	▲1.6
在庫	26年第Ⅱ期末	129.0	152.3	131.7	153.5	115.1	184.6	209.7	97.4	111.2	111.8	97.9
	第Ⅲ期末	154.3	216.1	144.0	178.6	117.9	328.9	393.2	105.9	107.1	108.3	83.2
	第Ⅳ期末	170.6	255.8	153.5	200.8	117.7	416.0	503.7	112.0	105.7	107.1	76.8
	27年第Ⅰ期末	142.7	193.5	133.0	163.6	109.8	288.4	343.5	97.1	104.0	105.2	78.7
	第Ⅱ期末	139.1	180.9	136.0	166.1	113.2	251.1	296.2	94.9	107.3	108.0	93.1
	第Ⅲ期末	125.3	153.9	128.4	149.0	112.8	193.8	219.8	103.5	103.5	104.1	90.6
	前年同期比(%)	▲18.8	▲28.8	▲10.8	▲16.6	▲4.3	▲41.1	▲44.1	▲2.3	▲3.4	▲3.9	8.9
在庫率	26年第Ⅱ期	134.0	145.2	149.7	235.2	102.2	139.1	147.6	109.8	125.3	126.3	107.6
	第Ⅲ期	179.8	246.6	182.3	302.9	115.5	335.7	395.9	126.8	127.8	128.8	108.8
	第Ⅳ期	193.3	283.4	152.4	224.9	112.3	465.1	557.9	143.0	123.1	124.8	92.6
	27年第Ⅰ期	167.2	219.8	141.6	182.6	118.8	328.2	385.4	129.9	126.3	128.1	92.1
	第Ⅱ期	173.1	217.2	141.0	198.0	109.4	323.0	382.3	117.2	138.6	140.4	105.9
	第Ⅲ期	143.8	157.8	116.7	135.1	106.5	214.8	232.5	153.3	133.0	134.1	112.2
	前年同期比(%)	▲20.0	▲36.0	▲36.0	▲55.4	▲7.8	▲36.0	▲41.3	20.9	4.1	4.1	3.1

第2-2表 特殊分類別指数（季節調整済指数）

（平成22年平均＝100）

項目	鉱工業 総合	最終 需要財	投資財				消費財			生産財	鉱工業用 生産財	その他用 生産財
			資本財	建設財	耐久 消費財	非耐久 消費財						
生産	26年第Ⅱ期	98.4	98.4	93.2	90.1	101.5	101.9	89.5	107.2	98.2	98.4	96.5
	第Ⅲ期	94.0	92.6	84.7	78.9	98.7	98.8	77.6	106.6	97.3	97.7	94.8
	第Ⅳ期	97.0	97.5	99.9	103.3	95.4	95.7	67.4	106.4	96.1	97.0	92.8
	27年第Ⅰ期	98.5	97.6	97.5	98.2	94.0	97.4	69.5	105.9	99.0	99.6	98.6
	第Ⅱ期	92.4	90.3	88.1	87.5	90.4	92.0	68.0	101.2	95.7	95.0	97.9
	第Ⅲ期	93.2	92.2	82.1	78.4	91.4	99.9	77.4	108.2	96.0	96.3	94.9
	前期比(%)	0.9	2.1	▲6.8	▲10.4	1.1	8.6	13.8	6.9	0.3	1.4	▲3.1
出荷	26年第Ⅱ期	97.1	95.7	92.7	88.6	102.3	96.8	90.7	103.7	99.0	99.4	95.6
	第Ⅲ期	92.2	88.5	86.5	80.8	100.4	90.4	74.1	105.0	98.0	98.2	95.5
	第Ⅳ期	91.6	88.9	94.9	96.4	97.5	84.7	61.3	106.0	96.1	96.6	92.6
	27年第Ⅰ期	95.6	93.1	96.4	95.1	97.0	91.3	75.3	105.1	99.9	100.6	97.5
	第Ⅱ期	92.9	90.6	90.2	88.1	94.3	90.2	74.6	105.2	96.2	96.0	96.6
	第Ⅲ期	95.3	94.9	85.3	81.5	93.9	103.1	94.1	112.0	96.0	96.1	94.5
	前期比(%)	2.6	4.7	▲5.4	▲7.5	▲0.4	14.3	26.1	6.5	▲0.2	0.1	▲2.2
在庫	26年第Ⅱ期末	133.9	172.5	135.0	162.3	114.4	242.1	284.2	104.0	107.4	107.8	95.6
	第Ⅲ期末	158.0	226.9	147.0	186.3	117.2	367.5	463.4	103.4	108.6	109.7	83.7
	第Ⅳ期末	158.9	220.9	146.6	182.2	117.7	321.3	375.2	108.7	107.1	108.5	80.1
	27年第Ⅰ期末	156.6	225.0	150.9	195.7	118.6	347.0	415.8	100.3	108.1	109.3	80.7
	第Ⅱ期末	144.4	204.8	139.4	175.7	112.5	329.3	401.4	101.3	103.6	104.2	90.9
	第Ⅲ期末	128.3	161.6	131.1	155.4	112.1	216.6	259.0	101.0	104.9	105.5	91.1
	前期比(%)	▲11.1	▲21.1	▲6.0	▲11.6	▲0.4	▲34.2	▲35.5	▲0.3	1.3	1.2	0.2
在庫率	26年第Ⅱ期	137.9	158.3	140.1	204.9	101.4	180.7	196.2	123.4	121.4	122.0	109.3
	第Ⅲ期	186.3	264.6	187.2	353.2	112.2	363.9	442.9	121.2	128.9	130.2	104.8
	第Ⅳ期	180.5	244.8	154.0	217.6	117.9	354.3	413.4	133.1	127.2	129.0	95.1
	27年第Ⅰ期	167.1	218.3	144.9	191.9	117.2	327.6	383.1	130.0	124.9	126.7	91.8
	第Ⅱ期	178.1	234.7	131.1	168.3	108.5	414.9	495.3	132.8	134.4	135.8	107.3
	第Ⅲ期	149.7	170.8	121.7	163.5	103.8	235.7	264.1	146.5	134.2	135.6	108.4
	前期比(%)	▲15.9	▲27.2	▲7.2	▲2.9	▲4.3	▲43.2	▲46.7	10.3	▲0.1	▲0.1	1.0

－ 利 用 上 の 注 意 －

基準年次	平成22年(2010年)
採用品目	生産211品目、出荷209品目、在庫120品目
季節調整	センサス局法(X-12-ARIMA)

この情報は、インターネットでもご覧になれます。



<http://www.pref.saitama.lg.jp/theme/tokei/index.html>

平成27年11月24日 発行

埼玉県総務部統計課 動態統計担当

〒330-9301 さいたま市浦和区高砂3-15-1

TEL 048-830-2320 (直通) FAX 048-822-4104

※ 品目別の指数が必要なときは、上記の連絡先にお問い合わせください。
(品目によってはお答えできないものもあります。)