

埼玉県鉱工業指数

平成30年4～6月期分



埼玉県マスコット「コバトン」



彩の国
埼玉県

総務部統計課

平成30年4～6月期鉱工業指数 概要

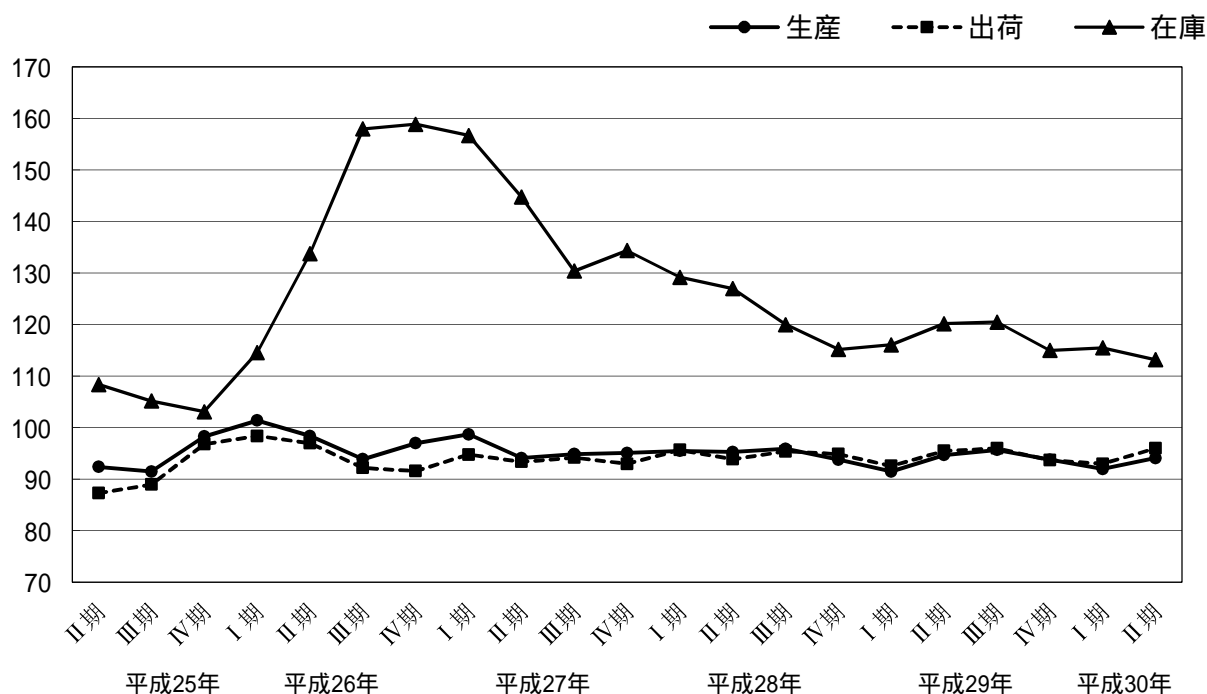
生産は94.1で3期ぶりの上昇、出荷は96.0で3期ぶりの上昇となった。また、在庫は113.2で2期ぶりの低下、在庫率は141.4で2期ぶりの低下となっている。

(平成22年平均 = 100)

	埼玉県			全国		
	指数	前期比 (%)	前年同期比 (%)	指数	前期比 (%)	前年同期比 (%)
生産	94.1	2.3	0.5	103.8	1.3	1.9
出荷	96.0	3.2	0.5	102.1	1.9	2.2
在庫	113.2	2.0	5.0	111.4	1.9	2.4
在庫率	141.4	1.9	5.4	114.7	0.2	2.6

指数と前月比は季節調整済み(X-12-ARIMA)、前年同期比は原指数、全国は確報値による。

埼玉県鉱工業総合指数の推移



上昇・低下に寄与した主な業種と品目

数値は対前期比。

(1) 生産

		業 種	品 目
上 昇	11業種	生産用機械工業	63.5% フラットパネル・ディスプレイ製造装置、半導体製造装置、研削盤
		食料品工業	9.4% 炭酸飲料、洋生菓子、処理牛乳
		情報通信機械工業	17.4% カーオーディオ
		窯業・土石製品工業	9.5% 生コンクリート、ガラス基礎製品、セメント
低 下	12業種	化学工業	5.3% 医薬品
		輸送機械工業	3.3% 普通トラック、完成自転車
		業務用機械工業	7.7% 医療用機械器具、分析機器
		電気機械工業	5.1% 開閉制御装置、電力変換装置、電気計器

(2) 出荷

		業 種	品 目
上 昇	16業種	生産用機械工業	62.6% フラットパネル・ディスプレイ製造装置、半導体製造装置、プラスチック用金型
		食料品工業	8.1% 炭酸飲料、洋生菓子
		輸送機械工業	2.8% 乗用車、けん引車、輸送機械用エアコン
		電子部品・デバイス工業	5.5% 混成集積回路、機能部品、トランジスタ
低 下	7業種	電気機械工業	10.2% 電気計器、電力変換装置、開閉制御装置
		業務用機械工業	8.6% 医療用機械器具
		はん用機械工業	2.5% 空気圧機器、はん用内燃機関、コンベヤ
		鉄鋼業	4.0% 鋼半製品、小形棒鋼、粗鋼

(3) 在庫

		業 種	品 目
上 昇	11業種	窯業・土石製品工業	19.1% ガラス基礎製品、ポルトランドセメントクリンカ、セメント
		金属製品工業	5.4% アルミエクステリア、飲料用アルミニウム缶、食缶
		電子部品・デバイス工業	6.5% 線形半導体集積回路、サーミスタ、整流素子
		家具工業	46.3% システムキッチン、流し台・ガス台・調理台
低 下	9業種	輸送機械工業	17.3% 乗用車、けん引車、輸送機械用エアコン
		プラスチック製品工業	6.2% プラスチック製容器、プラスチック製フィルム、プラスチック板
		パルプ・紙・紙加工品工業	6.6% 段ボール原紙、雑種紙
		その他製品工業	17.7% ユニット住宅

< 資料 >

埼玉県・全国鉱工業生産指数の推移

(平成22年平均 = 100)

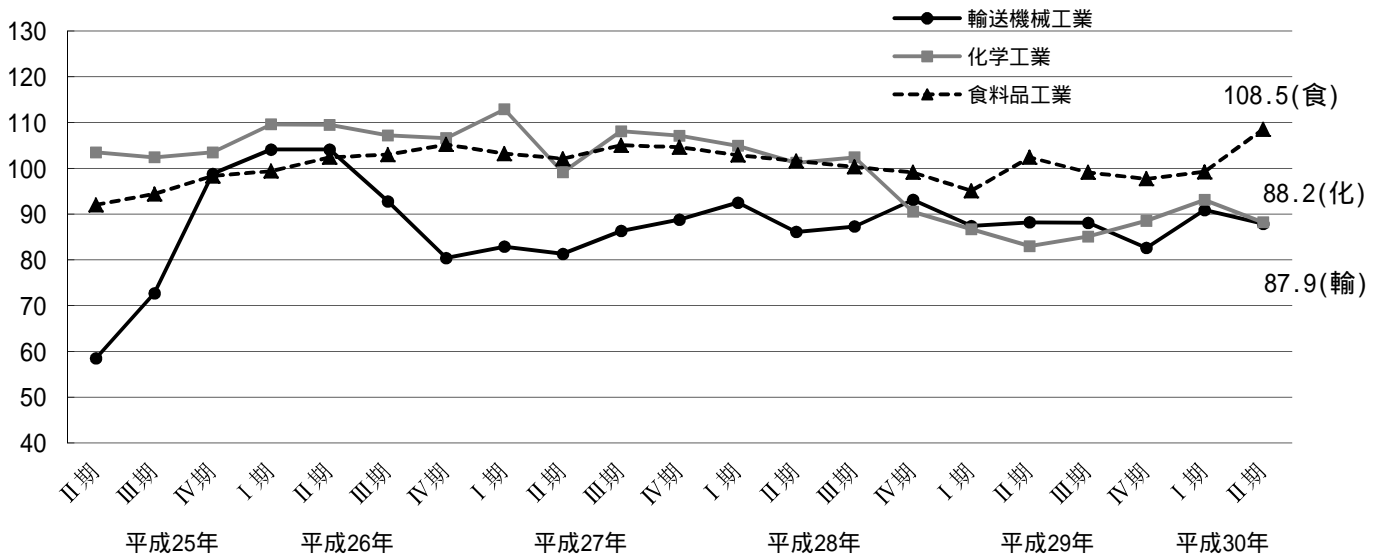
	埼玉県			全国		
	指数	前期比 (%)	前年比 (%)	指数	前期比 (%)	前年比 (%)
27年平均	95.5	-	2.2	97.8	-	1.2
28年平均	95.1	-	0.4	97.7	-	0.1
29年平均	93.9	-	1.3	102.0	-	4.4
27年期	94.1	4.7	4.7	98.0	1.3	0.8
期	94.9	0.9	1.3	97.0	1.0	0.9
期	95.1	0.2	1.6	97.1	0.1	0.8
28年期	95.5	0.4	1.4	96.2	0.9	1.4
期	95.3	0.2	0.5	96.5	0.3	1.8
期	95.9	0.6	1.4	98.0	1.6	0.4
期	93.8	2.2	2.3	99.8	1.8	2.1
29年期	91.5	2.5	6.2	100.0	0.2	3.5
期	94.7	3.5	0.1	101.8	1.8	5.6
期	95.7	1.1	0.6	102.3	0.5	4.0
期	93.8	2.0	0.5	103.9	1.6	4.6
30年期	92.0	1.9	0.5	102.5	1.3	2.4
期	94.1	2.3	0.5	103.8	1.3	1.9

県・全国ともに指数と前月比は季節調整済み (X-12-ARIMA)、前年比は原指数、全国は確報値による。

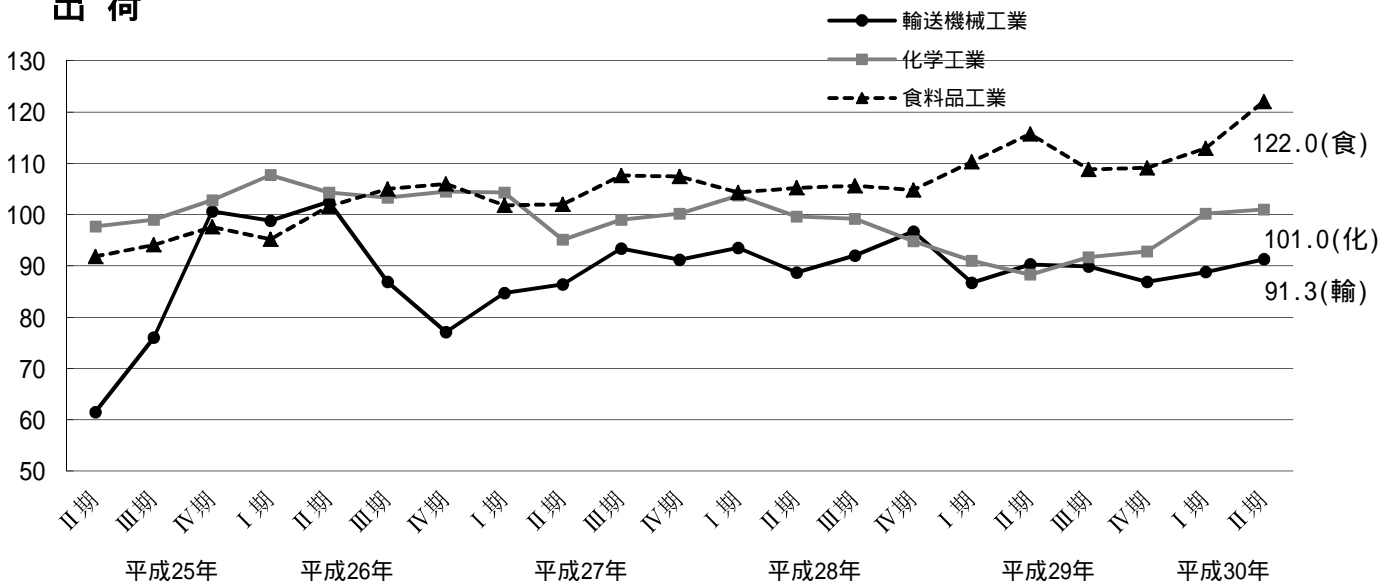
県、全国とも平成29年は年間補正済となっている。

県内主要業種の指数推移

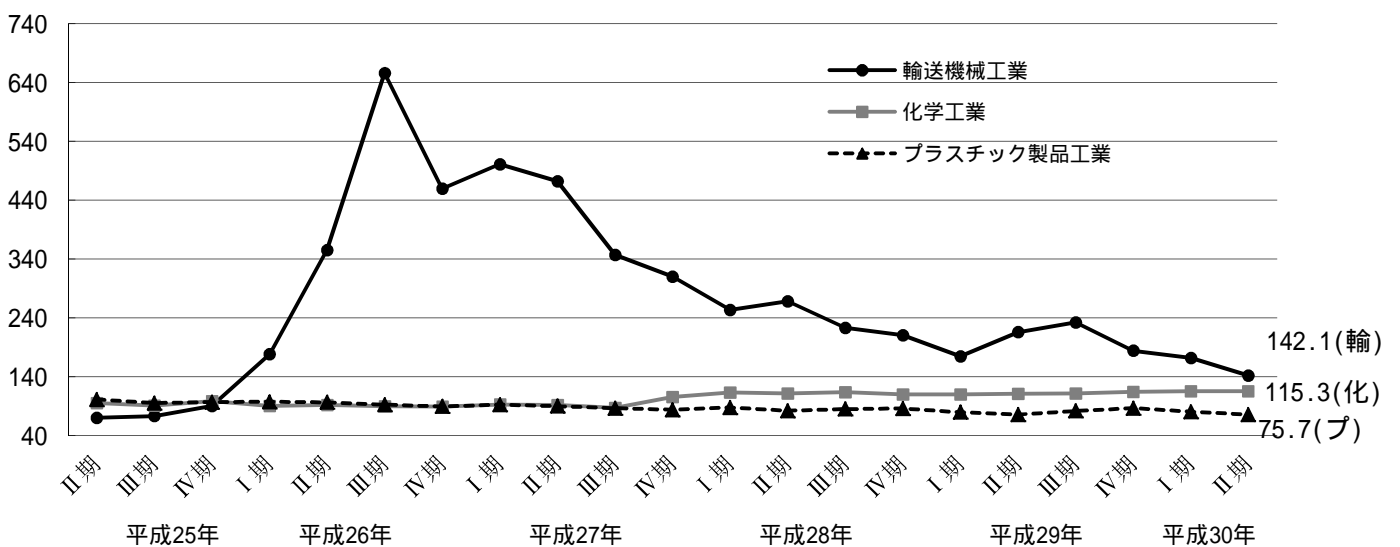
生産



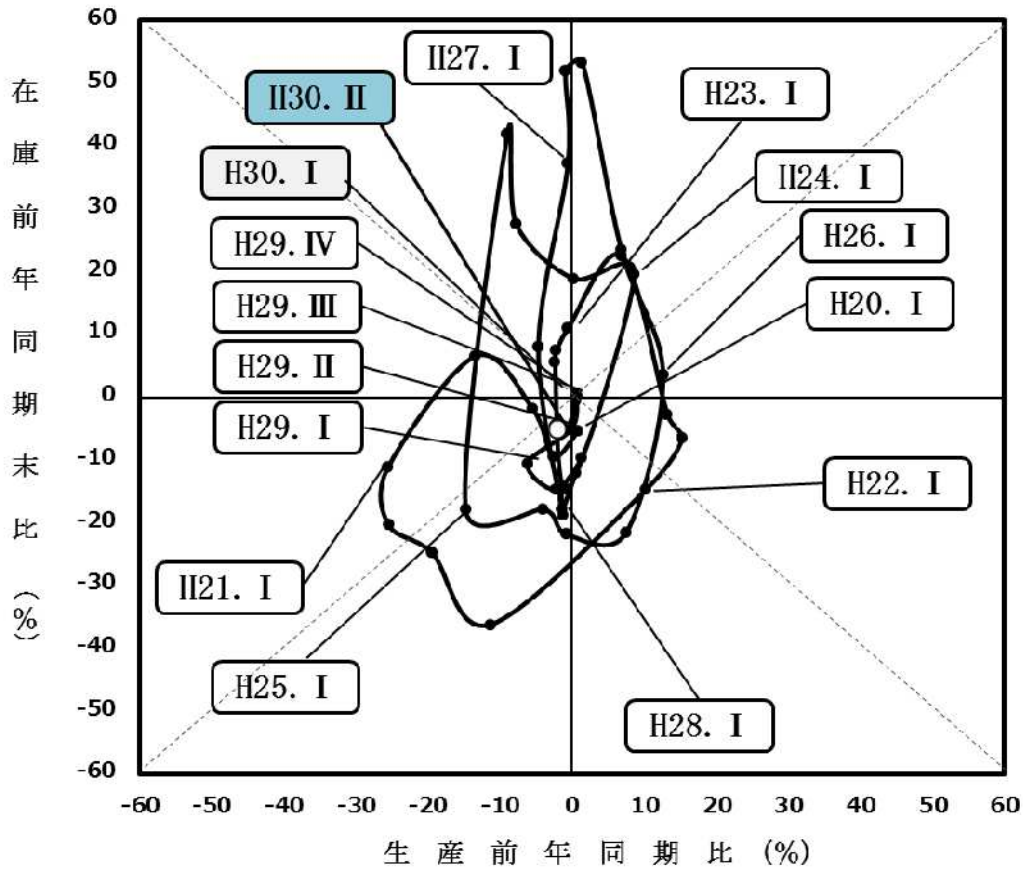
出荷



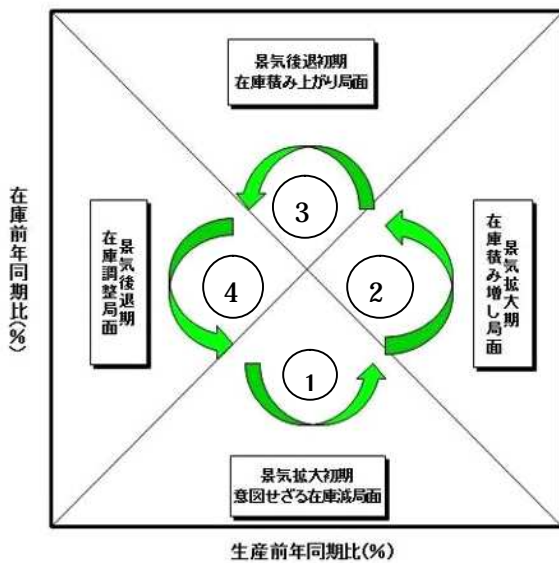
在庫



埼 玉 県 在 庫 循 環 図



参考 在庫循環図説明



在庫循環図は、企業の生産と在庫の関係を示しています。在庫の変動は生産活動に大きな影響を与えるため、この図は景気の局面を判断する際に有効とされています。

一般的に、次の4つの局面を循環していくことになります。

- 意図せざる在庫減局面
- 在庫積み増し局面
- 在庫積み上がり局面
- 在庫調整局面

第1-1表 業種分類別指数（原指数）

項目	産業	鉱工業	製造	鉄鋼業	非鉄金属	金属製品	はん用	生産用	業務用	電子部品	電気機械	情報通信	輸送機械	
	総合	総合	工業		工業	工業	機械	機械	機械	デバイス	工業	機械工業	工業	
生産	29年第1期	91.3	91.5	91.5	92.3	99.1	77.8	143.1	85.2	109.1	120.0	116.0	51.4	87.8
	29年第2期	92.3	93.3	93.3	90.7	98.9	81.9	157.0	62.5	147.4	119.8	109.1	38.7	84.0
	29年第3期	93.3	94.0	94.0	93.3	95.1	82.3	156.9	91.0	141.3	120.1	107.0	45.6	83.6
	29年第4期	95.5	96.5	96.5	102.1	100.4	82.3	155.7	107.4	91.5	119.5	103.9	45.8	90.2
	30年第1期	91.8	92.0	92.0	94.7	98.0	76.2	157.6	110.6	69.7	117.4	103.9	48.3	91.5
	30年第2期	91.8	92.8	92.7	94.4	101.0	81.8	158.4	113.2	65.2	120.4	95.7	46.7	82.5
	前年同期比(%)	▲0.5	▲0.5	▲0.6	4.1	2.1	▲0.1	0.9	81.1	▲55.8	0.5	▲12.3	20.7	▲1.8
出荷	29年第1期	-	95.1	95.1	93.4	92.0	73.3	143.5	86.4	99.2	122.7	146.2	32.4	95.8
	29年第2期	-	92.6	92.6	91.1	93.1	75.6	155.6	63.9	132.2	120.5	130.9	20.4	84.2
	29年第3期	-	93.9	93.9	94.9	89.3	77.2	158.2	90.5	126.8	119.2	132.6	21.1	84.7
	29年第4期	-	95.9	95.9	100.7	96.1	78.2	154.1	108.1	83.8	119.7	127.4	21.4	88.5
	30年第1期	-	95.6	95.6	94.6	94.0	69.2	156.9	112.5	63.7	117.7	134.9	23.6	97.9
	30年第2期	-	93.1	93.0	93.8	95.8	72.5	156.0	113.1	59.1	120.4	116.0	20.3	84.1
	前年同期比(%)	-	0.5	0.4	3.0	2.9	▲4.1	0.3	77.0	▲55.3	▲0.1	▲11.4	▲0.5	▲0.1
在庫	29年第1期	-	105.4	105.5	121.4	79.7	136.4	86.3	148.5	-	92.9	60.8	-	133.2
	29年第2期	-	116.4	116.5	119.9	86.6	142.0	120.6	141.2	-	97.4	84.6	-	178.1
	29年第3期	-	113.5	113.5	105.9	89.3	142.4	65.3	128.8	-	97.8	92.8	-	188.1
	29年第4期	-	124.6	124.7	112.1	95.1	139.7	80.1	135.0	-	98.2	97.1	-	256.2
	30年第1期	-	104.9	105.0	118.4	103.0	143.4	61.9	114.4	-	100.6	73.2	-	129.1
	30年第2期	-	110.6	110.7	122.6	107.9	154.6	70.1	124.2	-	107.4	94.2	-	119.0
	前年同期比(%)	-	▲5.0	▲5.0	2.3	24.6	8.9	▲41.9	▲12.0	-	10.3	11.3	-	▲33.2
在庫率	29年第1期	-	146.7	146.9	143.1	108.5	231.5	110.1	146.7	-	107.5	72.2	-	303.5
	29年第2期	-	138.7	138.9	152.9	112.2	226.3	117.3	356.9	-	109.2	114.1	-	195.8
	29年第3期	-	144.3	144.5	115.8	112.8	227.9	86.7	105.7	-	98.4	120.2	-	272.9
	29年第4期	-	142.7	142.9	107.1	108.1	214.1	118.7	174.0	-	96.2	118.2	-	272.7
	30年第1期	-	138.4	138.6	140.2	117.8	262.9	120.9	183.2	-	104.5	93.9	-	189.0
	30年第2期	-	146.2	146.4	155.5	124.0	276.9	110.6	243.0	-	106.1	146.6	-	196.3
	前年同期比(%)	-	5.4	5.4	1.7	10.5	22.4	▲5.7	▲31.9	-	▲2.8	28.5	-	0.3

(平成22年平均 = 100)

窯業・ 土石製品 工業	化学工業	プラスチ ック製品 工業	パルプ・ 紙・紙加 工品工業	繊維工業	食料品 工業	その他							鉱業	公益事業
						工業 総合	ゴム製品 工業	皮革製品 工業	家具 工業	印刷業	木材・木 製品工業	その他 工業		
98.9	82.5	76.2	100.8	59.9	89.4	93.0	67.3	68.7	146.5	95.1	86.1	87.2	92.3	82.8
100.4	84.7	81.6	102.1	58.3	100.8	87.9	70.8	66.1	132.4	89.1	84.5	80.3	84.8	53.4
104.3	83.0	80.7	102.2	56.9	96.7	88.9	67.9	67.4	133.9	88.0	87.7	95.1	106.6	65.0
107.3	92.9	80.0	108.6	64.2	107.4	93.4	70.6	58.7	150.4	94.3	88.5	88.6	110.4	59.2
94.3	88.3	76.3	102.7	62.7	93.2	89.7	63.3	64.5	142.3	91.2	85.3	87.1	91.5	82.8
104.9	90.0	82.1	105.0	59.8	107.4	85.5	64.6	61.6	135.9	87.1	80.5	77.5	105.2	53.6
4.5	6.3	0.6	2.8	2.6	6.5	▲ 2.7	▲ 8.8	▲ 6.8	2.6	▲ 2.2	▲ 4.7	▲ 3.5	24.1	0.4
96.1	89.3	85.9	94.1	62.8	101.3	95.6	75.9	76.0	152.6	95.3	80.2	88.9	94.1	-
97.1	87.4	90.8	94.6	62.7	115.4	87.4	72.7	62.6	125.9	89.2	83.2	79.1	91.5	-
102.0	88.8	91.9	97.2	60.8	108.9	91.9	72.3	69.8	139.1	88.2	86.2	98.5	105.3	-
104.1	98.4	90.0	103.9	69.0	118.0	93.9	72.2	57.5	143.7	94.5	90.5	90.8	114.2	-
97.1	97.5	89.3	94.5	66.6	103.8	91.5	67.7	69.9	150.3	91.4	77.8	87.3	95.5	-
99.9	98.9	94.7	96.6	65.6	122.5	85.8	70.9	61.5	127.5	87.3	82.1	76.8	106.6	-
2.9	13.2	4.3	2.1	4.6	6.2	▲ 1.8	▲ 2.5	▲ 1.8	1.3	▲ 2.1	▲ 1.3	▲ 2.9	16.5	-
112.1	108.4	79.9	146.2	117.0	110.0	91.3	94.1	77.0	87.5	-	94.9	91.1	62.2	-
105.4	114.0	79.8	154.1	109.4	115.2	108.3	103.5	92.6	141.9	-	95.8	100.8	42.9	-
104.4	106.4	76.6	148.2	120.9	105.9	93.7	95.0	84.8	97.1	-	97.3	90.2	57.7	-
108.2	113.4	81.4	119.4	126.2	111.5	104.1	105.4	99.6	151.9	-	91.0	78.6	60.9	-
90.2	113.1	81.0	136.9	108.8	112.3	92.3	104.4	89.7	87.8	-	93.7	79.4	55.5	-
104.2	118.9	78.3	144.6	98.8	104.0	109.4	107.3	110.9	155.9	-	95.3	88.4	57.1	-
▲ 1.1	4.3	▲ 1.9	▲ 6.2	▲ 9.7	▲ 9.7	1.0	3.7	19.8	9.9	-	▲ 0.5	▲ 12.3	33.1	-
96.3	109.4	94.2	137.4	226.6	124.8	106.1	126.8	107.4	94.6	-	130.2	78.8	59.1	-
84.4	105.3	81.5	139.8	222.7	118.4	116.5	137.0	140.1	97.7	-	122.2	95.9	59.7	-
87.9	101.6	78.8	138.8	377.2	125.2	111.1	140.0	132.5	84.8	-	123.2	82.8	50.4	-
83.9	101.5	87.6	120.2	280.1	116.8	121.0	142.9	161.4	100.4	-	107.0	103.1	48.1	-
90.7	119.5	87.6	129.9	215.0	133.0	118.8	155.6	137.0	99.5	-	129.0	77.2	56.7	-
102.5	111.8	76.3	125.1	189.2	122.4	124.5	150.8	159.2	114.5	-	111.6	95.3	52.7	-
21.4	6.2	▲ 6.4	▲ 10.5	▲ 15.0	3.4	6.9	10.1	13.6	17.2	-	▲ 8.7	▲ 0.6	▲ 11.7	-

第1-2表 業種分類別指数（季節調整済指数）

項目	産業	鉱工業	製造	鉄鋼業	非鉄金属	金属製品	はん用	生産用	業務用	電子部品	電気機械	情報通信	輸送機械	
	総合	総合	工業		工業	工業	機械	機械	機械	デバイス	工業	機械工業	工業	
生産	29年第1期	90.8	91.5	91.5	96.5	98.5	78.4	141.5	70.5	104.2	119.5	113.0	47.0	87.4
	29年第2期	93.9	94.7	94.6	89.7	100.0	82.7	151.6	76.4	141.1	119.6	109.4	44.0	88.2
	29年第3期	95.0	95.7	95.7	93.9	97.1	82.6	160.0	99.5	146.1	118.8	108.1	45.1	88.1
	29年第4期	93.0	93.8	93.8	98.0	97.8	80.4	159.8	107.5	97.3	121.9	105.6	46.0	82.6
	30年第1期	91.2	92.0	92.0	99.0	97.6	77.1	157.1	85.3	67.5	117.1	101.7	44.9	90.9
	30年第2期	93.3	94.1	94.0	93.6	101.7	82.1	152.9	139.5	62.3	121.0	96.5	52.7	87.9
	前期比(%)	2.3	2.3	2.2	▲5.5	4.2	6.5	▲2.7	63.5	▲7.7	3.3	▲5.1	17.4	▲3.3
出荷	29年第1期	-	92.6	92.6	96.8	91.0	73.2	140.8	72.4	94.5	119.3	141.9	30.3	86.7
	29年第2期	-	95.5	95.5	90.9	95.1	77.6	150.8	78.0	126.3	121.3	133.4	23.0	90.3
	29年第3期	-	96.0	96.0	95.3	91.2	79.4	161.0	98.7	130.9	118.0	132.9	21.9	89.9
	29年第4期	-	93.7	93.7	96.9	93.4	74.3	159.1	106.5	89.2	124.4	128.9	20.5	86.9
	30年第1期	-	93.0	92.9	97.9	93.4	69.5	155.1	87.4	61.7	115.4	131.7	22.2	88.8
	30年第2期	-	96.0	96.0	94.0	97.0	73.9	151.2	142.1	56.4	121.8	118.3	23.1	91.3
	前期比(%)	-	3.2	3.3	▲4.0	3.9	6.3	▲2.5	62.6	▲8.6	5.5	▲10.2	4.1	2.8
在庫	29年第1期	-	116.1	116.3	124.3	75.7	142.7	88.8	162.6	-	94.8	74.4	-	174.7
	29年第2期	-	120.2	120.3	117.5	83.3	145.7	113.8	139.0	-	100.2	78.0	-	215.7
	29年第3期	-	120.5	120.5	108.7	93.0	139.0	73.8	133.4	-	101.5	89.3	-	232.4
	29年第4期	-	115.0	115.1	111.9	97.7	137.2	80.8	139.0	-	95.5	103.9	-	184.2
	30年第1期	-	115.5	115.6	121.6	100.1	149.3	64.3	123.1	-	103.1	89.5	-	171.8
	30年第2期	-	113.2	113.3	119.2	103.7	157.4	64.8	122.2	-	109.8	87.6	-	142.1
	前期比(%)	-	▲2.0	▲2.0	▲2.0	3.6	5.4	0.8	▲0.7	-	6.5	▲2.1	-	▲17.3
在庫率	29年第1期	-	153.3	153.4	139.0	133.6	228.5	109.2	185.1	-	106.4	89.9	-	316.7
	29年第2期	-	135.3	135.4	137.7	80.3	217.9	125.5	201.2	-	108.2	99.5	-	222.3
	29年第3期	-	146.1	146.2	119.8	105.0	219.6	98.6	173.3	-	102.3	108.4	-	288.8
	29年第4期	-	139.5	139.6	119.0	169.1	234.4	100.7	197.7	-	94.4	126.5	-	227.5
	30年第1期	-	144.1	144.4	136.9	147.9	258.4	115.7	213.7	-	104.3	116.1	-	194.4
	30年第2期	-	141.4	141.5	139.3	91.6	268.6	115.6	139.9	-	104.3	128.7	-	221.4
	前期比(%)	-	▲1.9	▲2.0	1.8	▲38.1	3.9	▲0.1	▲34.5	-	0.0	10.9	-	13.9

(平成22年平均 = 100)

窯業・ 土石製品 工業	化学工業	プラスチ ック製品 工業	パルプ・ 紙・紙加 工品工業	繊維工業	食料品 工業	その他 工業 総合							鉱業	公益事業
							ゴム製品 工業	皮革製品 工業	家具 工業	印刷業	木材・木 製品工業	その他 工業		
104.4	86.7	78.8	103.5	59.6	95.1	91.4	67.3	67.9	139.3	93.7	87.2	84.8	94.0	64.8
103.4	83.0	78.1	101.5	61.0	102.4	91.1	71.4	66.8	147.0	91.1	85.0	83.9	98.7	64.6
103.3	85.1	81.3	103.4	59.6	99.1	89.7	69.3	61.9	136.4	90.3	87.9	90.5	102.3	65.0
100.2	88.5	80.5	105.5	59.2	97.7	91.1	68.7	64.4	142.1	91.5	86.9	91.3	98.5	65.7
98.6	93.1	79.1	105.6	62.6	99.2	88.1	63.7	64.6	137.9	90.0	86.2	85.1	93.6	64.6
108.0	88.2	78.7	104.8	62.7	108.5	88.3	65.2	62.0	152.1	89.3	81.5	82.6	130.0	65.2
9.5	▲ 5.3	▲ 0.5	▲ 0.8	0.2	9.4	0.2	2.4	▲ 4.0	10.3	▲ 0.8	▲ 5.5	▲ 2.9	38.9	0.9
100.6	91.0	88.6	96.5	62.5	110.3	93.0	75.0	72.4	140.1	93.9	84.0	84.1	98.6	-
101.5	88.3	88.6	97.3	66.6	115.7	91.9	74.5	65.0	141.3	91.3	84.1	88.3	100.8	-
101.0	91.7	90.5	97.5	62.8	108.8	91.9	74.7	63.2	139.1	90.4	84.3	92.0	103.2	-
96.7	92.8	91.2	98.8	63.4	109.1	92.0	69.5	65.6	141.3	91.7	87.3	92.0	102.2	-
101.1	100.2	92.4	97.3	65.8	112.9	89.1	67.1	66.7	139.1	90.2	81.9	83.0	100.1	-
104.1	101.0	92.2	99.2	69.5	122.0	90.1	72.5	65.2	143.5	89.4	82.9	85.4	119.0	-
3.0	0.8	▲ 0.2	2.0	5.6	8.1	1.1	8.0	▲ 2.2	3.2	▲ 0.9	1.2	2.9	18.9	-
114.7	109.7	79.7	156.3	117.7	108.5	102.1	95.9	84.1	106.6	-	93.5	109.7	56.1	-
110.1	111.0	75.7	145.4	125.0	122.4	103.7	99.6	84.9	146.4	-	93.7	90.0	52.3	-
103.8	111.4	81.9	145.9	123.4	102.3	99.2	94.5	87.4	116.2	-	99.4	88.1	57.2	-
106.6	114.1	86.7	133.9	111.3	92.0	104.2	108.9	83.4	144.4	-	93.5	82.2	56.5	-
91.2	115.2	80.7	146.3	110.0	110.7	103.1	106.5	96.5	108.9	-	92.7	96.5	50.5	-
108.6	115.3	75.7	136.7	111.3	108.0	105.1	103.6	103.8	159.3	-	93.9	79.4	69.0	-
19.1	0.1	▲ 6.2	▲ 6.6	1.2	▲ 2.4	1.9	▲ 2.7	7.6	46.3	-	1.3	▲ 17.7	36.6	-
91.1	103.5	88.6	141.8	249.2	119.8	111.6	130.8	122.6	92.7	-	121.6	94.5	56.4	-
86.5	102.5	81.5	138.8	282.5	122.5	114.1	130.7	137.3	96.8	-	119.3	90.6	53.3	-
84.8	104.9	82.5	132.1	320.4	123.7	112.7	137.0	142.9	86.7	-	128.9	85.1	54.8	-
89.2	107.4	89.1	124.4	248.8	120.4	115.8	149.8	140.2	97.3	-	112.8	88.2	52.7	-
86.7	113.3	82.5	133.5	233.8	127.7	125.1	161.4	156.0	95.3	-	120.0	91.7	53.9	-
105.4	109.3	77.1	123.8	241.4	125.5	121.2	144.8	161.3	112.9	-	111.4	89.4	47.1	-
21.6	▲ 3.5	▲ 6.5	▲ 7.3	3.3	▲ 1.7	▲ 3.1	▲ 10.3	3.4	18.5	-	▲ 7.2	▲ 2.5	▲ 12.6	-

第 2 - 1 表 特殊分類別指数 (原指数)

(平成 2 2 年平均 = 1 0 0)

項 目	鉦工業 総合	最 終 需要財	投資財				消費財			生産財	鉦工業用 生産財	その他用 生産財
			資本財	建設財	耐 久 消費財	非耐久 消費財						
生 産	2 9 年第 期	91.5	85.8	93.4	94.7	90.4	80.4	75.7	82.2	100.6	102.7	92.5
	第 期	93.3	87.5	93.2	96.5	85.0	83.6	72.2	87.7	102.6	106.4	88.1
	第 期	94.0	89.4	100.0	102.6	93.5	82.0	73.9	84.9	101.3	105.1	86.4
	第 期	96.5	91.4	91.9	89.9	96.5	91.2	80.9	94.9	104.5	107.3	93.8
	3 0 年第 期	92.0	86.3	86.4	85.1	89.5	86.3	81.9	87.9	100.9	104.0	89.1
	第 期	92.8	86.4	82.4	80.5	87.1	89.1	75.4	94.1	102.9	107.2	86.3
	前年同期比(%)	▲ 0.5	▲ 1.3	▲ 11.6	▲ 16.6	2.5	6.6	4.4	7.3	0.3	0.8	▲ 2.0
出 荷	2 9 年第 期	95.1	92.1	95.6	96.4	93.4	89.4	87.6	91.2	99.9	101.1	92.0
	第 期	92.6	87.7	91.4	93.4	85.9	84.8	72.5	96.1	100.7	102.6	88.2
	第 期	93.9	89.8	97.9	99.0	95.0	83.7	72.7	93.7	100.6	102.8	86.2
	第 期	95.9	91.2	92.3	90.4	97.8	90.4	76.4	103.2	103.6	105.2	93.0
	3 0 年第 期	95.6	92.3	90.0	89.4	91.8	94.0	89.0	98.5	100.9	102.7	89.2
	第 期	93.1	87.8	82.2	80.6	86.6	92.1	74.7	107.8	101.5	103.7	87.3
	前年同期比(%)	0.5	0.1	▲ 10.1	▲ 13.7	0.8	8.6	3.0	12.2	0.8	1.1	▲ 1.0
在 庫	2 9 年第 期	105.4	107.8	122.4	158.8	94.9	84.9	75.8	116.6	103.7	104.5	86.5
	第 期	116.4	123.2	132.6	178.8	97.7	108.6	107.9	111.1	111.2	112.5	84.9
	第 期	113.5	123.4	128.0	170.9	95.7	116.2	117.8	110.8	105.9	107.1	80.8
	第 期	124.6	146.4	131.6	178.1	96.6	169.5	185.1	115.4	108.1	109.1	87.1
	3 0 年第 期	104.9	105.1	110.1	134.4	91.8	97.2	93.2	111.2	104.9	105.7	87.0
	第 期	110.6	109.8	122.1	146.4	103.8	90.5	85.5	107.9	111.4	112.8	82.9
	前年同期比(%)	▲ 5.0	▲ 10.9	▲ 7.9	▲ 18.1	6.2	▲ 16.7	▲ 20.8	▲ 2.9	0.2	0.3	▲ 2.4
在 庫 率	2 9 年第 期	146.7	166.9	198.1	367.6	104.1	123.5	109.4	172.4	131.1	132.3	109.7
	第 期	138.7	143.3	159.8	270.2	98.6	120.5	106.8	168.0	135.2	136.8	105.4
	第 期	144.3	162.2	160.3	278.8	94.6	164.9	138.2	257.2	130.4	131.3	113.3
	第 期	142.7	164.6	162.9	284.6	95.4	167.0	156.5	203.3	125.6	126.4	111.4
	3 0 年第 期	138.4	137.8	138.5	205.2	101.4	136.9	126.4	173.7	139.0	140.2	116.0
	第 期	146.2	149.5	168.3	281.1	105.7	123.5	113.6	157.7	143.7	145.5	108.6
	前年同期比(%)	5.4	4.3	5.3	4.0	7.2	2.5	6.4	▲ 6.1	6.3	6.4	3.0

第2-2表 特殊分類別指数（季節調整済指数）

（平成22年平均＝100）

項目	鉱工業 総合	最終 需要財	投資財				消費財			生産財	鉱工業用 生産財	その他用 生産財
			資本財	建設財	耐久 消費財	非耐久 消費財						
生産	29年第1期	91.5	84.9	88.4	86.7	90.2	83.9	76.0	86.6	101.2	103.9	91.5
	第2期	94.7	90.0	97.5	101.6	88.4	84.3	78.3	86.7	102.6	105.8	89.8
	第3期	95.7	91.5	102.2	107.1	93.7	83.9	75.6	87.2	102.7	106.1	89.5
	第4期	93.8	88.3	91.6	91.3	93.1	85.2	73.4	89.3	102.6	105.7	90.2
	30年第1期	92.0	86.0	80.9	76.6	89.9	90.1	82.3	92.7	101.9	105.6	88.2
	第2期	94.1	88.5	85.7	83.5	90.5	89.6	81.9	92.6	102.8	106.6	88.2
	前期比(%)	2.3	2.9	5.9	9.0	0.7	▲0.6	▲0.5	▲0.1	0.9	0.9	0.0
出荷	29年第1期	92.6	88.3	88.9	89.2	92.2	86.8	77.5	95.5	99.8	101.2	91.0
	第2期	95.5	91.9	96.7	97.9	90.7	88.8	81.7	95.3	101.6	103.4	89.8
	第3期	96.0	92.3	100.7	102.6	94.4	86.8	76.0	96.1	101.7	103.5	89.7
	第4期	93.7	88.8	92.7	91.0	94.5	86.4	75.0	97.1	101.6	103.5	89.1
	30年第1期	93.0	88.1	83.8	80.3	91.1	91.6	78.2	103.6	101.2	103.1	88.5
	第2期	96.0	91.9	86.2	84.5	91.3	95.9	84.6	107.5	102.5	104.7	88.9
	前期比(%)	3.2	4.3	2.9	5.2	0.2	4.7	8.2	3.8	1.3	1.6	0.5
在庫	29年第1期	116.1	127.2	134.2	177.1	101.1	111.1	104.1	120.9	106.7	107.6	87.2
	第2期	120.2	133.4	132.8	179.1	98.2	130.3	132.5	118.2	109.4	110.7	83.1
	第3期	120.5	136.7	134.9	185.9	96.2	137.4	145.1	112.5	108.9	110.1	82.9
	第4期	115.0	124.4	128.5	169.9	96.8	124.9	130.9	106.0	110.1	111.0	90.6
	30年第1期	115.5	123.9	120.9	151.5	97.5	126.8	128.4	114.4	107.9	108.8	87.7
	第2期	113.2	117.7	121.8	145.3	104.7	107.2	103.9	114.2	109.2	110.6	81.7
	前期比(%)	▲2.0	▲5.0	0.7	▲4.1	7.4	▲15.5	▲19.1	▲0.2	1.2	1.7	▲6.8
在庫率	29年第1期	153.3	179.0	198.8	390.8	101.2	137.7	120.4	186.2	131.7	132.7	110.2
	第2期	135.3	141.9	135.0	200.9	99.3	139.7	121.5	206.7	129.7	131.0	106.7
	第3期	146.1	168.3	177.9	346.2	94.4	161.2	140.5	223.9	129.6	130.7	106.3
	第4期	139.5	152.0	176.9	316.9	97.5	137.1	125.8	182.3	131.4	132.4	117.4
	30年第1期	144.1	147.1	140.1	218.1	98.4	151.3	138.9	187.8	139.6	140.6	116.9
	第2期	141.4	144.3	144.7	216.8	106.5	141.2	126.1	195.4	137.9	139.4	110.3
	前期比(%)	▲1.9	▲1.9	3.3	▲0.6	8.2	▲6.7	▲9.2	4.0	▲1.2	▲0.9	▲5.6

- 利 用 上 の 注 意 -

基準年次 平成22年(2010年)
採用品目 生産211品目、出荷209品目、在庫120品目
季節調整 センサス局法(X-12-ARIMA)

この情報は、インターネットでもご覧になれます。



<http://www.pref.saitama.lg.jp/theme/tokei/index.html>

平成30年8月24日 発行

埼玉県総務部統計課 動態統計担当

〒330-9301 さいたま市浦和区高砂3-15-1

TEL 048-830-2320(直通) FAX 048-822-4104

品目別の指数が必要なときは、上記の連絡先にお問い合わせください。
(品目によってはお答えできないものもあります。)