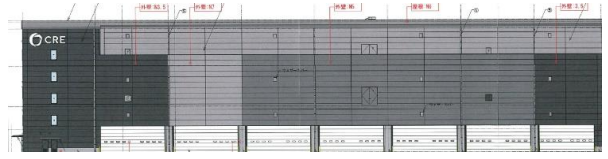


CASBEE®-建築(新築)

評価結果

■使用評価マニュアル: CASBEE-建築(新築)2016年版、CASBEE埼玉県2016年版 | 使用評価ソフト: CASBEE-BD_NC_2016(v2.1)

1-1 建物概要		1-2 外観	
建物名称	ロジスクエア三芳Ⅱ新築工事	階数	地上4F
建設地	埼玉県入間郡三芳町大字北永井字	構造	RC造
用途地域	無指定	平均居住人員	80人
地域区分	5地域	年間使用時間	4,380時間/年(想定値)
建物用途	工場	評価の段階	実施設計段階評価
竣工年	2021年2月 予定	評価の実施日	2019年7月16日
敷地面積	12,073 m ²	作成者	松本拓也
建築面積	6,165 m ²	確認日	2019年7月17日
延床面積	18,082 m ²	確認者	定森淳一



2-1 建築物の環境効率(BEEランク&チャート)

BEE = 1.5

S: ★★★★★ A: ★★★★★ B+: ★★★★★ B: ★★★★★ C: ★★★★★

2-2 ライフサイクルCO₂(温暖化影響チャート)

標準計算

①参照値 ②建築物の取組み ③上記②以外の ④上記+

このグラフは、LR3中の「地球温暖化への配慮」の内容を、一般的な建物(参照値)と比べたライフサイクルCO₂排出量の目安で示したものです

2-3 大項目の評価(レーダーチャート)

2-4 中項目の評価(バーチャート)

Q 環境品質

Q のスコア = 2.8

Q1 室内環境

Q1のスコア= 3.0

Q2 サービス性能

Q2のスコア= 3.2

Q3 室外環境(敷地内)

Q3のスコア= 2.4

LR 環境負荷低減性

LR のスコア = 3.8

LR1 エネルギー

LR1のスコア= 4.2

LR2 資源・マテリアル

LR2のスコア= 3.5

LR3 敷地外環境

LR3のスコア= 3.4

3 設計上の配慮事項			
総合	<ul style="list-style-type: none"> 室内環境、サービス性能への配慮を行う。 室外環境、敷地外環境への配慮も行う。 エネルギー、資源マテリアルの確保に努めている。 	その他 特になし	
Q1 室内環境	<ul style="list-style-type: none"> 内装材にはF☆☆☆☆を採用し、空気質環境に配慮している。 	Q2 サービス性能 <ul style="list-style-type: none"> 給排水管は上位3種がB以上、Eは不使用等、耐用年数の長い部材を採用。 設備耐震クラスはA、耐震性に配慮。 階高、壁長さ比率の確保等、空間のゆとりにも配慮。 積載荷重を確保し、荷重のゆとりにも配慮。 	Q3 室外環境(敷地内) <ul style="list-style-type: none"> 緑地、中高木の設置。
LR1 エネルギー	<ul style="list-style-type: none"> LED照明の採用等、設備システムの高効率化に努めている。 	LR2 資源・マテリアル <ul style="list-style-type: none"> 節水型水栓に加え、節水型便器の採用等、建物の節水性能に配慮。 LGS下地、OAフロアの採用等、解体時におけるリサイクル性にも配慮。 防水工事のプライマー等、化学物質の使用削減に努めている。 	LR3 敷地外環境 <ul style="list-style-type: none"> 省エネルギー性能に配慮し、LCCO₂排出率を削減する事で、地球温暖化防止に努めている。 燃焼機器の採用無し等、大気汚染防止に努めている。

■CASBEE: Comprehensive Assessment System for Built Environment Efficiency (建築環境総合性能評価システム)
 ■Q: Quality (建築物の環境品質)、L: Load (建築物の環境負荷)、LR: Load Reduction (建築物の環境負荷低減性)、BEE: Built Environment Efficiency (建築物の環境効率)
 ■「ライフサイクルCO₂」とは、建築物の部材生産・建設から運用、改修、解体廃棄に至る一生の間の二酸化炭素排出量を、建築物の寿命年数で除した年間二酸化炭素排出量のこと
 ■評価対象のライフサイクルCO₂排出量は、Q2、LR1、LR2中の建築物の寿命、省エネルギー、省資源などの項目の評価結果から自動的に算出される

**CASBEE-建築(新築)2016年版、CAS
ロジックエア三芳Ⅱ新築工事**

■使用評価マニュアル CASBEE-建築(新築)2016年版、C
■評価ソフト: CASBEE-BD_NC_2016(v2.1)

欄に数値またはコメントを記入

スコアシート		実施設計段階		環境配慮設計の概要記入欄		評価点	重み係数	評価点	重み係数	全体
Q 建築物の環境品質										2.8
Q1 室内環境							0.30			3.0
1 音環境						3.0	0.15	-	-	3.0
1.1 室内騒音レベル						3.0	0.40	-	-	
1.2 遮音						3.0	0.40	-	-	
1 開口部遮音性能						3.0	0.60	-	-	
2 界壁遮音性能						3.0	0.40	-	-	
3 界床遮音性能(軽量衝撃源)						-	-	-	-	
4 界床遮音性能(重量衝撃源)						-	-	-	-	
1.3 吸音						3.0	0.20	-	-	
2 温熱環境						2.6	0.35	-	-	2.6
2.1 室温制御						3.0	0.50	-	-	
1 室温						3.0	0.38	-	-	
2 外皮性能						3.0	0.25	-	-	
3 ゾーン別制御性						3.0	0.38	-	-	
2.2 湿度制御						1.0	0.20	-	-	
2.3 空調方式						3.0	0.30	-	-	
3 光・視環境						2.7	0.25	-	-	2.7
3.1 昼光利用						1.8	0.30	-	-	
1 昼光率						1.0	0.60	-	-	
2 方位別開口						-	-	-	-	
3 昼光利用設備						3.0	0.40	-	-	
3.2 グレア対策						3.0	0.30	-	-	
1 昼光制御						3.0	1.00	-	-	
3.3 照度		事務所500lx以上				4.0	0.15	-	-	
3.4 照明制御						3.0	0.25	-	-	
4 空気質環境						3.9	0.25	-	-	3.9
4.1 発生源対策						4.0	0.50	-	-	
1 化学汚染物質		全てF☆☆☆☆とする				4.0	1.00	-	-	
4.2 換気						3.0	0.30	-	-	
1 換気量						3.0	0.33	-	-	
2 自然換気性能						3.0	0.33	-	-	
3 取り入れ外気への配慮						3.0	0.33	-	-	
4.3 運用管理						5.0	0.20	-	-	
1 CO ₂ の監視						-	-	-	-	
2 喫煙の制御		喫煙室設置、負圧となる				5.0	1.00	-	-	
Q2 サービス性能						-	0.30	-	-	3.2
1 機能性						3.0	0.40	-	-	3.0
1.1 機能性・使いやすさ						3.0	0.40	-	-	
1 広さ・収納性						3.0	0.33	-	-	
2 高度情報通信設備対応						3.0	0.33	-	-	
3 バリアフリー計画						3.0	0.33	-	-	
1.2 心理性・快適性						3.0	0.30	-	-	
1 広さ感・景観						3.0	0.33	-	-	
2 リフレッシュスペース		リフレッシュスペース+自販機設置				5.0	0.33	-	-	
3 内装計画						1.0	0.33	-	-	
1.3 維持管理						3.0	0.30	-	-	
1 維持管理に配慮した設計						3.0	0.50	-	-	
2 維持管理用機能の確保						3.0	0.50	-	-	
2 耐用性・信頼性						3.1	0.30	-	-	3.1
2.1 耐震・免震・制震・制振						3.0	0.50	-	-	
1 耐震性(建物のこわれにくさ)						3.0	0.80	-	-	
2 免震・制震・制振性能						3.0	0.20	-	-	
2.2 部品・部材の耐用年数						3.2	0.30	-	-	
1 躯体材料の耐用年数						3.0	0.20	-	-	
2 外壁仕上げ材の補修必要間隔						2.0	0.20	-	-	
3 主要内装仕上げ材の更新必要間隔						3.0	0.10	-	-	
4 空調換気ダクトの更新必要間隔						3.0	0.10	-	-	
5 空調・給排水配管の更新必要間隔		上位3種がB以上、Eは不使用				5.0	0.20	-	-	
6 主要設備機器の更新必要間隔						3.0	0.20	-	-	
2.4 信頼性						3.2	0.20	-	-	
1 空調・換気設備						3.0	0.20	-	-	
2 給排水・衛生設備						3.0	0.20	-	-	
3 電気設備						3.0	0.20	-	-	
4 機械・配管支持方法		耐震クラスA				4.0	0.20	-	-	
5 通信・情報設備						3.0	0.20	-	-	

3 対応性・更新性			3.7	0.30	-	-	3.7
3.1 空間のゆとり			4.4	0.30	-	-	
1 階高のゆとり	階高3.825m以上		4.0	0.60	-	-	
2 空間の形状・自由さ	壁長さ比率0.06		5.0	0.40	-	-	
3.2 荷重のゆとり	積載荷重5000N/m ²		4.0	0.30	-	-	
3.3 設備の更新性			3.0	0.40	-	-	
1 空調配管の更新性			3.0	0.20	-	-	
2 給排水管の更新性			3.0	0.20	-	-	
3 電気配線の更新性			3.0	0.10	-	-	
4 通信配線の更新性			3.0	0.10	-	-	
5 設備機器の更新性			3.0	0.20	-	-	
6 バックアップスペースの確保			3.0	0.20	-	-	
Q3 室外環境(敷地内)			-	0.40	-	-	2.4
1 生物環境の保全と創出			2.0	0.30	-	-	2.0
2 まちなみ・景観への配慮			3.0	0.40	-	-	3.0
3 地域性・アメニティへの配慮			2.0	0.30	-	-	2.0
3.1 地域性への配慮、快適性の向上			2.0	0.50	-	-	
3.2 敷地内温熱環境の向上			2.0	0.50	-	-	
LR 建築物の環境負荷低減性							3.8
LR1 エネルギー			-	0.40	-	-	4.2
1 建物外皮の熱負荷抑制			-	-	-	-	-
2 自然エネルギー利用			3.0	0.13	-	-	3.0
3 設備システムの高効率化	[BEI][BEIm] = 0.57		5.0	0.63	-	-	5.0
4 効率的運用			3.0	0.25	-	-	3.0
集合住宅以外の評価			3.0	1.00	-	-	
4.1 モニタリング			3.0	0.50	-	-	
4.2 運用管理体制			3.0	0.50	-	-	
集合住宅の評価			-	-	-	-	
4.1 モニタリング			3.0	-	-	-	
4.2 運用管理体制			3.0	-	-	-	
LR2 資源・マテリアル			-	0.30	-	-	3.5
1 水資源保護			3.4	0.20	-	-	3.4
1.1 節水	節水型水栓に加え、節水型便器の採用		4.0	0.40	-	-	
1.2 雨水利用・雑排水等の利用			3.0	0.60	-	-	
1 雨水利用システム導入の有無			3.0	0.70	-	-	
2 雑排水等利用システム導入の有無			3.0	0.30	-	-	
2 非再生性資源の使用量削減			3.7	0.60	-	-	3.7
2.1 材料使用量の削減			3.0	0.10	-	-	
2.2 既存建築躯体等の継続使用			3.0	0.20	-	-	
2.3 躯体材料におけるリサイクル材の使用	-		3.0	0.20	-	-	
2.4 躯体材料以外におけるリサイクル材の使用	ビニル床タイル(床材)、OAフロア(床材)、再生クッション(路盤材)		5.0	0.20	-	-	
2.5 持続可能な森林から産出された木材			2.0	0.10	-	-	
2.6 部材の再利用可能性向上への取組み	LGS下地、OAフロア		5.0	0.20	-	-	
3 汚染物質含有材料の使用回避			3.3	0.20	-	-	3.3
3.1 有害物質を含まない材料の使用	防水工事のプライマー		4.0	0.30	-	-	
3.2 フロン・ハロンの回避			3.0	0.70	-	-	
1 消火剤			-	-	-	-	
2 発泡剤(断熱材等)			3.0	0.50	-	-	
3 冷媒			3.0	0.50	-	-	
LR3 敷地外環境			-	0.30	-	-	3.4
1 地球温暖化への配慮	LCCO2排出率81%		3.7	0.33	-	-	3.7
2 地域環境への配慮			3.4	0.33	-	-	3.4
2.1 大気汚染防止	燃焼機器を採用していない		5.0	0.25	-	-	
2.2 温熱環境悪化の改善			3.0	0.50	-	-	
2.3 地域インフラへの負荷抑制			2.7	0.25	-	-	
1 雨水排水負荷低減			3.0	0.25	-	-	
2 汚水処理負荷抑制			3.0	0.25	-	-	
3 交通負荷抑制			2.0	0.25	-	-	
4 廃棄物処理負荷抑制			3.0	0.25	-	-	
3 周辺環境への配慮			3.2	0.33	-	-	3.2
3.1 騒音・振動・悪臭の防止			3.0	0.40	-	-	
1 騒音			3.0	1.00	-	-	
2 振動			-	-	-	-	
3 悪臭			-	-	-	-	
3.2 風害、砂塵、日照障害の抑制			3.0	0.40	-	-	
1 風害の抑制			3.0	0.70	-	-	
2 砂塵の抑制			-	-	-	-	
3 日照障害の抑制			3.0	0.30	-	-	
3.3 光害の抑制			4.4	0.20	-	-	
1 屋外照明及び屋内照明のうち外に漏れる光への対策	チェックリストの過半を満たす、広告物照明無し		5.0	0.70	-	-	
2 屋光の建物外壁による反射光(グレア)への対策			3.0	0.30	-	-	

CASBEE埼玉県

重点項目シート

■使用評価ソフトバージョン

CASBEE埼玉県2016年版

1 建物概要

建物名称	ロジスクエア三芳Ⅱ新築工事	BEE	1.5	BEEランク	★★★★
------	---------------	-----	-----	--------	------

2 重点項目の評価

ライフサイクルCO2の削減のスコア		緑の保全・創出のスコア			
3.7	+	2.3	=	6.0	
重点項目の各スコアの合計点					
がんばろう 6.0未満	良い 6.0以上	非常によい 6.8以上	すばらしい 8.0以上		
					

3 重点項目についての環境配慮概要

(1) ライフサイクルCO2の削減		スコア平均	3.7
<CASBEE埼玉県の対応する配慮項目とスコア>			
LR3 敷地外環境対策	1. 地球温暖化への配慮	スコア	3.7
・LCCO2排出率=81%			
(2) 緑の保全・創出		スコア平均	2.3
<CASBEE埼玉県の対応する配慮項目とスコア>			
Q3 室外環境(敷地内)	1. 生物環境の保全と創出	スコア	2.0
Q3 室外環境(敷地内)	3. 2 敷地内温熱環境の向上	スコア	2.0
LR3 敷地外環境	2. 2 温熱環境悪化の改善	スコア	3.0
・緑地、中高木を設置している。			

: 入力欄