

**東部 de まなぶプロジェクト** 

体験活動を通して、子供の知的好奇心を刺激する

**第2弾** 県立さきたま史跡の博物館×東部教育事務所

さきたま  
国指定特別史跡「**埼玉古墳群**」を調べる  
地域の歴史を調べないのでは、もったいない!

SUSTAINABLE DEVELOPMENT GOALS

1	2	3	4	5	6
7	8	9	10	11	12
13	14	15	16	17	

SDGsに目を向け、  
歴史にふれ、地域について考える  
ひとつしかない地球を未来へ  
誰一人取り残さない世界をつくる  
みんなで協力して取り組もう!

  
埼玉県スコット  
コバトン



埼玉県立さきたま史跡の博物館  
Museum of The Saitama Local History Museum

みなさん、こんにちは。

東部 de 学ぶ動画コンテンツ第2弾の今回は、「国指定特別史跡 『埼玉（さきたま）古墳群』」を調べたいと思います。県立さきたま史跡の博物館には、資料提供や動画作成の協力をいただきました。

## 東部deまなぶプロジェクト

体験活動を通して、子供の知的好奇心を刺激する



国指定特別史跡「**埼玉古墳群**」を調べる  
地域の歴史を調べないのでは、もったいない!

まずは、**埼玉古墳群**について知ろう

こふん  
「古墳」ってな〜に?

埼玉  
古墳群  
群馬県



力を持った昔の人（豪族）のお墓だよ。

近畿地方にたくさんあるけれど、埼玉県や群馬県にも同じようにたくさんあるんだ。

形もいろいろあって埼玉古墳群では「前方後円墳」や「円墳」を見ることができるよ。

ところでみなさん、古墳って何か知っていますか？

6年生のみなさんは、社会科で学習しましたか？

古墳は、昔の人のお墓です。それも、豪族というその地域で力を持っていた人のお墓です。自分が亡くなったあとにも、自分の力の大きさを示すために、大きく豪華なお墓をつくらせました。

今のように、ブルドーザーやショベルカーなどない時代ですから、この工事には長い年月とたくさんの人の力が必要だったことが伺えます。

## 東部 de まなぶプロジェクト

体験活動を通して、子供の知的好奇心を刺激する



### 国指定特別史跡「埼玉古墳群」を調べる

地域の歴史を調べないのでは、もったいない！

#### 埼玉古墳群の代表的な古墳



#### 稲荷山古墳

- ・埼玉古墳群で最初に造られた大型前方後円墳
- ・造られた時期は5世紀後半と考えられている。
- ・棺が置かれた場所から「金錯銘鉄剣」が出土し、同じ場所から出土した遺物は全て国宝に指定されている。

さあ、それでは、埼玉が日本に誇る、埼玉古墳群についてくわしく調べていきましょう！

まずは「稲荷山(いなりやま)古墳(こふん)」です。埼玉古墳群で、最初につくられた前方後円墳です。5世紀後半、古墳時代につくられたと考えられています。

5世紀後半は、今が21世紀ですから、今から1500年以上前につくられたんですね。

前方後円墳は、ドアのカギ穴みたいな形をしていますよね！

国宝の金錯銘鉄剣(きんさくめいてっけん)が出土され、全国的にも有名な古墳です。

## 東部 de まなぶプロジェクト

体験活動を通して、子供の知的好奇心を刺激する



国指定特別史跡「**埼玉古墳群**」を調べる

地域の歴史を調べないのでは、もったいない！

**埼玉古墳群**の代表的な古墳



### 丸墓山古墳

- ・直径105メートルの日本最大級の円墳
- ・造られた時期は6世紀初頭と考えられている。
- ・1590年に石田三成が忍城を水攻めした際に築いた堤が残っている。

次に、「丸墓山(まるはかやま)古墳(こふん)」です。直径が105mもある、日本最大級の円墳で、6世紀の初めに造られたとされています。

1590年に、豊臣秀吉の家臣だった石田三成が、行田市の忍城(おしじょう)を水攻めした際に、築いた堤も残っています。

## 東部 de まなぶプロジェクト

体験活動を通して、子供の知的好奇心を刺激する



### 国指定特別史跡「埼玉古墳群」を調べる

地域の歴史を調べないのでは、もったいない!

#### 埼玉古墳群の代表的な古墳

#### 将軍山古墳



- 造られた時期は6世紀半ばと考えられている。
- 日本に3例しか確認されていない馬冑(馬のかぶと)と馬の鞍くらに旗を付けるための「蛇行状鉄器」が出土している。
- 展示の仕方を工夫している。

3つ目は、「将軍山(しょうぐんやま)古墳(こふん)」です。このカギ穴のような形は、そう、前方後円墳ですよ。造られたのは6世紀の半ばとされています。

日本に3例しかない、馬につける道具である、「馬冑(ばちゅう)」と、「蛇行状鉄器(だこうじょうてつき)」が出土した古墳です。

## 東部 de まなぶプロジェクト

体験活動を通して、子供の知的好奇心を刺激する



### 国指定特別史跡「埼玉古墳群」を調べる

地域の歴史を調べないのでは、もったいない!

くにしていとくべつしせき

### 「国指定特別史跡」って何だろう?

特別史跡とは、  
「史跡の中の国宝」にあたるもの。

遺跡の中で重要なものが「史跡」に  
指定されます。

そのうち「学術上の価値が特に高く、  
我が国文化の象徴たるもの」が「特  
別史跡」に指定されます。



さきたま古墳群は、令和2年に「国指定特別史跡」に選  
ばれました。

特別史跡とは、史跡の中の国宝にあたるもので、非常  
に価値が高いと認められているものです。

## 東部deまなぶプロジェクト

体験活動を通して、子供の知的好奇心を刺激する



国指定特別史跡「**埼玉古墳群**」を調べる  
地域の歴史を調べないのでは、もったいない！

「**埼玉古墳群**」は、どうして**国指定特別史跡**に、  
選ばれたのだろう。

- 1 埼玉古墳群の地図を調べてみよう
- 2 県立さきたま史跡の博物館をバーチャル見学
- 3 国宝「金錯銘鉄剣」を読んでみよう
- 4 「古墳」を守る、「古墳」を生かす活動

関係が深いSDGsの目標



では、埼玉（さきたま）古墳群は、どうして「国指定特別史跡」に選ばれたのでしょうか？

その理由を、4つのことを柱にして、調べていきましょう。

**東部 de まなぶプロジェクト** 

体験活動を通して、子供の知的好奇心を刺激する

国指定特別史跡「**埼玉古墳群**」を調べる  
地域の歴史を調べないのでは、もったいない!

**1 埼玉古墳群の地図を調べてみよう**

この地図から気付くことはないかな?

**調べる視点**

- ・数
- ・形
- ・方角
- ・大きさ
- ・周りの様子

など



それでは、1つ目の柱埼玉（さきたま）古墳群の地図を調べてみましょう。

地図をよく見てください。古墳の数や形、大きさ、前方後円墳が向いている方角や周りの様子など、どのようなことに気付きましたか？

県立史跡の博物館の資料「埼玉古墳群の地図を作ろう」を、ぜひ参考に調べてみてください。他にもインターネットを使うと、上空からの航空写真が見られる地図サイトもありますので、さきたま古墳群の秘密を発見できますよ。



## 東部 de まなぶプロジェクト

体験活動を通して、子供の知的好奇心を刺激する



### 国指定特別史跡「埼玉古墳群」を調べる 地域の歴史を調べないのでは、もったいない！

前方後円墳がみんな  
同じ方角を向いてい  
るね。



古墳が9基（古墳の数え方）  
もあるのはすごいね。



古墳の周りは堀かな？  
二重になっているみたい。

埼玉古墳群は、たくさんの古墳が規則性（同じ方角を向  
いている。二重の堀になっている…など）を持って集まっ  
ていて、国内の他の古墳群では見られない特徴がある。

埼玉（さきたま）古墳群は、現在、さきたま古墳公園として整備され、春には、桜が咲き、また、丸墓山（まるはかやま）古墳の上からは行田市の中心部が見渡せます。近くには、古代蓮と田んぼアートで有名な「行田古代蓮の里」もあります。

ちなみに、さきたま古墳群には9基の古墳があり、前方後円墳はすべて同じ方向を向いています。古墳の周りには二重の堀があります。これは、国内の他の古墳群には見られない特徴です。

## 東部deまなぶプロジェクト

体験活動を通して、子供の知的好奇心を刺激する



国指定特別史跡「**埼玉古墳群**」を調べる

地域の歴史を調べないのでは、もったいない!

## 2 県立さきたま史跡の博物館 をバーチャル見学



出土品を見てみよう。  
さきたま史跡の博物館へレッツゴー!!

<https://artsandculture.google.com/partner/museum-of-the-sakitama-ancient-burial-mounds>

クリックしてね

それでは、2つ目の柱、県立さきたま史跡の博物館をバーチャル見学しましょう。もちろん、直接行ける方は行ってみるとその素晴らしさが実感できます。

県立さきたま史跡の博物館のホームページでは、バーチャル見学ができます。実際に、博物館内を見学しているように、見て回ることができます。

## 東部 de まなぶプロジェクト

体験活動を通して、子供の知的好奇心を刺激する



国指定特別史跡「**埼玉古墳群**」を調べる  
地域の歴史を調べないのでは、もったいない!



※展示品は時期ごとに変わります。

バーチャル博物館で見られるものと異なることもありますので、ご注意ください。

館内には、古墳群からの出土品の実物や、復元されたものが展示されています。それぞれの古墳の写真や解説が示されています。

また、ミュージアムショップもあり、まが玉づくり体験もできます。自分で作ったまが玉で、ネックレスが作れますよ！はにわづくり体験もできる「はにわ館」もあり、古代のロマンを堪能（たんのう）できるスポットです。

## 東部 de まなぶプロジェクト

体験活動を通して、子供の知的好奇心を刺激する



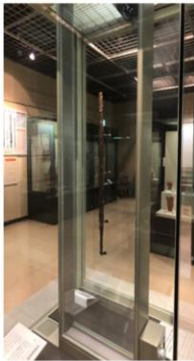
国指定特別史跡「**埼玉古墳群**」を調べる

地域の歴史を調べないのでは、もったいない!

3 国宝「**金錯銘鉄剣**」

きんさくめいてっけん

を読んでみよう



稲荷山古墳から出土した「金錯銘鉄剣」は国宝なんだ!!  
どうして国宝なんだろう?

さて、3つ目の柱、「国宝 金錯銘鉄剣（きんさくめいてっけん）」に書かれている文字を、読んでみましょう!

読めば、国宝である理由もわかるかも? 県立さきたま史跡の博物館の資料「国宝 金錯銘鉄剣（きんさくめいてっけん）の115文字を読んでみよう」を、ぜひ参考にしてください。

# 東部 de まなぶプロジェクト

体験活動を通して、子供の知的好奇心を刺激する



## 国指定特別史跡「埼玉古墳群」を調べる 地域の歴史を調べないのでは、もったいない!



辛  
亥  
年

西暦四七一年と  
されています



“いつ”鉄剣が  
作られたのかわかる

この2つのことから  
どんなことがわかるかな?



乎  
獲  
居  
臣

鉄剣をつくらせた人の  
名前です



“だれが”鉄剣を  
作らせたのかわかる

この115文字には、いつ作られたのか、だれが作らせたのかが、このように書かれています。

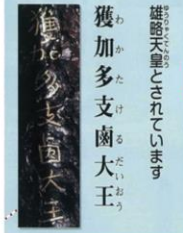
# 東部deまなぶプロジェクト

体験活動を通して、子供の知的好奇心を刺激する



## 国指定特別史跡「埼玉古墳群」を調べる

地域の歴史を調べないのでは、もったいない!

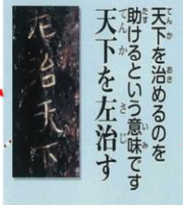


獲加多支爾大王

雄略天皇とされています

大和朝廷(大和政権)と  
“つながり”があることがわかる。

おわけのしん  
「乎獲居臣」が「杖刀人  
(じょうとうじん)」と  
いう仕事をしていたこと  
も書いてあるよ。  
どんな仕事だろう?



天下を左治す

天下を治めるのを  
助けるという意味です

おわけのしん  
「乎獲居臣」が大王のため  
に“やった事”がわかる。

そして、これらの文字から、大和(やまと)政権とつながりがあったこと、大王(おおきみ)が天下を治めるのに必要なため、作ったことがわかります。

## 東部deまなぶプロジェクト

体験活動を通して、子供の知的好奇心を刺激する



### 国指定特別史跡「埼玉古墳群」を調べる

地域の歴史を調べないのでは、もったいない！

- ・「鉄剣が作られた年」
- ・「稲荷山古墳が作られた大体の年」
- ・「“だれ”が、“どんな職業”だったか」
- ・「近畿地方の大和朝廷(大和政権)との  
つながり」

具体的な昔の様子がわかる資料として  
鉄剣は大変貴重なものである。



たった115文字なのに  
たくさんのがわかったんだね。

たった115文字しか書かれていないのに、いつ鉄剣が作られたのか、稲荷山（いなりやま）古墳ができたのはいつか、誰がどのような職業だったのか、近畿（きんき）地方の大和（やまと）政権とどのようなつながりがあったのかがわかる、大変貴重な資料であることが分かりますね。

## 東部 de まなぶプロジェクト

体験活動を通して、子供の知的好奇心を刺激する



国指定特別史跡「**埼玉古墳群**」を調べる

地域の歴史を調べないのでは、もったいない！

### 4 「古墳」を守る、「古墳」を生かす活動

えっ！  
將軍山古墳は  
古墳の中に入れるの？



どんな風に埋葬され  
ていたかわかるね。  
こうした見せ方の工  
夫も埼玉古墳群の特  
徴のひとつなんだ。



※2020年8月現在は新型コロナウイルス感染症拡大防止のため將軍山展示館は閉館中です。

最後に、4つめの柱、「古墳を守り、生かす活動」について調べましょう。

なんと、將軍山（しょうぐんやま）古墳は、一般の人が古墳の中に入れるように整備されています。

中には、豪族がどのように埋葬（まいそう）されていたのかが、わかるような展示があります。



# 東部deまなぶプロジェクト

体験活動を通して、子供の知的好奇心を刺激する



## 国指定特別史跡「埼玉古墳群」を調べる 地域の歴史を調べないのでは、もったいない!

「埼玉村」?



「埼玉県」の名前の発祥の地にもなっているし、当時の人たちが古墳を大切にしてきたことがわかるね。



今は行田市になっているけど、合併する前の「埼玉村」だったころから「古墳を大切にしよう!」と地域の人たちが活動してきたんだよ。



埼玉（さきたま）古墳群の近くには、あちこちに石碑が建てられています。

多くの村が合併(がっぺい)し、今は行田市となっていますが、このあたりは昔、「さきたま村」という村でした。現在の「埼玉県」の由来ともなっていることから、当時の人たちの古墳に対する思いが伝わりますね。

## 東部 de まなぶプロジェクト

体験活動を通して、子供の知的好奇心を刺激する



### 国指定特別史跡「埼玉古墳群」を調べる 地域の歴史を調べないのでは、もったいない！

ぼくも今日、埼玉古墳群について勉強して知らなかったことがたくさんわかった！



ぼくたちの身近にも古墳ってないかな？



これはさきたま史跡の博物館で行っている出張授業の様子だよ。こうして埼玉古墳群のことを知ってもらうことも大切な活動なんだ。



まずは埼玉古墳群に興味をもってもらい、知ってもらうことが古代の遺跡や遺物を大切にすることへとつながるんだね。

県立さきたま史跡の博物館では、学校へのお出張授業も行っています。出土品のレプリカを持ってきてくれたり、古墳についてのお話をしてくれたりします。史跡を守ることはもちろん大切ですが、多くの人に興味を持ってもらい、その魅力や価値を理解してもらうこと、実際に見学に来てもらうことも大切なのです。

## 東部 de まなぶプロジェクト

体験活動を通して、子供の知的好奇心を刺激する



### 国指定特別史跡「埼玉古墳群」を調べる

地域の歴史を調べないのでは、もったいない!



加須市 稲荷塚古墳



羽生市 永明寺古墳

実は調べてみると地域にも古墳が残っているところは多いんだよ。



よ～し、本やインターネットを使って調べてみよう♪



古墳は勝手に入ってはいけない場所や住宅地にあたりするからルールやマナーを守って探してみようね。

実は、古墳は行田市だけではなく、みなさんの身近にあるかもしれません。

県立さきたま史跡の博物館の資料「身近な地域の古墳を調べよう」を参考にしてみてください。

たとえば、加須市には稲荷塚(いなりづか)古墳(こふん)、羽生市には永明寺(えいめいじ)古墳(こふん)があります。図書やインターネットでも調べてみましょう。

現地に行くときは、交通ルールやマナーを守ってくださいね。

## 東部 de まなぶプロジェクト



体験活動を通して、子供の知的好奇心を刺激する

### 国指定特別史跡「埼玉古墳群」を調べる

地域の歴史を調べないのでは、もったいない！

#### 本日のまとめ

「埼玉古墳群」は、どうして国指定特別史跡に、選ばれたのだろう。

- 埼玉古墳群の大型古墳は同じ方向を向いていたり、二重掘りがあったりと共通性がある。
- 国宝「金錯銘鉄剣」を含めた出土品の価値が高い。
- 古墳の中に入れるなど展示の方法の工夫がある。
- 地域の人たちが古墳の大切さを伝え、守ろうとして活動してきた。
- 学校などと連携をして多くの人に埼玉古墳群を知ってもらう活動を続けている。

ここで、本日のまとめです。

- 埼玉（さきたま）古墳群の大型古墳は同じ方向を向いていたり、二重堀があったりと共通性がある。
- 国宝「金錯銘鉄剣（きんさくめいてっけん）」を含めた出土品の価値が高い。
- 古墳の中に入れるなど、展示の方法の工夫がある。
- 地域の人たちが古墳の大切さを伝え、守ろうとして活動してきた。
- 学校などと連携をして多くの人に埼玉（さきたま）古墳群を知ってもらう活動を続けている。

これらのことがわかりましたね。

**東部deまなぶプロジェクト** 

体験活動を通して、子供の知的好奇心を刺激する

国指定特別史跡 **「埼玉古墳群」** を調べる

地域の歴史を調べないのでは、もったいない!

本日のまとめ


関係が深いSDGsの目標



The image shows a presentation slide for the 'Eastern Area Learning Project'. At the top, it says 'Eastern Area Learning Project' and 'Experience activities to stimulate children's intellectual curiosity'. The main topic is 'National Designated Special Historical Site "Saitama Ancient Burial Mounds"'. Below that, it says 'Don't miss the local history!'. The slide is titled 'Today's Summary' and features two cartoon penguins. Between them is a box titled 'SDG Goals Closely Related' containing icons for goals 4 (Quality Education), 9 (Industry, Innovation and Infrastructure), 10 (Reduced Inequalities), 11 (Sustainable Cities and Communities), 15 (Life on Land), and 17 (Partnerships for Goal Achievement).

さて、今回、あなたが一番驚いたことや心に残ったことはどのようなことですか。学習の振り返りを残しておきましょう。

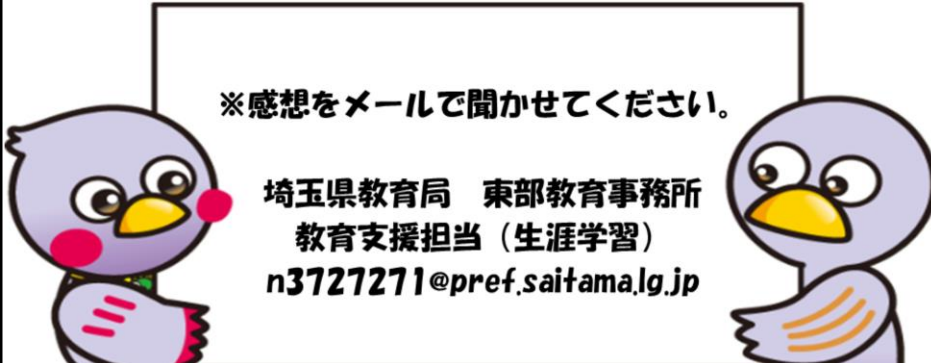
歴史に触れ、地域について知ること、そして地域のために何ができるかを考えることが、地域の未来を創ることにつながり、SDGsの考え方にもつながります。

**東部deまなぶプロジェクト**   
体験活動を通して、子供の知的好奇心を刺激する

国指定特別史跡「**埼玉古墳群**」を調べる  
地域の歴史を調べないのでは、もったいない!

※感想をメールで聞かせてください。

埼玉県教育局 東部教育事務所  
教育支援担当（生涯学習）  
n3727271@pref.saitama.lg.jp



以上で、東部de学ぶ動画コンテンツ第2弾「国指定特別史跡『埼玉古墳群』」を調べる を終わります。

ぜひ、感想等をメールで埼玉県東部教育事務所まで、お聞かせてください。よろしく願いいたします。

最後まで、御視聴いただき、ありがとうございました。