

## 第2回埼玉県日本語教育推進会議 次第

日時 令和2年11月24日(火)

10:00~11:30

場所 埼玉会館7A会議室

1 開会

2 あいさつ

3 議事

(1) 埼玉県日本語教育の推進に関する基本的な方針(案)

(2) 県内で行われている日本語教育の取組

4 その他

5 閉会

## 埼玉県日本語教育推進会議 委員名簿

氏 名	所属・役職等	分 野
い うんみ 李 銀美	チング・ともだち代表	外国人住民
くりた みわこ 栗田 美和子	株式会社クリタエィムデリカ 代表取締役	企 業
さとう ぐんえい 佐藤 郡衛	独立行政法人国際交流基金 日本語国際センター所長	学識経験者
ジャリヤヌソン ジェット	留学生 (埼玉大学大学院人文社会科学研究科)	外国人住民
たかはし ゆきひろ 高橋 幸大	所沢市教育委員会 教育総務部社会教育課主任	市町村
たかやなぎ ななえ 高柳 なな枝	地球っ子クラブ 2000 代表	NGO
のほら ゆかり 野原 ゆかり	獨協大学国際教養学部 言語文化学科准教授	学識経験者
まつお きょうこ 松尾 恭子	公益社団法人国際日本語普及協会 講師	日本語講師
やまお みえこ 山尾 三枝子	埼玉日本語ネットワーク代表	NGO

欠席

(50音順)

## 埼玉県日本語教育の推進に関する基本的な方針 (案)

### 第 1 章 日本語教育推進の基本的な方向

- 1 日本語教育推進の目的
- 2 県の責務
- 3 市町村・国際交流協会・事業主・NGO など地域の日本語教育に携わる関係者との連携

### 第 2 章 日本語教育の推進の内容に関する事項

- 1 県内における日本語教育の機会の拡充
  - (1) 外国人等である幼児、児童、生徒等に対する日本語教育
  - (2) 外国人留学生等に対する日本語教育
  - (3) 外国人等である労働者等に対する日本語教育
  - (4) 地域における日本語教育
- 2 県民の理解と関心の増進
- 3 地域における日本語教育人材の発掘・育成
- 4 日本語教育に関する進捗・現状把握及び情報提供
  - (1) 日本語教育に関する進捗・現状把握等
  - (2) 日本語教育に関する情報の提供等

### 第 3 章 日本語教育の推進体制

## **第1章 日本語教育推進の基本的な方向**

### **1 日本語教育推進の目的**

日本語教育の推進は、県内に居住する外国人等が日常生活及び社会生活を県民と共に暮らすことができる環境整備に資するとともに、地域の理解と関心を深める上で重要である。

また、日本語教育に関する施策を総合的かつ効果的に推進することにより、多様な文化を尊重した活力ある共生社会を実現するとともに、各国・地域との交流を促進していく。

### **2 県の責務**

県は、日本語教育推進法に基づき、市町村等の日本語教育に携わる関係者との役割を踏まえつつ、庁内関係部局や関係機関と連携しながら、各地域の実情に応じた日本語教育の推進に関する施策を策定し、その実施に努める。

### **3 市町村・国際交流協会・事業主・NGO など地域の日本語教育に携わる関係者との連携**

県は、市町村、国際交流協会、外国人等を雇用する事業主、NGO など地域の日本語教育に携わる関係者と連携して施策を策定し、その実施に努める。

## 第2章 日本語教育の推進の内容に関する事項

### 1 県内における日本語教育の機会の拡充

#### (1) 外国人等である幼児、児童、生徒等に対する日本語教育

県は、帰国児童生徒・外国人児童生徒などが学校生活へ円滑に適応できるよう、日本語の指導を行うための教員等の配置や実践的な教員研修の実施、日本語指導が必要な児童生徒に対する特別の教育課程の編成などの教育支援の充実を図る。

中学校夜間学級については、生徒の約6割を外国籍の者が占めており、義務教育を十分に受けられなかった者にとって、社会的・経済的自立に必要な知識・技能等を修得し得る教育機関であることを踏まえ、教育内容の充実、教職員の研修等により、中学校夜間学級における体制整備を支援する。

また、外国人等の子供に適切な教育の機会を提供するため、小・中・高校の各段階において就学促進、学校への受入れ体制の整備、日本語指導・教科指導、生活指導、進路指導等の充実を図るほか、学校と保護者の連携に必要な支援を行う。その際、母語・母文化の重要性や、保護者への教育に関する理解促進についても留意する。日本人と外国人の子供が共に学ぶ環境を創出することにより、国際的な視点を持って社会で活躍する人材を育成するとともに、活力ある共生地域の実現に資する。

#### 【取組のイメージ】

- ・ 日本語の指導を行うための教員等の配置
- ・ 実践的な教員研修の実施
- ・ 日本語指導が必要な児童生徒に対する特別の教育課程の編成
- ・ 教育内容の充実、教職員の研修等により、中学校夜間学級における体制整備を支援

#### (2) 外国人留学生等に対する日本語教育

在留資格「留学」による県内外国人留学生（以下「留学生」という。）は、平成26年の約1万1千人から令和元年には約2万2千人となり、約2倍に増加している。また、県内の在留外国人全体に占める割合も約8.8%から約11.5%に増加している。

留学生は、留学を通じて高度な知識・技能を身に付けた専門性を有する人材であり、地域社会や文化への理解も深まっていることから、留学を終えた後の県内への定着・活躍が期待される。

留学生の留学後の県内への定着を図るため、留学生を対象に就職後の職場

における円滑なコミュニケーション能力や業務・日常生活で必要となる日本語能力の習得を支援する。

また留学生にとっては地域の国際交流団体が重要な居場所となることから、各国際交流団体と連携して留学生と地域住民が接する場を設け、留学生が日本語に触れる環境作りを行う。

#### 【取組のイメージ】

- ・ 文化庁が作成した日本語教材の普及・啓発
- ・ 日本語と合せて文化・マナー・習慣等を学ぶ日本語教材の作成

### （３）外国人等である労働者等に対する日本語教育

外国人労働者は、製造業、建設業、卸売・小売業、医療・福祉など様々な分野で就労している。平成26年から令和元年までの5年間で、県内の外国人雇用事業所は5,724事業所から11,803事業所と倍増している。県内の外国人労働者は、約3万1千人から約7万6千人と約2.5倍に増加している。

在留資格では、技能実習生が平成26年から令和元年までの5年間で、約4,500人から約1万7千人と4倍近く増加しており、また平成31年4月に導入された特定技能制度による外国人労働者も今後増加が見込まれる。両制度とも事業主や監理団体、登録支援機関による日本語教育が行われる。

このような状況の中、県は、監理団体等との適切な役割分担を踏まえて、事業主がその雇用する外国人等に対して行う、業務上必要とする専門的な日本語や職場における意思疎通に必要な日本語等の学習機会の提供を支援していく。

また雇用される外国人等は地域の一員でもあることから、県は地域の日本語教室と外国人等が多く就業する事業所等の連携を支援する。

#### 【取組のイメージ】

- ・ 外国人等が多く就業する事業所等における日本語学習の支援や埼玉版日本語教材の普及
- ・ 日本語と合せて文化・マナー・習慣等を学ぶ日本語教材の作成

### （４）地域における日本語教育

県内在留外国人は、過去5年間一貫して増加しており、毎年約7～9%の

増加率で推移している。外国人等住民の増加により必要な日本語教育が多様化している。様々なニーズに応えるため、日本語教師、行政、国際交流協会、ボランティア、NGO 等が、学習支援・教室運営等の地域における日本語教育を担っている。一方、日本語教室の設置状況は地域により差がみられる。

外国人等住民が、自立した言語使用者として日本社会で生活していく上で必要となる日本語能力を身に付け、教育・就労・生活の場でより円滑に意思疎通できるようになるためにも、日本語を教える人材の質の担保・量の確保を図り、学習内容を一定水準に保つことが重要である。

そのため、県は、市町村、国際交流協会、NGO など地域の日本語教育に携わる関係者と連携し、県内各地域の実情に応じた日本語教育を支援する。文化庁が作成するカリキュラムの普及や ICT 教材の活用研修の実施により、外国人等住民に必要な日本語学習が提供され、学習内容が一定の水準を維持できるよう支援する。

日本語教育は外国人等に限らず、外国人等と共生する地域住民にとっても住みやすい地域づくりや地域活性につながる基盤になることから、ボランティア等の地域の日本語教育に携わる人材研修においても、その視点を研修に盛り込むよう助言を行う。

更に地域の日本語教室ではボランティアの高齢化が進み、人材確保が課題となっている。そのため、大学生ボランティア等を活用し、人材を確保するとともに将来日本語教育に携わる関係者を増やしていく。

#### 【取組のイメージ】

- ・ 日本語教室が開催されていない地域での ICT 教材の普及
- ・ 公益法人、大学、NGO 等の日本語教育・人材育成の先進取組の支援
- ・ 地域の日本語教育の推進を支援する人材の育成
- ・ 日本語教育で日本語教室に携わる人材への研修の実施
- ・ 外国人等を含めた地域住民の日本語教育に対する理解を深めるための情報発信
- ・ 地域の日本語講座や交流会への参加の促進や情報提供
- ・ 日本語教室に関する情報発信
- ・ 日本語教室における ICT 等の活用支援
- ・ 研修などを通じた教育指導経験のある人材の掘り起こしや学生などへの働きかけ

## 2 県民の理解と関心の増進

外国人等が地域の一員として受け入れられ、地域に参加し共生していくためには、日本語能力を身に付け、日本語により円滑に意思疎通できるようになることが重要となる。

日本語教育は外国人等に限らず、外国人等と共生する地域住民にとっても住みやすい地域づくりや地域の活性化につながる基盤であることから、県は、やさしい日本語の活用など外国人等を受け入れる地域住民の理解を促進するための普及啓発に取り組む。

国際交流イベントでの普及啓発を通じて、日本語教育に関心が薄い人や若者に日本語教育を身近に感じ関心を高めてもらうことで、将来日本語学習に携わる関係者を増やしていく。

### 【取組のイメージ】

- ・ 県民が多く参加する国際交流イベント（国際フェア等）での普及啓発
- ・ 外国人等を含めた地域住民の日本語教育に対する理解を深めるための情報発信（再掲）

## 3 地域における日本語教育人材の発掘・育成

様々な背景を持つ外国人等住民の増加により、質の高い日本語教育が必要とされている。

これを受けて県は、地域で日本語教育に従事する者（以下「日本語教育人材」という。）の養成や、資質・能力を向上させるための研修の実施などを通じて、日本語教育人材の発掘・育成に努める。

### 【取組のイメージ】

- ・ 日本語教育人材の養成、資質・能力の向上を目的とした埼玉版日本語教材の作成・普及及び研修の実施
- ・ 地域の日本語教育の推進を支援する人材の育成
- ・ 市町村の日本語教育担当者を対象とした研修の実施
- ・ 地域の日本語教育人材として JICA 協力隊員や日本語パートナーズの OG・OB の活用
- ・ 文化庁が作成した日本語教育を行う者向け教材の普及
- ・ 教材等の情報共有や相互協力を促す日本語教室の情報発信



#### **4 日本語教育に関する進捗・現状把握及び情報提供**

##### **(1) 日本語教育に関する進捗・現状把握等**

外国人等住民の増加や日本の社会や文化への関心の高まり等により、日本語学習者が増加傾向にあるほか、日本語学習を希望する外国人等の日本語能力や学習目的も多様化が進んでいる。

県は、今後の取組の改善に役立てるため、必要に応じて外国住民の日本語学習者や日本語教室の実態を把握し、課題を見つけ出すための調査を実施する。

##### **(2) 日本語教育に関する情報の提供等**

日本語の学習を希望する外国人等をはじめ、日本語教育に携わる関係者や地域住民、企業等の受入れ側が、日本語教育に関する必要な情報にアクセスできるよう、県は、ホームページや SNS を通じて、埼玉版日本語教材、ICT を活用した文化庁の学習教材、地域の日本語教室の情報、市町村の日本語教育の担当部署等をウェブサイトに掲載し、適宜情報提供を行う。

### **第3章 日本語教育の推進体制**

県は、学識経験者、市町村、NGO 等の意見を聴きながら、関係部局が連携し日本語教育に関する施策を総合的かつ効果的に推進する。

# 第1回埼玉県日本語教育推進会議でいただいた主な意見

資料3

ページ	項目	意見	対応（案）
P.2 P.2	<p><b>第2章 日本語教育の推進に関する事項</b></p> <p><b>1 県内における日本語教育の機会の拡充</b></p> <p>(1) 外国人等である幼児、児童、生徒等に対する日本語教育</p>	<p>○ 義務教育だけにとどまらず、高校生段階での日本語指導が必要。</p> <p>○ 国の基本方針にある「就学促進」や「母語・母文化の重要性」についても最終案に反映していただきたい。</p> <p>○ 保護者が日本語を理解できないために子供の学校の状況をフォローできない場合も多いので、学校と保護者の連携も必要である。</p>	<p>○ 意見を踏まえ、本文に反映する。 また、外国人等の子供に適切な教育の機会を提供するため、小・中・高校の各段階において就学促進、学校への受入れ体制の整備、日本語指導・教科指導、生活指導、進路指導等の充実を図るほか、学校と保護者の連携に必要な支援を行う。その際、母語・母文化の重要性や、保護者への教育に関する理解促進についても留意する。日本人と外国人の子供が共に学ぶ環境を創出することにより、国際的な視点を持って社会で活躍する人材を育成するとともに、活力ある共生地域の実現に資する。</p>
		<p>○ 外国人の子供に教えるにはトレーニングが必要。加配教員も言語習得の理論などを踏まえたトレーニングや研修を受けられるとよい。</p>	<p>○ 基本方針（案）P2「実践的な教員研修の実施」の中で、外国人の子どもに教える教員も含め、幅広く教員を対象に実践的な教員研修を実施していく。</p>
		<p>○ 学校の通知を「やさしい日本語」にするなどの配慮や転出入の手続き時、予防接種や定期健診時などピンポイントで必要な情報を伝達することが有効である。</p>	<p>○ 教育現場の実情を踏まえつつ、やさしい日本語による情報伝達や有効な情報伝達方法について、教員研修等の中で取り上げていく。</p>

ページ	項目	意見	対応（案）
P.3	1 (2) 外国人留学生等に対する日本語教育	<p>○ 留学生にとって、地域の国際交流団体は重要な居場所となる。地元との関わりが増えることで、言葉の上達にもつながる。</p> <p>○ 言葉だけでなく文化・マナー・習慣などを一緒に教えてほしい。コミュニケーションが取りやすくなるだけでなく、学ぶこと自体が楽しくなる。</p>	<p>○ 意見を踏まえ、本文に反映する。 また留学生にとっては地域の国際交流団体が重要な居場所となることから、各国際交流団体と連携して留学生と地域住民が接する場を設け、留学生が日本語に触れる環境作りを行う。</p> <p>○ 意見を踏まえ、【取組のイメージ】に反映する。 ・日本語と合わせて文化・マナー・習慣等を学ぶ日本語教材の作成</p>
P.4	1 (3) 外国人等である労働者等に対する日本語教育	<p>○ 多くの中小企業が自前で日本語教育を行うのは困難。日本語教室と企業との連携ができないか。</p> <p>○ 言葉だけでなく文化・マナー・習慣などを一緒に教えてほしい。コミュニケーションが取りやすくなるだけでなく、学ぶこと自体が楽しくなる。【再掲】</p> <p>○ 企業が行う外国人従業員に対する日本語教育について、例えば税額控除のようなインセンティブがあれば自発的に取り組むことができる。</p> <p>○ オンラインミーティングのアカウント経費を行政に補助してもらうことで、企業と日本語教室の連携が促進されるのではないか。</p>	<p>○ 意見を踏まえ、本文に反映する。 また雇用される外国人等は地域の一員でもあることから、地域の日本語教室と外国人等が多く就業する事業所等の連携を支援する。</p> <p>○ 意見を踏まえ、【取組のイメージ】に反映する。 ・外国人等が多く就業する事業所等における日本語学習の支援や埼玉版日本語教材の普及</p> <p>○ 意見を踏まえ、【取組のイメージ】に反映する。 ・日本語と合わせて文化・マナー・習慣等を学ぶ日本語教材の作成</p> <p>○ 税額控除は県での対応は難しいが、日本語教室向け研修などを広く開放することで、企業と日本語教室の連携をしやすい環境づくりを進めていく。</p> <p>○ アカウント経費を直接補助することは困難だが、オンラインを活用した日本語学習や日本語教室との連携については、研修などを通じて支援していく。</p>

ページ	項目	意見	対応（案）
P.4	1 (4) 地域における日本語教育	<p>○ 地域の日本語教育は多くボランティアがになっているため、学習内容を一定水準に保つこと、指導者の質・量の確保、学習の動機付けが課題なので、その点を最終案に明記してほしい。</p>	<p>○ 意見を踏まえ、本文に反映する。  <u>外国人等住民が、日本社会で生活していく上で必要となる日本語能力を身に付け、教育・就労・生活の場でより円滑に意思疎通できるようになるためにも、日本語を教える人材の質の担保・量の確保を図り、学習内容を一定水準に保つことが重要である。</u></p>
		<p>○ 人材の掘り起こしが急務であるため、日本語教育を学ぶ大学生や進学指導ができる退職した教員などの人材が、外国人児童等の年少者教育に関われば良い。</p>	<p>○ 意見を踏まえ、本文に反映する。        更に地域の日本語教室ではボランティアの高齢化が進み、人材確保が課題となっている。そのため、大学生ボランティア等を活用し、人材を確保するとともに将来日本語教育に携わる関係者を増やしていく。</p> <p>○ 意見を踏まえ、【取組のイメージ】に反映する。        ・ <u>研修などを通じた教育指導経験のある人材の掘り起こしや学生などへの働きかけ</u></p>
		<p>○ 日本語教室では、スタッフ不足、教え方、スタッフの指導、オンラインの活用などが課題。市町村レベルでの研修では限界があるため、県と連携して研修機会を増やしていけるとよい。</p> <p>○ 近くに教室がない、仕事や育児で参加できない等の理由による外国人の孤立が課題。</p>	<p>○ 市町村と連携し、県でも研修を実施していく。</p> <p>○ 意見を踏まえ、【取組のイメージ】に反映する。        ・ <u>日本語教室におけるICT等の活用支援</u></p>
		<p>○ 地域コーディネーターについての説明が必要である。</p>	<p>○ 意見を踏まえ、【取組のイメージ】に反映する。        ・ <u>地域の日本語教育の推進を支援する人材の育成</u></p>
		<p>○ 市民ボランティアが無償でいいのか、有償とする部分とのすみわけをどうするのかという議論も必要。</p>	<p>○ ボランティアの無償・有償については、県だけでなく、市町村、国際交流協会、NGOなど地域の日本語教育を担う関係者を巻き込む日本語教育の全般に関わる問題であること、また、日本語教室以外のボランティアにも関わる課題のため、引き続き、議論を重ねていきたい。</p>

ページ	項目	意見	対応（案）
P.5	2 県民の理解と関心の増進	○ 外国人だけが頑張る（学ぶ）という意識から、外国人が地域にいる日本人のメリットも伝えてほしい。	○ 意見を踏まえ、本文に反映する。 日本語教育は外国人等に限らず、外国人等と共生する地域住民にとっても住みやすい地域づくりや地域の活性化につながる基盤であることから、県は、やさしい日本語の活用など外国人等を受け入れる地域住民の理解を促進するための普及啓発に取り組む。
P.5	3 地域における日本語教育人材の発掘・育成	○ 地域コーディネーターについての説明がほしい。（再掲）	○ 意見を踏まえ、【取組のイメージ】での表記を分かりやすく修正する。 ・ 地域の日本語教育の推進を支援する人材の育成
	その他	○ （全般的に）行政の基本方針なので予算と連動することが望ましい。  ○ 日本語教室の実態や市町村別の在留資格別人数等を把握するための調査が必要。	○ 予算化が必要な対策については、庁内で調整し対応を検討する。  ○ 「4（1）日本語教育に関する進捗・現状把握等」において、より詳細な実態調査に努める。

## 基本方針策定スケジュール

7月28日 第1回日本語教育推進会議  
・埼玉県日本語教育の推進に関する基本的な方針（骨子案）

↓

（各委員の意見を踏まえて基本方針案を作成）  
（県庁内の各部局の意見を反映）

↓

11月24日 第2回日本語教育推進会議  
・埼玉県日本語教育の推進に関する基本的な方針（案）

↓

（各委員の意見を踏まえて方針（最終案）を作成）  
（県庁内の各部局の意見を反映）

↓

令和2年度中 方針策定・公表  
（予定）

# 地球っ子クラブ 2000

## ★勉強の時間

親子別々に勉強したいことを。  
日本語、学校のお手紙、会話  
宿題、学校の勉強・・・



## ★活動の時間

- 活動方針
- (1) 体験を軸にしたことばの獲得
  - (2) 親子参加型
  - (3) 母語・母文化に触れること
  - (4) 社会参加

アリの観察  
学習に結びつく体験



「はかる」ことに親しむ  
体験と学習言語を結びつける



みんなのことばの  
カレンダー作り



図書館での多言語おはなし会



# 地球っ子グループ

①②

## 地球っ子クラブ 2000

親子の日本語教室で、  
子どもから大人まで参加できます。



大人は、日本語を勉強したり、学校の手紙を読んだりします。  
子どもは、日本語や学校の勉強をします。



☆日本語で、ゲーム、料理、実験などもします。  
☆自分の国のことはや友達の国のことも大切にしています！

③

## ここにこ 多文化子育ての会 Coconico

国際結婚をした人や、  
妊娠中や子育て中の外国出身の人が  
情報交換したり、  
子育ての仲間づくりをしたりしています。

☆ママの国のことばで 絵本・うた  
☆料理を たのしもう！  
☆みんなで ランチタイム



多言語で絵本の読み聞かせ  
(南浦図書館で)

④

多文化 Multi-cultural 多世代 Multi-generation

## あそび舎 てんきりん



どなたでもどうぞ！

☆ “にほんご畑”  
☆ 多言語で絵本を読みあそぶ会  
☆ 多文化カフェ “鳥目善日”  
☆ 手しごと ☆etc.

いっしょに おはなししましょう！  
子どものこと・学校のこと・心配なこと  
いつでも どうぞ！

- ①② 090-8804-4249 (たかやなぎ)
- ③ 080-6123-0175 (いのうえ)
- ④ 090-2415-8111 (はが)

①

地球っ子クラブ 2000 植竹  
第2・第4土曜日  
13:30-15:30  
植竹公民館  
JR 土呂駅  
(東武野田線 大宮公園駅)

②

地球っ子クラブ 2000 七里  
第2・第4土曜日  
10:00-12:00  
七里公民館  
(東武野田線 七里駅)



さいたま市HPより

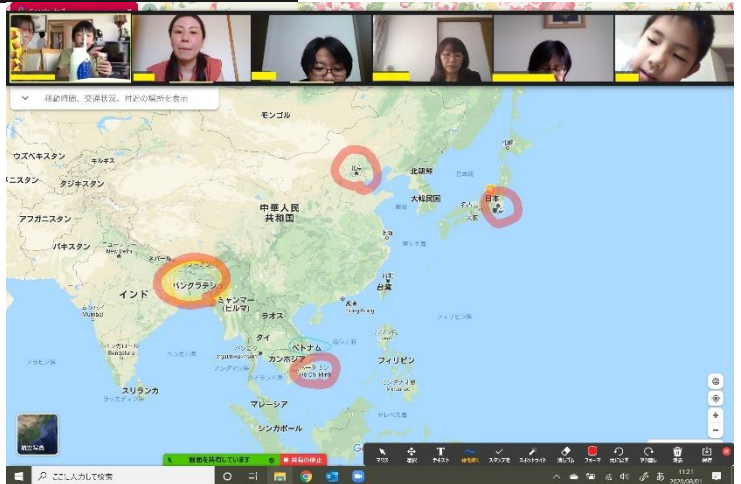
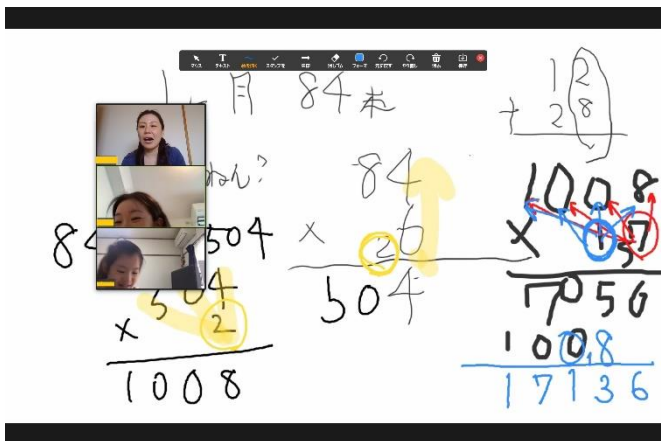
③

多文化子育ての会 Coconico  
第1・第3・第5月曜日  
10:00-14:00  
コーププラザ浦和  
(JR 南浦和駅)

④

あそび舎 てんきりん  
毎週木曜日  
10:30-13:30  
てんきりん  
JR 浦和駅  
(バス停 入田窪3丁目)

## ★ Zoom での活動いろいろ





進学情報交換会 para estrangeiros 未来をさがそう in 深谷~Procure o seu futuro em Fukaya

主催：北部日本語学習支援連絡会 共同主催：深谷市教育委員会 会場：深谷市上柴公民館

進学ガイダンスを毎年、深谷市上柴公民館で実施しています。  
中高の先生方、母語話者の通訳の方々の協力のもと多言語での情報提供や相談への対応しています。  
2020年度は会場が使えなくなり急遽、オンラインで実施しました →

北部地域では、南米、特にポルトガル語圏の家庭に進学と将来につながる多言語での情報発信が必要だと思われます。

ポルトガル語版チラシ

Troca de informações do ensino médio para estrangeiros  
~Procure o seu futuro em Fukaya~ Estudantes estrangeiros do Ensino medio, universitario, professores do ensino fundamental, médio e voluntários estarão disponíveis para orientar seu filho no ingresso ao ensino médio no japão.  
[Consultas / inscrições]e-mail: koukou.h23@gmail.com (Miguel Toma)

2020年オンラインで実施



aplicativoZOOM 4/10/2020(domingo)  
第10回未来をさがそう 2020年10/4 実施



撮影 2019年



北部日本語学習支援連絡会  
代表・当間ミゲル  
e-mail: koukou.h23@gmail.com  
(MiguelToma)

子ども日本語学習クラブ ◆会場・富士見市みずほ台コミュニティセンター (2004年から)



毎週水曜日  
日本語と教科の学習



2020年7月以降の教室内の配置



2018年から  
富士見市子ども  
未来応援センタ  
ーのサポートを  
受けています



未来をさがそう in みずほ台  
高校進学情報交換会 年に1回実施



◆県主催のガイダンスの他に、上記の、未来をさがそう in 深谷、/みずほ台、所沢実行委員会、川越ケリヤ多文化子ども学習塾（越谷）などボランティア団体が毎年実施しています。川口市は市の主催で実施。

# 《 埼玉日本語ネットワークとは 》

2020/11

代表 山尾 三枝子

問い合わせ [saitamanihongonet@gmail.com](mailto:saitamanihongonet@gmail.com) (堀口)

埼玉県内には、大人対象、こども対象、親子対象など、様々な形の日本語教室があります。1992年に発足以来、日本語の学習支援に関わる個人、団体間のネットワーク作りと、研修及び情報交換を目的として活動する、日本語ボランティアグループです。

## 《主な活動内容》

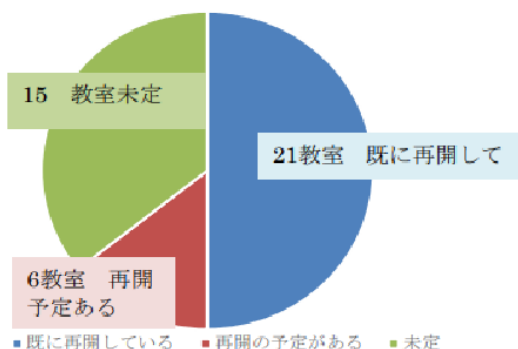
- ※日本語ボランティア研修会（年2回）
- ※会員専用のメーリングリスト（ss-nihongonet）による情報提供（随時）
  - ◎当会からのお知らせや、会員間の情報交換、各種アンケートの実施。
- ※「日本語教室案内」の発行
  - ◎県内の会員・会員外の教室案内を載せています。
  - ◎記載内容の変更は随時ホームページを更新し、最新版を掲載しています。
- ※上記活動の企画・実施のための役員会（月1回）
- ※その他、高校進学ガイダンス等、県内の多数の事業に協力しています。

## ★《埼玉日本語ネットワーク・ホームページのアドレス（URL）》

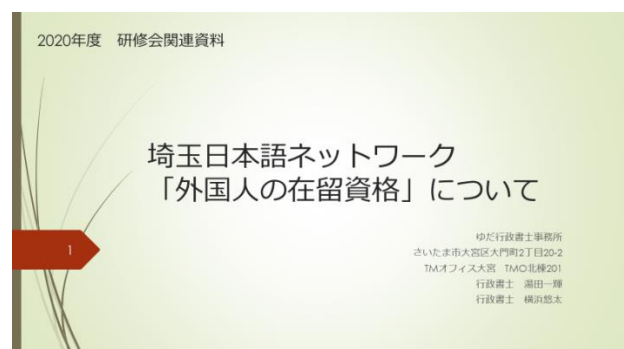
<http://snihongo.sakura.ne.jp>

## 《今年度の活動》

- ※日本語教室再開に関するアンケート  
(実施期間：2020年8月23日～9月3日)



- ※研修会関連資料  
秋の研修会に代えて



# 埼玉日本語ネットワーク

さいしんばん  
最新版

にほんごきょうしつあんない  
日本語教室案内

更新月

2020年11月

(6月以降の更新内容は赤字で表記)

発行者 埼玉日本語ネットワーク

発行日 2019年9月

連絡先 TEL 04-2925-3746 (平栗)

FAX 04-2925-6432 (平栗)

E-mail: [saitamanihongonetwork@gmail.com](mailto:saitamanihongonetwork@gmail.com) (堀口)

「日本語教室案内」掲載の個人情報は、所定の目的以外には使用しないでください。

「最新版・日本語教室案内」は埼玉日本語ネットワークのHP <http://snihongo.sakura.ne.jp/>

(公財)埼玉県国際交流協会のHP <http://www.sia1.jp> でご覧になれます。

尚、ホームページ上の日本語教室案内は月末に情報を更新しています。

# もくじ 目次

ちゅうおう  
中央 . . . . . P1~P7

かいいん かいいんがい  
(会員・会員外)

とうぶ  
東部 . . . . . P8~P11

かいいん かいいんがい  
(会員・会員外)

せいぶ  
西部 . . . . . P12~P17

かいいん かいいんがい  
(会員・会員外)

ほくぶ ちちぶ  
北部・秩父 . . . . . P17

かいいん かいいんがい  
(会員・会員外)

こ にほんごきょうしつ  
子ども日本語教室 . . . . . P18~P20

かいいん かいいんがい  
(会員・会員外)

おやこにほんごきょうしつ  
親子日本語教室 . . . . . P21

かいいん かいいんがい  
(会員・会員外)

## にほんごきょうしつけいさい ちいきいちらん 日本語教室掲載の地域一覧

ちゅうおう 中央	あげおし おげがわし かわぐちし 上尾市・桶川市・川口市・さいたま市 いわつきく うらわく おおみやく きたく さくらく みぬまく (岩槻区・浦和区・大宮区・北区・桜区・見沼区) とだし わらびし 戸田市・蕨市
とうぶ 東部	かすかべし かぞし くきし こしがやし さってし 春日部市・加須市・久喜市・越谷市・幸手市 しらおかし そうかし はすだし はにゅうし みさとし やしおし 白岡市・草加市・蓮田市・羽生市・三郷市・八潮市 よしかわし すぎとまち みやしろまち 吉川市・杉戸町・宮代町
せいぶ 西部	あさかし いるまし かわごえし さかどし さやまし 朝霞市・入間市・川越市・坂戸市・狭山市・ しきし つるがしまし とくろざわし にいざし はんのうし 志木市・鶴ヶ島市・所沢市・新座市・飯能市 ひがしまつやまし ひだかし ふじみし のし わこうし 東松山市・日高市・富士見市・ふじみ野市・和光市 かわじままち みよしまち もろやままち 川島町・三芳町・毛呂山町
ほくぶ 北部	きたもとし ぎょうだし くまがやし こうのすし ふかやし ほんじょうし 北本市・行田市・熊谷市・鴻巣市・深谷市・本庄市
ちちぶ 秩父	ちちぶし 秩父市

に ほん ご きょう しつ あん ない ちゅうおう かいいん  
**日 本 語 教 室 案 内 中 央 (会 員)**

No.	しちょうめい 市町名	にほんごきょうしつ 日本語教室	かつどうび じかん 活動日・時間	かつどうばしょ 活動場所	もよりのえき 最寄駅	れんらくさき 連絡先	ひよう 費用	こづ さんか 子連れ参加
1	ちゅうおう 中央 あげおし 上尾市	あげおしこくさいこうりゅうきょうかい 上尾市国際交流協会  にほんごきょうしつ 日本語教室	か 火・10:00～11:30  すい 水・19:00～20:30	あげお 上尾コミュニティーセンター  あげおしこうみんかん 上尾市公民館  あげおぶんか (上尾文化センター内)	あげお 上尾  たかさき (JR高崎)	048-780-2468  じむしょ AGA事務所  office@aga-world.com	かいいんひ AGA会員費 こじん かいいん 個人会員 えん ねん 2,000円/年 たんき がつき 短期 1学期のみ えん 1,000円	か 火・○
<p>がいこくじんしえんかつどう しゅう か にほんごきょうしつかいさい すう かくきょうしつ やく にん            外国人支援活動として週2日日本語教室開催、ボランティア数：各教室とも約30人。            (会員は火・水の参加が可能。)</p> <p>マンツーマン形式。受講生のニーズに応えた勉強、ボランティアの実力向上に努力しています。</p>								
2	ちゅうおう 中央 あげおし 上尾市	はらいちにほんごきょうしつ 原市日本語教室	きん 金・19:00～21:00	はらいちこうみんかん 原市公民館	はらいち 原市  (ニューシャトル)	048-721-4948  はらいちこうみんかん 原市公民館	なし	○
<p>ねんほつそく ふう かい かつどう にほんごきょうしつ こうりゅうかい りょうりきょうしつ            1995年発足／ボランティア数：20名／活動：日本語教室・交流会・料理教室など            きらく たちよ いごちよ がくしゅうかんきょう ていきょう こころ            気楽に立ち寄れて、居心地の良い学習環境の提供を心がけています。</p>								
3	ちゅうおう 中央 おけがわし 桶川市	おけがわにほんごともかい おけがわ日本語友の会	もく 木・19:00～20:30	おけがわこうみんかん 桶川公民館	おけがわ 桶川  たかさき (JR高崎)	048-786-3211  おけがわじちぶんかか 桶川自治文化課	なし	○
<p>ホームページをごらんください。https://okegawa-nihongo-tomonokai.webnode.jp/</p>								
4	ちゅうおう 中央 おけがわし 桶川市	おけがわにほんごきょうしつ 桶川にほんご教室	すい 水・10:30～12:00  (つき かい) ひにちは問い合わせ	おけがわしゅうかいじよ 桶川集会所	おけがわ 桶川  たかさき (JR高崎)	048-786-3131  ありま 有馬	なし	そうだん 相談
5	ちゅうおう 中央 かわぐちし 川口市	さいわい ひろば 幸にほんご広場	もく 木・19:00～21:00	かわぐちしみん かわぐち市民パートナ ー ステーション(キュポ・ラM4F)	かわぐち 川口  けいひんとうほく (JR京浜東北)	090-6141-0855  ふるた 古田	しよかい 初回のみ  えんひつよう 100円必要	×
<p>がくしゅうしゃ あ こじんまた しどう がくしゅうしゃ さいいじよう さんかか  <b>学習者のレベルに合わせ個人又はグループで指導。学習者は18歳以上のみ参加可。</b></p> <p>とうろくりよう しよかい えんひつよう  <b>登録料として初回のみ100円必要</b></p>								

にほんごきょうしつあんないちゅうおうかいいん  
日 本 語 教 室 案 内 中 央 ( 会 員 )

No.	市町名	日本語教室	活動日・時間	活動場所	最寄駅	連絡先	費用	子連れ参加
6	かわぐち市 川口市	ボランティアサークル で あ がっこう 出会うの学校	きん 金・10:00～12:00	かわぐち市民パートナー ステーション(キュポ・ラM4F)	かわぐち 川口 けいひんとうほく (JR京浜東北)	090-8052-7129 ひらおか 平岡	なし	○
		1995年発足／ボランティア数:約25名／活動:日本語教室・交流会 どなたでも大歓迎です。いっしょに日本語を学びましょう。						
7	さいたま市 岩槻区	いわつき国際交流会日本語プラザ げつようきょうしつ 月曜教室	げつ 月・19:00～21:00	いわつきやくしよたもくてきしつ 岩槻区役所多目的室	いわつき 岩槻 とうぶ (東武アーバンパーク)	090-8176-0377 いわなか 岩中	なし	そうだん 相談
		いわつき国際交流会日本語プラザ おやこ 親子クラブ	もく 木・10:30～12:30	いわつきじどう 岩槻児童センター	〃 (〃)	〃 〃	なし	○
さいたま市市民活動 サポートセンターのホームページ「さぽット」に団体登録、活動紹介しています。								
8	さいたま市 浦和区	うらわにほんご 浦和日本語ボランティアグループ	もく 木・10:00～12:00	さいたま市立岸町公民館	うらわ 浦和 (JR)	080-1920-1469 わたなべ 渡辺	なし	○
		くすのき (子ども受け入れ)	もく 木・18:30～20:30 ど 土・14:00～16:00	〃 〃	さいたま けんと うらわ かい ほっそく ねん むか 埼玉の県都、浦和でこの会が発足して26年を迎えました。 いま めい 今では55名のボランティアがマンツーマン指導体制で活動し、楽しいイベントもいっぱいです。			

日 本 語 教 室 案 内 中 央 ( 会 員 )

ちゅうおう 中央 9	さいたま市 浦和区	にほんご 日本語ボランティアグループ さくら	にち 日・10:30～12:00	コムナーレ9F	うらわひがし 浦和東(JR) きたうらわ 北浦和(JR)	090-7940-8736 わたなべ 渡辺	なし	○
ちゅうおう 中央 10	さいたま市 浦和区	さくら北浦和	すい 水・13:30～15:00	さいたまけんこくさいこうりゅうきょうかい 埼玉県国際交流協会3F	きたうらわえきにしぐち 北浦和駅西口(JR)	090-5300-7444 あさい 浅井	なし	○
ちゅうおう 中央 11	さいたま市 浦和区	NBCにほんごクラス	げつ 月・10:00～12:00	うらわごどうちょうしや 浦和合同庁舎 3F	きたうらわ 北浦和 (JR京浜東北)	080-1099-0147 すぎうら 杉浦	100 円/回 えん かい	○
<p>主婦の方や英語教師、学生さんなどいろいろな方が気軽に勉強しています。休憩のお茶の時間には会話も楽しんでいます。</p>								



にほんごきょうしつあんないちゅうおうかいいん  
日 本 語 教 室 案 内 中 央 ( 会 員 )

No.	市町名	日本語教室	活動日・時間	活動場所	最寄駅	連絡先	費用	子連れ参加
ちゅうおう中央 12	さいたま市 おおみやく大宮区	ちきゅうむら地球村	すい水・10:00～12:00	おおみやシーノ大宮 センタープラザ6F・9F	おおみや大宮 (JR)	れんらくさき連絡先 048-640-6637 ほりうち堀内	ひよう費用 100円/回	こづつさんか子連れ参加 ○
ちゅうおう中央 13	さいたま市 さくらく桜区	にほんご日本語ボランティアクラブ つちあい	か火・10:00～12:00	つちあいこうみんかん土合公民館	なかうらわ中浦和(JR埼京) にしうらわ西浦和(JR武蔵野)	さいきょうさいきょう 048-838-5446 すぎやま杉山	なし	そうだん相談 相談
<p>ねんほっそく1999年発足 ボランティア数:19名 活動:日本語教室・国際交流のつどい がくしゅうしゃ学習者のニーズにあわせて、日本語や文化について楽しく学べる教室です。</p>								
ちゅうおう中央 14	さいたま市 みぬまく見沼区	にほんご日本語教室「たんぽぽ」	か火・10:00～12:00	はるおかこうみんかん春岡公民館	ひがしおおみや東大宮 (JR宇都宮)	048-687-6464 ごとう後藤	100円/回	○
ちゅうおう中央 15	とだし戸田市	こうざいとだしこくさいこうりゅうきょうかい(公財)戸田市国際交流協会 にほんごきょうしつ日本語教室	もく木・19:00～20:30 ど土・10:00～11:30	にいぞみなみちようしゃかい新曽南庁舎2階 "	とだこうえん戸田公園 (JR埼京)	048-434-5690 じむきょく事務局	なし	そうだん相談 相談
<p>ねんほっそく1997年発足 ボランティア数:30名 活動:日本語教室・バス研修旅行・交流パーティーなど がくしゅうしゃ学習者が次回も来たいと思ってもらえる雰囲気と学習を提供できる教室です。(学習条件:市内在住・在勤)</p>								
ちゅうおう中央 17	わらびし蕨市	にほんご日本語ボランティアわらび中央	か火・13:30～15:30 すい水・14:00～16:00	ちゅうおうこうみんかん中央公民館 "	わらび蕨 (JR京浜東北)	048-432-2530 ちゅうおうこうみんかん中央公民館	50円/回	○



に ほん ご きょう しつ あん ない ちゅうおう かいいんがい  
日 本 語 教 室 案 内 中 央 ( 会 員 外 )

No.	しちょうめい 市町名	にほんごきょうしつ 日本語教室	かつどうびじかん 活動日・時間	かつどうばしよ 活動場所	もよりえき 最寄駅	れんらくさき 連絡先	ひよう 費用	こづさんか 子連れ参加
1	ちゅうおう 中央 かわぐちし 川口市	こくさいこうりゅう 国際交流コーナー	もく 木・13:30～15:30	かわぐちしみん かわぐち市民パートナー ステーション(キュポ・ラム4F)	かわぐち 川口 (JR京浜東北)	090-8004-5552 いとう 伊藤	なし	○
2	ちゅうおう 中央 かわぐちし 川口市	フレンドシップクラブ	すい 水・19:00～21:00	にしこうみんかん 西公民館	かわぐち 川口 (JR京浜東北)	090-5584-7760 たじま 田島	なし	○
3	ちゅうおう 中央 かわぐちし 川口市	なんぺいにほんご 南平日本語クラブ	もく 木・19:00～21:00	なんぺいこうみんかん 南平公民館	かわぐち 川口 (JR京浜東北)	090-7264-7676 まつもと 松本	なし	そうだん 相談
4	ちゅうおう 中央 かわぐちし 川口市	しばきたにほんご 芝北日本語クラブ	にち 日・13:00～15:00	しばきたこうみんかん 芝北公民館	ひがしうらわ 東浦和 (JR武蔵野)	048-266-2613 こうみんかん 公民館	なし	○
5	ちゅうおう 中央 かわぐちし 川口市	かわぐちじしゅやかんちゅうがく 川口自主夜間中学	か 火・18:30～20:30	かわぐちしみん かわぐち市民パートナー ステーション(キュポ・ラム4F)	かわぐち 川口 (JR京浜東北)	080-3380-2713 のがわ 野川	なし	そうだん 相談
6	ちゅうおう 中央 かわぐちし 川口市	かわぐちじしゅやかんちゅうがく 川口自主夜間中学	きん 金・18:30～20:30	こうえいこうみんかん 幸栄公民館	かわぐち 川口 (JR京浜東北)	080-3380-2713 のがわ 野川	なし	そうだん 相談
7	ちゅうおう 中央 かわぐちし 川口市	うつく にほんご がっきゅう 美しい日本語楽究	すい 水・18:00～20:55	かわぐちしみん かわぐち市民パートナー ステーション(キュポ・ラム4F)	かわぐち 川口 (JR京浜東北)	048-252-7614 たさき 田崎	なし	そうだん 相談
8	ちゅうおう 中央 かわぐちし 川口市	かみね にほんごひろば 神根ふれあい日本語広場	にち 日・13:00～15:00	かみねこうみんかん 神根公民館	かわぐちえき 川口駅よりバス	090-5212-9700 くましろ 熊代	なし	○
9	ちゅうおう 中央 かわぐちし 川口市	かわぐちこくさいゆうこうがくいん 川口国際友好学院	ど 土・9:30～12:00	かわぐちしみん かわぐち市民パートナー ステーション(キュポ・ラム4F)	かわぐち 川口 (JR京浜東北)	048-223-0870 なかむら 中村	なし	そうだん 相談
10	ちゅうおう 中央 かわぐちし 川口市	しんごう 新郷にほんご教室	すい 水・19:00～21:00	しんごうこうみんかん 新郷公民館	かわぐち 川口よりバス (JR京浜東北)	048-281-0849 しんごうこうみんかん 新郷公民館	なし	×

に ほん ご きょう しつ あん ない ちゅうおう (かいいんが い)  
日 本 語 教 室 案 内 中 央 (会 員 外)

No.	しちょうめい 市町名	にほんごきょうしつ 日本語教室	かつどうび じかん 活動日・時間	かつどうばしょ 活動場所	もよりのえき 最寄駅	れんらくさき 連絡先	ひよう 費用	こづ さんか 子連れ参加
ちゅうおう 中央 11	かわぐちし 川口市	にほんちゅうごゆうこうきょうかいにほんごきょうしつ 日本中国友好協会日本語教室	ど 土・9:30～11:30	かわぐちしにしあおき 川口市西青木2-4-20 メゾンエビハラ302号	にしかわぐちひがしがち 西川口東口 (けいひんとうほく JR京浜東北)	080-1136-9786 はやし 林	なし	そうだん 相談
ちゅうおう 中央 12	かわぐちし 川口市	しばぞのにほんごきょうしつ 芝園日本語教室	にち 日・15:00～17:00	しばぞのこうみんかん 芝園公民館	わらび 蕨 (けいひんとうほく JR京浜東北)	090-3523-2453 えだ 江田	なし	ちゅうがくせいじょう 中学生以上
中央 13	かわぐちし 川口市	にしかわぐちにほんご 西川口日本語ひろば	ど 土・10:00～12:00	かわぐちし 川口市市民パートナー ステーション盛人大学 (せいじんだいがく)	にしかわぐち 西川口 (けいひんとうほく JR京浜東北)	090-8489-7271 あおき 青木	なし	○
ちゅうおう 中央 14	かわぐちし 川口市	はとがやにほんご はとがや日本語ボランティアの会 (かい)	ど 土・9:00～11:00	はとがやこうみんかん 鳩ヶ谷公民館	はとがや 鳩ヶ谷 (さいたまこうそくてつどう 埼玉高速鉄道)	048-284-7394 はやふさ 早房	なし	○
ちゅうおう 中央 15	かわぐちし 川口市	はとがやがいこくじん はとがや外国人のための にほんご 日本語の会	すい 水・19:00～21:00 だい 第5(水)は休み (すい やす)	みなみはとがやこうみんかん 南鳩ヶ谷公民館	みなみはとがや 南鳩ヶ谷 (さいたまこうそくてつどう 埼玉高速鉄道)	090-7915-1135 さとう 佐藤	なし	そうだん 相談
ちゅうおう 中央 16	かわぐちし 川口市	かわぐちしりつとづかこうみんかん 川口市立戸塚公民館 にほんごきょうしつ 日本語教室	すい 水・19:00～21:00	とづかこうみんかん 戸塚公民館	ひがしかわぐち 東川口 (むさしの JR武蔵野)	048-295-1808 とづかこうみんかん 戸塚公民館	なし	○
ちゅうおう 中央 17	さいたまし いわつきし 岩槻市	すいようにほんごきょうしつ いわつき水曜日本語教室	すい 水・19:00～21:00	にしかん ワッツ西館2F ボランティアルーム	いわつき 岩槻 とうぶ (東武アーバンパーク)	080-4337-0235 いわさわ 岩澤	なし	そうだん 相談
ちゅうおう 中央 18	さいたまし うらわく 浦和区	しゃだんほうじん (社団法人)さいたま市国際交流協会 にほんごのへや	きん 金・10:00～12:00 きん 金・18:00～20:00 だい 第5(金)は休み (きん やす)	コムナーレ9F "	うらわ 浦和 (JR)	048-813-8500 こくさい こうりゅう 国際交流センター	なし	午前中のみ ○
ちゅうおう 中央 19	さいたまし うらわく 浦和区	にほんご はな かい 日本語で話す会	か 火・10:00～12:00 もく 木・10:00～12:00	うらわごうどうちょうしや 浦和合同庁舎 3F	きたうらわ 北浦和 (けいひんとうほく JR京浜東北)	048-623-4880 かばさわ 蒲沢	にゅうかいきん 入金 1000円 (えん)	×
ちゅうおう 中央 20	さいたまし うらわく 浦和区	がいこくじん 外国人のための日本語教室 (にほんごきょうしつ)	か 火・10:00～12:00 か 火・18:30～20:30 すい 水・18:30～20:30	なんがこうみんかん 南筥公民館 "	きたうらわ 北浦和 (けいひんとうほく JR京浜東北)	048-882-1721 こうみんかん 公民館	なし	○

にほんごきょうしつあんないちゅうおうかいいんがい  
**日 本 語 教 室 案 内 中 央 ( 会 員 外 )**

No.	市町名	日本語教室	活動日・時間	活動場所	最寄駅	連絡先	費用	子連れ参加
ちゅうおう 中央 21	さいたま市 大宮区	さいたま日本語の会 (子ども受け入れ)	土・14:00～16:00	シーノ大宮 センタープラザ9F・5F	おおみや 大宮 (JR)	れんらくさき 090-6319-9748 平良 080-9818-9988 奥畑	ひよう なし	こづ ×
ちゅうおう 中央 22	さいたま市 大宮区	ちきゅう 地球ひろば	土・10:30～12:00	ちゅうぶこうみんかん 中部公民館	おおみや 大宮 (JR)	048-684-0910 たむら 田村	えん 100円/回	○
ちゅうおう 中央 23	さいたま市 大宮区	にほんごのへや 大宮コース	きん 金・10:00～12:00 だい きん やす 第5金は休み	おおみややくやくしよかいぎしつ 大宮区役所会議室	おおみや 大宮 (JR)	こくさいこうりゅう 国際交流センター 048-813-8500	なし	○
ちゅうおう 中央 24	さいたま市 北区	ちきゅう 地球っ子クラブ2000 (植竹)	だい 第2・4 土 13:30～16:00	うえたけこうみんかん 植竹公民館	とろ 土呂(JR宇都宮) おおみやこうえん 大宮公園 (とうぶ 東武アーバンパーク)	090-8804-4249 たかやなぎ 高柳	なし	○
ちゅうおう 中央 25	さいたま市 見沼区	ななさとにほんごべんきょうかい 七里日本語勉強会 (第5木・日は休み)	もく 木・19:00～21:00 にち 日・19:00～21:00	ななさとこうみんかん 七里公民館 "	ななさと 七里 (とうぶ 東武アーバンパーク)	048-686-2652 たかぎ 高木	えん 100円/回	×
ちゅうおう 中央 26	わらび 蕨市	にほんご 日本語ボランティアワラビー	げつ 月・10:00～12:00	きたまちこうみんかん 北町公民館	わらび 蕨 (けいひんとうほく JR京浜東北)	048-432-2225 きたまちこうみんかん 北町公民館	えん 50円/回	○
ちゅうおう 中央 27	わらび 蕨市	にほんご 日本語ボランティアワラビー	すい 水・10:00～12:00	みなみこうみんかん 南公民館	にしかわぐち 西川口 (けいひんとうほく JR京浜東北)	048-442-4055 みなみこうみんかん 南公民館	えん 50円/回	○
ちゅうおう 中央 28	わらび 蕨市	にほんご 日本語ボランティアワラビー西	きん 金・10:00～12:00	にしこうみんかん 西公民館	わらび 蕨 (けいひんとうほく JR京浜東北)	048-442-4054 にしこうみんかん 西公民館	むりよう 無料	○
ちゅうおう 中央 29	わらび 蕨市	にほんご 日本語ボランティア教室 旭	ど 土・15:00～17:00 つき かい (月2回のみ)	あさひちようこうみんかん 旭町公民館	わらび 蕨 (けいひんとうほく JR京浜東北)	048-432-4053 あさひちようこうみんかん 旭町公民館	えん 50円/回	×

に ほん ごと きょう しつ あん ない とうぶ かいいん  
**日 本 語 教 室 案 内 東 部 (会 員)**

No.	しちょうめい 市町名	にほんごきょうしつ 日本語教室	かつどうび じかん 活動日・時間	かつどうばしょ 活動場所	もよりえき 最寄駅	れんらくさき 連絡先	ひよう 費用	こづ さんか 子連れ参加
とうぶ 東 部  1	かすかべし 春日部市	かすかべしこくさいこうりゅうきょうかい 春日部市国際交流協会 にほんごきょうしついいんかい 日本語教室委員会 にほんご もくようきょうしつ 日本語・木曜教室 にほんご とうようきょうしつ 日本語・土曜教室 にほんご しょうわきょうしつ 日本語・庄和教室	もく 木・19:00～21:00 ど 土・14:00～16:00 か 火・10:15～11:45 すい 水・19:15～20:45	かすかべちゅうおえうみんかん 春日部中央公民館  しょうわしみん 庄和市民センター せいふうかん 正風館	やぎさき 八木崎  (とうぶ 東武アーバンパーク)  みなみさくらい 南 桜井  (とうぶ 東武アーバンパーク)	れんらくさき 連絡先 048-736-1111 ないせん 内線2877 しみんさんかすいしんか 市民参加推進課	なし	○
<p>スタッフ約70名が活動しています。気楽に立ち寄れて、居心地のよい教室を心掛けています。          がいこくじん にほんご かいさい          外国人による日本語スピーチコンテストを開催しています。</p>								
とうぶ 東 部  2	かすかべし 春日部市	たけさとにほんごきょうしつ 武里日本語教室	にち 日・10:00～12:00	たけさとみなみ ちくこうみんかん 武里南 地区公民館	たけさと 武里  (とうぶ 東武スカイツリー)	070-6945-6873  せんぶ 仙部	なし	○
<p>ホームページ・フェイスブックをごらんください。https://takesato-japaneseclass.amebaownd.com/          https://www.facebook.com/JapaneseClassTakesato</p>								
とうぶ 東 部  3	こしがやし 越谷市	こしがやくくさいこうりゅう 越谷国際交流サークル	すい 水・10:00～12:00	ちゅうおうしみんかいかん 中央市民会館	こしがや 越谷  (とうぶ 東武スカイツリー)	048-978-4762  まつもと 松本	えん かい 200円/回	○えん かい 100円/回
<p>ねんほっそく すう やく めい かつどう にほんごきょうしつ えんそく          1997年発足／ボランティア数：約20名／活動：日本語教室、おしゃべりティータイム、遠足など          にほんご さんか まどお たの がくしゅう ば ころが          日本語サークルへの参加が待ち遠しい…そういう楽しい学習の場になるように心掛けています。</p>								



にほんご教室案内 とうぶ (会員)

No.	市町名	日本語教室	活動日・時間	活動場所	最寄駅	連絡先	費用	子連れ参加
とうぶ 4	しらおか 白岡市	しらおかこくさいこうりゅうかい 白岡国際交流会  にほんごきょうしつ 日本語教室	もく 木・10:00～11:30  にち 日・10:00～11:30	かつどうばしよ 中央公民館	しらおか 白岡  うつのみや (JR宇都宮)	れんらくさき 0480-92-8353  せきぐち 関口	ひよう なし	こづ 相談
とうぶ 5	はすだし 蓮田市	はすだにほんごきょうしつ 蓮田日本語教室ボランティアの会	にち 日・10:00～12:00	はすだきんろうせいしやうねん 蓮田勤労青少年ホーム	はすだ 蓮田  うつのみや (JR宇都宮)	048-766-3223  おおぬま 大沼	なし	○
とうぶ 6	みさとし 三郷市	Sat. com  (サタコム)	ど 土・10:00～12:00	みさとしみずぬしめん 三郷市瑞沼市民センター  こうざしつ 4F 講座室 3	しんみさと 新三郷  むさしの (JR武蔵野)	048-959-0107  まるやま 丸山	えん つき 300円/月	相談
<p>ねんほつそく やく めい しよんしや じようきゅうしや はぼひろ たいおう にほんご にほんぶんか ふ きかい ぎようじ もう 1993年発足。スタッフ約10名で初心者から上級者まで幅広く対応しています。日本語だけでなく、日本文化にも触れる機会、行事も設けています。 いっしょ がくしゅう 一緒に学習しましょう。</p>								
とうぶ 7	よしかわし 吉川市	よしかわしこくさいゆうこうきょうかい 吉川市国際友好協会  にほんごきょうしつ 日本語教室	か 火・10:00～12:00  //・19:00～21:00	しみんこうりゅう 市民交流センター  おあしす	よしかわ 吉川  むさしの (JR武蔵野)	048-982-9685  しみんさんかすいしんか 市民参加推進課	なし	○
<p>さんかむりよう ややくふよう きがる こ しようさい 参加無料、予約不要です。どうぞお気軽にお越しください。詳細はホームページでごらんいただけます。http://www.y-ifa.com/</p>								
とうぶ 8	すぎとまち 杉戸町	すぎとまちにほんごきょうしつ 杉戸町日本語教室	すい 水・10:00～12:00  //・19:00～21:00	にしこうみんかん 西公民館	すぎとたかのだい 杉戸高野台  とうぶにっこう (東武日光)	0480-36-1470  すぎとまちこくさいこうりゅうかいじむきょく 杉戸町国際交流協会事務局	なし	相談
<p>せいと すぎとまちいがい かたがた だいかんげい じゆこうきぼうしや じむきょく れんらく スタッフと生徒さんは杉戸町以外の方々も大歓迎です。スタッフ・受講希望者は事務局までご連絡ください</p>								

に ほん ご きょう しつ あん ない とうぶ かいいんがい  
日 本 語 教 室 案 内 東 部 ( 会 員 外 )

No.	しちょうめい 市町名	にほんごきょうしつ 日本語教室	かつどうび じかん 活動日・時間	かつどうばしよ 活動場所	もよりえき 最寄駅	れんらくさき 連絡先	ひよう 費用	こづ さんか 子連れ参加
とうぶ 東 部 1	かぞし 加須市	かぞ 加須にほんごの会	だい だい だい 第1・第2・第3 にち 日・10:00～11:30	しみん 市民プラザ加須 5F	かぞ 加須 とうぶ (東武スカイツリー)	090-5300-9645 こうの 高野	100円/回 えんかい こうこうせい 高校生以下無料	そうだん 相談
東 部 2	くきし 久喜市	くりはし 栗橋にほんごの会	ど 土・10:00～12:00	くりはしこうみんかん 栗橋公民館	くりはし うつのみや 栗橋(JR宇都宮) とうぶにっこう (東武日光)	048-052-0061 くりはしこうみんかん 栗橋公民館	100円/回 えん かい	○
とうぶ 東 部 3	くきし 久喜市	わしのみやくくさいこうりゆうきょうかい 鷲宮国際交流協会  にほんごきょうしつ 日本語教室	すい 水・10:30～12:00  ど 土・18:30～20:00	くきし わしのみやひがし 久喜市鷲宮東  コミュニティーセンター	ひがしわしのみや 東鷲宮  (JR宇都宮)	080-1283-2584  はら 原	なし	そうだん 相談
とうぶ 東 部 4	こしがやし 越谷市	ぶんきょうだいがく 文教大学  がいこくじんのためのにほんごこうざ 外国人のための日本語講座	か 火・18:30～20:00  きん 金・18:30～20:00	ぶんきょうだいがく 文教大学	きたこしがや 北越谷  とうぶ (東武スカイツリー)	0120-160-449  しょうがいがくしゅう 生涯学習センター	5～7月25回 がつかい 19,000円 えん よくねんがつかい 9～翌年1月30回 えん 23,000円	
とうぶ 東 部 5	こしがやし 越谷市	みなんでにほんご みんなで日本語	か 火・10:00～12:00	ちゅうおうしみんかいかん 中央市民会館	こしがや 越谷 とうぶ (東武スカイツリー)	090-5347-2041 こじま 小島	500円/月 えん つき	○
とうぶ 東 部 6	きってし 幸手市	にほんごきょうしつ 日本語教室	か 火・19:00～21:00  ど 土・13:00～17:00	ちゅうおうこうみんかん 中央公民館	きって 幸手  とうぶにっこう (東武日光)	0480-42-5156  こうみんかん 公民館	なし	そうだん 相談
とうぶ 東 部 7	そうかし 草加市	そうか 草加にほんごの会	ど 土・11:00～12:30	ちゅうおうこうみんかん 中央公民館	そうか 草加  とうぶ (東武スカイツリー)	090-8344-0237 あべ 安部	200円/回 えん かい まい えん 6枚1,000円あり	×
とうぶ 東 部 8	そうかし 草加市	ことばのこうさいこうりゆう ことばの国際交流サークル	にち 日・10:00～12:00	しんでん 新田ミニコミュニティー センター	しんでん 新田 とうぶ (東武スカイツリー)	048-931-7631 たかはし 高橋	150円/回 えん かい しょうちゅうがくせいむりょう 小中学生無料	○

に ほん 語 教 室 案 内 東 部 ( 会 員 外 )

No.	市町名	日本語教室	活動日・時間	活動場所	最寄駅	連絡先	費用	子連れ参加
とうぶ 東 部 9	そうかし 草加市	としょかん 図書館ボランティア・草加 にほんごひろば	げつ 月・10:30～12:15	ちゆうおうとしょかん 中央図書館	どつきよだいがくまえ 獨協大学前 とうぶ (東武スカイツリー)	れんらくさき 連絡先 080-6778-0560 なかがわ 中川	ひよう 費用 なし	こづ さんか 子連れ参加 ○
とうぶ 東 部 10	そうかし 草加市	がいこくせきし 外国人市民のための にほんごきょうしつ 日本語教室	だい 第1・第3(火) 10:30～15:00(ひるやす 昼休みあり)	しんでんにしぶんか 新田西文化センター	しんでん 新田 とうぶ (東武スカイツリー)	048-942-0778 しんでんにしぶんか 新田西文化センター	なし	○
とうぶ 東 部 11	そうかし 草加市	にほんごきょうしつ 日本語教室	きん 金・10:00～12:00	かわやぎぶんか 川柳文化センター	どつきよだいがくまえ 獨協大学前 とうぶ (東武スカイツリー)	048-936-4088 かわやぎぶんか 川柳文化センター	なし	×
とうぶ 東 部 12	そうかし 草加市	どつきよだいがく 獨協大学 オープンカレッジ	ふていき 不定期 ようでんわれんらく (要電話連絡)	どつきよだいがく 獨協大学	どつきよだいがくまえ 獨協大学前 とうぶ (東武スカイツリー)	048-946-1678 エクステンションセンター	かいいんとろうくひ 会員登録費 2,000円 かいいん むりよう (会員は無料)	×
とうぶ 東 部 13	はにゆうし 羽生市	はにゆうこくさいこうりゆうし 羽生国際交流市民の会 にほんごきょうしつ 日本語教室	だい 第1・第3 にち 日・10:00～12:00	ちゆうおうこうみんかん 中央公民館	はにゆう 羽生 とうぶ いせざき (東武伊勢崎)	048-561-9888 じむきよく 事務局	なし	○
とうぶ 東 部 14	みさとし 三郷市	にほんごクラブ	か 火・19:30～20:45	みさとしみずぬましん 三郷市瑞沼市民センター	しんみさと 新三郷 (むさしの JR武蔵野)	048-951-9868 ふなこし 舟越	えん 300円/月 つき	そうだん 相談
とうぶ 東 部 15	みさとし 三郷市	みさとにほんごきょうしつ 三郷日本語教室 (MJC)	すい 水・13:00～14:30	みさとしみずぬましん 三郷市瑞沼市民センター	しんみさと 新三郷 (むさしの JR武蔵野)	048-958-7690 ひめの 姫野	なし	○
とうぶ 東 部 16	みさとし 三郷市	みさとこくさいこうりゆうきょうかいにほんごきょうしつ 三郷市国際交流協会日本語教室 つうしょう (通称：にほんごひろば)	きん 金・19:00～21:00	みさとしみずぬましん 三郷市瑞沼市民センター	しんみさと 新三郷 (むさしの JR武蔵野)	090-8872-5311 いちじょう 一條	なし	にゆうじ 乳児のみ ○
とうぶ 東 部 17	やしおし 八潮市	くい ラブ国際交流	にち 日・9:30～11:30	しやきよう 社協やすらぎ きゆうかんばあい と あ 休館の場合は問い合わせ	そうか 草加 とうぶ (東武スカイツリー)	048-927-4966 やまうち 山内	えん 500円/月 つき	そうだん 相談
とうぶ 東 部 18	みやしろまち 宮代町	みやしろにほんごクラブ	ど 土・10:00～12:00	みやしろまち 宮代町コミュニティセンター しんしゅうかん 進修館2Fロビー	とうぶどうぶつこうえん 東武動物公園 とうぶ (東武スカイツリー)	0480-34-8227 なるせ 成瀬	なし	×

に ほん ごと きょう しつ あん ない せい ぶ (かい いん)  
日 本 語 教 室 案 内 西 部 (会 員)

No.	しちやうめい 市町名	にほんごきょうしつ 日本語教室	かつどうび じかん 活動日・時間	かつどうばしょ 活動場所	もよりえき 最寄駅	れんらくさき 連絡先	ひやう 費用	こづ さんか 子連れ参加
せいぶ 西部 1	さかどし 坂戸市	きたさかどにほんご 北坂戸日本語ボランティア	ど 土・13:30～15:00	きたさかどこうみんかん 北坂戸公民館	きたさかど 北坂戸 (とうぶとうじょう 東武東上)	049-284-0337 とくやま 徳山	なし	そうだん 相談
		こ 来られた学習者が少しでもホッとした時間になればとの思いです。毎回日本の歌を1曲(今は四季の歌)一緒に歌っています。						
せいぶ 西部 2	さかどし 坂戸市	さかどにほんごきょうしつ 坂戸日本語教室けやき	か 火・10:00～11:30	ちゆうおうこうみんかん 中央公民館	さかど 坂戸 (とうぶとうじょう 東武東上)	049-281-3950 ほさか 保坂	なし	○
		にほんりょうり 日本料理やお楽しみ会などを通じて、学習者とボランティアとの交流を深め、楽しく学べる雰囲気作りに努めています。						
せいぶ 西部 3	さかどし 坂戸市	ちよだにほんご かい 千代田日本語の会	もく 木・19:00～20:30	ちよだこうみんかん 千代田公民館	わかば 若葉 (とうぶとうじょう 東武東上)	049-284-1040 くらもと 蔵本	なし	○
		1995年発足/ボランティア数:10名(学生ボランティアを除く) 活動:日本語学習支援 「身近な会話から国際交流を深めましょう。」がモットー。近隣の高校、大学から学生ボランティアの参画もあり、幅広い年代で 対応しています。学習、親睦イベント等を通じた若い世代との交流は快い刺激を受け、学習に弾みがついています。						
せいぶ 西部 4	さやまし 狭山市	さやましこくさいこうりゅうきやうかい 狭山市国際交流協会	にち 日・14:00～15:30	しんさやまこうみんかん ひろせこうみんかん 新狭山公民館/広瀬公民館	しんさやま せいぶしんじゆく 新狭山(西武新宿)	04-2952-4584	えん かい 100円/回	そうだん 相談
		にほんごきょうしつ 日本語教室	か 火・10:00～11:30	ちゆうおうこうみんかん 中央公民館市民交流センター	さやまし 狭山市	じむきやく 事務局	〃	○
ねんそうりつ かつどう にほんごきょうしつ 1991年創立。活動:日本語教室、姉妹都市交流、会員交流など。基本的に1対1の学習です。								



にほんごきょうしつあんないせいぶかいいん  
**日 本 語 教 室 案 内 西 部 (会 員)**

No.	しちょうめい 市町名	にほんごきょうしつ 日本語教室	かつどうびじかん 活動日・時間	かつどうばしょ 活動場所	もよりえき 最寄駅	れんらくさき 連絡先	ひよう 費用	こづきんか 子連れ参加
せいぶ 西部  5	ところざわし 所沢市	にほんご ICN日本語ラウンジ	ど 土・10:00～12:00	しんところざわこうみんかん 新所沢公民館	しんところざわ 新所沢  (せいぶしんじゅく 西武新宿)	shintocoicn@gmail.com  よしの 吉野	えん かい 100円/回、または  えん ねん 2,000円/年	そうだん 相談
ホームページ、ツイッターをごらんください。http://icn.amebaownd.com (twitter @icn1993)								
せいぶ 西部  6	ところざわし 所沢市	きんよう 金曜にほんご教室	きん 金・10:00～11:30	ふらつと  (コンセールタワー2階)	ところざわ 所沢  (せいぶしんじゅく いけぶくろ 西武新宿/池袋)	080-9387-3249  ばんどう 坂東	えん かい 100円/回	×
せいぶ 西部  7	ところざわし 所沢市	ところざわ 所沢インターナショナルファミリー  (TIF)日本語教室	げつ 月・10:30～12:00  すい 水・19:00～20:30	ところざわしやくしよ 所沢市役所  ふらつと	こうこうこうえん せいぶしんじゅく 航空公園(西武新宿)  ところざわ 所沢  (せいぶしんじゅく いけぶくろ 西武新宿/池袋)	04-2998-9242  きょういくいいんかい 教育委員会  しゃかいきょういくか 社会教育課	えん かい 100円/回  "	○  ○
<p>ねんほっそく すう めい かつどう にほんごきょうしつ こうりゅうかい がくしゅうかい                      1988年発足/ボランティア数:60名/活動:日本語教室・交流会・学習会など。</p> <p>きらく きなが きも かつどう                      「気楽に、気長に、気持ちよく」をモットーにして活動しています。</p>								



に ほん ごと きょう しつ あん ない せい ぶ かい いん  
日 本 語 教 室 案 内 西 部 (会 員)

No.	しちょうめい 市町名	にほんごきょうしつ 日本語教室	かつどうび じかん 活動日・時間	かつどうばしよ 活動場所	もよりえき 最寄駅	れんらくさき 連絡先	ひよう 費用	こづ さんか 子連れ参加
8	せいぶ 西部 にいざし 新座市	にいざにほんご かい 新座日本語の会	すい 水・10:30～12:00	とうほく 東北コミュニティーセンター	し き みなみぐち 志木(南口)	048-471-3367	なし	そうだん 相談
			にち 日・18:30～20:00		とうぶとうじょう (東武東上)	まつもと 松本	きょうざいひじつび (教材費実費)	
<p>きらく にゆうかい 気楽に入会でき、アットホームな雰囲気<small>ふんいき</small>で日本語学習<small>にほんごがくしゅう</small>ができるように心がけています。</p>								
9	せいぶ 西部 はんのうし 飯能市	にほんご はんのう日本語クラブ  ねん がつ さいかい 2020年4月より再開	もく 木・10:00～12:00	し そうごうふくし 市総合福祉センター	ひがしはんのう 東飯能	042-973-2111 ない641	えん つき 300円/月	○
					せいぶいけぶくろ (JR/西武池袋)	ちいきかつどう しえんか 地域活動支援課		
<p>ねんほっそく すう めい かつどう にほんごきょうしつ たみてい こ 1988年発足。ボランティア数:15名/活動:日本語教室、その他未定。子どもさんのいるお母さんたちにも安心して通えるようにシッターさんもいます。</p>								
10	せいぶ 西部 ふじみ野市	こくさいこうりゅう ふじみの国際交流センター  にほんごきょうしつ 日本語教室	もく 木・10:00～12:00	こくさいこうりゅう ふじみの国際交流センター	かみふくおか 上福岡	049-256-4290	なし	○
					とうぶとうじょう (東武東上)	やざわ 谷澤		
11	せいぶ 西部 わこうし 和光市	わこうこくさいこうりゅうかい 和光国際交流会	げつ 月・10:00～12:00	ちゅうおうこうみんかん 中央公民館	わこうし とうぶとうじょう 和光市(東武東上)	048-467-8029	えん かい 500円/回	そうだん 相談
			ど 土・10:00～12:00	〃	〃	〃	おざき 尾崎	えん かい 500円/回
<p>ねんほっそく すう めい かつどう にほんごきょうしつ にほんご にゆうもんこうざ こうりゅうかい 1997年発足/ボランティア数:30名/活動:日本語教室・日本語ボランティア入門講座・交流会など がくしゅうしゃ あ やく た にほんご たの まな ところ 学習者のニーズに合わせ、役に立つ日本語が楽しく学べるよう心がけています。</p>								
12	せいぶ 西部 みよしまち 三芳町	にほんごきょうしつ みよし日本語教室  ちくまざわきょうしつ 竹間沢教室  ふじくぼきょうしつ 藤久保教室	ど 土・14:00～16:00	ちくまざわこうみんかん 竹間沢公民館	みずほ台 たい とうぶとうじょう みずほ台(東武東上)	049-259-0240	なし	○
			すい 水・10:00～12:00	ふじくぼこうみんかん 藤久保公民館	つるせ とうぶとうじょう 鶴瀬(東武東上)	ひらた 平田	なし	〃
13	せいぶ 西部 もろやままち 毛呂山町	もろやまインターナショナルクラブ	ど 土・9:30～12:30	ちゅうおうこうみんかん 中央公民館	ひがしもろ 東毛呂	049-294-6391	なし	そうだん 相談
					とうぶおごせ (東武越生)	こくほ 小久保		

に ほん ごと きょう しつ あん ない せい ぶ かい いん が い  
**日 本 語 教 室 案 内 西 部 ( 会 員 外 )**

No.	しちょうめい 市町名	にほんごきょうしつ 日本語教室	かつどうび じかん 活動日・時間	かつどうばしょ 活動場所	もよりえき 最寄駅	れんらくさき 連絡先	ひよう 費用	こづ さんか 子連れ参加
せいぶ 西部 1	いるまし 入間市	いるましこくさいこうりゅうきょうかい 入間市国際交流協会  さんぶん ねん かい 産文クラス (年28回)  ぶし ねん かい 仏子クラス (年33回)	ど 土・14:00～16:00  すい 水・10:00～12:00	さんぎょうぶんか 産業文化センター  としょかんせいぶぶんかん 図書館西武分館	いるまし せいぶいげくろ 入間市(西武池袋)  ぶし (〃)	れんらくさき 04-2964-1111  じちぶんかか 自治文化課  内・2146、2147	えん ねん 3,000円/年	えん ねん ○2,000円/年 ほいくりょう 保育料
せいぶ 西部 2	かわごえし 川越市	にほんご 日本語クラブ (南公民館 共催)	にち 日・10:00～12:00	みなみこうみんかん 南公民館	かわごえ 川越 かわごえ/とうぶとうじょう (JR川越/東武東上)	049-243-0038  こうみんかん 公民館	なし	○
せいぶ 西部 3	かわごえし 川越市	だいてうみなみこうみんかん 大東南 公民館  にほんご 日本語ひろば	にち 日・14:00～17:00	だいてうみなみこうみんかん 大東南 公民館	みなみおおつか 南大塚  せいぶしんじゅく (西武新宿)	049-245-6516八木  049-242-0498(公)	なし	○
せいぶ 西部 4	かわごえし 川越市	にほんご クラッセで日本語	げつ きん ど まいかい 月・金・土 毎回 3クラス  10:00～12:00  14:00～17:00  18:30～20:00	こくさいこうりゅう 国際交流センター  かわごえ (クラッセ川越 5F)	かわごえ 川越 かわごえ とうぶとうじょう (JR川越/東武東上)	049-224-5506  こくさいぶんかこうりゅうか 国際文化交流課	なし	×
せいぶ 西部 5	さかどし 坂戸市	にほんご 日本語サロンつどい	もく 木・11:00～12:30	きたさかど 北坂戸にぎわいサロン  じょうさいだいがく 城西大学	きたさかど 北坂戸 とうぶとうじょう (東武東上)	049-289-0533  そうま 相馬	なし	○
せいぶ 西部 6	あさかし 朝霞市	あさかちく AIS朝霞地区  インターナショナルソサエティ	きん 金・10:00～12:00	ちゅうおうこうみんかん 中央公民館	あさか 朝霞 とうぶとうじょう (東武東上)	次のホームページへ  https://ais1989.hp-ez.com/	えん つき 300円/月	そうだん 相談
せいぶ 西部 7	つるがしまし 鶴ヶ島市	つるがしましこくさいこうりゅうきょうかい 鶴ヶ島市国際交流協会  にほんごきょうしつ 日本語教室	にち 日・10:00～12:00	みなみ し じん 南 市民センター	つるがしま 鶴ヶ島 とうぶとうじょう (東武東上)	049-271-1111  ない じむきょく 内・274事務局	なし  きょうざいひじつび (教材費実費)	○
せいぶ 西部 8	ふじみし 富士見市	ふじみにほんごきょうしつ 富士見日本語教室	か 火・10:00～12:00  きん 金・13:30～15:30  ど 土・14:00～16:00	つるせにしこうりゅう 鶴瀬西交流センター	つるせ 鶴瀬 とうぶとうじょう (東武東上)	090-4955-4389  もりた 森田	なし	そうだん 相談

に ほん ご きょう じつ あん ない せい ぶ (かい いん が い)  
日 本 語 教 室 案 内 西 部 (会 員 外)

No.	しちょうめい 市町名	にほんごきょうじつ 日本語教室	かつどうび じかん 活動日・時間	かつどうばしょ 活動場所	もよりえき 最寄駅	れんらくさき 連絡先	ひよう 費用	こづ さんか 子連れ参加
せいぶ 西部 9	しきし 志木市	かざぐるまにほんごきょうじつ かざぐるま日本語教室  こうこうせいじょうたいしやう (高校生以上対象)	すい 水・10:00～12:00  ど 土・10:00～12:00	ふれあい館もくせい ふれあい館もくせい しりつ だいよんしょうがっこう (市立 第四小学校内)	やなせがわ 柳瀬川  とうぶとうじやう (東武東上)	048-474-6508  しゃかいふくしきやうぎかい 社会福祉協議会	事務費用  300円/入学時	そうだん 相談
せいぶ 西部 10	ところざわし 所沢市	がいこくじん 外国人のためのにほんご勉強会	か 火・10:00～11:30	こてさしこうみんかんぶんかん 小手指公民館分館	こてさし 小手指  せいぶいけぶくろ (西武池袋)	04-2926-7379  さくた 作田	100円/回	×
せいぶ 西部 11	ところざわし 所沢市	しんとくざわ ひがしこうみんかんにほんごきょうじつ 新所沢 東公民館日本語教室	きん 金・19:00～20:30  ど 土・10:00～11:30	しんとくざわ ひがしこうみんかん 新所沢 東公民館  "	しんとくざわ 新所沢  せいぶしんじゆく (西武新宿)	04-2944-8122  はまだ 濱田	100円/回	そうだん 相談
せいぶ 西部 12	はんのうし 飯能市	はんのうしこくさいこうりゆうきやうかい 飯能市国際交流協会  にほんごきょうじつ 日本語教室	もく 木・19:30～21:00  ど 土・15:00～16:30	ふじみちくぎやうせい 富士見地区行政センター  そうごうふくし 総合福祉センター"	ひがしはんのう 東飯能  はちこう せいぶいけぶくろ (JR八高/西武池袋)	070-6484-8212  はんのうしこくさいこうりゆうきやうかい 飯能市国際交流協会	1,000円/年	そうだん 相談
せいぶ 西部 13	ひがしまつやまし 東松山市	ひがしまつやましこくさいこうりゆうきやうかい 東松山市国際交流協会  にほんごきょうじつ 日本語教室	すい 水・18:45～20:00  にち 日・9:30～11:00	しみんふくし 市民福祉センター  "	ひがしまつやま 東松山  とうぶとうじやう (東武東上)	0493-23-2221  ない じむきよく 内・275事務局	なし	そうだん 相談
せいぶ 西部 14	ひだかし 日高市	ひだかにほんごきょうじつ ひだか日本語教室  ひだかしこくさいこうりゆうきやうかい (日高市国際交流協会)	もく 木・19:00～21:00  ど 土・13:30～15:00	しょうがいがくしやう 生涯学習センター	こまがわ 高麗川  かわごえ (JR川越)	042-989-2111  ない じむきよく 内・2236事務局	なし	○
せいぶ 西部 15	ふじみのし ふじみ野市	かみふくおかにしこうみんかん 上福岡西公民館にほんご教室  げんそくしないざいじゆう ざいきんしや (原則市内在住・在勤者)	すい 水・10:00～12:00  にち 日・10:00～12:00	かみふくおかにしこうみんかん 上福岡西公民館  "	かみふくおか 上福岡  とうぶとうじやう (東武東上)	049-266-9501  かみふくおかにしこうみんかん 上福岡西公民館	なし	そうだん 相談
せいぶ 西部 16	かわじままち 川島町	かわじままちこくさいゆうこう 川島町国際友好プラザ	だい だい にち 第2・第4日  14:00～16:00	フラットピア川島	よう といあわせ 要・問合せ	049-297-4322  いの はな 猪鼻	なし	○

にほんごきょうしつ 活動日・時間 かつどうばしょ 活動場所 もよりえき 最寄駅 れんらくさき 連絡先 ひよう 費用 こづ 子連れ参加

No.	市町名	にほんごきょうしつ 日本語教室	かつどうび じかん 活動日・時間	かつどうばしょ 活動場所	もよりえき 最寄駅	れんらくさき 連絡先	ひよう 費用	こづ 子連れ参加
ほくぶ 北部 1	こうのすし 鴻巣市	こうのすこくさいこうりゅうしみんかい このす国際交流市民の会 にほんご 日本語クラブ りぼん	きん 金・19:00～21:00 ど 土・13:30～15:30	ちゅうおうこうみんかかん 中央公民館 しみんかつどう 市民活動センター	こうのす 鴻巣 たかさき (JR高崎)	090-6031-5009 いのうえ 井上 090-6035-3649 すずき 鈴木	なし	そうだん 相談
2001年発足 ボランティア数:10人 にほんごきょうしつ・こどものがくしゅうしえん・がっこうしえん・こうりゅうかいいべんと kokusaikouryuu.sakura.ne.jp/ がくしゅうしゃ あ べんきょう てつだ えがお た たの にほんごきょうしつ おとな こ 学習者に合ったレベルで勉強のお手伝いをします。笑顔の絶えない楽しい日本語教室です。大人も子どももOKです。								
ほくぶ 北部 2	きたもとし 北本市	こくさいこうりゅう 国際交流ラウンジ委員会	にち 日・13:30～15:00 れんきゅう にち やす 連休の(日)は休み	きたもとしがくしゅう 北本市学習センター	きたもと 北本 たかさき (JR高崎)	048-592-3325 がくしゅう 学習センター	なし	○

にほんごきょうしつ 活動日・時間 かつどうばしょ 活動場所 もよりえき 最寄駅 れんらくさき 連絡先 ひよう 費用 こづ 子連れ参加

No.	市町名	にほんごきょうしつ 日本語教室	かつどうび じかん 活動日・時間	かつどうばしょ 活動場所	もよりえき 最寄駅	れんらくさき 連絡先	ひよう 費用	こづ 子連れ参加
ほくぶ 北部 1	ぎょうだし 行田市	ぎょうだ 行田にほんご教室	だい 第1・3 火・18:30～20:30 だい 第2・4 土・13:30～15:30	ぎょうだ 行田コミュニティー みずしろ	ぎょうだ 行田市 ちちぶてつどう (秩父鉄道)	048-554-9008 みとも 三友	なし	○
ほくぶ 北部 2	くまがやし 熊谷市	くまがやしこくさいこうりゅうきょうかい 熊谷市国際交流協会 がいこくじん にほんごきょうしつ 外国人のための日本語教室	だい だい だい にち 第1第2第3(日) 14:00～16:00	りよつか 緑化センター	くまがや 熊谷 たかさき (JR高崎)	048-524-1111 (内線220) きょうかいじむきょく 協会 事務局	かいいんむりよう 会員無料 ほか えん かい 他は100円/回	そうだん 相談
ほくぶ 北部 3	こうのすし 鴻巣市	コスモスひろば	もく 木・18:00～20:00	ふきあげしょうがいがくしゅう 吹上生涯学習センター	ふきあげ 吹上 たかさき (JR高崎)	048-549-0658 窪田	えん ねん 1,000円/年	そうだん 相談
ほくぶ 北部 4	ふかやし 深谷市	ふかや 深谷にほんごクラブ	すい 水・19:30～21:00 だい 第2・4日・14:00～15:30	ふかやこうみんかかん 深谷公民館 うえしばこうみんかかん 上柴公民館	ふかや 深谷 たかさき (JR高崎)	048-585-4865 せき 関	なし	○
ほくぶ 北部 5	ほんじょうし 本庄市	がいこくじん にほんごきょうしつ 外国人のための日本語教室 にちよう にほんごきょうしつ 日曜日本語教室	すい 水・19:00～20:30 にち 日・10:00～12:00	はにぼんプラザ "	ほんじょう 本庄 たかさき (JR高崎)	0495-25-1158 こくさいこうりゅうきょうかいじむきょく 国際交流協会事務局	なし	○
ほくぶ 北部 6	ちちぶし 秩父市	ちちぶしこくさいこうりゅうきょうかい 秩父市国際交流協会 がいこくじん にほんごきょうしつ 外国人のための日本語教室	ねん かい 年20回 か 火・18:30～20:30	れきしぶんかんでんしよかん 歴史文化伝承館	せいぶちちぶ(せいぶ) 西武秩父(西武) おはなばたけ ちちぶてつどう 御花畑(秩父鉄道)	0494-26-1133 しみんせいかつか 市民生活課	だい テキスト代 じ こふたん 自己負担	そうだん 相談

# こ ども に ほん 語 教室 案内 (会 員)

No.	市町名	日本語教室	活動日・時間	活動場所	最寄駅	連絡先	費用
ちゅうおう 中央 1	かわぐち市 川口市	かわぐち子どものための日本語教室	火・17:00～20:00	かわぐち市民パートナー ステーション(キュポ・ラM4F)	かわぐち 川口 (JR京浜東北)		なし
		<p>2006年6月発足／「日本語を母語としない子どもと保護者のための高校進学ガイダンス」開催に伴い発足。</p> <p>日本語及び学習支援の教室です。親子で直接会場へ来てください。</p>					
ちゅうおう 中央 2	とだし市 戸田市	とだし子どものための日本語教室	金・17:00～20:00	とだしりつきょういく 戸田市立教育センター	とだし 戸田 (JR埼京)	048-434-5660  とだしりつきょういく 戸田市立教育センター	100円／1回
		<p>2007年発足／ボランティア数:10名／活動:日本語教室</p> <p>日本語の学習をしながら、教科の学習もサポートしています。ゆっくり楽しく学習しましょう。</p>					
とうぶ 東部 3	こしがやし市 越谷市	たぶんか多文化こども学習塾	だいだいど 第1・第3土 13:30～16:30	こしがやししみんかつどうしえん 越谷市市民活動支援センター	こしがやし 越谷 とうぶ (東武スカイツリー)	090-7422-2002 おがわ 小川  090-3912-3597 おくむら 奥村	なし
		<p>2006年から母語が日本語ではない子ども達の学習支援を目的に活動を始め、卒業生も、のべ100人を超え、スタッフも頑張っています(^o^)</p> <p>小・中・高校生を中心に宿題を持参して勉強に来ています。日本に来たばかりの子に日本語も教えています。友達もできるよ。</p>					
ちゅうおう 中央 4	さいたま市 おおみやく 大宮区	たぶんかきょうせい 多文化共生ひろば	だいすい 第2・4水 17:30～19:30	ほうそうだいがくおおみやがくしゅう 放送大学大宮学習センター (JACK大宮 9F)	おおみや 大宮 (JR)	080-6676-1641  いそだ 磯田	なし
		<p>埼玉大学の学生が、日本語はもちろん教科学習のサポートをしています。</p> <p>大学生のお兄さんやお姉さんと一緒に、勉強をはじめませんか？</p>					

こどもにほんごきょうしつあんない(かいん)  
**子ども日本語教室案内(会員)**

No.	しちょうめい 市町名	にほんごきょうしつ 日本語教室	かつどうび じかん 活動日・時間	かつどうばしょ 活動場所	もよりえき 最寄駅	れんらくさき 連絡先	ひよう 費用	
せいぶ 西部 5	ところざわし 所沢市	せいしやうねんたぶんか 青少年多文化にほんごきょうしつ 教室 (ESMY)	げつ 月・17:30～19:30	ふらっと	ところざわせいぶ 所沢(西武)	04-2924-5608	なし ※保護者の がくしゆが 学習可	
		か 火・17:30～19:30	しんところざわ こうみんかん 新所沢 公民館	か 火・17:30～19:30	つばきみね ベっかん 椿峰 コミュニティー別館	しんところざわせいぶしんじゆく 新所沢 (西武新宿)	もちまる 持丸	ど 土のみ100 えん かい 円/回 ほか ようび 他の曜日は むりよう 無料
		すい 水・17:00～19:00	ひだまりエステシティー自治会館	ちいさぎいじゆうしゃたいしやう 地域在住者対象	しもやまぐち せいぶ さやま 下山口(西武狭山)			
		もく 木・17:30～19:30	さやまがおか 狭山ヶ丘コミュニティセンター	ちいさぎいじゆうしゃたいしやう 地域在住者対象	ちいさぎいじゆうしゃたいしやう 地域在住者対象			
		きん 金・16:00～17:00	ひがしところざわ わださんちやうめ 東所沢 和田三丁目 集会所	しんところざわ せいぶしんじゆく 新所沢 公民館	しんところざわ せいぶしんじゆく 新所沢(西武新宿)			
		ど 土・10:00～12:00	しんところざわ こうみんかん 新所沢 公民館	しんところざわ こうみんかん 新所沢 公民館	//			
		ねんぼっそく 2012年発足／ボランティア数：25名／活動：青少年のための日本語・教科学習支援・交流会・研修会など						
		ひとり じやうきやう み こども一人ひとりの状況を見ながら、学校との連携、家族とのコミュニケーションをとり、様々な形態での支援を行っています。						
せいぶ 西部 6	ふじみ野市	ふじみの国際交流センター 国際子どもクラブ	ど 土・9:15～12:00	ふじみの国際交流センター	カミフクオカ 上福岡 とうぶとうじやう (東武東上)	049-256-4290 ふじみの国際 交流センター		



こ ども に ほん 語 きょう しつ あん ない かい いん が い  
 子 ども 日 本 語 教 室 案 内 (会 員 外)

No.	しちようめい 市町名	にほんごきょうしつ 日本語教室	かつどうび じかん 活動日・時間	かつどうばしょ 活動場所	もよりえき 最寄駅	れんらくさき 連絡先	ひよう 費用
ちゆうおう 中央 1	さいたま市 浦和区	にほんごのへや・子どもコース	きん 金・18:00～20:00 だい きん やす 第5・金は休み	うらわえきひがしぐち 浦和駅東口 コムナーレ9F	うらわ 浦和 (JR)	048-813-8500 こくさいりゅう 国際交流センター	なし
とうぶ 東部 2	そうかし 草加市	にほんごひろば たぶんか がくしゅうじゅく 多文化 こども学習塾	げつ 月・10:30～12:15 だい ど 第2・4土 13:30～16:30	そうかしりつちゅうおうとしょかん 草加市立中央図書館2F	どっきよだいがくまえ 獨協大学前 とうぶ (東武スカイツリー)	090-6528-4892 よこほり 横堀	なし
せいぶ 西部 3	いるまし 入間市	くろす にほんご 黒須ラテン日本語クラブ よう でんわ れんらく (要・電話連絡)	きん 金・20:00～21:30	くろすこうみんかん 黒須公民館	いるまし 入間市 せいぶいけぶくろ (西武池袋)	04-2964-1111 し じちぶんかか 市・自治文化課	100円/回 えん かい
せいぶ 西部 4	かわごえし 川越市	にほんごがくしゅうしえんきょうしつ ケリア日本語学習支援教室	すい 水・17:00～19:00	こくさいこうりゅう 国際交流センター (クラッセ川越5F)	かわごえ 川越 かわごえ とうぶとうじょう (JR川越/東武東上)	049-222-0363 なかの 中野	なし
せいぶ 西部 5	かわごえし 川越市	にほんご クラッセで日本語 ジュニアクラス	ど 土・14:00～16:00	こくさいこうりゅう 国際交流センター (クラッセ川越5F)	かわごえ 川越 かわごえ とうぶとうじょう (JR川越/東武東上)	049-224-5506 こくさいぶんかこうりゅうか 国際文化交流課	なし
せいぶ 西部 6	にいざし 新座市	にほんご こどもの日本語クラブにいざ	だい げつ だい もく 第1・2・3月と第4木 18:00～19:30	にいざほつとぶらざ	し き みなみぐち 志木(南口) とうぶ とうじょう (東武東上)	090-1701-5572 なかむら 中村	300円/月 えん つき
せいぶ 西部 7	ふじみし 富士見市	にほんごがくしゅう こども日本語学習クラブ	すい 水・17:00～19:00	みずほ台 コミュニティーセンター	みずほ台 みずほ台 とうぶとうじょう (東武東上)	090-2334-4678 まつお 松尾	なし
せいぶ 西部 8	みよしまち 三芳町	にほんごひろば みよしこども日本語広場	げつ すい きん 月・水・金 しょうがくせい 小学生 15:00～17:00 ちゅうがくせい 中学生 19:00～21:00	ふじくぼこうみんかん 藤久保公民館	つるせ 鶴瀬 とうぶとうじょう (東武東上)	090-9344-0486 かじ 梶	なし



おや こ に ほん ご きょう しつ あん ない かいいん  
親 子 日 本 語 教 室 案 内 (会 員)

No.	市町名	日本語教室	活動日・時間	活動場所	最寄駅	連絡先	費用
せいぶ 西部 1	ふじみ野市	おおい おやこにほんごきょうしつ 大井 親子日本語教室	ど 土・13:30～15:30	ちゅうおうこうみんかん 中央公民館	ふじみ野 の とうぶとうじょう (東武東上)	れんらくさき 連絡先 はらだ 原田	ひよう 費用 なし

おや こ に ほん ご きょう しつ あん ない かいいんがい  
親 子 日 本 語 教 室 案 内 (会 員 外)

No.	市町名	日本語教室	活動日・時間	活動場所	最寄駅	連絡先	費用
ちゅうおう 中央 1	さいたま市 みなみく 南区	たぶんかこそだ かい 多文化子育ての会 Coconico(ココニコ)	だい 第1・3・5 げつ 月・10:30～14:00	コープみらい うらわ コーププラザ浦和	みなみうらわ 南浦和 (JRけいひんとうほく 京浜東北)	080-6123-0175 いのうえ 井上	なし
ちゅうおう 中央 2	さいたま市 きたく 北区	ちきゅう こ ななさと 地球っ子クラブ2000 (七里)	だい だい ど 第2・第4 土 10:00～12:00	ななさとこうみんかん 七里公民館	ななさと 七里 (とうぶ 東武アーバンパーク)	090-8804-4249 たかやなぎ 高柳	なし
せいぶ 西部 3	わこうし 和光市	Mama & Kid's club Wako (ママ アンド キッズ クラブ ワコウ)	だい もく 第2木 11:00～12:00	もくれんハウス	わこうし とうぶとうじょう 和光市(東武東上) ある ふん 歩いて5分	048-468-9224 おおつか 大塚	なし
せいぶ 西部 4	わこうし 和光市	がいこくじん 外国人おやこのつどい こうりゅう (交流のみ)	だい 第2 もく 木・11:00～12:00	もくれんハウス	わこうし 和光市 (とうぶとうじょう 東武東上)	048-466-2658 しのだ 篠田	なし



埼玉日本語ネットワークは、日本語の学習及びその支援に関わる、団体・個人のネットワーク作りと情報交換を目的とした日本語ボランティアグループで、現在会員は45団体と26個人です。この教室案内の掲載数は会員、会員外合わせて127団体です。

【入会のご案内とお問合せ】入会ご希望の方は下記までお申し込みください。所定のフォームを用意しております。

- ・メールでお申し込みの方 ⇒ [saitamanihongonetwork@gmail.com](mailto:saitamanihongonetwork@gmail.com) (担当:堀口よう子)
- ・FAXでお申し込みの方 ⇒ 048-422-3569 (FAX専用) (担当:斎藤純子)
- ・年会費 ⇒ 2,000円(団体会員) / 1,000円(個人会員)
- ・お問い合わせ先 ⇒ 携帯090-1422-8667(担当:斎藤純子)

「日本語教室案内 2019」の情報を、他の HP 等に掲載される場合は、  
下記までご連絡ください。

埼玉日本語ネットワーク 代表 山尾三枝子 [yamao3@ac.auone-net.jp](mailto:yamao3@ac.auone-net.jp)



《制作スタッフ》

山尾三枝子 ・ 平栗彰子 ・ 斎藤純子 ・ 大野恭弘 ・ 野澤明子 ・ 大野妙子

桐山たか子 ・ 堀口揺子 ・ 川鍋美明 ・ 徳丸新二 ・ 鈴木和子 ・ 早坂功 (HP 版)