

中国語版

中文版



埼玉県マスコット

さいたまっち&コバトン

※埼玉県HPからMoshiMoshiで検索

http://www.pref.saitama.lg.jp/f2214/moshimoshi.chinese.html



この
75号

ねん がつ
2023年 6月

編集:埼玉県教育局 市町村支援部 義務教育指導課 TEL. 048-822-0899 E-mail: a6760-30@pref.saitama.lg.jp

にほんご ぼご こ ぼごしゃ こうこうしんがく
日本語を母語としない子どもと保護者の高校進学ガイダンス2023

以不以日语为母语的学生和家长为对象的2023高中升学说明会

ことし 今年も「日本語を母語としない子どもと保護者の高校進学ガイダンス2023」が、8月
いつか 5日(土) 13:30~16:30、大宮ソニックシティで開催されます。ポルトガル語・
ちゅうごくご えいご ス페인語・中国語・英語・タガログ語・ベトナム語の通訳が皆さんをサポートします。
けんりつこうこう せんせい が た ちよくせつ しつもん そうだん げんえきこうこうせい にゆうしたいけん はっぴよう
県立高校の先生方に直接、質問・相談ができます。現役高校生による入試体験の発表もあ
ります。当日は、6か国語に翻訳した高校進学のリーフレットを用意しています。参加希望
かた ぜんぜん よやく ひつよう
の方は、事前に予約が必要です。
よやくほうほう じっしじかん くわ ないよう さいたまけんこくさいこうりゅうきょうかい
予約方法や実施時間など詳しい内容は、埼玉県国際交流協会のホームページのトップペー
じ、Topics欄から確認してください。参加費は無料です。

今年的《以不以日语为母语的学生和家长为对象的2023高中升学说明会》，也将在8月5日(周六)的13:30至16:30，在大宫的ソニックシティ举行。葡萄牙语、西班牙语、汉语、英语、他加禄语和越南语的传译者们，也将为大家提供帮助。在会上，可以直接向高中的老师提出自己的疑问并咨询各种信息。当天，也有在读的高中生发表他们的升学经验之谈。还有，在会上我们还准备了翻译成六国语言的高中升学小册子。希望参加者，需要提前预约。

预约方法及实施时间等详细内容，请在埼玉县国际交流协会网站首页的“主题”栏中，进行确认。参加费用为免费。



URL:<https://sia1.jp/>

らん
ぜひご覧ください!
请查阅!

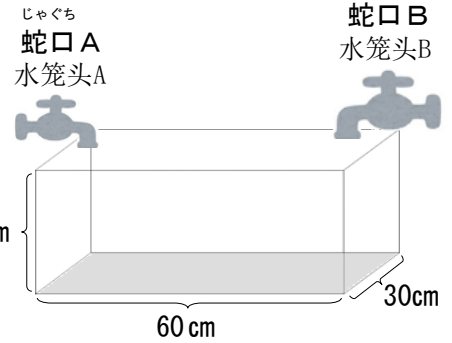


さんすう
算数クイズ
算数謎語

今回は水そうに水を入れたとき、いっぱいになるまでの時間を考えましょう。算数や数学の学習を利用することで、これから起きることを予測することができます。这次我们思考一下要把水槽灌满水需要多少时间。利用算数或数学的知识，可以预测即将发生的事情。

《問》 <問>

右の図のような、水が入っていない直方体の水そうがあります。如右图所示，有一个没有水的长方形水槽。



(1) この水そうに蛇口Aだけを使って一定の水量で水を入れたとき、水を入れていた時間と水の深さの関係は、下の表1のようになりました。水そうがいっぱいになるまでの時間は何分ですか。

(1) 如果只使用水笼头A灌水，在灌入了一定水量后，灌水时间和水的深度之间的关系如下表1所示。那么将水槽灌满水需要几分钟呢？

水を入れていた時間(分) 灌水時間(分)	2	4	6	8	...
水の深さ (cm) 水的深度 (cm)	3	6	9	12	...

(2) 蛇口Aだけで、水そうの水をいっぱいにするためには時間がかかるので、蛇口Bも同時に使って水を入れたとき、水を入れていた時間と水の深さの関係は、下の表2のようになりました。蛇口Bだけを使って水を入れるとき、水そうの水がいっぱいになるまでの時間は何分ですか。ただし、蛇口A、蛇口Bから出る水量は、それぞれ一定の水量とします。

(2) 因为只使用A笼头时，灌满水槽需要时间较长，如果同时使用B笼头时，灌水时间和水的深度之间的关系如下表2所示。如果只使用B笼头时，把水槽灌满水需要几分钟呢？我们假设A和B笼头的出水量是恒定的。

水を入れていた時間(分) 灌水時間(分)	3	5	7	9	...
水の深さ (cm) 水的深度 (cm)	12	20	28	36	...

《解答・解説》 《解答和解说》

この問題では、蛇口から一定の水量の水が出るので、水を入れていた時間と水の深さは比例すると考えることができます。在这个问题中，因为从水笼头的出水量为恒定，那么可以从灌水的时间和水的深度成比例来考虑。

(1) 表1から蛇口Aだけを使ったときに、1分ごとに増える水の深さを求めます。2分で3cmの深さになったので、 $3 \div 2 = 1.5$ 。1分ごとに1.5cmずつ水が深くなります。この水そうの深さは45cmなので、 $45 \div 1.5 = 30$ 。水そうがいっぱいになるまでの時間は30分です。 答え 30分

(1) 从表1中，我们可以得知仅使用A笼头时，灌水1分钟水位上升的高度。因为2分钟上升了3cm， $3 \div 2 = 1.5$ 。灌水1分钟水位上升了1.5cm。这个水槽的深度是45cm， $45 \div 1.5 = 30$ 。所以灌满水槽需要30分钟。

答案：30 分钟

(2) まず、表2から蛇口Aと蛇口Bの両方を使ったときに、1分ごとに増える水の深さを求めます。3分で12cmの深さになったので、 $12 \div 3 = 4$ 。1分ごとに4cmずつ水が深くなります。次に、蛇口Aだけを使ったときは1分ごとに1.5cmずつ水が深くなるので、蛇口Bだけを使ったときは、 $4 - 1.5 = 2.5$ 。1分ごとに2.5cmずつ水が深くなります。この水そうの深さは45cmなので、 $45 \div 2.5 = 18$ 。水そうがいっぱいになるまでの時間は18分です。 答え 18分

(2) 首先，我们可以从表2中求解同时使用两个笼头时每分钟上升的水位高度。因为是3分钟上升了12cm， $12 \div 3 = 4$ 。也就是说每分钟上升了4cm。然而只使用A时，每分钟上升1.5cm，所以只使用B笼头时，每分钟上升的高度是 $4 - 1.5 = 2.5$ 。也就是说每分钟水位上升2.5cm。这个水槽的深度是45cm， $45 \div 2.5 = 18$ 。所以，灌满这个水槽需要18分钟。

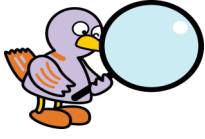
答案：18 分钟

*** 別の考え方 另一种思维方式 ***

この問題を比例で考えるとき、水を入れていた時間をx、水の深さをyとして、式やグラフを使って考えることもできるので挑戦してみてください。

在按比例考虑这个问题时，可以尝试一下使用公式和图形来解答。把灌水的时间设为x，水的深度设为y。

くご
国語クイズ
語文謎語



こんかい どうおん い じ
今回は同音異字です。
おと おな
同音異字とは、音が同じですが、字と意味が違う漢字です。
じ い み ちが かんじ
□の中の漢字はどちらの文に使うと思いますか。やってみてください！！
ななか ぶん つか おも
这次是同音字（发音相同，但是字的意思不一样的汉字）。
你认为方框□中的汉字，将在哪个句子中使用呢？

(例)

早

速

① く走る。

(快跑)

② 朝 く起きる。

(早上要早起)

(2)

会

合

① 気の う友達。

(意气相投的朋友)

② 公園で友達と った。

(在公园和朋友相遇)

(4)

立

建

① 計画を てる。

(起草计划)

② 大きなビルを てる。

(建造高楼)

(6)

効

聞

① この薬は風邪に く。

(这个药对感冒有效)

② 先生の話 く。

(要听老师的话)

(1)

直

治

① 寝ぐせを す。

(改正睡眠习惯)

② 病気を す。

(把病治好)

(3)

空

開

① 窓側の席が いている。

(靠窗的座位空着)

② 教室の窓を けた。

(教室的窗户开着)



(5)

切

着

① 野菜を る。

(切蔬菜)

② 制服を る。

(穿制服)

(7)

買

飼

① 新しい鉛筆を いました。

(买了新铅笔)

② 犬を いたい。

(想养狗)



⑤ ① ① (5) ② ② ① (9) ② ② ② ② ① (5)
② ② ① (7) ① ① (6) ① ① (9) ① ① (6) ① ① (9)
② ② ① (4) ① ① (7) ① ① (8) ① ① (2) ① ① (1) ① ① (1)
② ② ① (4) ① ① (7) ① ① (8) ① ① (2) ① ① (1) ① ① (1)

<答案>

かんとうだいしんさい

関東大震災から100年

むか

2023年9月1日で関東大震災から100年を迎えます。

かながわけん せいぶ しんげん さいたま ちば とくしょうと やまなし げんざい
神奈川県西部を震源とする関東大震災では、埼玉県・千葉県・東京都・神奈川県・山梨県で現在の

しんど そうとう ゆ かんそく ほっかいどうどうなん ちゅうごく しこくちほう ひろ はんい はっせい
震度7相当の揺れを観測、さらに北海道道南から中国・四国地方にかけて広い範囲で揺れが発生しました。

ちゅうじょうじかん ちゅうしよくじかん おお かさい お ひがい かくだい
ちょうど昼食時間にあたる11時58分に発生したため、多くの火災が起き被害が拡大したそうです。

にほん せかいゆうすう たいこく きんきゅう そくほう なが
日本は世界有数の地震大国です。地震はいつ発生するかわかりません。緊急地震速報が流れたり、地震の
かん いちどかんが
揺れを感じたりしたら、どうしたらよいか、もう一度考えてみましょう。

じぶん み あんぜん かくほ
・まず、あわてずに自分の身の安全を確保する。

しつない どうぶ ほご じょうぶ つくえ した ぼしょ ひなん そと と だ
・室内では、頭部を保護し、丈夫な机の下など安全な場所に避難する。あわてて外へ飛び出さない。

おくがい べい たお はな
・屋外では、ブロック塀など倒れてきそうなものから離れる。

かんばん まど はへん らつかぶつ ちゅうい
看板や窓ガラスの破片など落下物に注意する。

すべ かい お ていし お
・エレベーターでは、全ての階のボタンを押して停止させ、すぐに降りる。

てつどう かわ て
・鉄道・バスでは、つり革・手すりにしっかりつかまる。

うみ かいがん たかだい つなみけいほう ほししゅつ ふ はた
・海では、海岸から離れ高台などに避難する。津波警報が発出されたときに振られる旗、津波フラッグを
かくにん
確認したら、すぐに避難する。

きんきゅうじ さいがいじ かぞく でんわ ちよくせつはなし ぼあい あ
緊急時・災害時に、家族と電話などで直接話ができない場合でも、どこで会うかなど家族でルール
き たいせつ
を決めておくことも大切です。



関東大地震100周年

2023年9月1日是关东大地震100周年。

在震中位于神奈川县西部的关东大地震中，埼玉县、千叶县、东京都、神奈川县及山梨县都观察到了相当于现在地震强度7级的震动，此外，从北海道道南到中国和四国地区的大范围内都发生了摇动。由于又刚好发生在11:58分，也就是午餐时间，因此发生了许多火灾，使得灾害扩大。

日本是世界上地震最易发的国家之一。我们不能预测地震发生在何时。我们不妨再次考虑一下当听到地震预警或感觉到地震的摇晃时该怎么办！

首先，不要慌忙着急，要确保自己的安全。

如果在室内，要保护头部，躲藏在牢固的书桌下面等安全的地方避难。不要急于往外走。

如果是在室外，要尽量远离会有倒塌危险的围墙等场所。

要小心掉落的物体，如广告牌或窗户的玻璃碎片等。

如果是在电梯中，要立刻按下所有楼层的按钮立即停止电梯，并快速离开电梯。

如果是正在乘坐电车或巴士时，请抓紧吊带或扶手。

如果是在海边，则请远离海岸到高地避难。如果有海啸警报时，在确认了发出警报时挥动的海啸旗帜后，立即避难。

在紧急情况或发生灾害时会发生无法直接与家人通话的情况，那么和家人事先商定好紧急情况下的集合地点是很重要的。

