



埼玉県マスコット

さいたまっち&amp;コバトン

# MoshiMoshi

81号

2025年6月

June 2025

編集:埼玉県教育局 市町村支援部 義務教育指導課 TEL. 048-822-0899 E-mail: a6760-30@pref.saitama.lg.jp

さいたまけんがくりよく がくしゅうじょうきょうちょうさ

## 埼玉県学力・学習状況調査について

### About the Saitama Prefecture Academic Ability and Study Conditions Survey

しょうがっこう ねんせい ちゅうがっこう たいしょう じっし ことごと  
 小学校4年生から中学校3年生までを対象に実施されている「埼玉県学力・学習状況調査」は、国語と  
 さんすう すうがく きょうか えいご くわ かん しゃかい まも  
 算数・数学の2教科、中学校2、3年生は英語を加えた3教科に関する調査と、社会のルールやマナーを守る  
 いしき がくしゅういよく ほうほう せいかつしゅうかん しつもん こうせい たんまつ つか  
 意識、学習意欲や方法、生活習慣などをみる質問調査で構成されていて、タブレット端末などを使って  
 おこな こんねんど けっか がっきこう たんにん せんせい へんきやく よてい  
 行います。今年度の調査結果は、2学期以降に担任の先生から返却される予定です。

こんかい こじんけっかひょう みかた れい せつめい  
 今回は、教科に関する個人結果表の見方について中学校3年生の国語を例にして説明します。

The Saitama Prefecture Academic Ability and Study Conditions Survey is aimed at students between 4th year elementary and 3rd year junior high school. The survey is to be completed using a tablet computer and consists of Japanese and Mathematics questions, with English subject questions being added for 2nd and 3rd year junior high students. The survey also includes questions about following ~~\*and protecting~~ manners and social norms, willingness to study, study methods, and daily habits. This years survey results will be returned by the homeroom teachers sometime after the 2nd semester. 訂正: \*and protecting は不要でした。Correction: The “\* and protecting” part is unnecessary.

In this edition we will use the results of the 3rd year junior high school Japanese survey to explain how to interpret the individual tables for each subject.

#### 今までの学力の変化 Changes in Academic Ability So Far

Year	小4	小5	小6	中1	中2	中3
Level	4th year	5th year	6th year	1st year	2nd year	3rd year
高	12					
	11					
	10					
↑	9					
	8					
学力	7					
	6					
	5					
↓	4					
	3					
低	2					
	1					

あか いち がくりよく  
 赤いバーの位置で学力のレベルを表しています。  
 ぜんがくねん くら  
 前学年の位置と比べることで  
 へんか わ  
 学力の変化が分かります。  
 The red bar represents “academic ability”.  
 By comparing it to previous years, we are able to see the change.

しろ ぶぶん はんい  
 白い部分が学力調査範囲です。  
 しゅつだい  
 出題範囲は、前学年までに  
 ないよう  
 学習した内容になります。  
 The white part is the scope of the research on academic performance. The content of the test is the subjects studied up until the previous school year.

だんかい あ むずか もんだい と ちから  
 学力のレベルは1～12までの段階で表し、レベルが上がるほど難しい問題を解く力があります。  
 Academic performance is measured on a scale from 1 to 12. The higher the level, the more difficult it is to solve the problem.

## 教科の領域等別正答率など Percentage of Correct Answers Per Area

	あなたの 正答数 Number of Correct Answers	問題数 Number of Questions	あなたの 正答率(%) Percentage of Correct Answers	埼玉県 平均正答率 Saitama Prefecture Average Correct Answer Rate	あなたの かけた時間 Time Spent (* 1)	県平均 かけた時間 Average Time Spent (Prefecture)
ア	11	13	84.6	54.0	10分00秒	06分00秒
イ	7	8	87.5	65.0	15分00秒	08分00秒
ウ	2	3	66.7	72.1	05分00秒	05分00秒
エ	5	7	71.4	61.4	03分00秒	05分00秒
全体	25	31	80.6	60.2	33分00秒	24分00秒

未回答の問題 Questions Not Answered	表示していない問題 Questions Not Shown	あなたの見直し等の時間 Time Spent Making Corrections (* 2)	埼玉県の見直し等の時間 Average Time Spent Making Corrections (Saitama Prefecture)
なし	なし	12分00秒	21分00秒

ア～エは下記の各領域の説明を見てください

We will explain a to e below.

\* 1 「かけた時間」とは、各領域の各問題を解くのににかかった時間の合計。

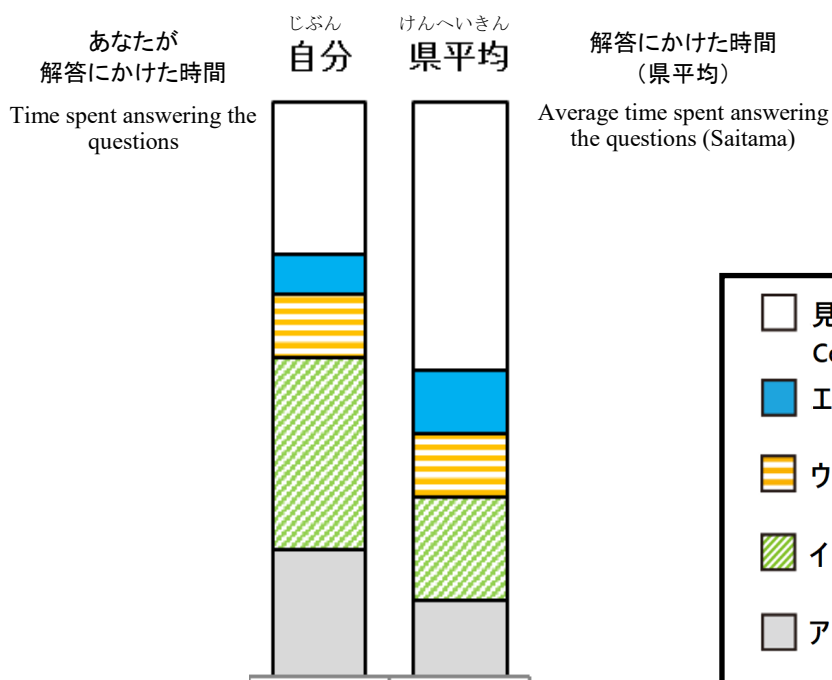
“Time Spent” is the total time used answering the questions of each subject.

\* 2 「見直し等の時間」は、調査全体の時間（小学生40分/中学生45分）から「かけた時間」を引いた時間。

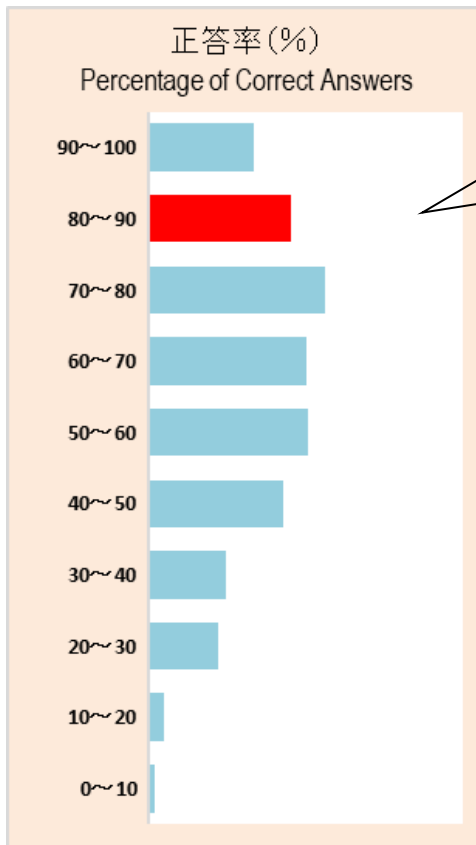
“Time Spent Making Corrections” is the overall test time (elementary students; 40 min/junior high school; 45 min) minus “Time Spent”.



## 領域別の解答時間分布 Distribution of Time for Correct Answers Per Area

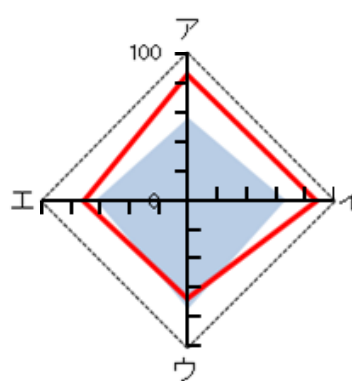


## 県全体の正答率分布 Distribution of Correct Answers in the Prefecture



あなたの正答率は、県全体の正答率分布の **■** に含まれています。

Your percentage of correct answers is included in the percentage of correct answers for the prefecture marked in red.



さいたまけんへいきん  
埼玉県平均正答率  
Average correct answers (Saitama)

あなた  
You



正多角形のレーダーチャートでは、その形がバランスよく、より大きく外側に広がっているほど、その領域の理解が深まっていることを表しています。へこんでいる部分は、努力が必要な領域かもしれません。

In the polygon on the radar chart, the more balanced it is, and the higher it is on each end, the more understanding you have in that area of knowledge. The lower parts are probably areas where you need to work harder.

## 県平均と比べて時間をかけた問題 Questions Which Took Longer than the Prefectural Average

領域等 Area				
問題の概要 Question Description				
見直し回数 * 3 Number of Corrections	正誤 C/E	県正答率 Percentage of Correct Answers (Prefecture)		
かけた時間 Time Spent	かけた時間 県平均 Average Time Spent (Prefecture)			

県平均より時間をかけて正解した問題や時間をかけたけれど間違えてしまった問題について確認することができます。県平均ほど時間をかけていない場合などは「—」となっています。

\* 3 見直し回数は、初めて解答が入力・保存された後に、その問題を再表示した回数です。

You can see which questions took you longer than the prefectural average and whether you got them right or wrong. If you didn't take as long as the average, the symbol “—” will appear.

\* 3 The number of corrections represents the number of times you saw that question again after entering and saving the answer for the first time.

## 学習に関するアドバイス Study Counseling

今回の学力の状況や、今後どのような学習をすれば、あなたの学力が伸びるのかなどが書かれています。

Here you will find the state of your academic performance as well as how to study to further improve your academic ability.

保護者の皆さん、個人結果表が返却されたら、子供達と一緒に「一年間に学習した内容がどれだけ身に付いているのか」「学力の伸び」を見てください。子供達自身が現在の自分の力を知り、学力の伸びを実感して自信を深めていくことはとても大切です。保護者に認められたり、ほめてもらえると子供達の「意欲」が高まります！子供達が自ら積極的に家庭学習に取り組んでいけるように、「よいところ」「努力が必要などころ」をもとに、子供達と一緒に具体的な目標を立てたり、習慣化するためのルール作りをしてみるなど、サポートをお願いします。

Parents and Guardians, upon receiving the Individual Results, please go over “How Much Do I Remember of What I Studied During the Year” and “Improving Academic Ability” with your child. It is important for the student to get a grasp of their current academic ability, get a sense of pride and accomplishment by improving, and further strengthen their confidence. Students who are praised and supported by their parents/guardians show an increase in motivation!

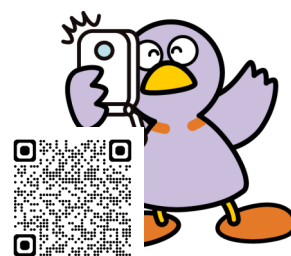
In order for children to be able to proactively work on their studies at home, we ask that you support them by thinking about concrete goals together with the child, and trying to create rules to create habits based on the “positive points” and “areas of improvement”.

埼玉県ホームページには、学力調査の類似問題等で作成した「復習シート」が掲載されていますので、ぜひ活用してください。

The Saitama Prefecture website contains “review exercises” similar to those in the Survey. Feel free to use them.

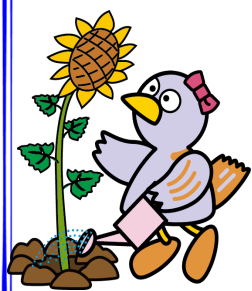
URL : <https://www.pref.saitama.lg.jp/f2214/gakutyous/images/fukusyuusi-to2.html>

※ 埼玉県学力・学習状況調査の結果は、学校の成績には一切含まれません。  
※ School grades are not used in the Performance Survey results.



## 日本語を母語としない子どもと保護者向けの高校進学相談会について

### Regarding High School Admission Orientation for Students and Guardian(s) Whose First Language is Not Japanese.



日本語を母語としない子どもと保護者向けの「高校進学相談会」が、県内数か所で開催される予定です。いずれも参加費は無料です。参加には、予約が必要です。

予約方法など詳しい情報は、7月以降、埼玉県国際課のホームページに掲載予定です。

また、同ホームページには、8か国語版の進学情報リーフレットや「高校進学について」と「学費・奨学金について」の2種類の動画が掲載されます。

是非、一度下記URLまたはQRコードから情報を確認してみてください。

The High School Admission Orientation for Students and Guardian(s) Whose First Language is Not Japanese is scheduled to be held in several locations in the prefecture. Participation is free for all sessions. Reservations are required to participate.

Detailed information, including how to make reservations, will be posted on the Saitama Prefecture International Affairs Division website from July onwards.

The website will also feature a leaflet on further education in eight languages, as well as two videos, "About Continuing to High School" and "About Tuition Fees and Scholarships."

For further information, please use the URL or QR code below.

URL: <https://www.pref.saitama.lg.jp/a0306/kokoguidance.html>



さんすう  
算数クイズ

Math Quiz

こんかい ふおー ふおーず  
今回は、「Four 4 s」4つの4ですべての整数が作れる魔法の数式に挑戦しよう！

Today, we're going to challenge ourselves with "The Four Fours Problem"! The magic equation that can create all integers with four fours.

$$4 \square 4 \square 4 \square 4 = \square$$

【問・Question】 下記の4つのルールに従って、4つの4の間の□に、+、-、×、÷（演算記号=数学で計算を行うための記号）を入れて、答えが0から10になる式を作ってみましょう。

Following the 4 rules below, insert the symbols +, -, x, ÷ (symbols used to make calculations in mathematics = operation symbol) in the squares between the four 4s, and we will make an equation that arrives at the results from 0 to 10.

【ルール・Rules】

- ① かっこは適宜活用してよい。 You can use parentheses where appropriate.
- ② 演算記号（+、-、×、÷）を入れずに44と2けたの数にしてもよい。  
You can make a two-digit number if you don't enter the operation symbols (+, -, x, ÷).
- ③ +、-、×、÷があるときは、×、÷を先に計算する。  
When there are operators +, -, x, ÷, first calculate the operations with x or ÷.
- ④ ( ) があるときは、先に ( ) の中を計算する。  
When there are parentheses ( ), calculate the operations inside the parentheses first.

【例・Example】

答えが0になる式 Equations that generate the result 0

★  $44 - 44 = 0$  ★  $(4 - 4) \times 4 \times 4 = 0$

1 から 10 まで作れるかな？  
Can you get the results 1 to 10?



0にどんな数をかけても、答えは0になるよね。

Any number multiplied by 0, equals 0.

【解答例・Example Solution】

4	x	4	÷	4	÷	4	=	1
4	÷	4	+	4	÷	4	=	2
( 4	+	4	+	4 )	÷	4	=	3
( 4	−	4 )	x	4	+	4	=	4
( 4	x	4	+	4 )	÷	4	=	5

( 4	+	4 )	÷	4	+	4	=	6
4	+	4	−	4	÷	4	=	7
4	+	4	+	4	−	4	=	8
4	+	4	÷	4	+	4	=	9
(44	−	4 )	÷	4	=	10		

解答例の他にも組み合わせはありますか？また、11以上の数も作ることができるのでしょうか？

ぜひ考えてみてください。

Are there any other combinations besides the ones presented in the example solution?

Also, can you get results greater than 11? Give it a try!



こくご  
国語クイズ

Japanese Quiz

みな し ことば あそ まえ  
皆さん、しりとりを知っていますか？しりとりは言葉をつなぐ遊びです。前の言葉の最後の文字から始まる新しい言葉をつなげていきます。  
Do you know shiritori? Shiritori is a word-connecting game. We use the last syllable of the previous word to create a new word that begins with that syllable.

こんかい かんじ よ かた すず ほうこう たて よこ い  
今回は漢字の読み方でしりとりをします。進める方向は縦か横です。漢字を読みながらゴールまで行きましょう！  
This time we will do shiritori using the kanji readings. You can advance horizontally or vertically. Let's reach the exit by reading the kanji!

れい  
(例)  
(Example)

赤	虫	元
形	力	楽
一	半	首

ゴール Goal

ヒント！ Hint！

おんよ くんよ りょうほう ため  
音読みと訓読みの両方を試してみよう！  
Try both the Chinese (*onyomi*) and Japanese (*kunyomi*) reading!

あか かたち ちから ラク くび  
赤 → 形 → 力 → 楽 → 首

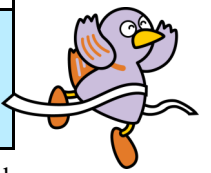


スタート Start



梅	木	口	力	来
明	雲	顔	所	糸
色	六	馬	老	暗
勇	着	豆	草	里
題	数	名	育	鳥

ゴール Goal



こた  
<答え Answer>

うめ 梅	モク 木	くち 口	ちから 力	ライ 来
メイ 明	くも 雲	かお・ガン 顔	ところ 所	いと 糸
いろ 色	ろく 六	うま 馬	ろう 老	アン 暗
ゆう 勇	チャク 着	まめ 豆	くさ 草	さと 里
だい 題	かず・スウ 数	メイ 名	イク 育	とり 鳥

ちゅうごくご はつおん  
音読みは中国語の発音をもとにした読み方です。  
い み あ にほんご あ  
訓読みは漢字の意味に合わせて日本語を当てはめた読み方です。  
答えでは音読みのふりがなを「カタカナ」で、訓読みのふりがなを「ひらがな」で表しています。  
Onyomi is the reading based on Chinese pronunciation.  
Kunyomi is the reading where the Japanese word is used according to the meaning of the kanji.  
In the answer to the left, the furigana for onyomi is written in katakana, and for kunyomi it is written in hiragana.