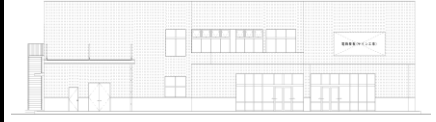


CASBEE®-建築(新築)

評価結果

■使用評価マニュアル: CASBEE-建築(新築)2016年版 使用評価ソフト: CASBEE-BD_NC_2016(v3.0)

| 1-1 建物概要 | | 1-2 外観 | |
|----------|--------------------|--------|----------------|
| 建物名称 | (仮称)ドラッグコスモスせんげん台店 | 階数 | 地上2F |
| 建設地 | 埼玉県越谷市 | 構造 | S造 |
| 用途地域 | 第二種住居地域、法22条区域、市街 | 平均居住人員 | 30人 |
| 地域区分 | 6地域 | 年間使用時間 | 4,380時間/年(想定値) |
| 建物用途 | 物販店、病院 | 評価の段階 | 実施設計段階評価 |
| 竣工年 | 2021年3月 予定 | 評価の実施日 | 2020年7月27日 |
| 敷地面積 | 3,637㎡ | 作成者 | 小見 仁之 |
| 建築面積 | 1,663㎡ | 確認日 | 2020年7月28日 |
| 延床面積 | 2,493㎡ | 確認者 | 小見 仁之 |



2-1 建築物の環境効率(BEEランク&チャート)

BEE = 1.3

S: ★★★★★ A: ★★★★★ B+: ★★★★★ B: ★★★★★ C: ★

2-2 ライフサイクルCO₂(温暖化影響チャート)

標準計算

30%: ★★★★★ 60%: ★★★★★ 80%: ★★★★★ 100%: ★★★★★ 100%超: ★★★★★

①参照値 ②建築物の取組み ③上記+②以外の ④上記+

0 46 92 138 184 230 276 322 368 414 (kg-CO₂/年・m²)

このグラフは、LR3中の「地球温暖化への配慮」の内容を、一般的な建物(参照値)と比べたライフサイクルCO₂排出量の目安で示したものです

2-3 大項目の評価(レーダーチャート)

2-4 中項目の評価(バーチャート)

Q のスコア = 2.6

Q1 室内環境

Q1のスコア = 2.7

Q2 サービス性能

Q2のスコア = 2.9

Q3 室外環境(敷地内)

Q3のスコア = 2.1

LR のスコア = 3.8

LR1 エネルギー

LR1のスコア = 4.4

LR2 資源・マテリアル

LR2のスコア = 3.1

LR3 敷地外環境

LR3のスコア = 3.7

| 3 設計上の配慮事項 | | |
|---|--|--|
| 総合 | その他 | |
| ・効率的な設備システムを導入し、地球温暖化へ配慮している | ・特になし | |
| Q1 室内環境 ・必要に応じた空調設備計画がなされており、安定した環境を保っている | Q2 サービス性能 ・天井高を確保し、広さ感に配慮している ・耐用年数の長い給排水管を利用 | Q3 室外環境(敷地内) ・敷地周囲に緑地を配した計画をしている ・隣地に面した外壁に壁面緑化の計画をしている |
| LR1 エネルギー ・高効率設備機器を採用し、設備システムの高効率化に努めている | LR2 資源・マテリアル ・発泡剤を用いた断熱材を採用せず、フロン・ハロンの回避に努めている | LR3 敷地外環境 ・ガス設備を採用しない等、大気汚染防止に努めている |

■CASBEE: Comprehensive Assessment System for Built Environment Efficiency (建築環境総合性能評価システム)
 ■Q: Quality (建築物の環境品質)、L: Load (建築物の環境負荷)、LR: Load Reduction (建築物の環境負荷低減性)、BEE: Built Environment Efficiency (建築物の環境効率)
 ■「ライフサイクルCO₂」とは、建築物の部材生産・建設から運用、改修、解体廃棄に至る一生の間の二酸化炭素排出量を、建築物の寿命年数で除した年間二酸化炭素排出量のこと
 ■評価対象のライフサイクルCO₂排出量は、Q2、LR1、LR2中の建築物の寿命、省エネルギー、省資源などの項目の評価結果から自動的に算出される

CASBEE-建築(新築)2016年版
(仮称)ドラッグコスモスせんげん台店

■使用評価マニュアル: CASBEE-建築(新築)2016年版

欄に数値またはコメントを記入

■評価ソフト: CASBEE-BD_NC_2016(v3.0)

| スコアシート | | 実施設計段階 | | | | | | | |
|-----------------------|--|-----------------------|--|------------|-------------|-----|------|----|------------|
| 配慮項目 | | 環境配慮設計の概要記入欄 | | 評価点 | 重み係数 | 評価点 | 重み係数 | 全体 | |
| Q 建築物の環境品質 | | | | | | | | | 2.6 |
| Q1 室内環境 | | | | | 0.40 | | - | | 2.7 |
| 1 音環境 | | | | 2.6 | 0.15 | - | - | | 2.6 |
| 1.1 室内騒音レベル | | | | 3.0 | 0.40 | - | - | | |
| 1.2 遮音 | | | | 3.0 | 0.40 | - | - | | |
| 1 開口部遮音性能 | | | | 3.0 | 1.00 | - | - | | |
| 2 界壁遮音性能 | | | | - | - | - | - | | |
| 3 界床遮音性能(軽量衝撃源) | | | | - | - | - | - | | |
| 4 界床遮音性能(重量衝撃源) | | | | - | - | - | - | | |
| 1.3 吸音 | | | | 1.0 | 0.20 | - | - | | |
| 2 温熱環境 | | | | 2.0 | 0.35 | - | - | | 2.0 |
| 2.1 室温制御 | | | | 3.0 | 0.50 | - | - | | |
| 1 室温 | | | | 3.0 | 0.47 | - | - | | |
| 2 外皮性能 | | | | 3.0 | 0.18 | - | - | | |
| 3 ゾーン別制御性 | | | | 3.0 | 0.34 | - | - | | |
| 2.2 湿度制御 | | | | 1.0 | 0.20 | - | - | | |
| 2.3 空調方式 | | | | 1.0 | 0.30 | - | - | | |
| 3 光・視環境 | | | | 3.0 | 0.25 | - | - | | 3.0 |
| 3.1 昼光利用 | | | | 3.0 | 0.51 | - | - | | |
| 1 昼光率 | | | | - | - | - | - | | |
| 2 方位別開口 | | | | - | - | 3.0 | - | | |
| 3 昼光利用設備 | | | | 3.0 | 1.00 | - | - | | |
| 3.2 グレア対策 | | | | - | - | - | - | | |
| 1 昼光制御 | | | | - | - | - | - | | |
| 3.3 照度 | | | | - | - | - | - | | |
| 3.4 照明制御 | | | | 3.0 | 0.49 | - | - | | |
| 4 空気質環境 | | | | 3.4 | 0.25 | - | - | | 3.4 |
| 4.1 発生源対策 | | | | 4.0 | 0.50 | - | - | | |
| 1 化学汚染物質 | | 規制対象外となる建築材料をほぼ全面的に採用 | | 4.0 | 1.00 | - | - | | |
| 4.2 換気 | | | | 2.0 | 0.30 | - | - | | |
| 1 換気量 | | | | 3.0 | 0.50 | - | - | | |
| 2 自然換気性能 | | | | - | - | - | - | | |
| 3 取り入れ外気への配慮 | | | | 1.0 | 0.50 | - | - | | |
| 4.3 運用管理 | | | | 4.2 | 0.20 | - | - | | |
| 1 CO ₂ の監視 | | | | 3.0 | 0.40 | - | - | | |
| 2 喫煙の制御 | | 全室禁煙となっている | | 5.0 | 0.60 | - | - | | |
| Q2 サービス性能 | | | | - | 0.30 | - | - | | 2.9 |
| 1 機能性 | | | | 2.8 | 0.40 | - | - | | 2.8 |
| 1.1 機能性・使いやすさ | | | | 3.0 | 0.40 | - | - | | |
| 1 広さ・収納性 | | | | - | - | - | - | | |
| 2 高度情報通信設備対応 | | | | - | - | - | - | | |
| 3 バリアフリー計画 | | | | 3.0 | 1.00 | - | - | | |
| 1.2 心理性・快適性 | | | | 3.0 | 0.30 | - | - | | |
| 1 広さ感・景観 | | | | 3.0 | 0.26 | - | - | | |
| 2 リフレッシュスペース | | | | 3.0 | 0.26 | - | - | | |
| 3 内装計画 | | | | 3.0 | 0.47 | - | - | | |
| 1.3 維持管理 | | | | 2.5 | 0.30 | - | - | | |
| 1 維持管理に配慮した設計 | | | | 3.0 | 0.50 | - | - | | |
| 2 維持管理用機能の確保 | | | | 2.0 | 0.50 | - | - | | |
| 2 耐用性・信頼性 | | | | 2.9 | 0.30 | - | - | | 2.9 |
| 2.1 耐震・免震・制震・制振 | | | | 3.0 | 0.50 | - | - | | |
| 1 耐震性(建物のこわれにくさ) | | | | 3.0 | 0.80 | - | - | | |
| 2 免震・制震・制振性能 | | | | 3.0 | 0.20 | - | - | | |
| 2.2 部品・部材の耐用年数 | | | | 3.2 | 0.30 | - | - | | |
| 1 躯体材料の耐用年数 | | | | 3.0 | 0.20 | - | - | | |
| 2 外壁仕上げ材の補修必要間隔 | | | | 2.0 | 0.20 | - | - | | |
| 3 主要内装仕上げ材の更新必要間隔 | | | | 3.0 | 0.10 | - | - | | |
| 4 空調換気ダクトの更新必要間隔 | | | | 3.0 | 0.10 | - | - | | |
| 5 空調・給排水配管の更新必要間隔 | | 空調 約30年、給排水管 約40年 | | 5.0 | 0.20 | - | - | | |
| 6 主要設備機器の更新必要間隔 | | | | 3.0 | 0.20 | - | - | | |
| 2.4 信頼性 | | | | 2.6 | 0.20 | - | - | | |
| 1 空調・換気設備 | | | | 3.0 | 0.20 | - | - | | |
| 2 給排水・衛生設備 | | | | 2.0 | 0.20 | - | - | | |
| 3 電気設備 | | | | 3.0 | 0.20 | - | - | | |
| 4 機械・配管支持方法 | | | | 3.0 | 0.20 | - | - | | |
| 5 通信・情報設備 | | | | 2.0 | 0.20 | - | - | | |

| | | | | | | | |
|---------------------------|--|---------------------------------|------------|-------------|---|---|------------|
| 3 対応性・更新性 | | | 3.1 | 0.30 | - | - | 3.1 |
| 3.1 空間のゆとり | | | 3.4 | 0.30 | - | - | |
| 1 階高のゆとり | | | 3.0 | 0.60 | - | - | |
| 2 空間の形状・自由さ | | 耐力壁がない為、プランニングの自由度が高い | 4.0 | 0.40 | - | - | |
| 3.2 荷重のゆとり | | | 3.0 | 0.30 | - | - | |
| 3.3 設備の更新性 | | | 3.0 | 0.40 | - | - | |
| 1 空調配管の更新性 | | | 3.0 | 0.20 | - | - | |
| 2 給排水管の更新性 | | | 3.0 | 0.20 | - | - | |
| 3 電気配線の更新性 | | | 3.0 | 0.10 | - | - | |
| 4 通信配線の更新性 | | | 3.0 | 0.10 | - | - | |
| 5 設備機器の更新性 | | | 3.0 | 0.20 | - | - | |
| 6 バックアップスペースの確保 | | | 3.0 | 0.20 | - | - | |
| Q3 室外環境(敷地内) | | | - | 0.30 | - | - | 2.1 |
| 1 生物環境の保全と創出 | | | 1.0 | 0.30 | - | - | 1.0 |
| 2 まちなみ・景観への配慮 | | | 3.0 | 0.40 | - | - | 3.0 |
| 3 地域性・アメニティへの配慮 | | | 2.0 | 0.30 | - | - | 2.0 |
| 3.1 地域性への配慮、快適性の向上 | | | 2.0 | 0.50 | - | - | |
| 3.2 敷地内温熱環境の向上 | | | 2.0 | 0.50 | - | - | |
| LR 建築物の環境負荷低減性 | | | - | - | - | - | 3.8 |
| LR1 エネルギー | | | - | 0.40 | - | - | 4.4 |
| 1 建物外皮の熱負荷抑制 | | [BPI][BPI _m] = 0.80 | 5.0 | 0.20 | - | - | 5.0 |
| 2 自然エネルギー利用 | | | 3.0 | 0.10 | - | - | 3.0 |
| 3 設備システムの高効率化 | | [BEI][BEI _m] = 0.43 | 5.0 | 0.50 | - | - | 5.0 |
| 4 効率的運用 | | | 3.0 | 0.20 | - | - | 3.0 |
| 集合住宅以外の評価 | | | 3.0 | 1.00 | - | - | |
| 4.1 モニタリング | | | 3.0 | 0.50 | - | - | |
| 4.2 運用管理体制 | | | 3.0 | 0.50 | - | - | |
| 集合住宅の評価 | | | - | - | - | - | |
| 4.1 モニタリング | | | - | - | - | - | |
| 4.2 運用管理体制 | | | - | - | - | - | |
| LR2 資源・マテリアル | | | - | 0.30 | - | - | 3.1 |
| 1 水資源保護 | | | 3.4 | 0.20 | - | - | 3.4 |
| 1.1 節水 | | 節水コマ、節水型便器等の採用 | 4.0 | 0.40 | - | - | |
| 1.2 雨水利用・雑排水等の利用 | | | 3.0 | 0.60 | - | - | |
| 1 雨水利用システム導入の有無 | | | 3.0 | 0.70 | - | - | |
| 2 雑排水等利用システム導入の有無 | | | 3.0 | 0.30 | - | - | |
| 2 非再生性資源の使用量削減 | | | 2.8 | 0.60 | - | - | 2.8 |
| 2.1 材料使用量の削減 | | | 2.0 | 0.11 | - | - | |
| 2.2 既存建築躯体等の継続使用 | | | 3.0 | 0.22 | - | - | |
| 2.3 躯体材料におけるリサイクル材の使用 | | - | 3.0 | 0.22 | - | - | |
| 2.4 躯体材料以外におけるリサイクル材の使用 | | 長尺塩ビシート(ビニル床材) | 3.0 | 0.22 | - | - | |
| 2.5 持続可能な森林から産出された木材 | | | - | - | - | - | |
| 2.6 部材の再利用可能性向上への取組み | | | 3.0 | 0.22 | - | - | |
| 3 汚染物質含有材料の使用回避 | | | 3.7 | 0.20 | - | - | 3.7 |
| 3.1 有害物質を含まない材料の使用 | | | 3.0 | 0.30 | - | - | |
| 3.2 フロン・ハロンの回避 | | | 4.0 | 0.70 | - | - | |
| 1 消火剤 | | | - | - | - | - | |
| 2 発泡剤(断熱材等) | | 断熱材はグラスウールを使用 | 5.0 | 0.50 | - | - | |
| 3 冷媒 | | | 3.0 | 0.50 | - | - | |
| LR3 敷地外環境 | | | - | 0.30 | - | - | 3.7 |
| 1 地球温暖化への配慮 | | 積極的な省エネルギー対策 | 5.0 | 0.33 | - | - | 5.0 |
| 2 地域環境への配慮 | | | 3.4 | 0.33 | - | - | 3.4 |
| 2.1 大気汚染防止 | | ガス設備の設置無し | 5.0 | 0.25 | - | - | |
| 2.2 温熱環境悪化の改善 | | | 3.0 | 0.50 | - | - | |
| 2.3 地域インフラへの負荷抑制 | | | 2.7 | 0.25 | - | - | |
| 1 雨水排水負荷低減 | | | 3.0 | 0.25 | - | - | |
| 2 汚水処理負荷抑制 | | | 3.0 | 0.25 | - | - | |
| 3 交通負荷抑制 | | | 3.0 | 0.25 | - | - | |
| 4 廃棄物処理負荷抑制 | | | 2.0 | 0.25 | - | - | |
| 3 周辺環境への配慮 | | | 2.7 | 0.33 | - | - | 2.7 |
| 3.1 騒音・振動・悪臭の防止 | | | 3.0 | 0.40 | - | - | |
| 1 騒音 | | | 3.0 | 0.50 | - | - | |
| 2 振動 | | | 3.0 | 0.50 | - | - | |
| 3 悪臭 | | | - | - | - | - | |
| 3.2 風害、砂塵、日照阻害の抑制 | | | 3.0 | 0.40 | - | - | |
| 1 風害の抑制 | | | 3.0 | 0.70 | - | - | |
| 2 砂塵の抑制 | | | 1.0 | - | - | - | |
| 3 日照阻害の抑制 | | | 3.0 | 0.30 | - | - | |
| 3.3 光害の抑制 | | | 1.6 | 0.20 | - | - | |
| 1 屋外照明及び屋内照明のうち外に漏れる光への対策 | | | 1.0 | 0.70 | - | - | |
| 2 星光の建物外壁による反射光(グレア)への対策 | | | 3.0 | 0.30 | - | - | |

CASBEE埼玉県 重点項目シート

■使用評価ソフトバージョン

CASBEE埼玉県2016年版

1 建物概要

| | | | | | |
|------|------------------|-----|-----|--------|-----|
| 建物名称 | (仮称)ドラッグコスモスせんげん | BEE | 1.3 | BEEランク | ★★★ |
|------|------------------|-----|-----|--------|-----|

2 重点項目の評価

| | | | | | |
|---|---|---|---|-----|--|
| ライフサイクルCO2の削減のスコア | | 緑の保全・創出のスコア | | | |
| 5.0 | + | 2.0 | = | 7.0 |  |
| 重点項目の各スコアの合計点 | | | | | |
| がんばろう 6.0未満 | 良い 6.0以上 | 非常によい 6.8以上 | すばらしい 8.0以上 | | |
|  |  |  |  | | |

3 重点項目についての環境配慮概要

| | | | |
|------------------------------|-----------------|-------|-----|
| (1) ライフサイクルCO2の削減 | | スコア平均 | 5.0 |
| <CASBEE埼玉県の対応する配慮項目とスコア> | | | |
| LR3 敷地外環境対策 | 1. 地球温暖化への配慮 | スコア | 5.0 |
| ・ガス設備を採用せず、大気汚染防止に努めている | | | |
| (2) 緑の保全・創出 | | スコア平均 | 2.0 |
| <CASBEE埼玉県の対応する配慮項目とスコア> | | | |
| Q3 室外環境(敷地内) | 1. 生物環境の保全と創出 | スコア | 1.0 |
| Q3 室外環境(敷地内) | 3. 2 敷地内温熱環境の向上 | スコア | 2.0 |
| LR3 敷地外環境 | 2. 2 温熱環境悪化の改善 | スコア | 3.0 |
| ・敷地内に芝張りで緑地を確保、建物壁面にも緑地化を施した | | | |

: 入力欄