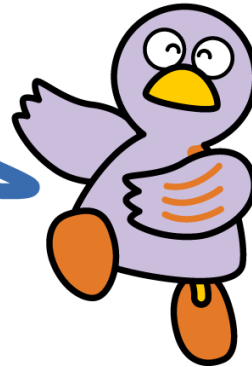


Chương 11 Thông tin đời sống thường ngày



Hình ảnh biểu trưng của tỉnh Saitama Kobaton

- 1 Xử lý rác thải
- 2 Tổ dân phố, hội tự trị, hội trẻ em
- 3 Thói quen sinh hoạt của người Nhật
- 4 Giao thông
- 5 Ngân hàng
- 6 Hoạt động giao lưu quốc tế, hợp tác quốc tế
- 7 Thăm quan
- 8 Thư viện
- 9 Bảo tàng mỹ thuật
- 10 Viện bảo tàng

Có thể xem hướng dẫn về trung tâm tư vấn tổng hợp người nước ngoài Saitama trên kênh phát sóng dữ liệu tỉnh Saitama (kênh 3 phát sóng tivi kỹ thuật số trên mặt đất) bằng 6 thứ tiếng (Nhật, Anh, Hoa, Hàn, Triều Tiên, Bồ Đào Nha, Tây Ban Nha)

1 Xử lý rác thải

Việc thu gom rác thải ra từ mọi nhà được tiến hành tại mỗi phường, quận, thị xã. Việc thu gom rác sẽ được phân loại theo ngày khác nhau, tùy vào loại rác như rác cháy được, rác không cháy được, lon, chai lọ, rác tài nguyên...Ngoài ra, trong rác thải loại lớn, rác khó xử lý thì phải mất phí xử lý, có khi còn không được thu gom. Tùy theo mỗi quận, xã và khu vực khác nhau mà ngày thu gom, phương pháp phân loại, bao đựng rác, cách bỏ rác và nơi tập kết rác cũng khác nhau, vì vậy khi bỏ rác phải tuân theo quy định của từng khu vực đó. Thông tin chi tiết, vui lòng liên hệ phòng phụ trách vệ sinh của quận (thị xã), xã và khu phố.

* **4 loại như tủ lạnh, máy điều hòa, ti vi, máy giặt** không được bỏ vào rác thải loại lớn. Vì là loại rác thải mất phí xử lý, nên vui lòng liên hệ cho các nhà máy, cửa hàng buôn

bán để họ thu gom.

* **Rác thải loại lớn, và rác thải khó xử lý** là những vật có kích thước quá khổ quy định như đồ gia dụng, nội thất phòng ngủ, đồ điện khí, dụng cụ nhà bếp, đồ dùng trong nhà. Ví dụ như: kệ (tủ) bàn ăn, ghế, tấm đệm ngủ, tấm thảm, xe đạp, đầu đĩa, máy sủi, bếp ga, dụng cụ chơi golf... Thông tin chi tiết, vui lòng liên hệ phòng phụ trách vệ sinh của phường, quận, thị xã

2 Tổ dân phố, hội tự trị, hội trẻ em

Trên tinh thần nâng cao sự thân thiết và giúp đỡ lẫn nhau ở xã hội địa phương, mà có các tổ dân phố, hội tự quản hoạt động theo hình thức tự trị ở trong khu dân phố. Việc tham gia các hội này là tự nguyện, nhưng khuyến khích việc tham gia một cách tích cực để tăng cường tính giao hữu địa phương. Thông tin tổ chức các loại như lễ hội, thông tin giải trí địa phương sẽ chuyển xoay quanh trên “bảng chuyển quanh để xem”. Sau khi xem thì không để nguyên tại nhà mà chuyển sang cho nhà hàng xóm kế bên.

Trong tổ dân phố, hội tự quản có nhiều nơi có cả hội trẻ em mà đối tượng là trẻ em tiểu học, đang hoạt động sôi nổi như tham gia lễ hội đại phương, đại hội thể thao, thể dục qua đài phát thanh, hay đi dã ngoại...

Hội phí hàng tháng khác nhau tùy theo mỗi Hội tự quản.

Thông tin chi tiết vui lòng liên hệ nhà hàng xóm, uỷ ban hành chính phường, quận, thị xã ban quản lý tổ dân phố.

3 Thói quen sinh hoạt của người Nhật.

(1) Sinh hoạt gia đình

Sảnh trong nhà (ngưỡng cửa): Sảnh ở lối vào của nhà Nhật thấp hơn phòng một bậc, là nơi để bùn đất dính ở giày dép không bị mang theo vào nhà. Khi vào trong nhà, phải cởi bỏ giày rồi mới bước vào nhà. Nếu trong nhà có dép đi trong nhà thì mang dép đó vào.

Chiếu Tatami: Thảm bằng sợi thực vật được xếp đóng lại dưới nền nhà ở Nhật được gọi là chiếu Nhật (tatami). Khi đi vào phòng có dùng chiếu Nhật thì phải cởi dép đi trong nhà ra.

Nệm trải để ngủ (futon): Giường ngủ của Nhật gọi là Futon, được trải trên chiếu Nhật, mỗi sáng sẽ xếp gọn, và sẽ trải ra mỗi tối. Ở Nhật, nhiệt độ cao, độ ẩm lớn, nên khi cất nệm vào tủ âm tường, thường người ta sẽ đặt ở ngăn trên để không bị

Hướng dẫn đời sống người nước ngoài tỉnh Saitama

hút ẩm. Để giữ gìn vệ sinh, và để sử dụng được bền thì người ta sẽ phơi nệm trải và chần bông vào những ngày trời nắng đẹp.

Bồn tắm : Cách vào bồn tắm đó là tắm sạch sẽ cơ thể trước khi vào bồn. Sau đó, sẽ ngâm cơ thể trong bồn, và relax, đây là cách tắm bồn thông thường của người Nhật. Không đổ nước ấm trong bồn tắm theo từng người. Để cho người vào sau có nước để ngâm mình, thì khi ra khỏi bồn phải chú ý không tháo nút giữ nước bồn tắm.

Toilet: trong toilet sẽ có đặt dép đi riêng. Nếu trong toilet có đặt dép đi riêng, khác với dép đi trong nhà, thì khi đi toilet phải thay bằng đôi dép đó. Bồn vệ sinh thì có loại bồn kiểu Tây ngồi lên được, và loại kiểu Nhật thì ngồi xổm.

(2) Quà tặng

Trong phong tục của người Nhật thì người ta sẽ chuẩn bị quà tặng cho những việc theo ví dụ dưới đây

- Sau khi dọn nhà sang nhà mới, thì sẽ sang hàng xóm chào hỏi. Khi đó, thông thường người ta sẽ mang theo quà để biếu (chẳng hạn như khăn tắm mỏng).
- Khi đến thăm nhà người quen, thì người ta sẽ mang trái cây hoặc hộp bánh kẹo nhỏ làm quà biếu.
- Khi đi du lịch hay công tác, thì người ta sẽ mua đặc sản nơi đó về làm quà biếu đồng nghiệp ở chỗ làm.

(3) Khi chúc mừng lễ kết hôn hay viếng lễ tang

Chuyện chúc mừng: Ở Nhật có phong tục gửi quà tặng, hoặc tiền để chúc mừng người thân kết hôn, sinh đẻ hoặc nhập học. Khi gửi tiền mừng, người ta sẽ sử dụng loại phong bì mừng bán ở cửa hàng. Tiền mừng bỏ vào phong bì thường là loại tiền giấy mới (đổi ở ngân hàng).

Lễ kết hôn : Trong lễ kết hôn của Nhật thường tổ chức ở nhà thờ, khách sạn, đền thờ, gần đây, thì người ta thường kết hợp tổ chức lễ cưới có sự pha trộn cả Tây và Nhật. Phục trang của nam giới thường là quần tây màu đen, cà vạt trắng kết hợp với sơ mi trắng, nữ giới thường mặc Kimono và lễ phục.

Tang lễ : Khi người thân mất đi, người ta sẽ tham gia lễ cáo biệt hoặc lễ Thông đêm (tsuya). Lễ thông đêm, là lễ diễn ra vào đêm trước khi diễn ra lễ cáo biệt. Khi dự lễ thông đêm, hay lễ cáo biệt người ta sẽ đưa phong bì tiền viếng (bỏ tiền vào bao đồ cúng, không bỏ tiền mới), và ký tên vào sổ lưu ký. Phục trang của nam giới là bộ vest màu đen, cà vạt màu đen kèm sơ mi trắng, nữ giới thì thường là trang phục màu đen. Thường không mang trang sức, nhưng nếu là vòng cổ ngọc trai thì không sao.

(4) **Tiền tipping**

Ở Nhật về cơ bản không có thói quen cho tiền tipping. Tiền thanh toán tại các nhà hàng cao cấp, khách sạn hay những trung tâm tổ chức sự kiện đã bao gồm phí dịch vụ.

4 Giao thông

(1) **Tàu điện**

Phương thức thanh toán tiền phí vận chuyển của tàu điện có nhiều cách.

Cho dù là phương thức nào thì cũng có sự khác nhau về giá tiền giữa người lớn “otona” và trẻ em “kodomo”. Trên nguyên tắc từ 12 tuổi trở lên thì được xem là (otona), từ 6 đến 11 tuổi sẽ là “kodomo”. Học sinh tiểu học dù 12 tuổi vẫn được xem là “kodomo”. Trẻ nhỏ cho tới 5 tuổi nếu đi cùng với 1 người lớn “otona” hoặc 1 trẻ em “kodomo” thì được miễn phí cho tới 2 người, người thứ 3 sẽ phải mất tiền phí vận chuyển bằng với giá vé trẻ em. Trẻ 0 tuổi sẽ được miễn phí.

Vé tàu thường : Là vé thông thường, có thể mua tại máy bán vé tự động ở nhà ga.

Vé định kỳ : Là loại vé có thể đi lại tự do trong quãng đường giống nhau bao lần cũng được. Có loại như vé 1 tháng, 3 tháng. Tên của người dùng sẽ được hiển thị trên vé, người khác không thể dùng được. Khi mua vé định kỳ dùng để đến trường thì phải có giấy chứng nhận của trường. Người muốn mua hãy hỏi nhân viên nhà ga.

Vé lượt : Là vé được bán gộp tổng lại từ 11 đến 14 vé trong quãng đường giống nhau. Tiền vé này bằng với 10 vé tàu thường. Người khác cũng có thể sử dụng được. Vé này có giới hạn về giờ giấc và thời hạn sử dụng. Có thể mua ở máy bán vé tự động hoặc tại quầy của nhà ga.

Thẻ Suica và thẻ Pasma

Thẻ Suica và thẻ Pasma là loại thẻ điện từ chỉ cần chạm vào máy soát vé tự động là có thể qua được cửa, có thể dùng cho cả tàu điện và xe buýt. Thẻ Suica được phát hành bởi hãng tàu điện JR Higashi Nihon, Thẻ Pasma được phát hành bởi các công ty đường sắt tư nhân, tàu điện ngầm và các hãng xe buýt. Thẻ Suica có thể sử dụng tại đường sắt tư nhân, tàu điện ngầm và các hãng xe bus, ngược lại thẻ Pasma có thể sử dụng cho cả JR. Dù tiền trong thẻ gần hết, nếu nạp thêm tiền “charge” thì vẫn có thể sử dụng tiếp. Khi mua thẻ lần đầu chúng ta phải mất 500 yên tiền phí làm thẻ ngoài tiền nạp thẻ, nhưng khi chúng ta trả thẻ sẽ được hoàn lại phần tiền đó.

Hướng dẫn đời sống người nước ngoài tỉnh Saitama

Thẻ Suica và thẻ Pasma cũng có 3 loại

- Thẻ định kỳ: Có cả chức năng dùng như vé tháng và dùng như thẻ trả trước. Hình thức ký tên, đăng nhập thông tin cá nhân, nếu bị mất thì sẽ được cấp lại (có mất phí). Có cả thẻ dùng cho trẻ em.
 - Thẻ trả trước có đăng ký: Đăng nhập thông tin cá nhân, nếu bị mất sẽ được cấp lại (có mất phí). Có cả thẻ cho trẻ em.
 - Thẻ trả trước không đăng ký: Thông tin cá nhân không được đăng nhập, nếu bị mất sẽ không được cấp lại.
- ※ Tiền phí vận chuyển có khác so với vé tàu thường. Thông tin chi tiết xin hỏi nhân viên nhà ga.

(2) Xe buýt

Tiền vé xe buýt theo quy định có sự khác nhau giữa người lớn “otona” và trẻ em “kodomo”. Đa phần thì trên 12 tuổi được xem là người lớn, và từ 6 đến 11 tuổi được xem là trẻ em. Học sinh tiểu học dù 12 tuổi vẫn được xem là trẻ em “kodomo”. Tiền vé xe buýt của các bé dưới 5 tuổi khác nhau tùy vào hãng xe, nhưng đa phần sẽ miễn phí cho hai người khi đi cùng với một người lớn “otona” hoặc một trẻ em “kodomo”. Từ người thứ ba trở lên sẽ phải mua vé trẻ em “kodomo”. Em bé chưa đủ 1 tuổi được miễn phí vé.

Phương thức thanh toán tiền vé xe buýt khác nhau tùy vào loại xe buýt. Thông thường, khi lên xe buýt ở cửa lên nằm ở phía trước của xe, thì sẽ trả tiền vé tại đó. Khi lên xe buýt từ lối lên ở giữa hoặc ở phía sau xe thì không trả ở đó, mà lấy vé xác nhận số bến lên xe từ máy phát vé xác nhận số bến lên xe ở cửa lên. Khi xuống xe, sẽ trả số tiền ứng với số bến xe lên được hiển thị trên bảng điện tử nằm ở phía trên chỗ ghế tài xế giống với số trên vé xác nhận bến lên xe mà mình cầm, cùng với vé xác nhận số bến vào hộp tiền bên cạnh ghế tài xế. Khi lên xe tại bến đầu tiên nhiều khi sẽ không có vé xác nhận số bến, thì bạn sẽ phải trả số tiền hiển thị cao nhất. Trong hầu hết trường hợp đều có thể sử dụng cả hai loại thẻ Suica và thẻ Pasma.

Khi sử dụng thẻ Suica và Pasma thì khi lên xe bạn sẽ chạm thẻ vào chỗ IC card của máy đọc thẻ có gắn ở lối lên xe, để máy lưu thông tin nơi bạn lên xe. Khi xuống xe bạn có thể thanh toán bằng cách chạm thẻ vào IC card của máy đọc thẻ ở hộp tiền lúc xuống xe.

Xe buýt sẽ dừng tại các trạm xe buýt theo chỉ thị của hành khách trên xe buýt. Nếu có thông báo phát tên của trạm xe buýt mình muốn tới, thì ấn vào nút có ở chằng hạn như khung cửa sổ để ra dấu hiệu.

(3) Taxi

Taxi không có khách thì sẽ hiển thị bảng màu đỏ ghi “空車—Kusha” ở kính phía trước. Đưa tay lên vẫy ra dấu thì xe sẽ dừng lại. Tiền phí sẽ hiển thị ở đồng hồ điện tử bên cạnh ghế của tài xế. Từ 10 giờ đêm (có nơi từ 11 giờ đêm) tới 5 giờ sáng thì sẽ tính thêm phụ phí. Khi lên xuống xe, thì tài xế sẽ cho cửa đóng mở tự động ở phía sau bên trái, nên hành khách không phải tự mình đóng mở cửa xe.

5 Ngân hàng

Khi trả tiền thuê phòng cũng như căn hộ chung cư, hoặc khi nhận lương từ nơi làm thì hầu hết phải có tài khoản ngân hàng. Khi muốn mở tài khoản ngân hàng, thì hầu như cần phải có giấy tờ chứng minh nhân thân (thẻ lưu trú, hộ chiếu...) và con dấu. Tùy vào mỗi ngân hàng mà hồ sơ khác nhau, thông tin chi tiết vui lòng hỏi ngân hàng về việc mở tài khoản. Khi mở tài khoản ngân hàng nếu làm thêm thẻ ngân hàng thì có thể sử dụng được ở máy ATM rất tiện lợi.

6 Hoạt động hợp tác - giao lưu quốc tế

Hiệp hội giao lưu quốc tế tỉnh Saitama (SIA) xúc tiến giao lưu-hợp tác quốc tế cấp địa phương dựa trên sự chi viện hoạt động hợp tác giao lưu quốc tế của nhân dân trong tỉnh. Ngoài ra, cũng tổ chức tư vấn cho người nước ngoài sinh sống trong tỉnh. Hơn thế nữa, đồng hiệp hội thiết lập “trung tâm giao lưu quốc tế” như một nơi thu thập thông tin của các đoàn thể, và hỗ trợ hoạt động của đoàn thể giao lưu hợp tác quốc tế đang hoạt động tại các cứ điểm của tỉnh Saitama.



Nơi tiếp nhận tư vấn · giải đáp

Tên đoàn thể	Số điện thoại	Địa chỉ	Thời gian tiếp nhận
Hiệp hội giao lưu quốc tế tỉnh Saitama http://www.sia1.jp/	048-833-2992	Saitama shi, Urawa-ku, KitaUrawa 5-6-5. Lầu 3, Khu phức hợp Urawa	Thứ 2 – thứ 6 (Trừ ngày lễ, ngày nghỉ tết) 8:30~17:15

7 Thăm quan

Tỉnh Saitama có rất nhiều sức hấp dẫn ở nhiều mặt. Có thiên nhiên xinh đẹp, có địa điểm du lịch có in hằn dấu vết lịch sử và văn hoá, cũng có những khu xây dựng cho chúng ta vui vẻ vận động.

「Website du lịch tỉnh Saitama Chokotabi-Saitama」

(Tiếng Anh) URL : <https://en.chocotabi-saitama.jp/>

(简体中文) URL : <https://ch-kan.chocotabi-saitama.jp/>

(繁体中文) URL : <https://ch-han.chocotabi-saitama.jp/>

(Tiếng Hàn Quốc) URL : <https://kr.chocotabi-saitama.jp/>

(Tiếng Thái) URL : <https://th.chocotabi-saitama.jp/>

「Cục thông tin du lịch Chokotabi-Saitama」

Facebook (Tiếng Anh) URL : <https://www.facebook.com/saitama.japan.en>

Facebook (繁体中文) URL : <https://www.facebook.com/saitamajapan.zhtw>

Facebook (Tiếng Thái) URL : <https://m.facebook.com/saitamajapan.th/>

Instagram (Tiếng Anh) URL : <https://www.instagram.com/saitama.japan.official/>

Phim hoạt hình PR du lịch quốc tế tỉnh Saitama (Công khai trên Anime và Saitama)

URL : <http://www.skipcity.jp/channel/ani/>

Chào mừng đến với Saitama Thăm quan/ sức hút

URL : <https://www.pref.saitama.lg.jp/theme/kankou/>

Thông tin sự kiện văn hoá tỉnh Saitama

Đăng tải thông tin sự kiện văn hoá như âm nhạc, diễn kịch, mỹ thuật sẽ diễn ra trong tỉnh.

URL : <http://event-saitama.jp/> (Website công khai)

8 Thư viện

Thư viện công lập của Nhật ai cũng có thể sử dụng và miễn phí. Người đang sinh sống, làm việc, hay học tập trong tỉnh Saitama có thể nhận được dịch vụ cho mượn sách, tạp chí, CD, Video, DVD tại các thư viện công lập của tỉnh Saitama. Nếu đưa đề nghị tại thư viện của thị xã, phường, khu phố đang sống, thì cũng có thể nhận được dịch vụ từ một thư viện khác, vì vậy hãy liên hệ với thư viện gần nhất.

Hướng dẫn đời sống người nước ngoài tỉnh Saitama

Ngoài ra, thư viện Kumaya tỉnh Saitama có tập hợp tài liệu tiếng nước ngoài “coner tư liệu nước ngoài” . Tại thư viện cũng có tiếp nhận tìm kiếm, tư vấn nên đừng ngần ngại tham vấn nhé.



Nơi tiếp nhận tư vấn • giải đáp

Tên đoàn thể	Số điện thoại	Địa chỉ	Thời gian tiếp nhận
Thư viện tỉnh lập Kumagaya Saitama	048-523-6291 FAX:048-523-6468	Kumagaya shi, Hakoda 5-6-1	○ Tài liệu thông thường, tư liệu Saitama, báo, tạp chí, CD-video- DVD Thứ 3 – thứ 6 9:00~20:00 (Tháng 6~9) 9:00~19:00 (Tháng 10~5)
Thư viện tỉnh lập Kuki Saitama	0480-21-2659 FAX:0480-21-2791	Kuki shi, shimohayami 85-5	Thứ 7, chủ nhật, ngày lễ 9:00~17:00 ○ Tài liệu thiếu nhi khác Thứ 3 - chủ nhật, ngày lễ 9:00~17:00
Thư viện tỉnh lập Kumagaya hòng Urawa ☒	048-844-6165 FAX:048-844-6166	Saitama shi, urawa ku, takasago 4-3-18 Lầu 1 phòng văn thư tỉnh lập	Thứ 3 - chủ nhật 9:00~17:00 *Quầy dịch vụ mượn, trả, copy tài liệu đã đặt trước (không có sưu tập sách)

- Website thư viện công lập tỉnh Saitama
<https://www.lib.pref.saitama.jp/> (tiếng Nhật)
<https://www.lib.pref.saitama.jp/foreign/index.html> (tiếng Trung , tiếng Hàn- Triều Tiên, tiếng Việt, tiếng Anh, portugês, español, tiếng Pháp, tiếng Nhật giản đơn)
- Hướng dẫn sử dụng thư viện công lập tỉnh Saitama
<https://www.lib.pref.saitama.jp/collection/docs/chinese.pdf> (tiếng Trung)
<https://www.lib.pref.saitama.jp/collection/docs/korean.pdf> (tiếng Hàn- Triều Tiên)
<https://www.lib.pref.saitama.jp/collection/docs/vietnamese.pdf> (Tiếng Việt)
<https://www.lib.pref.saitama.jp/collection/docs/english.pdf> (tiếng Anh)
<https://www.lib.pref.saitama.jp/collection/docs/portuguese.pdf> (português)

Hướng dẫn đời sống người nước ngoài tỉnh Saitama

<https://www.lib.pref.saitama.jp/collection/docs/french.pdf> (français)
<https://www.lib.pref.saitama.jp/collection/docs/spanish.pdf> (español)
<https://www.lib.pref.saitama.jp/collection/docs/japanese.pdf> (tiếng Nhật giản đơn)

- Danh sách thư viện công cộng trong tỉnh Saitama

<https://www.lib.pref.saitama.jp/about/post-1.html> (tiếng Nhật)

9 Bảo tàng mỹ thuật

Bảo tàng mỹ thuật cận đại công lập tỉnh Saitama, từ ga Kitaurawa đi bộ vào sẽ thấy ngay, bảo tàng nằm trong công viên Kitaurawa. Ở đây bạn có thể vui vẻ thưởng thức rất nhiều triển lãm các tác phẩm nghệ thuật nổi tiếng từ những tượng đài của thế giới như Monet, Chagall, Picasso cho đến các tác giả cận đại của Nhật. Hơn thế ở đây còn triển lãm rất nhiều chiếc ghế good design (phác hoạ).



Nơi tiếp nhận tư vấn • giải đáp

Tên đoàn thể	Số điện thoại • URL	Địa chỉ	Thời gian tiếp nhận
Bảo tàng mỹ thuật cận đại tỉnh Saitama	048-824-0111 https://pref.spec.ed.jp/momas/	Saitama-shi, Urawa-ku, joban 9-30-1	10:00~17:30 ※ Vào phòng triển lãm đến 17:00 ※ Ngày nghỉ là thứ 2 (trường hợp rơi vào ngày lễ, hoặc ngày của tỉnh dân thì sẽ mở cửa), lịch nghỉ tết, ngoài ra còn có nghỉ, mở cửa tạm thời. Phí tham quan: vé thường 200 yên, học sinh THPT, sinh viên 100 yên, dưới THCS được miễn phí (bộ sưu tập Momas) ※Phí tham quan triển lãm theo dự án sẽ thay đổi tùy theo từng dự án.

10 Viện bảo tàng

- ① Viện bảo tàng lịch sử và dân tộc tỉnh Saitama nằm trong công viên Omiya. Là bảo tàng tổng hợp nhân văn về lịch sử, dân tộc, kỹ thuật công nghệ, có lưu trữ rất nhiều tài liệu liên quan đến Saitama, đầu tiên phải kể đến là tài sản văn hoá chỉ định của quốc gia, của tỉnh chẳng hạn như quốc bảo là đoản kiếm - thanh đao- cuốn tranh ghi lại sự kiện Thái Bình.
- ② Viện bảo tàng di tích lịch sử Sakitama tỉnh Saitama nằm trong khu quần thể lăng mộ Saitama là di tích đặc biệt được nhà nước chỉ định. Trong phòng trưng bày, có trưng bày rất nhiều các tài liệu quý được đưa ra từ các lăng mộ, đầu tiên phải kể đến thanh kiếm sắt là quốc bảo.
- ③ Bảo tàng di tích lịch sử Ranzan nằm trong di tích lịch sử chỉ định của quốc gia sugayayakata. Được xây dựng tại vị trí nối tiếp từ quán võ sĩ thời Kumakura đến thành của thời chiến quốc. Đây là bảo tàng mà bạn có thể hiểu hơn về thời trung cổ (khoảng thế kỷ 12 đến thế kỷ 16) của tỉnh Saitama.
- ④ Bảo tàng tự nhiên tỉnh Saitama là bảo tàng tổng hợp về thiên nhiên giới thiệu về sự liên quan tới việc được sống đối diện cùng tự nhiên của Saitama, sống của con người với tự nhiên. Có thể xem được mô hình phục dựng hóa thạch hiện vật paleoparadoxia (động vật giống khủng long có vú đã tuyệt chủng) và cá mập khổng lồ Carcharodon megalodon.
- ⑤ Bảo tàng Tachikawa Saitama giới thiệu về lịch sử sử dụng sông hồ để vận chuyển tàu bè làm trung tâm, sông Arakawa là dòng sông trở thành người mẹ của tỉnh Saitama và lịch sử tự nhiên, ngập lụt, trị thủy của sông Arakawa làm đề tài. Kết hợp với việc giới thiệu về sự sống của con người với sông, nước.



Nơi tiếp nhận tư vấn • giải đáp

Tên đoàn thể	Số điện thoại • URL	Địa chỉ	Thời gian tiếp nhận
① Bảo tàng dân tộc và lịch sử Saitama	048-641-0890 https://saitama-rekimin.spec.ed.jp/	Saitama shi, Omiya ku, Takahanacho 4-219	9:00~16:30 ※Tiếp nhận thăm quan đến trước giờ đóng cửa 30 phút. ※Ngày đóng cửa: thứ 2 (trừ ngày lễ, ngày nghỉ bù, tuần lễ vàng, ngày nghỉ thị dân), Ngày 29/12 – 1/1, và đóng cửa tạm thời, có mở cửa tạm thời. Cùng với việc tu sửa đại quy mô thì bảo tàng sẽ đóng cửa (dự định) đến hết mùa

Hướng dẫn đời sống người nước ngoài tỉnh Saitama

Tên đoàn thể	Số điện thoại • URL	Địa chỉ	Thời gian tiếp nhận
			<p>thu năm 2023.</p> <p>Phí tham quan: Vé thường 300 yên, học sinh THPT, sinh viên 150 yên. Tham quan theo dự án vé thường 400 yên, học sinh THPT, sinh viên 200 yên, tham quan dự án đặc biệt vé thường 600 yên học sinh THPT, sinh viên 300 yên,</p> <p>※Từ dưới học sinh THCS được miễn phí)</p>
<p>② Bảo tàng di tích Sakitama tỉnh Saitama</p>	<p>048-559-1111</p> <p>https://sakitama-muse.spec.ed.jp/</p>	<p>Gyoda shi Saitama 4834</p>	<p>9:00~16:30 (Tháng 7, 8 từ 9:00~17:00)</p> <p>※Tiếp nhận thăm quan đến 16 : 00</p> <p>※Ngày đóng cửa: thứ 2 (trừ ngày lễ, ngày nghỉ bù, tuần lễ vàng, ngày nghỉ thị dân), Ngày 29/12 – 1/1, và đóng, mở cửa tạm thời.</p> <p>※ Phí tham quan: vé thường 200 yên, học sinh THPT, sinh viên 100 yên, học sinh trung học trở xuống được miễn phí.</p> <p>※Giới thiệu tài liệu trong phòng trưng bày quốc bảo, quần thể lăng mộ cổ Saitama bằng nhiều ngôn ngữ khác nhau.</p> <p>※Giới thiệu tài liệu trong phòng triển lãm quốc bảo (thanh kiếm sắt) bằng tờ bướm đa ngôn ngữ (Ngôn ngữ: Tiếng Nhật, tiếng Anh, tiếng Trung, tiếng Hàn)</p>
<p>③ Bảo tàng di tích ranzan tỉnh Saitama</p>	<p>0493-62-5896</p> <p>https://ranzan-shiseki.spec.ed.jp/</p>	<p>Ranzancho Sugaya 757</p>	<p>9:00~16:30 (tháng 7,8 từ 9:00~17:00)</p> <p>※Tiếp nhận thăm quan đến trước giờ đóng cửa 30 phút</p> <p>※ Ngày đóng cửa: thứ 2 (trừ ngày lễ, ngày nghỉ bù, tuần lễ vàng, ngày nghỉ thị dân)</p> <p>※ Phí tham quan: vé thường 100 yên, học sinh THPT/sinh viên 50 yên, học sinh trung học trở xuống được miễn phí.</p>

Hướng dẫn đời sống người nước ngoài tỉnh Saitama

Tên đoàn thể	Số điện thoại • URL	Địa chỉ	Thời gian tiếp nhận
④ Bảo tàng thiên nhiên tỉnh Saitama	0494-66-0404 https://shizen.sp.ec.ed.jp/	Nagatoromachi nagatoro 1417-1	9:00~16:30 (tháng 7,8 đến 17:00 giờ) ※Vào cửa trước giờ đóng cửa 30 phút Ngày đóng cửa: thứ 2 (trừ ngày lễ, ngày nghỉ bù, tuần lễ vàng, ngày nghỉ thị dân, từ ngày 1/7 ~31/8), nghỉ tết, và đóng cửa tạm thời Phí tham quan: 200 yên, học sinh phổ thông và sinh viên đại học 100 yên, học sinh trung học trở xuống được miễn phí.
⑤ Bảo tàng Kawa của tỉnh Saitama	048-581-7333 https://www.river-museum.jp/	Yorii machi. Kozoni 39	9:00~17:00 (Trong kỳ nghỉ hè có kéo dài thời gian hơn) ※Vào cửa trước giờ đóng cửa 30 phút ※Ngày đóng cửa: thứ 2 (trừ ngày lễ, ngày nghỉ bù, tuần lễ vàng, ngày nghỉ thị dân, và trong thời gian nghỉ hè) nghỉ tết, và đóng cửa tạm thời Phí tham quan: 410 yên, học sinh trung học trở xuống được miễn phí. Phí đỗ xe : xe ô tô phổ thông 300¥