

# 東京2020パラリンピック競技大会

## 大会の概要

- 開催期間 令和3年(2021年)8月24日(火)~9月5日(日)  
東京都、埼玉県、千葉県、静岡県で開催  
同一都市での2回目の夏季パラリンピック開催は史上初
- 競技・種目数 22競技・539種目
- 県内開催競技・会場 射撃競技が陸上自衛隊朝霞訓練場で開催  
8月30日(月)~9月5日(日)まで
- 観客数の取り扱い 8月8日(日)のオリンピック閉会後に決定

# オリンピックの感動と興奮を、パラリンピックへ①

オリンピック・パラリンピック課

県ゆかりの選手69名が出場 6名がメダル獲得！

## ➤ 金メダル獲得！

ソフトボール



我妻 悠香選手 森 さやか選手

柔道



新井 千鶴選手 (女子70kg級) 濱田 尚里選手 (女子78kg級)

フェンシング



山田 優選手 (男子エペ団体)

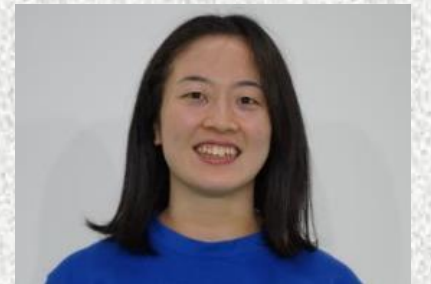
## ➤ 銀メダル獲得！

柔道

新井 千鶴選手 濱田 尚里選手 (混合団体)

## ➤ 銅メダル獲得！

ウエイトリフティング  
安藤 美希子選手 (女子59kg級)



# オリンピックの感動と興奮を、パラリンピックへ②

オリンピック・パラリンピック課

県内で事前キャンプを行った外国人選手がメダル獲得！

## ➤金メダル獲得！

所沢市×イタリア共和国



- 陸上男子100メートル ラ蒙特マルチェル・ヤコブス選手
- 陸上男子走り高跳び ジャンマルコ・タンベリ選手

三郷市×ギリシャ共和国



- 陸上男子走り幅跳び ミルティアディス・テントグル選手



# オリンピックの感動と興奮を、パラリンピックへ③

オリンピック・パラリンピック課

## 高まる県内の盛り上がり

### ➤ 県民の皆さんによる応援

- ・オリンピック・パラリンピック課公式Twitterに寄せられた応援メッセージやリツイートは2,000件超

### ➤ 都市ボランティアによる応援

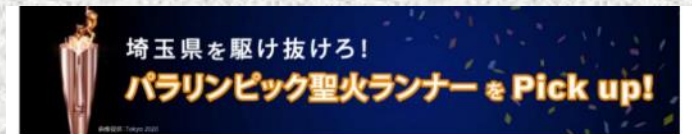
- ・横断幕や小旗で選手を応援
- ・メッセージを手にした写真を送っていただき、県が取りまとめてホームページ等に掲載し、大会を盛り上げる

### ➤ パラリンピック聖火ランナーを特集したWebサイトを公開

- ・県選出のランナー57名を取材
- ・意気込みや日ごろの取組などランナーの素顔に迫る内容



沿道から横断幕や小旗で応援



2021年8月19日（木曜日）

埼玉県の東京2020/パラリンピック聖火リレーは、2021年8月19日（木曜日）に県内6市町で実施します。

東京2020埼玉聖火リレー実行委員会が選出し、公益財団法人東京オリンピック・パラリンピック競技大会組織委員会が決定したパラリンピック聖火ランナーを紹介します。



渡辺大さん、田村水菜さん、杉田真子さん、外間三和さん、加藤俊水さん、宇田美乃さん

公開中のWebサイト

# パラリンピック聖火フェスティバル①

## 実施方針

○5区間すべての公道リレーを中止し、代替措置を行う

5区間 ①幸手市 ②蓮田市・白岡市 ③川島町 ④入間市 ⑤朝霞市

代替措置 ゴール地点の出立式会場(陸上競技場)において、すべての聖火ランナー(141名)にパラリンピック聖火をつないでいただくよう組織委員会と協議

## ○全体計画

1 日程 令和3年8月19日(木)

2 場所 朝霞中央公園陸上競技場

3 内容

- ・ 集火式(17市町村で採火した火を集めて「埼玉のパラリンピックの聖火」を作る)
- ・ 公道リレー代替措置
- ・ 出立式(「埼玉のパラリンピックの聖火」を東京都へ送り出す)

※ 集火式及び出立式は無観客で実施

# パラリンピック聖火フェスティバル②



## 棚田のかがり火（横瀬町）

同町にある県内最大級の寺坂棚田。「地域資源に」と地元農家が復活させた黄金の稲穂の豊穰を願った棚田のかがり火から採火



## 日本武尊ゆかりの神社（神川町）

日本武尊が火打石と火鑽金を奉納したことを創始とする武蔵二宮・金鑽神社。火打石と火鑽金で採火



## 厄除の火（伊奈町）

町の名前の由来となった江戸時代の代官頭・伊奈備前守忠次。その時代の厄除けとして切り火の習慣があったことから、火打石の採火を実施



## 自然豊かな公園（飯能市）

自然との共生・自我と自由の尊重を理念とするフィンランドの作家トーベ・ヤンソンゆかりのトーベヤンソンあけぼの子ども森公園。当日は園内で火をおこして採火

朝霞中央公園陸上競技場  
集火式、リレー代替措置、出立式

## 採火式実施17市町村

飯能市、羽生市、伊奈町、毛呂山町、越生町、小川町、吉見町、鳩山町、ときがわ町、横瀬町、小鹿野町、東秩父村、美里町、神川町、上里町、寄居町、松伏町

# パラリンピックを盛り上げる取組

## 選手育成、競技の普及・気運醸成に向けた取組

### ➤ パラリンピックに向けた県ゆかりの選手育成強化

- ・東京2020パラリンピックには県ゆかりの選手39名が出場(リオ2016大会は13名)
- ・うち24名は「埼玉パラドリームアスリート」として、遠征費やトレーニング費用等を支援

### ➤ パラスポーツの普及・気運の醸成

- ・小中学校等で車いすバスケットなどパラスポーツ体験会の開催(18校/年)
- ・障害のある方もない方も一緒に参加できるボッチャ大会の開催(令和元年度～)



車いすバスケットボール  
小田島 理恵選手

## 大会を盛り上げる取組

### ➤ 公式Twitter・特設Webで発信

- ・県ゆかりの選手39名の詳細なプロフィール紹介
- ・競技日程や出場情報などをタイムリーに発信
- ・埼玉150周年記念グッズや県産品が当たるキャンペーンも実施



秩父銘仙カラフル巾着

# 県ゆかりのパラリンピック選手へのご声援をお願いします

オリンピック・パラリンピック課



ゴールボール  
金子 和也選手



陸上  
古屋 杏樹選手



バドミントン  
長島 理選手



車いすラグビー  
倉橋 香衣選手



ボッチャ  
高橋 和樹選手



陸上  
村岡 桃佳選手



# エッセンシャルワーカー向けワクチン接種センターについて

**令和3年8月16日(月) 3か所同時開設!**

※予約受付開始 8月12日(木) 13:00~

## 南部ワクチン接種センター **NEW!**

会場：埼玉県浦和合同庁舎  
ワクチン：武田／モデルナ社製  
接種人数：1,000人／日

## 西部ワクチン接種センター **NEW!**

会場：川越市南公民館（ウェスタ川越内）  
ワクチン：ファイザー社製  
接種人数：1,000人／日

## 北部ワクチン接種センター **NEW!**

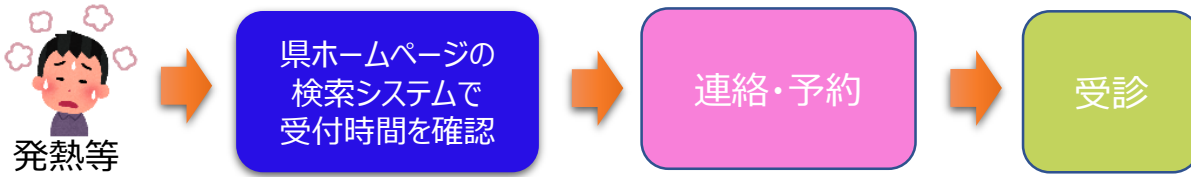
会場：熊谷文化創造館 さくらめいと  
ワクチン：ファイザー社製  
接種人数：700人／日

## 東部ワクチン接種センター

会場：埼玉県県民健康福祉村  
ワクチン：ファイザー社製  
接種人数：1,000人／日

# 「埼玉県指定 診療・検査医療機関」について

発熱患者の診療・検査を行うことができる医療機関を「埼玉県指定 診療・検査医療機関」として指定



指定数：**1,216**機関  
※8/2時点（目標：1,200機関）

**埼玉県では、全ての診療・検査医療機関を公表**（全て公表は全国で埼玉県と高知県のみ）

- 県ホームページの検索システムで、発熱患者がいま受診できる医療機関を自ら検索可能。**相談窓口が相談の電話でパンクすることなく対応できる。**

※これまでの検索システムアクセス件数 約100万件（R2.12.1～R3.7.31）

- 発熱患者の**円滑な診療・検査に繋がり、多くの検査を実施できる。**

※令和3年6月1日以降、県内の検査件数が最多の7月26日には、約8割の検査を診療・検査医療機関が実施（5,408／6,949件） ※R3.8.2集計時点

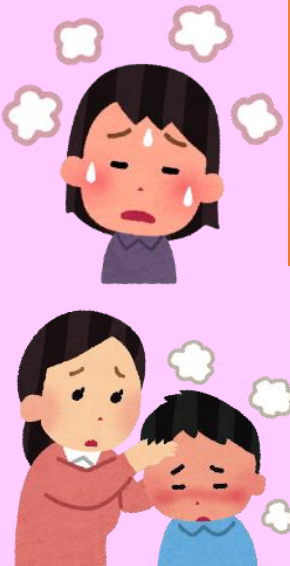
**お盆期間中も多くの医療機関の御協力を得ているため、ぜひ御活用ください**



# お盆期間中の診療・検査体制(発熱時)

お盆期間中(8/7~15)に受診可能な医療機関を検索できます!

発熱等でお困りの方



検索

## 埼玉県指定 診療・検査医療機関 検索システム

- ①検索システムトップページの「お盆期間中に診療している医療機関を検索」にチェックを入れて検索(8/5 9時頃から)
- ②表示された医療機関の詳細ページで、期間中の情報を確認

8月	診療	発熱患者の診療時間等
7(土)	○	9:00~12:00
8(日)	×	
9(月)	○	9:00~11:00、13:00~16:00

⋮

(イメージ)

- ③医療機関へ、受診できるかを必ず事前に電話で確認

## 埼玉県受診・相談センター (9:00~17:30)

☎048-762-8026 ※「受診すべきか迷っている」等の相談にも対応

## 新型コロナウイルス感染症 県民サポートセンター (24時間受付)

☎0570-783-770

検索システムを利用できない方

## 埼玉県指定 診療・検査医療機関

診察  
(必要に応じて検査)



受診

### 受診時の注意事項

- ・受診の際は、必ずマスクを着用する
- ・医療機関の指示事項を守る
- ・公共交通機関の利用は控える

受診

# 県民の皆様へのお願い

お盆の時期を安心して過ごすために

- ◆ **旅行**や**帰省**は原則**中止・延期**し、電話などで心を届けましょう
- ◆ 日中も含めた**不要不急**の**外出・移動**の自粛を特に、**午後8時以降**の**外出**を控えて！
- ◆ **愛する家族**を守るため**おうちでマスク**、**消毒**など**基本的対策**の徹底を
- ◆ **東京オリンピック・パラリンピック**は、**自宅で普段一緒**にいる人と**テレビ**で応援を

# 事業者の皆様へのお願い

会社を支える従業員を守る ～緊急事態宣言下で安心して働くために～

経営者の  
皆様へ

○テレワークの積極的推進、**出勤者7割削減に協力**を

通勤・  
移動時

○自動車は可能な限り、相乗りを避け、**車内でもマスク着用**を  
○時差出勤の推進を

昼食・  
休憩中

○昼食や休憩は交替で、**会話の際はマスク着用**を

退勤後は

○**直帰**を推奨、外出は家族や普段行動をともにしている仲間と少人数で