

家計調査の結果から

-平成27年3月分-

■発行：埼玉県総務部統計課

3月分の調査結果から見える、さいたま市と全国の2人以上世帯の主な消費行動の状況を報告します。

「平成27年3月」	さいたま市		全国	
	対前年同月差 (円)	対前年同月比 (%)	対前年同月差 (円)	対前年同月比 (%)
●食料				
米	▲676	▲25.1	▲885	▲35.1
パン	221	8.1	▲204	▲8.0
乾うどん・そば	▲106	▲48.6	▲60	▲51.3
スパゲッティ	▲26	▲17.3	▲43	▲30.7
牛乳	684	61.5	322	25.9
ヨーグルト	▲1,191	▲93.4	▲915	▲91.5
バター	369	252.7	284	258.2
卵	9,069	1,107.3	7,300	953.0
ほうれんそう	▲153	▲62.7	▲109	▲47.8
レタス	▲73	▲28.5	▲32	▲15.5
トマト	▲551	▲72.3	▲439	▲76.6
ミネラルウォーター	▲304	▲81.7	▲165	▲63.0
ビール	▲388	▲40.7	▲587	▲56.7
ワイン	209	53.2	250	75.8
●光熱・水道				
深夜電力電気代	205	—	1,381	304.2
他の電気代	▲12,945	▲82.6	▲12,550	▲92.3
●家具・家事用品				
電球・蛍光灯ランプ	243	258.5	57	36.5
ティッシュペーパー	998	366.9	614	189.5
トイレットペーパー	2,310	598.4	1,590	339.7
●被服・履物				
男子用セーター	646	807.5	347	296.6
帽子	▲28	▲49.1	▲42	▲42.9
●保健医療				
感冒薬	▲34	▲21.3	▲88	▲41.1
胃腸薬	1,069	869.1	394	317.7
●交通・通信				
鉄道運賃	▲3,246	▲100.0	▲2,117	▲98.6
有料道路料	3,813	650.7	723	96.0
ガソリン	▲4,556	▲93.3	▲6,324	▲90.9
●教養娯楽				
国内パック旅行費	▲2,594	▲82.4	▲2,558	▲85.2
インターネット接続料	680	23.0	▲86	▲4.3
●その他の消費支出				
たばこ	▲1,812	▲95.1	▲1,244	▲94.5
非貯蓄型保険料	▲6,564	▲100.0	▲7,423	▲97.4
保育所費用	▲200	▲28.2	▲376	▲65.4

さいたま市の支出増減

【増加↑順】

- ① 食塩（前年同月比 9,859.4%）、② 浴用・洗顔石けん（同 9,112.0%）、
③ うなぎのかば焼き（同 7,781.0%）、④ シャンプー（同 6,611.3%）、
⑤ 煮干し（同 5,618.2%）

【減少↓順】

- ① 非貯蓄型保険料（前年同月比 ▲100.0%）、
② いちご（同 ▲99.5%）、③ 運動靴（同 ▲97.1%）、
④ 婦人靴（同 ▲97.1%）、⑤ 移動電話通信料（同 ▲96.6%）

最近の低価格スマホの普及の影響か、先月、先々月に引き続き、移動電話通信料の、対前年同月比が大きく減少しています。

さいたま市がランキング第1位の品目

県庁所在市・政令指定都市（川崎市・相模原市・浜松市・堺市・北九州市）別で、さいたま市が消費支出額第1位の主な品目です。

（単位：円）

	レタス		キウイフルーツ		ゼリー		おにぎり・その他		やきとり		公営家賃	
順位	全国	222	全国	84	全国	108	全国	369	全国	182	全国	549
1	さいたま市	302	さいたま市	122	さいたま市	248	さいたま市	549	さいたま市	424	さいたま市	3,727
2	横浜市	301	盛岡市	120	川崎市	168	水戸市	521	静岡市	284	山口市	3,586
3	東京都区部	298	東京都区部	118	名古屋市	160	金沢市	520	川崎市	278	千葉市	3,409
4	甲府市	294	仙台市	112	徳島市	159	高知市	516	青森市	269	盛岡市	2,049
5	北九州市	289	那覇市	111	広島市	158	相模原市	479	横浜市	250	松江市	2,020

	地代		家事用耐久財		子供用寝巻き		マッサージ料金等（診療外）		教養娯楽		インターネット接続料	
順位	全国	274	全国	2,232	全国	33	全国	268	全国	32,079	全国	2,129
1	さいたま市	3,096	さいたま市	5,650	さいたま市	135	さいたま市	911	さいたま市	45,248	さいたま市	3,144
2	岐阜市	2,153	堺市	4,548	高松市	129	相模原市	814	京都市	44,435	神戸市	2,837
3	北九州市	1,874	宇都宮市	4,427	鳥取市	103	前橋市	769	高松市	42,935	高松市	2,815
4	長崎市	1,583	鳥取市	4,344	山形市	96	札幌市	517	札幌市	41,508	名古屋市	2,740
5	東京都区部	1,391	長野市	4,287	名古屋市	71	大阪市	511	水戸市	41,363	秋田市	2,686

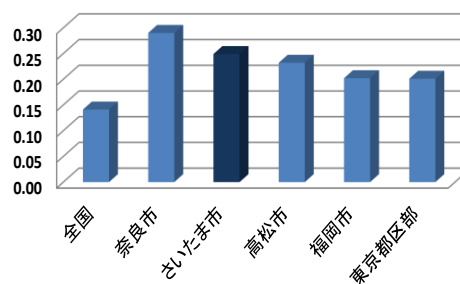
『平成26年平均のランキング』より

6月は衣替えの季節です。

さいたま市の「背広服」の年間購入着数は全国第2位、同支出金額は8,633円で全国第3位です。

クールビズもすでに始まっています。
軽装で過ごし、節電・節約しませんか？
気持ちも体も軽装でいきましょう！

背広服の年間購入着数



夏野菜への支出

6月は梅雨の湿気に加え、気温も徐々に上昇し、気がつけば早くも夏バテ、ということにもなりがちです。

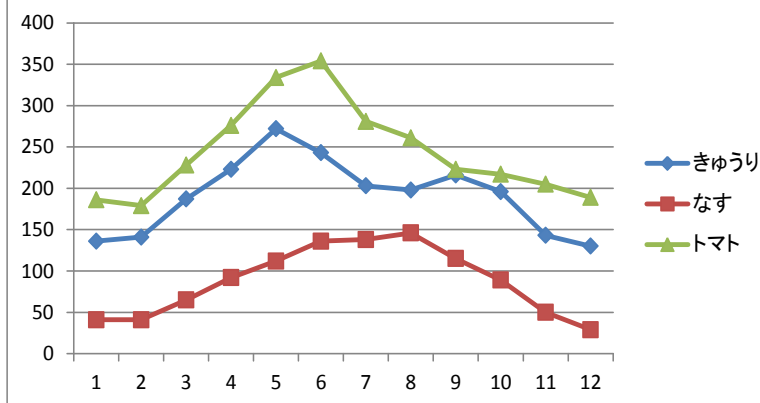
きゅうり、なす、トマトといった夏野菜は、体のほてりを冷やし、のどを潤す効果があり、夏バテに有効といわれています。

昨年1年間の全国の夏野菜の購入頻度をみると、5月から8月にかけての購入頻度が高くなっています。

購入のピークは、きゅうりは5月、トマトが6月、なすは8月です。

さいたま市はドレッシングの購入量日本一ですが、夏野菜をしっかりとって、暑い夏に備えましょう。

夏野菜の購入頻度



総務省「家計調査」より引用

このように、家計調査の結果から地域や暮らしの特性や変化が見られ、行政や企業等にとって重要な参考資料となっています。

家計調査が正確かつ円滑に実施されるためには、調査対象となる世帯の方々の御理解と御協力が欠かせません。どうぞよろしくお願いいたします。

◎ 家計調査に関するご意見などは、下記担当までご連絡ください。

埼玉県総務部統計課 消費統計担当

☎ : 048-830-2317

e-mail : a2300-05@pref.saitama.lg.jp