

II 調査結果の概要

1 中学校卒業者の状況

令和4年3月の県内国・公・私立中学校の卒業生総数は 62,760 人で、前年度より 1,582 人増加しました。

卒業生総数はピーク時（平成元年3月の 115,584 人）の 54.3 %になりました。

表1 中学校卒業者の進路状況の推移

—上段:人数(人)、下段:卒業生総数に占める割合(%)—

区分 年月	卒業生 総数	高等学校等進学者							専修学校 等進学・ 入学者	就職者等					その他 の者	不詳・ 死亡の者	再 掲	
		計	高等学校(本科)			高等専門 学校等	特別支援 学校高等 部	常用労働者			エ 臨時 労働者	進学・入 学かつ就 職した者	就職者 総数 (卒業生 に占める 割合)					
			全日制 課程	定時制 課程	通信制 課程			ア 自営業 主等		イ 無期雇 用労働 者				ウ 有期雇 用労働 者			うち雇用 期間1年 以上かつ フルタイ ム相当	
平成25年3月	65,936 (100.0)	65,016 (98.6)	61,428 (93.2)	1,474 (2.2)	1,333 (2.0)	116 (0.2)	665 (1.0)	162 (0.2)	218 (0.3)			6	2	15	413 (0.6)	- (-)	9 (0.0)	227 (0.3)
26年3月	65,774 (100.0)	64,884 (98.6)	61,478 (93.5)	1,369 (2.1)	1,288 (2.0)	92 (0.1)	657 (1.0)	172 (0.3)	228 (0.3)			8	7	7	488 (0.7)	2 (0.0)	12 (0.0)	240 (0.4)
27年3月	65,547 (100.0)	64,813 (98.9)	61,348 (93.6)	1,306 (2.0)	1,436 (2.2)	89 (0.1)	634 (1.0)	122 (0.2)	197 (0.3)			4	1	12	415 (0.6)	- (-)	9 (0.0)	206 (0.3)
28年3月	65,474 (100.0)	64,806 (99.0)	61,265 (93.6)	1,162 (1.8)	1,598 (2.4)	92 (0.1)	689 (1.1)	119 (0.2)	170 (0.3)			6	4	7	378 (0.6)	1 (0.0)	9 (0.0)	179 (0.3)
29年3月	65,634 (100.0)	65,035 (99.1)	61,175 (93.2)	1,223 (1.9)	1,861 (2.8)	90 (0.1)	686 (1.0)	99 (0.2)	159 (0.2)			8	7	7	339 (0.5)	2 (0.0)	8 (0.0)	167 (0.3)
30年3月	64,508 (100.0)	63,850 (99.0)	59,901 (92.9)	1,079 (1.7)	2,095 (3.2)	106 (0.2)	669 (1.0)	123 (0.2)	36 (0.1)	65 (0.1)	6 (0.0)	2 (0.0)	15 (0.0)	413 (0.6)	- (-)	9 (0.0)	112 (0.2)	
31年3月	63,542 (100.0)	62,970 (99.1)	58,768 (92.5)	1,062 (1.7)	2,387 (3.8)	110 (0.2)	643 (1.0)	109 (0.2)	19 (0.0)	54 (0.1)	8 (0.0)	7 (0.0)	7 (0.0)	373 (0.6)	2 (0.0)	6 (0.0)	86 (0.1)	
令和2年3月	62,523 (100.0)	61,940 (99.1)	57,477 (91.9)	1,142 (1.8)	2,578 (4.1)	129 (0.2)	614 (1.0)	108 (0.2)	19 (0.0)	56 (0.1)	4 (0.0)	1 (0.0)	12 (0.0)	383 (0.6)	1 (0.0)	8 (0.0)	84 (0.1)	
3年3月	61,178 (100.0)	60,638 (99.1)	55,879 (91.3)	996 (1.6)	2,995 (4.9)	115 (0.2)	653 (1.1)	107 (0.2)	27 (0.0)	48 (0.1)	6 (0.0)	4 (0.0)	7 (0.0)	343 (0.6)	2 (0.0)	17 (0.0)	96 (0.2)	
4年3月	62,760 (100.0)	62,186 (99.1)	56,995 (90.8)	967 (1.5)	3,447 (5.5)	125 (0.2)	652 (1.0)	90 (0.1)	23 (0.0)	48 (0.1)	6 (0.0)	4 (0.0)	6 (0.0)	400 (0.6)	1 (0.0)	16 (0.0)	91 (0.1)	

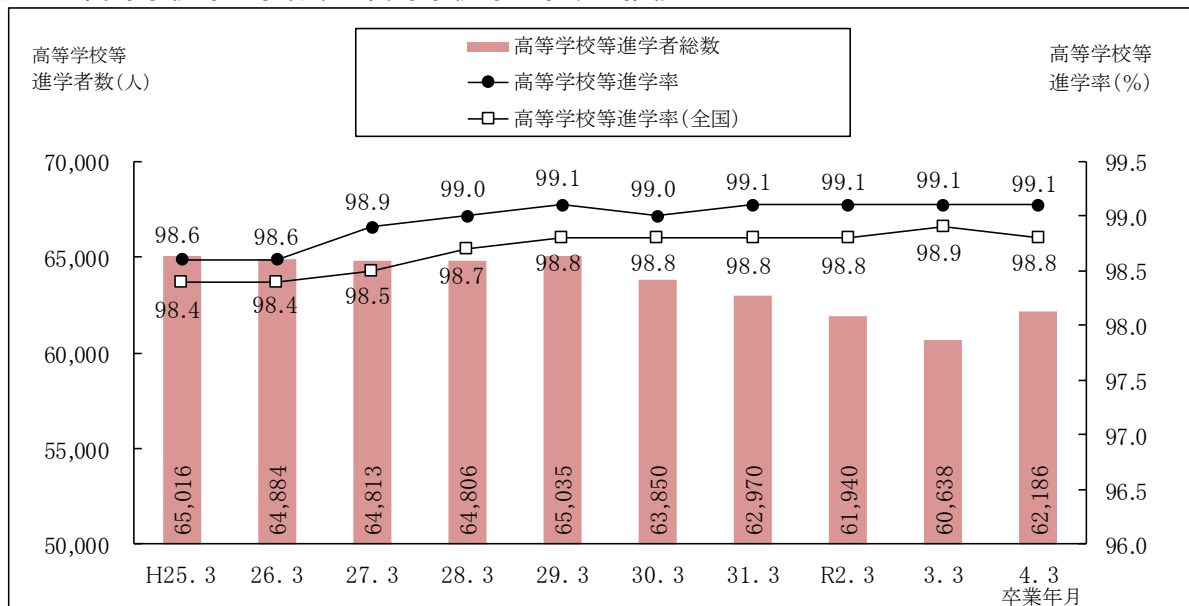
(注1) 平成29年3月以前の「就職者等」は、雇用契約期間が1年未満の者及び雇用契約期間の長さにかかわらず短時間勤務の者を含まない。

(注2) 夜間その他特別な時間において授業を行う学校を卒業した者は含まない。

(1) 高等学校等進学者

高等学校等進学者数は 62,186 人で、前年度より 1,548 人増加しました。高等学校等進学率は 99.1 %で、調査開始以来最高値であった前年度（令和3年3月）、令和2年3月、平成31年3月及び平成29年3月と同率でした。

図1 高等学校等進学者数・高等学校等進学率の推移



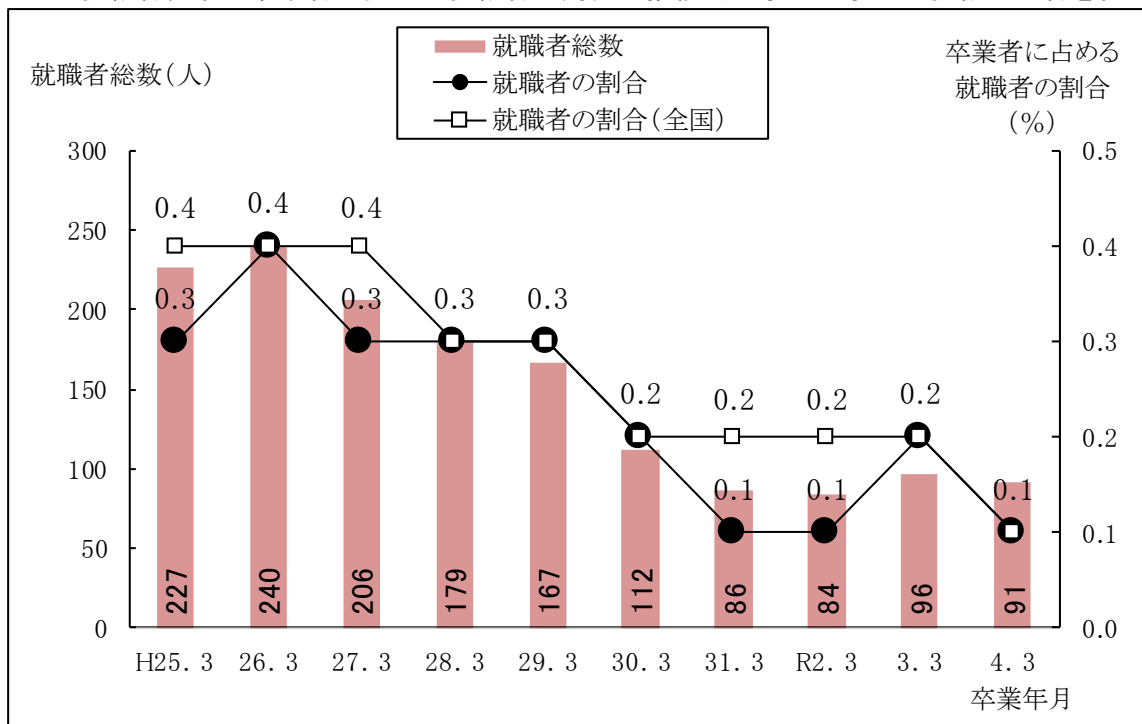
(2) 専修学校等進学・入学者

専修学校、各種学校、公共職業能力開発施設等への進学・入学者数は 90 人で、前年度より 17 人減少しました。卒業者に占める割合は 0.1 %で、前年度より 0.1 ポイント低下しました。

(3) 就職者等

就職者等の数は 83 人でした。就職者総数は 91 人で、前年度より 5 人減少しました。卒業者に占める割合は 0.1 %で、前年度より 0.1 ポイント低下し、調査開始以来最低値であった令和2年3月及び平成31年3月と同率でした。

図2 就職者総数・卒業者に占める就職者の割合の推移（進学・入学かつ就職した者を含む）



(注) 「就職者総数」は、29年3月以前は「就職者等」と「進学・入学かつ就職した者」の合計、30年3月以降は「就職者等」のうち「自営業主等」、「無期雇用労働者」、及び「有期雇用労働者のうち雇用契約期間が1年以上かつフルタイム勤務相当の者」と「進学・入学かつ就職した者」の合計とする。

(4) その他の者

その他の者の数は 400 人で、卒業者に占める割合は 0.6 %でした。

表2 その他の者の内訳

－上段:人数(人)、下段:その他の者の数に占める割合(%)－

区分 年月	その他の者 計	進学 希望者	就職 希望者	海外 進学者	国内 無認可校 入学者	家事 手伝い	進路 未定者
平成30年3月	413 (100.0)	24 (5.8)	54 (13.1)	42 (10.2)	36 (8.7)	130 (31.5)	127 (30.8)
31年3月	373 (100.0)	17 (4.6)	35 (9.4)	53 (14.2)	13 (3.5)	157 (42.1)	98 (26.3)
令和2年3月	383 (100.0)	28 (7.3)	28 (7.3)	49 (12.8)	43 (11.2)	131 (34.2)	104 (27.2)
3年3月	343 (100.0)	22 (6.4)	37 (10.8)	26 (7.6)	26 (7.6)	141 (41.1)	91 (26.5)
4年3月	400 (100.0)	32 (8.0)	32 (8.0)	31 (7.8)	33 (8.3)	140 (35.0)	132 (33.0)

2 中学校卒業者の高等学校への進学状況

(1) 高等学校全日制課程への進学者

高等学校全日制課程への進学者数は 56,995 人で、前年度より 1,116 人増加しました。

ア 県内の公立高等学校

県内の公立高等学校全日制課程への進学者数は 35,141 人で、前年度より 594 人増加しました。全日制課程への進学者に占める割合は 61.7 %で、前年度より 0.1 ポイント低下しました。

イ 県内の私立高等学校

県内の私立高等学校全日制課程への進学者数は 16,705 人で、前年度より 432 人増加しました。全日制課程への進学者に占める割合は 29.3 %で、前年度より 0.2 ポイント上昇しました。

ウ 県外の高等学校

県外の高等学校全日制課程への進学者数は 5,001 人で、前年度より 84 人増加しました。都県別にみると、東京都への進学者が 3,715 人で最も多く、次いで千葉県が 273 人でした。また、県外の高等学校全日制課程への進学者のうち、4,665 人が私立への進学者でした。

表3 高等学校全日制課程への進学状況の推移（所在地・設置者別）

－上段：人数(人)、下段：全日制課程への進学者数に占める割合(%)－

年月	平成 25年3月	26年3月	27年3月	28年3月	29年3月	30年3月	31年3月	令和 2年3月	3年3月	4年3月
区分										
全日制課程への 進学者数計	61,428 (100.0)	61,478 (100.0)	61,348 (100.0)	61,265 (100.0)	61,175 (100.0)	59,901 (100.0)	58,768 (100.0)	57,477 (100.0)	55,879 (100.0)	56,995 (100.0)
県内	56,487 (92.0)	56,480 (91.9)	56,299 (91.8)	56,387 (92.0)	56,207 (91.9)	54,878 (91.6)	53,684 (91.3)	52,293 (91.0)	50,962 (91.2)	51,994 (91.2)
国立	149 (0.2)	142 (0.2)	143 (0.2)	148 (0.2)	147 (0.2)	148 (0.2)	142 (0.2)	140 (0.2)	142 (0.3)	148 (0.3)
公立	39,826 (64.8)	39,577 (64.4)	39,317 (64.1)	39,142 (63.9)	38,993 (63.7)	37,675 (62.9)	37,066 (63.1)	36,153 (62.9)	34,547 (61.8)	35,141 (61.7)
私立	16,512 (26.9)	16,761 (27.3)	16,839 (27.4)	17,097 (27.9)	17,067 (27.9)	17,055 (28.5)	16,476 (28.0)	16,000 (27.8)	16,273 (29.1)	16,705 (29.3)
県外	4,941 (8.0)	4,998 (8.1)	5,049 (8.2)	4,878 (8.0)	4,968 (8.1)	5,023 (8.4)	5,084 (8.7)	5,184 (9.0)	4,917 (8.8)	5,001 (8.8)
国公立	318 (0.5)	320 (0.5)	353 (0.6)	305 (0.5)	361 (0.6)	322 (0.5)	347 (0.6)	353 (0.6)	278 (0.5)	336 (0.6)
私立	4,623 (7.5)	4,678 (7.6)	4,696 (7.7)	4,573 (7.5)	4,607 (7.5)	4,701 (7.8)	4,737 (8.1)	4,831 (8.4)	4,639 (8.3)	4,665 (8.2)

図3 高等学校全日制課程への進学状況の推移（所在地・設置者別）

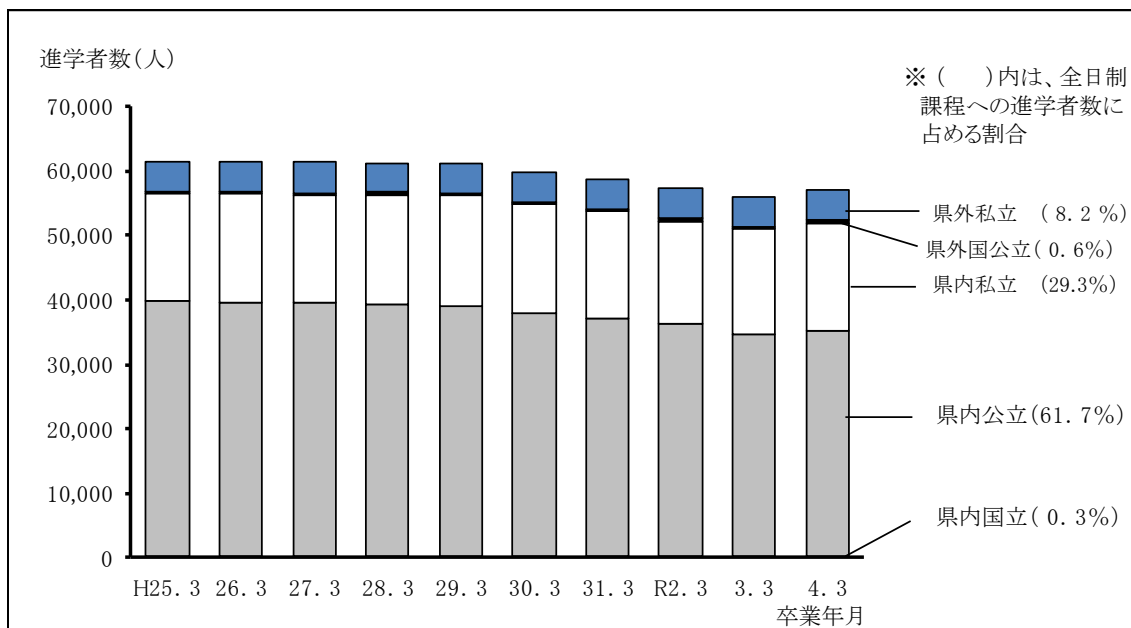


表4 県外の高等学校全日制課程への進学状況の推移

(単位: 人)

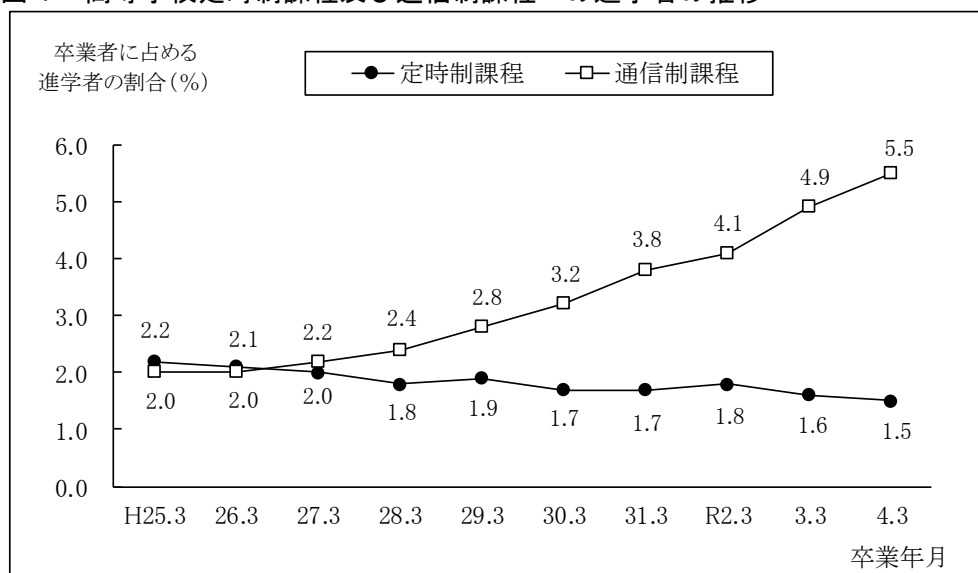
区分 年月	計	都県別内訳						
		東京都	神奈川県	千葉県	群馬県	茨城県	栃木県	その他 道府県
平成30年3月	5,023	3,820	55	276	161	55	298	358
31年3月	5,084	3,708	72	295	197	56	315	441
令和2年3月	5,184	3,833	55	296	240	98	263	399
3年3月	4,917	3,557	76	275	218	78	279	434
4年3月	5,001	3,715	68	273	186	84	238	437

(2) 高等学校定時制課程及び通信制課程への進学者

高等学校定時制課程への進学者数は 967 人で、前年度より 29 人減少しました。卒業者に占める割合は 1.5 %で、前年度より 0.1 ポイント低下しました。

高等学校通信制課程への進学者数は 3,447 人で、前年度より 452 人増加しました。卒業者に占める割合は 5.5 %で、前年度より 0.6 ポイント上昇しました。

図4 高等学校定時制課程及び通信制課程への進学者の推移



3 義務教育学校卒業者の状況

令和4年3月の県内公立義務教育学校の卒業生総数は 28 人で、前年度より 8 人増加しました。卒業生総数のうち、高等学校等への進学者数は 28 人で、前年度より 8 人増加しました。

4 中学校及び義務教育学校卒業者のうち外国人生徒の状況

令和4年3月の県内国・公・私立中学校及び公立義務教育学校の卒業生総数のうち、外国人生徒は 629 人で、前年度より 75 人増加しました。外国人生徒のうち、高等学校等への進学者数は 590 人で、前年度より 70 人増加しました。

5 特別支援学校中学部卒業者の状況

令和4年3月の県内国・公・私立特別支援学校中学部の卒業生総数は 544 人で、前年度より 6 人増加しました。卒業生総数のうち、特別支援学校高等部への進学者数は 537 人で、前年度より 11 人増加しました。