

II 調査結果の概要

1 国・公・私立高等学校（全日制課程・定時制課程）の入学状況

令和4年4月に県内国・公・私立高等学校の全日制課程又は定時制課程に入学した者の総数は55,331人で、前年度より1,132人増加しました。内訳は、県内中学校等卒業者が53,076人（前年度比1,034人増）、県外中学校等卒業者が2,162人（同94人増）、その他が93人（同4人増）となっています。

また、入学者のうち過年度卒業者は94人（前年度比34人減）となっています。

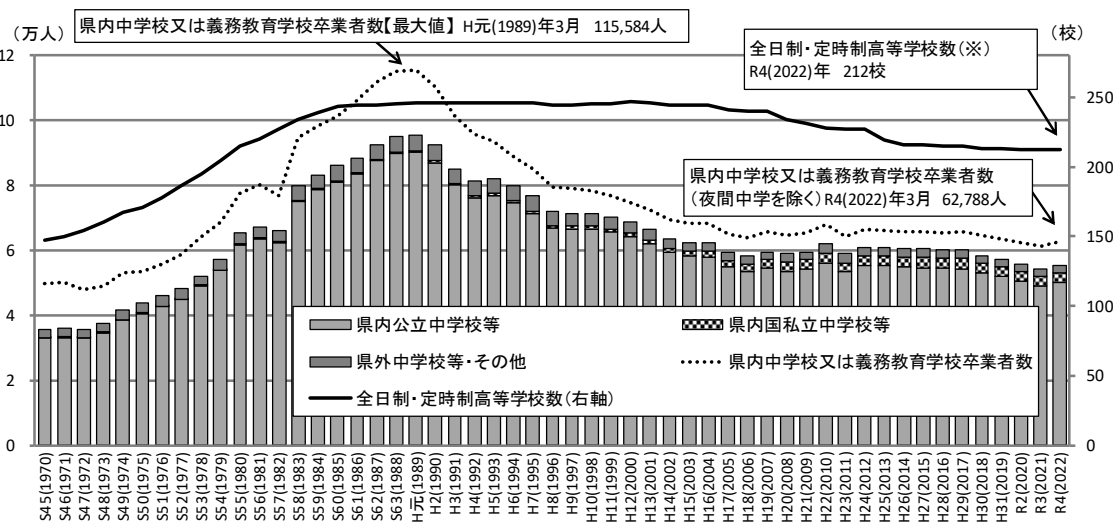
表1 高等学校(全日制課程・定時制課程)入学者の卒業中学校等の内訳(過去10年間)

[単位:人、括弧内は構成比(%)]

区分 年月	募集人員	入学者計	中学校等卒業者					その他	(再掲) 過年度卒業者
			計	県内中学校等卒業者		県外中学校等 卒業者	計		
				公立	国・私立				
平成25年4月	59,880	60,732 (100.0)	58,132 (95.7)	55,190 (90.9)	2,942 (4.8)	2,517 (4.1)	83 (0.1)	238 (0.4)	
26年4月	59,680	60,602 (100.0)	57,997 (95.7)	54,919 (90.6)	3,078 (5.1)	2,507 (4.1)	98 (0.2)	229 (0.4)	
27年4月	59,260	60,389 (100.0)	57,754 (95.6)	54,691 (90.6)	3,063 (5.1)	2,531 (4.2)	104 (0.2)	228 (0.4)	
28年4月	59,235	60,177 (100.0)	57,657 (95.8)	54,552 (90.7)	3,105 (5.2)	2,394 (4.0)	126 (0.2)	168 (0.3)	
29年4月	59,435	60,137 (100.0)	57,518 (95.6)	54,357 (90.4)	3,161 (5.3)	2,480 (4.1)	139 (0.2)	156 (0.3)	
30年4月	58,635	58,463 (100.0)	56,040 (95.9)	53,143 (90.9)	2,897 (5.0)	2,301 (3.9)	122 (0.2)	138 (0.2)	
31年4月	57,955	57,208 (100.0)	54,829 (95.8)	51,945 (90.8)	2,884 (5.0)	2,261 (4.0)	118 (0.2)	141 (0.2)	
令和2年4月	57,195	55,851 (100.0)	53,553 (95.9)	50,613 (90.6)	2,940 (5.3)	2,194 (3.9)	104 (0.2)	143 (0.3)	
3年4月	56,165	54,199 (100.0)	52,042 (96.0)	49,072 (90.5)	2,970 (5.5)	2,068 (3.8)	89 (0.2)	128 (0.2)	
4年4月	56,825	55,331 (100.0)	53,076 (95.9)	49,989 (90.3)	3,087 (5.6)	2,162 (3.9)	93 (0.2)	94 (0.2)	
全日制	54,765	54,250 (100.0)	52,048 (95.9)	48,963 (90.3)	3,085 (5.7)	2,125 (3.9)	77 (0.1)	25 (0.0)	
国立	160	163 (100.0)	148 (90.8)	146 (89.6)	2 (1.2)	13 (8.0)	2 (1.2)	- (-)	
公立	36,880	35,643 (100.0)	35,166 (98.7)	35,096 (98.5)	70 (0.2)	461 (1.3)	16 (0.0)	18 (0.1)	
私立	17,725	18,444 (100.0)	16,734 (90.7)	13,721 (74.4)	3,013 (16.3)	1,651 (9.0)	59 (0.3)	7 (0.0)	
公立定時制	2,060	1,081 (100.0)	1,028 (95.1)	1,026 (94.9)	2 (0.2)	37 (3.4)	16 (1.5)	69 (6.4)	

(注)募集人員は、公立は転編入枠(転勤等に伴う転編入学者の募集人員)を除き、私立は学則定員(募集を停止した学科の定員は除く)による。

図1 入学者の卒業中学校等の内訳の推移



※ 全日制課程、定時制課程併置校は課程別に計上。

表2 課程・設置者別の入学者(過去10年間)

[単位:人、括弧内は構成比(%)]

区分 年月	募集人員	入学者計	全日制						定時制
			計	国立	公立	私立	公立		
								計	
平成25年4月	59,880	60,732 (100.0)	59,062 (97.3)	160 (0.3)	40,469 (66.6)	18,433 (30.4)	1,670 (2.7)		
26年4月	59,680	60,602 (100.0)	59,039 (97.4)	160 (0.3)	40,225 (66.4)	18,654 (30.8)	1,563 (2.6)		
27年4月	59,260	60,389 (100.0)	58,887 (97.5)	158 (0.3)	39,898 (66.1)	18,831 (31.2)	1,502 (2.5)		
28年4月	59,235	60,177 (100.0)	58,872 (97.8)	169 (0.3)	39,732 (66.0)	18,971 (31.5)	1,305 (2.2)		
29年4月	59,435	60,137 (100.0)	58,792 (97.8)	162 (0.3)	39,671 (66.0)	18,959 (31.5)	1,345 (2.2)		
30年4月	58,635	58,463 (100.0)	57,261 (97.9)	163 (0.3)	38,242 (65.4)	18,856 (32.3)	1,202 (2.1)		
31年4月	57,955	57,208 (100.0)	56,032 (97.9)	158 (0.3)	37,679 (65.9)	18,195 (31.8)	1,176 (2.1)		
令和2年4月	57,195	55,851 (100.0)	54,604 (97.8)	159 (0.3)	36,673 (65.7)	17,772 (31.8)	1,247 (2.2)		
3年4月	56,165	54,199 (100.0)	53,095 (98.0)	157 (0.3)	35,047 (64.7)	17,891 (33.0)	1,104 (2.0)		
4年4月	56,825	55,331 (100.0)	54,250 (98.0)	163 (0.3)	35,643 (64.4)	18,444 (33.3)	1,081 (2.0)		

2 全日課程の入学状況

(1) 国立高等学校

国立高等学校の入学者数は163人で、このうち県内中学校等卒業者が148人、県外中学校等卒業者が13人、その他が2人となっています。

表3 国立高等学校（全日課程）入学者の卒業中学校等の内訳（過去10年間）

〔単位・人、括弧内は構成比(%)〕

区分 年月	募集人員	入学者計	中学校等卒業者					その他	(再掲) 過年度卒業者
			計	県内中学校等卒業者		県外中学校等 卒業者	その他		
				公立	国・私立				
平成25年4月	160	160 (100.0)	149 (93.1)	147 (91.9)	2 (1.3)	11 (6.9)	- (-)	- (-)	
26年4月	160	160 (100.0)	142 (88.8)	141 (88.1)	1 (0.6)	18 (11.3)	- (-)	- (-)	
27年4月	160	158 (100.0)	144 (91.1)	143 (90.5)	1 (0.6)	12 (7.6)	2 (1.3)	1 (0.6)	
28年4月	160	169 (100.0)	148 (87.6)	147 (87.0)	1 (0.6)	20 (11.8)	1 (0.6)	- (-)	
29年4月	160	162 (100.0)	147 (90.7)	145 (89.5)	2 (1.2)	14 (8.6)	1 (0.6)	- (-)	
30年4月	160	163 (100.0)	148 (90.8)	146 (89.6)	2 (1.2)	14 (8.6)	1 (0.6)	- (-)	
31年4月	160	158 (100.0)	142 (89.9)	141 (89.2)	1 (0.6)	15 (9.5)	1 (0.6)	- (-)	
令和2年4月	160	159 (100.0)	140 (88.1)	138 (86.8)	2 (1.3)	17 (10.7)	2 (1.3)	- (-)	
3年4月	160	157 (100.0)	140 (89.2)	140 (89.2)	- (-)	13 (8.3)	4 (2.5)	- (-)	
4年4月	160	163 (100.0)	148 (90.8)	146 (89.6)	2 (1.2)	13 (8.0)	2 (1.2)	- (-)	

(2) 公立高等学校

公立高等学校全日課程の入学者数は35,643人（前年度比596人増）で、このうち県内公立中学校等卒業者が35,096人（同613人増）、県内国・私立中学校等卒業者が70人（同11人減）、県外中学校等卒業者が461人（同6人減）、その他が16人（前年度同数）となっています。

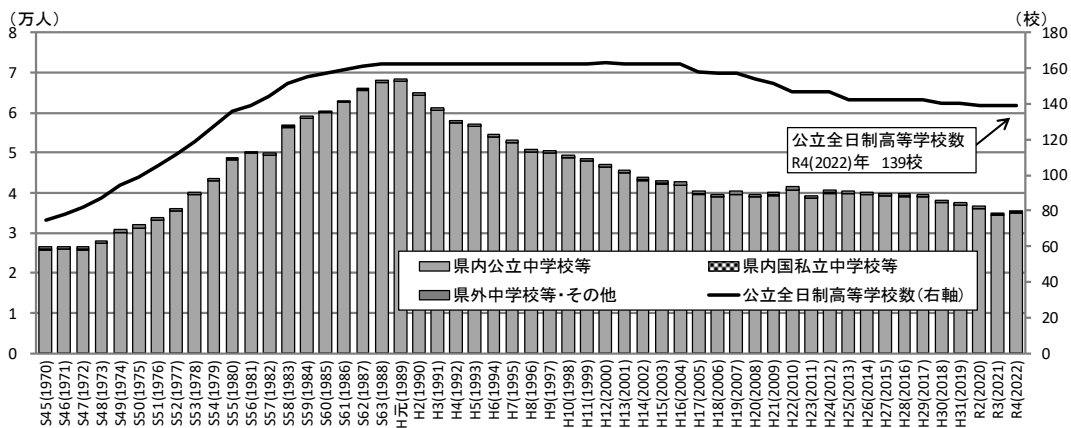
表4 公立高等学校（全日課程）入学者の卒業中学校等の内訳（過去10年間）

〔単位・人、括弧内は構成比(%)〕

区分 年月	募集人員	入学者計	中学校等卒業者					その他	(再掲) 過年度卒業者
			計	県内中学校等卒業者		県外中学校等 卒業者	その他		
				公立	国・私立				
平成25年4月	39,920	40,469 (100.0)	39,858 (98.5)	39,798 (98.3)	60 (0.1)	595 (1.5)	16 (0.0)	39 (0.1)	
26年4月	39,760	40,225 (100.0)	39,585 (98.4)	39,503 (98.2)	82 (0.2)	614 (1.5)	26 (0.1)	43 (0.1)	
27年4月	39,440	39,898 (100.0)	39,332 (98.6)	39,257 (98.4)	75 (0.2)	551 (1.4)	15 (0.0)	24 (0.1)	
28年4月	39,240	39,732 (100.0)	39,151 (98.5)	39,063 (98.3)	88 (0.2)	560 (1.4)	21 (0.1)	25 (0.1)	
29年4月	39,280	39,671 (100.0)	39,013 (98.3)	38,930 (98.1)	83 (0.2)	635 (1.6)	23 (0.1)	21 (0.1)	
30年4月	38,480	38,242 (100.0)	37,683 (98.5)	37,621 (98.4)	62 (0.2)	539 (1.4)	20 (0.1)	17 (0.0)	
31年4月	37,800	37,679 (100.0)	37,090 (98.4)	37,013 (98.2)	77 (0.2)	566 (1.5)	23 (0.1)	33 (0.1)	
令和2年4月	37,040	36,673 (100.0)	36,178 (98.7)	36,101 (98.4)	77 (0.2)	479 (1.3)	16 (0.0)	19 (0.1)	
3年4月	36,200	35,047 (100.0)	34,564 (98.6)	34,483 (98.4)	81 (0.2)	467 (1.3)	16 (0.0)	17 (0.0)	
4年4月	36,880	35,643 (100.0)	35,166 (98.7)	35,096 (98.5)	70 (0.2)	461 (1.3)	16 (0.0)	18 (0.1)	
普通科	27,359	26,922 (100.0)	26,552 (98.6)	26,492 (98.4)	60 (0.2)	355 (1.3)	15 (0.1)	15 (0.1)	
専門学科	7,775	7,162 (100.0)	7,088 (99.0)	7,078 (98.8)	10 (0.1)	73 (1.0)	1 (0.0)	2 (0.0)	
総合学科	1,746	1,559 (100.0)	1,526 (97.9)	1,526 (97.9)	- (-)	33 (2.1)	- (-)	1 (0.1)	

(注) 募集人員は、転編入枠（転動等に伴う転編入学者の募集人員）を除く。

図2 公立高等学校（全日課程）入学者の卒業中学校等の内訳の推移



公立高等学校全日制課程の入学者を学科別で見ると、普通科への入学者が 26,922 人（前年度比 672 人増）、専門学科への入学者が 7,162 人（同 46 人減）、総合学科への入学者が 1,559 人（同 30 人減）となっています。

表 5 公立高等学校（全日制課程）学科別の入学者（過去10年間）

[単位・人、括弧内は構成比(%)]

区分 年月	募集人員	入学者計	公立高等学校(全日制課程)		
			普通科	専門学科	総合学科
平成25年4月	39,920	40,469 (100.0)	30,030 (74.2)	8,306 (20.5)	2,133 (5.3)
26年4月	39,760	40,225 (100.0)	29,836 (74.2)	8,261 (20.5)	2,128 (5.3)
27年4月	39,440	39,898 (100.0)	29,608 (74.2)	8,252 (20.7)	2,038 (5.1)
28年4月	39,240	39,732 (100.0)	29,569 (74.4)	8,184 (20.6)	1,979 (5.0)
29年4月	39,280	39,671 (100.0)	29,528 (74.4)	8,177 (20.6)	1,966 (5.0)
30年4月	38,480	38,242 (100.0)	28,487 (74.5)	7,982 (20.9)	1,773 (4.6)
31年4月	37,800	37,679 (100.0)	27,976 (74.2)	7,934 (21.1)	1,769 (4.7)
令和2年4月	37,040	36,673 (100.0)	27,272 (74.4)	7,700 (21.0)	1,701 (4.6)
3年4月	36,200	35,047 (100.0)	26,250 (74.9)	7,208 (20.6)	1,589 (4.5)
4年4月	36,880	35,643 (100.0)	26,922 (75.5)	7,162 (20.1)	1,559 (4.4)

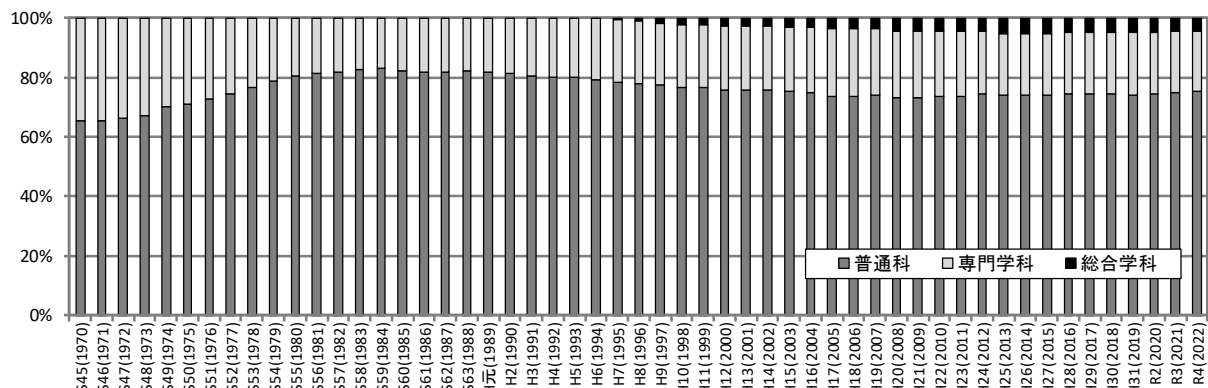
表 6 公立高等学校（全日制課程）専門学科 学科別の入学者（過去10年間）

[単位・人、括弧内は構成比(%)]

区分 年月	専門学科計	農業に関する 学科	工業に関する 学科	商業に関する 学科	家庭に関する 学科	看護に関する 学科	外国語に関する 学科	美術に関する 学科	音楽に関する 学科
平成25年4月	8,306 (100.0)	835 (10.1)	2,761 (33.2)	2,866 (34.5)	320 (3.9)	82 (1.0)	365 (4.4)	121 (1.5)	108 (1.3)
26年4月	8,261 (100.0)	843 (10.2)	2,753 (33.3)	2,769 (33.5)	323 (3.9)	81 (1.0)	368 (4.5)	122 (1.5)	114 (1.4)
27年4月	8,252 (100.0)	838 (10.2)	2,753 (33.4)	2,763 (33.5)	320 (3.9)	82 (1.0)	369 (4.5)	118 (1.4)	122 (1.5)
28年4月	8,184 (100.0)	835 (10.2)	2,751 (33.6)	2,668 (32.6)	320 (3.9)	82 (1.0)	367 (4.5)	120 (1.5)	115 (1.4)
29年4月	8,177 (100.0)	824 (10.1)	2,745 (33.6)	2,682 (32.8)	319 (3.9)	80 (1.0)	368 (4.5)	121 (1.5)	117 (1.4)
30年4月	7,982 (100.0)	814 (10.2)	2,662 (33.4)	2,596 (32.5)	294 (3.7)	82 (1.0)	364 (4.6)	116 (1.5)	108 (1.4)
31年4月	7,934 (100.0)	832 (10.5)	2,661 (33.5)	2,500 (31.5)	315 (4.0)	82 (1.0)	364 (4.6)	120 (1.5)	114 (1.4)
令和2年4月	7,700 (100.0)	810 (10.5)	2,562 (33.3)	2,433 (31.6)	291 (3.8)	80 (1.0)	362 (4.7)	120 (1.6)	93 (1.2)
3年4月	7,208 (100.0)	740 (10.3)	2,337 (32.4)	2,292 (31.8)	292 (4.1)	80 (1.1)	354 (4.9)	120 (1.7)	77 (1.1)
4年4月	7,162 (100.0)	730 (10.2)	2,352 (32.8)	2,307 (32.2)	291 (4.1)	80 (1.1)	323 (4.5)	120 (1.7)	62 (0.9)

区分 年月	書道に関する 学科	体育に関する 学科	理数に関する 学科	福祉に関する 学科	人文に関する 学科	国際文化 に関する学科	映像技術 に関する学科	舞台芸術 に関する学科	生物環境系
平成25年4月	41 (0.5)	161 (1.9)	164 (2.0)	80 (1.0)	41 (0.5)	39 (0.5)	41 (0.5)	40 (0.5)	241 (2.9)
26年4月	41 (0.5)	165 (2.0)	204 (2.5)	78 (0.9)	41 (0.5)	40 (0.5)	40 (0.5)	41 (0.5)	238 (2.9)
27年4月	40 (0.5)	162 (2.0)	204 (2.5)	80 (1.0)	41 (0.5)	41 (0.5)	41 (0.5)	40 (0.5)	238 (2.9)
28年4月	40 (0.5)	162 (2.0)	246 (3.0)	75 (0.9)	41 (0.5)	41 (0.5)	40 (0.5)	41 (0.5)	240 (2.9)
29年4月	41 (0.5)	163 (2.0)	248 (3.0)	69 (0.8)	41 (0.5)	41 (0.5)	40 (0.5)	40 (0.5)	238 (2.9)
30年4月	41 (0.5)	161 (2.0)	284 (3.6)	62 (0.8)	40 (0.5)	40 (0.5)	40 (0.5)	40 (0.5)	238 (3.0)
31年4月	34 (0.4)	161 (2.0)	281 (3.5)	70 (0.9)	41 (0.5)	40 (0.5)	40 (0.5)	40 (0.5)	239 (3.0)
令和2年4月	40 (0.5)	155 (2.0)	282 (3.7)	74 (1.0)	40 (0.5)	40 (0.5)	40 (0.5)	40 (0.5)	238 (3.1)
3年4月	34 (0.5)	157 (2.2)	281 (3.9)	50 (0.7)	40 (0.6)	40 (0.6)	40 (0.6)	36 (0.5)	238 (3.3)
4年4月	31 (0.4)	160 (2.2)	284 (4.0)	39 (0.5)	32 (0.4)	32 (0.4)	40 (0.6)	39 (0.5)	240 (3.4)

図 3 公立高等学校（全日制課程）入学者の学科別構成比の推移



(3) 私立高等学校

私立高等学校全日課程の入学者数は18,444人（前年度比553人増）で、このうち県内中学校等卒業者が16,734人（同451人増）、県外中学校等卒業者が1,651人（同96人増）、その他が59人（同6人増）となっています。

また、県内中学校等卒業者のうち公立中学校等卒業者が13,721人（前年度比325人増）、国・私立中学校等卒業者が3,013人（同126人増）となっています。

表7 私立高等学校（全日課程）入学者の卒業中学校等の内訳（過去10年間）

〔単位・人、括弧内は構成比(%)〕

区分 年月	募集人員	入学者計	中学校等卒業者						その他	(再掲) 過年度卒業者
			計	県内中学校等卒業者		県外中学校等卒業者	国・私立	公立		
				公立	国・私立					
平成25年4月	17,640	18,433 (100.0)	16,522 (89.6)	13,644 (74.0)	2,878 (15.6)	1,854 (10.1)	57 (0.3)	7 (0.0)		
26年4月	17,600	18,654 (100.0)	16,770 (89.9)	13,777 (73.9)	2,993 (16.0)	1,820 (9.8)	64 (0.3)	12 (0.1)		
27年4月	17,500	18,831 (100.0)	16,835 (89.4)	13,850 (73.5)	2,985 (15.9)	1,923 (10.2)	73 (0.4)	12 (0.1)		
28年4月	17,675	18,971 (100.0)	17,108 (90.2)	14,093 (74.3)	3,015 (15.9)	1,777 (9.4)	86 (0.5)	13 (0.1)		
29年4月	17,835	18,959 (100.0)	17,070 (90.0)	13,995 (73.8)	3,075 (16.2)	1,791 (9.4)	98 (0.5)	13 (0.1)		
30年4月	17,835	18,856 (100.0)	17,062 (90.5)	14,234 (75.5)	2,828 (15.0)	1,716 (9.1)	78 (0.4)	6 (0.0)		
31年4月	17,835	18,195 (100.0)	16,487 (90.6)	13,682 (75.2)	2,805 (15.4)	1,638 (9.0)	70 (0.4)	8 (0.0)		
令和2年4月	17,835	17,772 (100.0)	16,033 (90.2)	13,173 (74.1)	2,860 (16.1)	1,664 (9.4)	75 (0.4)	11 (0.1)		
3年4月	17,725	17,891 (100.0)	16,283 (91.0)	13,396 (74.9)	2,887 (16.1)	1,555 (8.7)	53 (0.3)	9 (0.1)		
4年4月	17,725	18,444 (100.0)	16,734 (90.7)	13,721 (74.4)	3,013 (16.3)	1,651 (9.0)	59 (0.3)	7 (0.0)		
普通科	16,895	17,590 (100.0)	15,975 (90.8)	13,003 (73.9)	2,972 (16.9)	1,558 (8.9)	57 (0.3)	6 (0.0)		
専門学科	670	677 (100.0)	583 (86.1)	542 (80.1)	41 (6.1)	92 (13.6)	2 (0.3)	1 (0.1)		
総合学科	160	177 (100.0)	176 (99.4)	176 (99.4)	- (-)	1 (0.6)	- (-)	- (-)		

(注) 募集人員は、学則定員による。(募集を停止した学科の定員は除く)

図4 私立高等学校（全日課程）入学者の卒業中学校等の内訳の推移

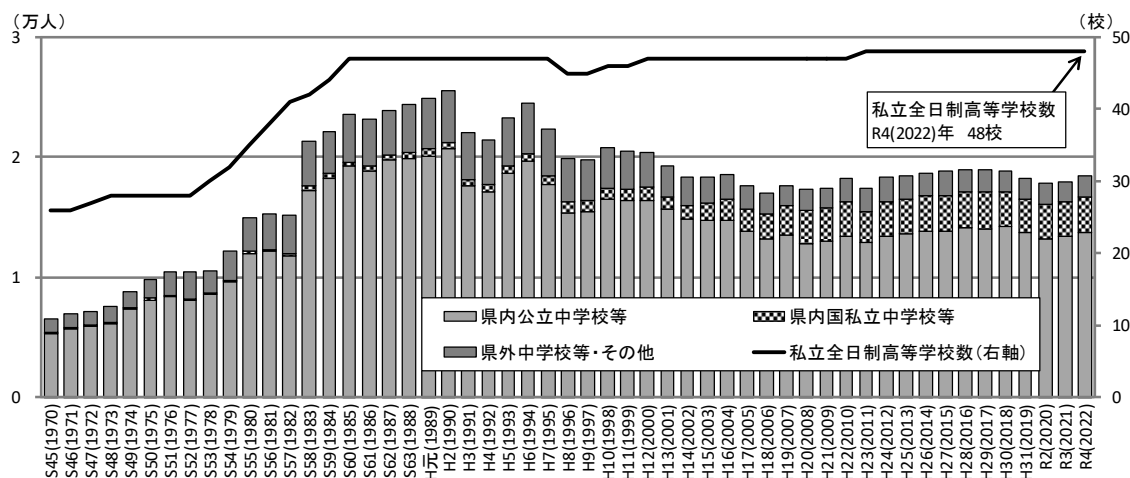


表8 私立高等学校（全日課程）学科別の入学者（過去10年間）

〔単位・人、括弧内は構成比(%)〕

区分 年月	募集人員	入学者計	私立高等学校（全日課程）		
			普通科	専門学科	総合学科
平成25年4月	17,640	18,433 (100.0)	17,297 (93.8)	841 (4.6)	295 (1.6)
26年4月	17,600	18,654 (100.0)	17,585 (94.3)	765 (4.1)	304 (1.6)
27年4月	17,500	18,831 (100.0)	17,774 (94.4)	801 (4.3)	256 (1.4)
28年4月	17,675	18,971 (100.0)	17,988 (94.8)	710 (3.7)	273 (1.4)
29年4月	17,835	18,959 (100.0)	18,056 (95.2)	676 (3.6)	227 (1.2)
30年4月	17,835	18,856 (100.0)	17,817 (94.5)	799 (4.2)	240 (1.3)
31年4月	17,835	18,195 (100.0)	17,186 (94.5)	817 (4.5)	192 (1.1)
令和2年4月	17,835	17,772 (100.0)	16,806 (94.6)	759 (4.3)	207 (1.2)
3年4月	17,725	17,891 (100.0)	17,046 (95.3)	677 (3.8)	168 (0.9)
4年4月	17,725	18,444 (100.0)	17,590 (95.4)	677 (3.7)	177 (1.0)

3 定時制課程の入学状況

公立高等学校定時制課程の入学者数は1,081人（前年度比23人減）で、県内中学校等卒業者が1,028人（同27人減）、県外中学校等卒業者が37人（同4人増）、その他が16人（前年度同数）となっています。

また、公立高等学校（定時制課程）の入学者のうち過年度卒業者は69人（前年度比33人減）となっています。

表9 公立高等学校（定時制課程）入学者の卒業中学校等の内訳（過去10年間）

[単位・人、括弧内は構成比(%)]

区分 年月	募集人員	入学者計	中学校等卒業者						その他	(再掲) 過年度卒業者
			計	県内中学校等卒業者		県外中学校等 卒業者	計	(再掲) 過年度卒業者		
				公立	国・私立					
平成25年4月	2,160	1,670 (100.0)	1,603 (96.0)	1,601 (95.9)	2 (0.1)	57 (3.4)	10 (0.6)	192 (11.5)		
26年4月	2,160	1,563 (100.0)	1,500 (96.0)	1,498 (95.8)	2 (0.1)	55 (3.5)	8 (0.5)	174 (11.1)		
27年4月	2,160	1,502 (100.0)	1,443 (96.1)	1,441 (95.9)	2 (0.1)	45 (3.0)	14 (0.9)	191 (12.7)		
28年4月	2,160	1,305 (100.0)	1,250 (95.8)	1,249 (95.7)	1 (0.1)	37 (2.8)	18 (1.4)	130 (10.0)		
29年4月	2,160	1,345 (100.0)	1,288 (95.8)	1,287 (95.7)	1 (0.1)	40 (3.0)	17 (1.3)	122 (9.1)		
30年4月	2,160	1,202 (100.0)	1,147 (95.4)	1,142 (95.0)	5 (0.4)	32 (2.7)	23 (1.9)	115 (9.6)		
31年4月	2,160	1,176 (100.0)	1,110 (94.4)	1,109 (94.3)	1 (0.1)	42 (3.6)	24 (2.0)	100 (8.5)		
令和2年4月	2,160	1,247 (100.0)	1,202 (96.4)	1,201 (96.3)	1 (0.1)	34 (2.7)	11 (0.9)	113 (9.1)		
3年4月	2,080	1,104 (100.0)	1,055 (95.6)	1,053 (95.4)	2 (0.2)	33 (3.0)	16 (1.4)	102 (9.2)		
4年4月	2,060	1,081 (100.0)	1,028 (95.1)	1,026 (94.9)	2 (0.2)	37 (3.4)	16 (1.5)	69 (6.4)		
普通科	880	339 (100.0)	297 (87.6)	296 (87.3)	1 (0.3)	28 (8.3)	14 (4.1)	48 (14.2)		
専門学科	280	45 (100.0)	45 (100.0)	45 (100.0)	- (-)	- (-)	- (-)	8 (17.8)		
総合学科	900	697 (100.0)	686 (98.4)	685 (98.3)	1 (0.1)	9 (1.3)	2 (0.3)	13 (1.9)		

(注) 募集人員は、転編入枠(転編入学者の募集人員)を除く。

図5 公立高等学校（定時制課程）入学者の卒業中学校等の内訳の推移

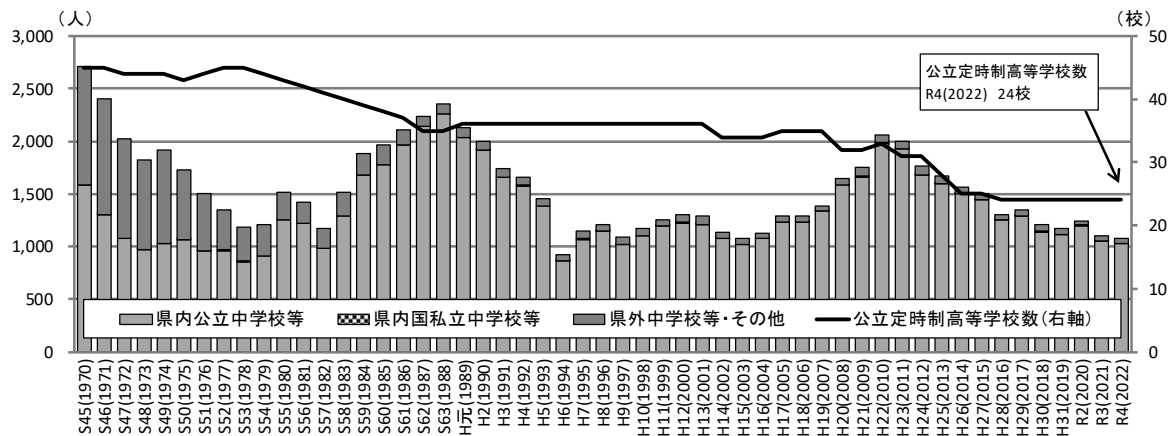


表10 公立高等学校（定時制課程）学科別の入学者（過去10年間）

[単位・人、括弧内は構成比(%)]

区分 年月	募集人員	入学者計	公立高等学校(定時制課程)		
			普通科	専門学科	総合学科
平成25年4月	2,160	1,670 (100.0)	730 (43.7)	138 (8.3)	802 (48.0)
26年4月	2,160	1,563 (100.0)	670 (42.9)	112 (7.2)	781 (50.0)
27年4月	2,160	1,502 (100.0)	638 (42.5)	107 (7.1)	757 (50.4)
28年4月	2,160	1,305 (100.0)	517 (39.6)	80 (6.1)	708 (54.3)
29年4月	2,160	1,345 (100.0)	494 (36.7)	85 (6.3)	766 (57.0)
30年4月	2,160	1,202 (100.0)	351 (29.2)	63 (5.2)	788 (65.6)
31年4月	2,160	1,176 (100.0)	337 (28.7)	62 (5.3)	777 (66.1)
令和2年4月	2,160	1,247 (100.0)	391 (31.4)	87 (7.0)	769 (61.7)
3年4月	2,080	1,104 (100.0)	351 (31.8)	60 (5.4)	693 (62.8)
4年4月	2,060	1,081 (100.0)	339 (31.4)	45 (4.2)	697 (64.5)

4 通信制課程の入学状況

公・私立高等学校通信制課程の入学者総数は1,135人（前年度比265人増）で、このうち県内中学校等卒業生が1,065人（同273人増）、県外中学校等卒業生が67人（前年度比11人減）となっています。

また、通信制課程の入学者のうち過年度卒業生は156人（前年度比28人増）となっています。

表11 高等学校（通信制課程）入学者の卒業中学校等の内訳（過去10年間）

〔単位：人、括弧内は構成比(%)〕

区分 年月	募集人員	入学者計	中学校等卒業生				その他	(再掲) 過年度卒業生
			計	県内中学校等卒業生		県外中学校等 卒業生		
				公立	国・私立			
平成25年4月	7,985	801 (100.0)	689 (86.0)	688 (85.9)	1 (0.1)	110 (13.7)	2 (0.2)	268 (33.5)
26年4月	7,965	799 (100.0)	686 (85.9)	685 (85.7)	1 (0.1)	113 (14.1)	- (-)	276 (34.5)
27年4月	7,965	799 (100.0)	681 (85.2)	677 (84.7)	4 (0.5)	118 (14.8)	- (-)	252 (31.5)
28年4月	8,025	759 (100.0)	661 (87.1)	661 (87.1)	- (-)	93 (12.3)	5 (0.7)	213 (28.1)
29年4月	8,075	808 (100.0)	702 (86.9)	694 (85.9)	8 (1.0)	105 (13.0)	1 (0.1)	148 (18.3)
30年4月	8,085	784 (100.0)	710 (90.6)	706 (90.1)	4 (0.5)	74 (9.4)	- (-)	157 (20.0)
31年4月	8,085	814 (100.0)	741 (91.0)	738 (90.7)	3 (0.4)	70 (8.6)	3 (0.4)	148 (18.2)
令和2年4月	8,085	887 (100.0)	806 (90.9)	803 (90.5)	3 (0.3)	78 (8.8)	3 (0.3)	132 (14.9)
3年4月	8,085	870 (100.0)	792 (91.0)	788 (90.6)	4 (0.5)	78 (9.0)	- (-)	128 (14.7)
4年4月	8,235	1,135 (100.0)	1,065 (93.8)	1,062 (93.6)	3 (0.3)	67 (5.9)	3 (0.3)	156 (13.7)
公立	6,000	319 (100.0)	308 (96.6)	306 (95.9)	2 (0.6)	9 (2.8)	2 (0.6)	72 (22.6)
私立	2,235	816 (100.0)	757 (92.8)	756 (92.6)	1 (0.1)	58 (7.1)	1 (0.1)	84 (10.3)

(注) 募集人員は、学則定員による。(募集を停止した学科の定員は除く)

図6 入学者の卒業中学校等の内訳の推移

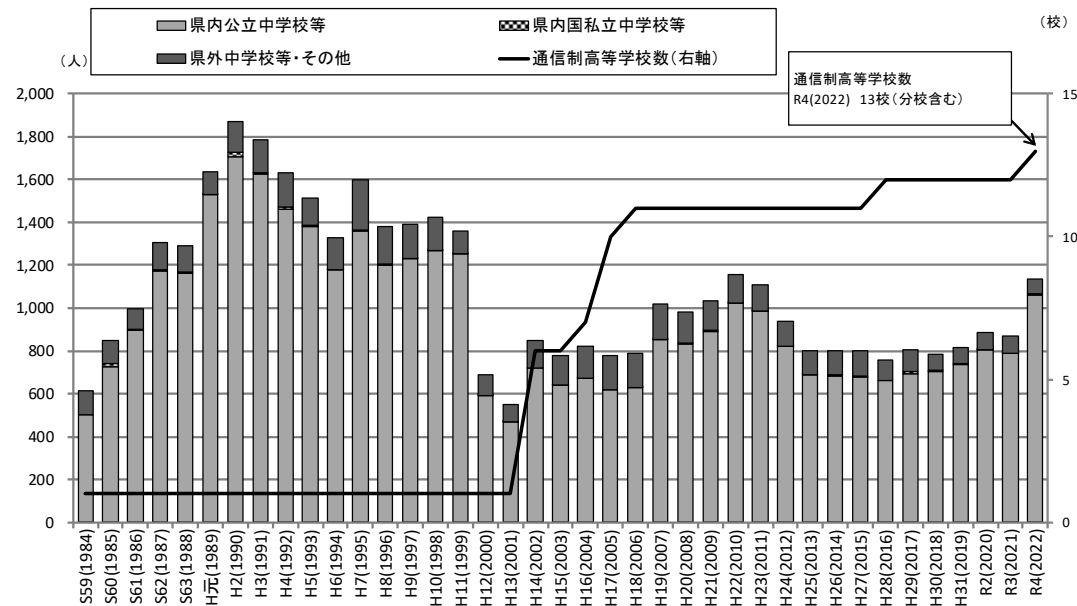


表12 課程・設置者別の入学者（過去10年間）

〔単位：人、括弧内は構成比(%)〕

区分 年月	募集人員	入学者計	通信制	
			公立	私立
平成25年4月	7,985	801 (100.0)	317 (39.6)	484 (60.4)
26年4月	7,965	799 (100.0)	274 (34.3)	525 (65.7)
27年4月	7,965	799 (100.0)	247 (30.9)	552 (69.1)
28年4月	8,025	759 (100.0)	242 (31.9)	517 (68.1)
29年4月	8,075	808 (100.0)	201 (24.9)	607 (75.1)
30年4月	8,085	784 (100.0)	203 (25.9)	581 (74.1)
31年4月	8,085	814 (100.0)	234 (28.7)	580 (71.3)
令和2年4月	8,085	887 (100.0)	222 (25.0)	665 (75.0)
3年4月	8,085	870 (100.0)	203 (23.3)	667 (76.7)
4年4月	8,235	1,135 (100.0)	319 (28.1)	816 (71.9)