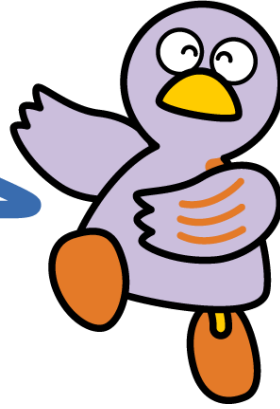


第十章 汽车驾驶执照



埼玉县的吉祥物-小紫鸽

- 1 外国驾驶执照更换
- 2 驾驶证更新
- 3 考驾驶执照
- 4 驾驶证失效时的手续
- 5 住所等的变更手续
- 6 汽车的购买和注册
- 7 汽车保险

在日本驾驶汽车时，需要日本的驾照。所以有必要参加取得日本驾照的考试或是接受把国外的驾照转换成日本驾照的审核并得到合格。另外，持有在日内瓦条约加盟国颁发的国际驾照，或是持有日本的政令指定国(瑞士、德国、法国、比利时、摩纳哥、台湾)的驾照者，从入境日本那天起，一年之内可以持该驾驶证驾驶汽车。

但是，有效期为一年。



咨询窗口・问讯处

机关名称	电话号码	地 址	受付时间 周一~五（节假日和年末年初除外）
埼玉县警察 驾照中心	048-543-2001 TEL・FAX向导： 048-541-1234	鸿巣市鸿巣405-4 交通： 高崎线鸿巣站东口乘坐 3号线的「免許センター 行き」的公共汽车到 终点下车	外国驾照变更的事前咨询受理： 9:30~10:00、14:00~14:30 变更审查受理（只限于事前咨询结 束者）： 13:00~13:45

1 外国驾照的更换

在国外取得的有效驾照，在取得驾照后在该国居住了合计3个月以上时，则可以申请更换日本的驾照。可以在“埼玉县驾驶执照中心”申请。申请时需要准备下述的材料。

- a 护照
- b 在留卡、特别永住者证明书等
- c 住民票（全部记载 不包括个人号码）
- d 国外驾驶证
- e 国外驾驶证翻译成日语的翻译文（仅限由各大使馆领事部、或由国家公安委员会指定的法人〈(一社)日本汽车联盟(JAF), ジップラス(株)翻译而成的〉。
- f 照片（长3.0cm x 宽2.4cm）2张
- g 申请手续费、

有时可能还需要其他证明材料。申请前，请事先向驾照中心的《外国驾照更换咨询室》咨询。（我们不能接受在事先咨询中未收到文件等确认的人的转换申请。）

2 驾驶证的更新

驾驶执照的有效期为3至5年，具体取决于年龄，驾驶历史和违规性质，有效期写在执照上。

驾驶证的更新，需要在更新期间内（要在有效期满的这年的生日的前后一个月间）办理。更新的手续的地点、接待时间、手续费用等具体情况请参考通过邮局邮送的通知书。

如果是在更新期间内没有收到从邮局邮送的通知时，请向驾照中心问讯。

申请时所要材料：

- 驾照
 - 可确认在留资格的材料（在留卡、特别永住者证明书、不记载个人号码的住民票复印件、护照）
 - 申请手续费
-

3 考驾照

- (1) 申请地点：驾驶执照中心
- (2) 受理时间：周一至周五8：30～9：15（节假日、年末年始除外）
- (3) 所要材料：因驾驶执照种类不同会有所不同
 - 在留卡、特别永住者证明书等
 - 住民票（全部记载 不包括个人号码）
 - 照片(长3.0cm×宽2.4cm)二至三张
 - 申请手续费

※可用英语或葡萄牙语参加准中型、普通汽车、二轮车、原付、临时驾照的学科考试。

4 驾驶证失效时的手续

在有效期内没有办理更新手续时，就要重新申请新的驾照。但是，超过有效期却又在一定的期限内，可以在接受考试内容一部分(学科和技能)免除的情况下再获取驾照。

（在驾照发放之前，属于无驾照情况，所以不能开汽车。）

手续在《驾驶执照中心》办理。

(1) 没有正当理由者(无意中遗忘了)

A 失效期在6个月内

办理一定的手续后可在免除学科和技能考试的情况下再获驾照，但不能继续以前的驾驶经历

B 失效期在6个月至一年以内

持有可以驾驶大型、中型、准中型、普通汽车驾照的人，只在申请临时驾照时，可免除学科和技能的考核。除此之外那些获得其他驾驶执照（大型特种车辆，摩托车等没有临时执照）者，则没有补救措施。

(2) 有正当理由者(住院、在国外等理由而不能进行更新手续者)

A 失效期在6个月内时

办理一定的手续后。可在免除学科考试及技能考试的情况下取得驾驶执照。这种情况可被认为是继续以前的驾驶经历。

B 失效期在6个月至3年以内

在该事由结束以后一个月以内办理手续者，可在免除学科考试和技能考试情况下再获驾照，并能继续以前的驾驶经历。

(3) 申请时所要材料：

A 接待时间： 星期一～星期五(节假日、年末年始休息) 下午1：00～1：45之间

B 所要材料： a 过期的驾照

b 在留卡、特别永住者证明书等

c 住民票(全部记载 不包括个人号码)

c 照片(竖3.0cm x 横2.4cm)一张 (申请临时驾照者需三张)

d “更新通知”的明信片(没有也可办理)

e 有正当理由者需提出理由证明书(诊断书、护照等)

f 申请费用

5 地址等的变更手续

地址、姓名等变更时，驾照上的地址等也有变更的必要，请尽快到最近的警察署（鸿巢警察署除外）或驾驶执照中心办理手续。申请时所要材料：

- 驾照
- 记载有本人名字，可以确认新住址的物件（住民票、纳税通知书、水电费及电话费等通知书等）
- 可确认在留资格的材料（在留卡、特别永久者证明书、没有记载个人号码的住民票、护照等）。

要是原籍、姓名、出生年月日发生变更时，要提出记载有国籍、在留资格、知道在留期间的材料，请提交一份没有记载个人号码的住民票

6 汽车的购买和注册

在购买汽车、废弃车辆、地址变更或名义变更等时，根据汽车的种类，必须在下记地点登记申请。

车的种类	登录场所
普通车辆 及超过 125cc 的摩托车	关东运输局埼玉埼玉运输支局或各汽车检查登录事务所
轻量汽车（660cc 以下）	轻车辆检查协会埼玉事务所或各分所
机动摩托车（125cc 以下）	各市町村的市町村民税课等

普通汽车在购买、登记时所要的材料：（更换所有人时）

- 转让证明书（盖有原来车主实印（正式图章）的）
- 新旧车主的实印或委托书（代理申请时）
- 新旧车主的实印证明书（3个月以内发行的）
- 汽车停放车位证明书（40天以内发行的）P. S. 要是新旧车主的住所是一样的，就可省略。
- 汽车检查证（有效期限内）

P. S. 如果是车牌号发生变化，除以上的材料以外，还需要有汽车。

如果汽车检查证书上列出的所有者的地址，姓名等与印章证明书不同时，就需要能证明为何不同的材料（住民票等）。

搬家（地址发生变化时）时，需要以下的材料：

- 住民票（3个月以内发行的）
 - * 在汽车检查证上记载的地址必须能说明新旧地址的关联关系。
- 汽车停车场证明书（40天以内发行的）
- 所有者的印章（一般印章也可以）或委任状（代理申请时）
 - *如果所有者和使用者不同, 两者都需要准备材料。
- 汽车检查证

P. S. 如果是车牌号发生变化，除以上的材料以外，还需要有汽车。

详细内容，请向以下的办事机构问讯



咨询窗口・问讯处

机关名称	电话号码	地 址	接待时间
关东运输局埼玉运输支局	050-5540-2026	埼玉市西区中釘2154-2	星期一至五 (节假日・年末年初除外) 8:45~11:45 13:00~16:00
熊谷汽车检查登录事务所	050-5540-2027	熊谷市御稜威ヶ原701-4	
所沢汽车检查登录事务所	050-5540-2029	所沢市牛沼688-1	
春日部汽车检查登录事务所	050-5540-2028	春日部市増戸723-1	

埼玉运输分局网页链接

http://www.tb.mlit.go.jp/kanto/s_saitama/index.html

轻量汽车申报时，需要以下的材料：

- ・新使用者的住民票（3个月以内发行的）
- ・汽车检查证
- ・申请委托材料(代理申请时)

P. S 要是车牌有变更的话，除了上面的材料则还需加上车牌照。

详细内容，请向以下的办事机构问讯。



咨询窗口・问讯处

机关名称	电话号码	地 址	接待时间
轻量汽车检查协会埼玉事务所	050-3816-3110	上尾市平方领家505-1	星期一~星期五 (节假日・年末年初除外) 8:45~11:45 13:00~16:00
轻量汽车检查协会埼玉事务所 所沢分所	050-3816-3111	三芳町北永井360-3	
轻量汽车检查协会埼玉事务所 熊谷分所	050-3816-3112	熊谷市新堀字北原960-2	
轻量汽车检查协会埼玉事务所 春日部分所	050-3816-3113	春日部市下大增新田东耕地 115-1	

机动摩托车（125cc以下）的购买和登录，请向各市町村咨询。

7 汽车保险

为了防备万一发生的交通事故，购车人不仅要加入强制保险，同时也为了意外的赔偿，最好加入任意保险。

(1) 强制保险

在购买汽车和车检时必须加入的保险。是指汽车赔偿责任保险（强制车辆责任保险）。手续要在购买店或汽车修理厂等的损害保险公司代理店办理。

(2) 任意保险

是指强制保险赔偿范围以外的，对他人的财物赔偿、自身的车辆及受伤等的都能得到补偿的保险。加入手续，可在损害保险公司的代理店办理。



咨询串口・问讯处

机关名称	电话号码	受付时间
（一社）日本损害保险协会 そんぽADR中心—东京	ナビダイヤル（有料） 0570-022808 IP电话 03-4332-5241	周一～五 （节假日・休息日・12月30日—1月4日除外） 9:15～17:00 ※ 用日语接待 ※ 不能申请加入汽车保险。 申请保险请向各损害保险公司咨询。 各损害保险公司的链接 https://www.sonpo.or.jp/about/efforts/adr/index.html