



색깔있는 고장
사이타마현

외국인생활가이드

2023 년판

- 제 1 장 재류관리제도
주민기본대장제도
마이넘버제도
- 제 2 장 긴급, 재해시, 방법, 교통안전
- 제 3 장 주거
- 제 4 장 의료·사회보험
- 제 5 장 임신·출산·육아·가정
- 제 6 장 연금
- 제 7 장 교육
- 제 8 장 세금
- 제 9 장 고용·노동 조건
- 제 10 장 자동차운전면허
- 제 11 장 일상생활의 정보
- 제 12 장 상담창구
- 제 13 장 시(구)청·정촌사무소 일람
- 제 14 장 사이타마현 소개

[사이타마현 외국인 생활가이드]는 11 개국어가 있습니다.
일본어, 영어, 중국어, 한국·조선어, 스페인어, 포르투갈어, 타갈로그어, 베트남어, 태국어(일부), 네팔어(일부) 인도네시아어(일부)
<http://www.pref.saitama.lg.jp/a0306/tabunkakyousei/seikatsu-guide.html>
사이타마현 현민생활부 국제과홈페이지



사이타마현 마스코트 코바톤, 사이타마찌

어려움이 있을 때에는 외국인 종합 상담 센터 사이타마

TEL: 048-833-3296

월~금요일(경축일, 연말연시 제외)

9:00~16:00, 러시아어 만 (예약 필요) 10:00~16:00

<http://www.pref.saitama.lg.jp/a0306/tabunkakyousei/sogo-sodan.html>

● 12 개국어 & 쉬운 일본어로 대응

English · 中文 · 한글 · Português · Español · Tagalog · Tiếng Việt · ไทย ·

Orang indonesia · नेपाली · Русский · український)(예약 필요)

● 생활상담(무료) ● 입국관리제도, 노동문제, 법률상담(무료)※대면상담(무료)은 예약 필요

● 공공기관의 전화중계통역 (무료)

공공기관(시청 등)의 창구에서 일본어를 몰라 곤란할 때에는 공공기관의 직원에게 상담센터로의 전화를 의뢰해 주십시오.

사이타마현 생활가이드

2023년 발행

사이타마현 현민생활부 국제과

우 330-9301 사이타마시 우라와구 다카사고 3-15-1

TEL 048-830-2717

<http://www.pref.saitama.lg.jp/soshiki/a0306/index.html>



사이타마현의 마스코트 코바톤, 사이타마찌

<사이타마현 외국인생활가이드 목차>

제 1 장

재류관리제도·주민기본대장제도·

마이넘버제도

- 1 재류관리제도
- 2 주민기본대장제도
- 3 마이넘버제도
- 4 기타제도

제 2 장

긴급, 재해시, 방법, 교통안전

- 1 긴급상황시에 통보하는 곳
- 2 일본의 교통규칙
- 3 교통사고
- 4 방법대책
- 5 범죄피해자지원
- 6 자연재해

제 3 장

주거

- 1 민간 임대주택
- 2 공영 임대주택
- 3 이사
- 4 부동산 구입

제 4 장

의료·사회보험

- 1 의료보험제도
- 2 국민건강보험(지역보험)
- 3 건강보험(피고용인보험)
- 4 특정건강검진
- 5 후기 고령자 의료제도
- 6 간호보험
- 7 의료기관 안내

8 병원에서 진찰을 받는 방법

9 입원

10 성년후견제도

제 5 장

임신·출산·육아·가정

- 1 보건소
- 2 임신·출산·육아·어린이에 관한 건강관리
- 3 예방접종
- 4 보육소
- 5 유아원·아동양호시설·모자생활지원시설·조산시설
- 6 소아의료비 조성
- 7 아동 수당
- 8 어린이와 가정 지원
- 9 아동상담소
- 10 지역 육아지원 거점
- 11 가족지원센터
- 12 아동관, 아동센터

제 6 장

연금

- 1 국민연금
- 2 후생연금보험

제 7 장

교육

- 1 유치원
- 2 초등학교·중학교
- 3 고등학교
- 4 특별지원학교
- 5 대학·전문학교
- 6 장학금

7 일본어학습

8 일본어능력의 시험

제 8 장

세금

1 소득세

2 주민세

3 기타 주요한 세금

제 9 장

고용·노동 조건

1 취로자격

2 취직

3 직장 문제로 곤란할 때

제 10 장

자동차운전면허

1 외국면허 변경

2 운전면허증 갱신

3 운전면허시험

4 운전면허증 유효기한이 끝났을 때 수속

5 주소등의 변경 수속

6 자동차 구입과 등록

7 자동차보험

제 11 장

일상생활의 정보

1 쓰레기 처리

2 마을회· 자치회· 어린이회

3 일본의 생활습관

4 교통

5 은행

6 국제교류·국제협력활동

7 관광

8 도서관

9 미술관

10 박물관

제 12 장

상담창구

1 일반적인 상담

2 전문적인 상담

제 13 장

지방관청 일람

제 14 장

사이타마현 소개

1 지방관청 소재지(지도)

2 상징

3 자매우호도시

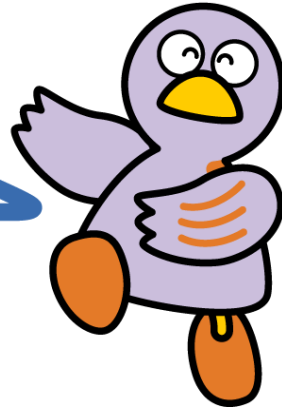
※작성 시점 : 2023년4월1일

그 후의 상황 변화에 의해 시설명, 제도, 요금등 변화가 있을 수 있습니다.

※연락처, 문의처의 안내는 특히 부연설명이 없는 경우를 제외하고 일본어로 대응하고 있습니다.

제 1 장

재류관리제도
주민기본대장제도
마이넘버제도



사이타마현의 마스코트 코바톤

- 1 재류관리제도
- 2 주민기본대장제도
- 3 마이넘버제도
- 4 기타 제도

외국인이 일본에 입국할 때는 사전에 본국정부가 발행하는 여권을 받아 일본대사관 등에서 사증(일부 면제되는 경우가 있습니다)을 받아야 합니다.

일본에 체재할 수 있는 기간을 나타내는 「재류기간」은 상륙 시에 결정됩니다. 일본 체재 중에 실시하는 재류에 관한 수속은 주거지를 관할하는 지방출입국재류관리서 등에서 합니다. 사이타마현에 살고 있는 사람은 도쿄출입국재류관리국 또는 도쿄출입국재류관리국 사이타마출장소에서 수속해 주시기 바랍니다.

재류 수속에 대해(출입국재류관리청 입국관리국 홈페이지)

<http://www.immi-moj.go.jp/tetuduki/index.html>(일본어)

<http://www.immi-moj.go.jp/english/index.html>(영어)

<http://www.immi-moj.go.jp/chinese/index.html>(중국어·번체자)

<http://www.immi-moj.go.jp/korean/index.html>(한국·조선어)

<http://www.immi-moj.go.jp/spanish/index.html>(스페인어)

<http://www.immi-moj.go.jp/portuguese/index.html>(포르투갈어)

https://www.moj.go.jp/isa/other_languages.html (기타의 언어)

※ 각 홈페이지의 URL 은 임의변경될 수 있습니다.



상담창구 · 문의처

기관명	전화번호	교통	접수시간	대응언어
외국인 재류 종합 인포메이션 센터	0570-013-904(IP, PHS, 해외전화 :03-5796-7112)	도쿄도 미나토구 고난 5-5-30 JR시나가와역 고난출구에서 도영버스 시나가와부두순환 승차후 도쿄출입국재류관리청앞 하차	8:30~17:15 월~금요일 (공휴일 및 연말연시 공휴일 제외)	일본어, 영어, 중국어, 한국어, 스페인어, 포르투갈어, 타갈로그어, 베트남어, 인도네시아어
도쿄출입국재류관리국	0570-03-4259 (IP, PHS, 해외전화 :03-5796-7234)	도쿄도 미나토구 고난 5-5-30 JR시나가와역 고난출구에서 도영버스 시나가와부두순환 승차후 도쿄출입국재류관리청앞 하차	9:00~16:00 월~금요일 (공휴일 및 연말연시 공휴일 제외)	일본어
도쿄출입국재류관리국 사이타마출장소	048-851-9671	사이타마현 사이타마시 츄오구 시모오치아이 5-12-1 사이타마 제2법무종합청사 1층 사이쿄센 요노혼마치 역에서 도보 10분	9:00~16:00 월~금요일 (공휴일 및 연말연시 공휴일 제외)	일본어
외국인 종합상담센터 사이타마 ※공공기관(시청 등)의 창구에서 일본어를 몰라 곤란할 때에는 창구의 직원에게 상담센터로의 전화연결을 의뢰해 주십시오. 상담센터에서 전화로 중계 통역을 해드립니다.	048-833-3296	사이타마현 사이타마시 우라와구 기타우라와 5-6-5 게이힌도호쿠센 기타우라와역서쪽출구에서 도보 10분 사이타마현 우라와 합동청사 3층	9:00~16:00 월~금요일 (공휴일 및 연말연시 공휴일 제외) ※입국관리제도, 노동, 법률, 복지전문상담은 예약 필요 러시아어 만 10:00~16:00	일본어, 영어, 중국어, 스페인어, 포르투갈어, 한국·조선어, 타갈로그어, 태국어, 베트남어, 인도네시아어, 네팔어, 러시아어, 우크라이나어 (예약 필요)
외국인 종합상담지원센터	03-3202-5535 또는 03-5155-4039(FAX 겸용)	도쿄도 신주쿠구 가부키초 2-44-1 도쿄도 건강센터 프라자 하이지아 11층 신주쿠 다문화공생플라자 내	9:00~16:00 월~금요일 (공휴일, 연말연시 연휴 및 제2·4수요일은 제외)	상시: 일본어, 영어, 중국어 포르투갈어(월, 화, 수) 스페인어(월, 화, 수) 인도네시아어(화) 베트남어(월, 목) 타갈로그(금)

1 재류관리제도

(1) 재류자격·재류기간

일본에 입국할 때에 허가된 재류자격과 재류기간은 여권에 표시되어 있습니다.

재류자격에는 출입국관리 및 난민인정법의 별표에 정해져 있습니다.

「영주자」, 「일본인의 배우자 등」, 「영주자의 배우자 등」 및 「정주자」를 제외하고, 허가 받은 재류자격에서 인정되고 있는 활동 이외의 취로활동을 할 수 없습니다.

허가받은 재류자격에서 인정된 활동 이외의 취로활동을 하려 할 때에는 사전에 자격 외 활동허가를 받는 수속을 하지 않으면 안됩니다. 허가를 받지 않고 취로한 경우에는 처벌 또는 국외로 강제퇴거를 당할 수 있습니다.

또한 재류기간은 원칙적으로 부여된 재류자격에 한정되어 일본에 재류할 수 있도록 되어 있으며, 이 기간을 넘어서 일본에 재류할 수 없습니다. 재류기간을 넘어서 재류할 경우에는 사전에 그 허가를 받을 필요가 있습니다.

(2) 재류카드

재류자격은 「중장기재류자」에 대해 그 상륙허가나 재류자격 변경 허가, 재류기간 갱신 허가 등의 재류에 관련된 허가에 따라 교부되는 것입니다.

「중장기재류자」란 입관법 상의 재류자격을 받고 일본에 중기간 및 장기간 재류하는 외국인으로, 다음 ①~⑥ 중 어느 한 사항에도 해당되지 않는 사람을 말합니다.

- ① 재류자격이 「3개월」 이하로 결정된 사람
- ② 「단기체재」의 재류자격으로 결정된 사람
- ③ 「외교」 또는 「공용」 재류자격으로 결정된 사람
- ④ 「특정활동」 재류자격이 결정된, 대만일본관계협회 일본사무소(타이베이 주일 경제문화대표처 등) 또는 주일 팔레스타인 상주총대표부 직원 또는 그 가족 분
- ⑤ 특별영주자(주)
- ⑥ 재류자격이 없는 사람

(주) 특별영주자에게는 “특별영주자증명서”가 교부됩니다.

• 입출국항에서의 수속

신치토세공항, 나리타 공항, 하네다 공항, 츄부 공항, 간사이 공항, 히로시마 공항 및 후쿠오카 공항에서는 여권에 직접 상륙 허가 인증을 함과 동시에 상륙 허가로 인해 중장기재류자가 된 사람에게는 재류카드를 교부합니다.

그 외의 출입국항를 통해서 입국하는 경우에는 중장기재류자인 사람이 관할 행정 관청 창구에서 거주지 신고를 실시한 후에 재류카드가 우편을 통해 교부됩니다.

- 시, 구, 정, 촌(관할 행정관청)에서의 수속
처음 일본에 입국하거나 이사해 온 사람은 관할 행정관청 창구에서 다음과 같이 수속을 하셔야 합니다.
이 신고는 주민기본대장제도로 인한 전입 신고, 전출 신고와 일괄하여 신고가 가능합니다.

처음 일본에 입국한 사람

입출국 항구에서 재류카드의 교부를 받은 사람은 주소지가 정해진 후 14일 이내에 재류카드를 가지고 거주지 관할 행정관청 창구에서 신고하여 주십시오.

이사 온 사람

중장기재류자인 사람이 주소지를 변경한 경우에는 변경 후의 주소지에 이전해 온 이후 14일 이내에 재류카드를 가지고 이사온 관할 행정관청 창구에서 신고하여 주십시오.

- 지방출입국재류관리관서에서의 수속

거주지 이외의 (변경) 신고

다음과 같은 사항의 신고, 신청을 할 경우에는 여권, 사진, 재류카드를 지참하여 주십시오. 원칙적으로 신고·신청일 당일에 새 재류카드가 교부됩니다.

- ① 성명, 생년월일, 성별, 국적·지역의 변경 신고
결혼으로 성씨 또는 국적·지역이 변경되는 경우 등, 성명, 생년월일, 성별, 국적·지역이 변경된 경우에는 14일 이내에 신고하여 주십시오.
- ② 재류카드 유효기간 갱신 신청
영주자 내지 16세 미만인 사람으로 재류카드의 유효기간이 16세 생일인 경우에는 당해 유효기간이 만료되기 전에 재류카드의 유효기간 갱신 신청을 하셔야 합니다.
- ③ 재류카드 재교부 신청
재류카드의 분실, 도난, 감실, 카드가 현저하게 훼손 내지 오염 등이 된 경우에는 재교부를 신청하여 주십시오.

소속기관·배우자에 관련된 신고

다음과 같은 사항의 신고를 할 경우에는 재류카드를 지참하여 주십시오. 도쿄출입국재류관리국으로 우편 또는 출입국재류관리청 전자신고 시스템을 통해 인터넷을 이용해 신고할 수도 있습니다. 다음과 같은 내용으로 신고한 경우에는 새 재류카드는 교부되지 않습니다.

- ① 소속기관에 관련된 신고
중장기재류자 중 해당 재류자격이 “기술, 인문지식, 국제업무” 등의 취로 자격(「예

술」, 「종교」, 「보도」는 제외)또는 「유학」 등과 같은 학습관련 자격인 사람이 그 소속기관(회사, 학교 등)의 명칭 · 소재지의 변경, 소멸, 이탈(계약 종료), 이적(새로운 계약 체결)이 발생한 경우에는 14 일 이내에 신고해야 합니다.

② 배우자에 관련된 신고

중장기재류자 중 그 재류자격이 「가족체재」, 「일본인의 배우자 등」 및 「영주자의 배우자 등」 과 같은 사람이 그 배우자와 이혼 또는 사별한 경우에는 14 일 이내에 신고해야 합니다.

재류 심사

다음과 같은 경우에는 신청을 해서 허가를 받아야 합니다. 허가받기까지 일정한 시일이 소용됩니다. 하기 ①③④⑦의 신청은 허가가 인정된 경우에 중장기재류자 분에게 새 재류카드가 교부되고, 여권에는 별도로 인증도장을 찍지 않습니다. (중장기 재류자 이외의 분에게는 여권에 인증도장을 찍습니다).

① 재류자격 변경

새로 현재 재류목적과 달리 별도로 목적이 발생하여 해당 재류자격을 변경하고자 할 경우

(예: 유학생이 졸업 후에 일본에서 취로하고자 할 경우 등)

② 자격외 활동 허가

현재 소유하는 재류자격의 변경 없이 그 재류자격에서 인정된 활동 외의 수익을 수반하는 사업을 운영하기 위한 활동 또는 보수를 얻기 위한 활동을 하고자 할 경우(사전 허가가 있어야 함)

③ 재류자격 취득

일본에서 출생한 외국인, 또는 일본인이었으나 일본에서 외국인이 된 사람이 60 일을 초과해서 재류할 경우(출생일 또는 외국인이 된 날짜로부터 30 일 이내에 신청하여야 함)

④ 재류 기간 갱신

현재 부여된 재류 기간을 초과하여 지금까지와 같은 활동하기 위해서 그 기간을 연장하고자 할 경우(신청 접수는 재류 기간 만료일의 3 개월 전부터 가능)

⑤ 취로 자격 증명서

일본에서의 취로가 인정된 재류자격을 소유하는 외국인임을 증명하는 것(증명서를 고용주에게 제출함으로써 당사자가 합법적으로 취로 가능한 사실을 증명할 수 있음)

⑥ 재입국 허가

재류가 인정된 기간 내에 일시적으로 일본에서 출국하는 경우에는, 사전에 “재입국 허가” 를 받아야 함. 재입국 허가를 받고 나가면 일본에 다시 돌아왔을 때 통상시에 필요한 사증이 면제됨과 함께 이전의 재류자격 및 재류기간이 계속되어 있는 것으로

간주됨. 재입국 허가 유효기한은 최장 5년.

유효한 여권과 재류카드(또는 특별영주자증명서)가 있으면 출국 후 1년 이내(재류 기한이 출국 후 1년 미만인 경우에는 해당 기한까지, 특별영주자인 경우는 출국 후 2년 이내)에 재입국하는 경우에는 재입국 허가를 받은 것으로 간주됨.

⑦ 영주 허가

일본에서 영주를 희망할 경우

2 주민기본대장제도

2012년 7월 9일부터 외국인주민에 관한 주민기본대장제도가 시행되었습니다.

주민기본대장은 성명, 생년월일, 성별, 주소 등이 기재된 주민표를 세대별로 편성한 것으로 각종 행정서비스를 제공하기 위한 기초가 됩니다.

주민기본대장제도에 관계되는 수속은 관할 행정관청에서 접수합니다. 자세한 사항에 대해서는 거주하고 있는 관할 행정관청에 문의하여 주십시오.

(1) 주민표

다음 표에서 기재된 4개 구분 중 어느 한가지에 해당되는 분은 주소를 두고 있는 관할 행정관청이 주민표를 작성합니다(관광 등의 단기 체재자 등은 제외).

주민표의 사본은 행정관청 창구에서 교부를 받으며, 외국인등록원표 기재사항 증명서를 대체하는 증명서로서 다양한 수속에서 이용할 수 있습니다.

① 일본인과 같은 내용인 기재사항

이름·세대주의 이름 및 관계, 출생의 연월일, 남녀의 성별, 주소, 국민건강보험이나 국민연금 등에 관한 사항 등

② 외국인주민만의 기재사항

국적·지역, 외국인주민이 된 연월일, 다음 표에서 각 구분에 상응한 기재사항

※ 외국인등록법에 있어서 그 등록 사항이었던 국적지에 속한 국가에서의 주소 또는 거처, 출생지, 직업, 여권번호 등의 정보는 주민표에 기재되지 않습니다.

대상구분	대상자의 내용	기재사항
중장기재류자 (재류카드 교부대상자)	3개월 이하의 재류 기간이 결정된 외국인이나, 단기체재·외교·공용의 재류 자격이 결정된 사람 이외의 외국인	<ul style="list-style-type: none"> 재류카드에 기재되어 있는 재류자격, 재류 기간의 만료일, 재류카드 번호 중장기재류자인 것
특별영주자 (특별영주자 증명서교부 대상자)	입관특례법에 의해 정해져 있는 특별 영주자	<ul style="list-style-type: none"> 특별 영주자 증명서에 기재되어 있는 특별 영주자 증명서의 번호 특별 영주자인 것
일시비호허가자 또는 가체제허가자	입관법의 규정으로 일시비호를 위해 상륙 허가를 받은 외국인이나 난민 인정 신청을 실시해, 임시로 일본에 체재할 것을 허가받은 외국인	<ul style="list-style-type: none"> 일시비호허가서에 기재되어 있는 상륙 기간, 또는 가체제 허가서에 기재되어 있는 가체제 기간 일시비호허가자 또는 가체제허가자인 것

출생에 의한 경과 체제자 또는 국적 상실에 의한 경과 체제 자	외국인이 된 사유가 출생이나 일본국적의 상실로 인한 분(그 사유가 생긴 날로부터 60 일까지의 사이는 체류자격 없이 체류할 수 있습니다.)	것 출생에 의한 경과 체제자 또는 국적상실 에 의한 경과체제자인 것
---	--	---

(2) 주민기본대장제도의 수속

① 입국할 때

일본에 입국하여 장기간 거주하는 경우 살기 시작한 날부터 14 일 이내에 거주지 관할 행정관청에 전입신고를 하십시오.

②이사를 할 경우

이사를 하기 전에 살던 거주지 관할 행정관청에서 전출신고를 하고 전출 증명서를 교부받습니다.

이사한 날부터 14 일 이내에 이사를 간 지역 관할 행정관청에 전출증명서를 제출하고 전입신고를 하여 주십시오.

③출국할 때

출국할 때에는 재입국 허가를 받은 경우에도 원칙적으로 전출신고를 하여 주십시오.

(3) 주민기본대장카드

2016 년 1 월부터 새로운 마이넘버카드가 발행되었습니다.

그로 인해, 주민기본대장카드 발행은 2015 년 12 월로 종료했습니다.

단, 기존의 주민기본대장카드를 가지고 계신 분은 주민기본대장카드의 유효기간이 끝날 때까지 이용할 수 있습니다.

또한, 마이넘버카드를 취득할 때는 주민기본대장카드의 유효기간이 남아있어도, 거주지 관할 행정관청에 주민기본대장카드를 반납하셔야 합니다.

※마이넘버 카드에 대해서는 [3 마이넘버제도]를 참고하십시오.

3 마이넘버제도

2015 년 10 월 5 일에, 사회보장·조세번호(마이넘버)제도가 시작되었습니다. 마이넘버는 한사람당 한개씩 주어지는 고유의 12 자리의 번호입니다. 사회보장이나 세금 수속을 하기 위해 공공기관이나 근무처 등에서 필요합니다.

마이넘버는 일본인주민과 동일하게 주민표에 있는 외국인 주민에게도 부여됩니다.

(1) 마이넘버제도의 수속

①마이넘버의 통지

2020년 5월 25일 이후로 주민등록을 한 경우, 주민기본대장제도에서 작성된 주민표에 기재되어있는 주소로 「개인번호통지서」라는 마이넘버를 기재한 서류가 우편으로 배달됩니다.

따라서 실제로 살고 있는 장소와 주민표에 기재된 주소가 다르면 개인번호통지서를 받지 못할 수도 있습니다. 이런 경우, 주민표가 있는 관할 행정사무소의 창구에 상담하십시오.

개인번호통지서는 당신의 마이넘버를 알려주기 위해 송부됩니다.

「마이넘버를 증명하는 서류」로 사용할 수 없으므로 주의하시기 바랍니다.

※ 「통지카드」는 2020년 5월 25일부터 「개인번호통지서」로 변경되었습니다.

②마이넘버의 이용원천징수표를 작성하는 등의 세금수속이나 사회보장수속에 필요하므로 마이넘버를 근무처에 제시합니다. 또한 복지의 급부 수속에도 필요하므로 마이넘버를 관할 행정기관에 제시합니다.

그 외에, 법정조서작성등 세금 수속에 필요하므로 증권회사, 보험회사에 마이넘버를 제시할 수도 있습니다.

(2) 마이넘버 취급상의 주의점

사회보장이나 세금에 관한 수속등 법률이 정한 것을 이외에, 타인의 마이넘버를 이용하거나 수집하는 것은 금지되어 있습니다. 본인의 마이넘버는 필요한 경우를 제외하고 신중하게 제시하시기 바랍니다.

또한 타인의 마이넘버를 부정한 수단으로 입수하는 것은 법률상 처벌의 대상이 됩니다.

(3) 마이넘버(개인번호) 카드

①마이넘버 카드의 이용용도

마이넘버가 교부된 외국인주민은 마이넘버카드의 교부신청을 할 수 있습니다. 마이넘버 카드는 주민표에 기재된 성명, 주소, 생년월일, 성별 외에 얼굴사진과 마이넘버 등이 기재되어 있으므로 공적인 신분증명으로 이용할 수 있습니다.

또한, 마이넘버 카드는 보안이 뛰어난 IC 카드로 세금의 확정신고 등의 행정수속을 인터넷으로 할 때에 이용할 수 있습니다.

그리고, IC 칩에 기재된 사항은 마이넘버카드에 기재되어있는 사항 외에, 인터넷 상의 수속에 사용되는 전자증명서로 한정되어 있어 소득 등의 프라이버시성이 높은 개인정보는 기재되지 않습니다.

②마이넘버 카드 교부신청방법

마이넘버 카드를 교부받기 위해서는 마이넘버를 알리는 「개인번호통지서」의 우편물에 동봉된 신청서에 증명사진을 붙이고 우편으로 신청하는 방법이나, 스마트폰이나 컴퓨터를 사용하여 온라인으로 신청하는 방법이 있습니다.

자세한 사항은 다음 창구로 문의하시기 바랍니다.



상당창구, 문의처

명칭	전화번호	접수시간	안내언어
마이넘버 종합 프리 다이얼(마이넘버제도, 마이나 포털에 관한 것)	0120-95-0178 (무료)	평일 9:30-20:00 토, 일, 공휴일 9:30-17:30 (연말연시 12월 29일-1월 3일을 제외) ※분실, 도난 등에 의한 일시 이용 정지는 24시간 365일 접수.	일본어
마이 넘버 카드 외국어 대응 (마이 넘버 제도, 마이너 포털 등)	0120-0178-26 (무료)	평일 9:30~20:00 토, 일, 공휴일 9:30~17:30 (연말연시 12월 29일~1월 3일을 제외한다)	영어, 중국어, 한국어, 스페인어, 포르투갈어, 베트남어, 태국어, 인도네시아어, 타갈로그어, 네팔어
마이 넘버 카드, 전자 증명서, 개인 번호 통지서, 통지 카드 또는 분실·도난에 의한 마이 넘버 카드의 일시 이용 정지	0120-0178-27 (무료)	24시간	영어, 중국어, 한국어, 스페인어, 포르투갈어
		9:00~18:00	태국어, 네팔어, 인도네시아어
		10:00~19:00	베트남어, 타갈로그어

명칭	전화번호	접수시간	안내언어
마이너 포인트에 관한 일	0570-028-125 (유료)	9:30~20:00	영어, 중국어, 한국어, 스페인어 포르투갈어

마이넘버제도에 관해 설명해주는 사이트
 마이 넘버 제도에 대해 설명하는 사이트
 (지방 공공 단체 정보 시스템 기구 마이 넘버 카드 종합 사이트)
<https://www.kojinbango-card.go.jp/index.html>
 (일본어, 영어, 중국어, 한국어, 스페인어, 포르투갈어)
 ※화면 우측상단에서 언어를 선택

4 기타제도

(1) 외국인에 의한 일본국적의 취득

① 귀화

외국인은 법무대신에게 귀화신청을 하고, 법무대신이 허가한 경우에는 일본국적을 취득할 수 있습니다.

② 국적 취득

출생 후에 일본인에게 인지된 20 세 미만의 외국인이나 일본국적을 유보하지 않았기 때문에 일본국적을 잃은 일본에 주소를 가진 20 세 미만의 외국인은 법무대신에게 국적취득신고를 신고함으로써 일본국적을 취득할 수 있습니다.

(2) 국적의 선택

외국국적과 일본국적을 가지고 있는 사람(2중 국적자)은 22세가 될 때까지(20세가 되고 난 후에 2중 국적자가 된 경우에는 2중 국적자가 되고 나서 2년 이내에) 한쪽의 국적을 선택할 필요가 있습니다. 선택하지 않고 그대로 두면 일본국적을 상실하게 됩니다.



상담창구 · 문의처

사이타마 지방법무국에서의 귀화신청 및 국적취득은 주소지에 따라 각 지국에서 취급하고 있었으나, 2016년 1월 4일부터 사이타마 지방법무국 호적과에서만 취급하고 있습니다. 상담은 예약제입니다. 사전에 전화로 예약하여 주십시오.

사이타마 지방법무국 호적과

전화번호 048-851-1000 (대표) 네비다이얼번호 「5」

주 소 사이타마시 류오구 시모오치아이 5-12-1 사이타마 제 2 법무총합청사

접수시간 월요일부터 금요일(공휴일 제외) 8:30~17:15

국적 수속에 대하여 설명한 웹사이트(법무국 홈페이지, 일본어)

http://houmukyoku.moj.go.jp/homu/static/goannai_index_kosekikokuseki.html

(3) 호적 제도

일본에는 개인의 출생이나 사망, 결혼 등의 신분 관계를 등록하여 그 사실을 공적으로 증명하기 위한 제도인 호적 제도가 있습니다. 외국인인 경우에도 일본인과 결혼했을 때 등 신고가 필요한 경우가 있습니다. 신고된 사항은 기록, 보관되어 그 사람의 신분 관계를 증명하기 위한 자료가 됩니다.

신고 유형	수속 장소	
출생 신고	각 행정관청 호적계	신고 기한 또는 구비서류에 대해서는 거주지 관할 행정관청에 문의하여 주십시오.
사망 신고		
혼인 신고		
이혼 신고		

위와 같은 신고서를 제출한 경우에는 출입국재류관리청 및 출신 국가 대사관(영사관)에서도 수속을 하셔야 합니다. 자세한 사항은 출입국재류관리청 및 출신 국가 대사관(영사관)에 문의하여 주십시오.

(4) 인감등록

일본에서는 서명(싸인)대신 인감(도장)이 일반적으로 사용되고 있습니다. 행정관청에 등록된 인감을 「실인(實印)」이라고 합니다. 그 인감이 실인이라는 것을 증명하는 서류를 「인감등록증명서」라고 합니다. 일본에서는 권리에 관계되는 계약을 할 때에 이 실인과 인감등록증명서가 필요합니다.

①인감등록의 신청

주민기본대장에 기록되어 있는 15세 이상의 사람(의사능력이 없는 자는 제외)이 신청할 수 있습니다. 인감은 8mm 이상 25mm 이하의 정방형에 들어가는 크기로 규정한 자치단체가 많지만, 크기의 경우 거주지 관할 행정관청에 따라 다르므로 확인할 필요가 있습니다.

등록자의 이름은 주민표에 기재되어 있는 이름(주민표에 통칭이 기록되어 있을 경우는, 성명 및 통칭)이어야 합니다. 한 사람당 한 개의 인감만 등록할 수 있습니다. 인감

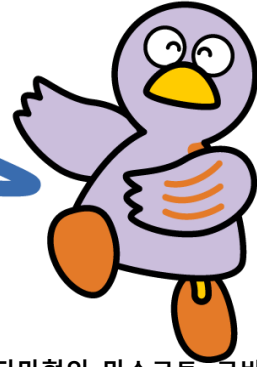
등록을 신청할 때 필요한 것은 재류카드 등과 등록할 인감(실인)입니다. 성명 또는 통칭의 전부 또는 일부를 표기하지 않은 것이거나 재질이 고무 등 변질되기 쉬운 것은 등록할 수 없습니다.

인감은 거주지 관할관청에서 등록하도록 되어 있기 때문에 다른 지역으로 이사한 경우에는 새로 등록하셔야 합니다.

② 인감등록증

인감등록의 신청을 하면 인감등록증이 발행됩니다. 「인감등록증명서」를 교부신청할 때 이 인감등록증이 필요합니다.

제2장
긴급, 재해시,
범죄, 교통안전



사이타마현의 마스코트 코바톤

- 1 긴급상황시에 통보하는 곳
- 2 일본의 교통규칙
- 3 교통사고
- 4 방범대책
- 5 범죄피해자지원
- 6 자연재해

1 긴급상황시에 통보하는 곳

(1) 화재, 급한 환자, 부상 등—119 번

소방차나 구급차를 전화로 부를 때는 **119** 번으로 소방서에 통보해 주십시오. 전화가 연결되면 화재인지 구급인지 사고 등의 내용을 말씀하시고 현장의 주소, 그 위치를 알기 쉬운 주변 건물이나 상점의 명칭, 통보자의 성명·전화번호를 전달합니다.

구급차를 이용할 경우, 의료기관까지 반송료는 무료입니다. 단 의료기관에서의 치료비는 자기부담이므로 건강보험증과 필요한 현금을 준비해 주십시오. 구급차는 부상이나 구급 등 긴급하게 병원으로 반송해야 하는 사람을 위한 것입니다.

긴급상황시 이외에는 택시 등을 이용해 주십시오. 어느 병원으로 가야 할지 모를 경우에는 사이타마현 구급전화상담(#7119 또는 048-824-4199)에서 24시간 의료기관 안내(치과·구강외과·정신과 제외)를 하고 있습니다. 일본어로 대응하고 있습니다.

또한, 소방서에서는 입퇴원·통원시에 이용할 수 있는 소방본부가 인정한 민간환자 등 반송사업자(유료) 소개도 하고 있습니다.

119 번 통화 예

화재인 경우:「카지 데스」·화재입니다.
 「〇〇가 모에테이마스」(〇〇가 불에 타고 있습니다)
 구급인 경우:「큐큐샤오 오네가이시마스」·구급차를 부탁드립니다
 「코쯔우지코데 케가닌가 이마스」(교통사고로 다친 사람이 있습니다)
 (차 밑에 끼어 있다는 등 구체적으로)
 「큐큐샤오 오네가이시마스」·구급차를 부탁드립니다
 「큐보닌가 데마시타」(급성 환자가 있습니다) (의식이 없다는 등 구체적으로)
 그 다음으로
 장 소:「바쇼와〇쵸〇반치 데스. (장소는 〇쵸〇번지입니다)
 덴와방고와000-000데스 (전화번호는 000-0000입니다).
 치카쿠니〇〇가 아리마스 (근처에 〇〇가 있습니다)」
 통보자의 정보: 「와타시노 나마에와 〇〇데스」 (내 이름은 〇〇입니다)

(2) 경찰—110 번

범죄 피해를 당하거나, 교통사고를 일으켰을 때, 경찰에 긴급히 통보할 때에는, 110 번에 전화해 주십시오. 전화가 연결되면 먼저 사건인지 교통사고인지, 다친 사람이 있는지 어떤지, 몇 시에 발생한 일인지 (지금부터 몇 분 전), 지금 장소가 어디인지 (현장 주소 내지 목표물), 범인(상대)이 어떻게 했는지를 말합니다. 그 후 언제(지금으로부터 몇분 전), 어디서(현장의 주소 또는 목표물), 통보자의 이름, 사용하고 있는 전화번호 등의 순서로 경찰관이 질문하니, 침착하게 대답해 주십시오.

110 번 통화 예

사건인지 사고인지: 「도로보(히타쿠리)노 히가이니 아이마시타」(도둑(소매치기) 피해를 당했습니다). 「케가닌와 이마센」(다친 사람은 없습니다)
 발생시간은 몇시인가: 「이마카라 3푼쿠라이 마에데스」
 (지금으로부터 약 3분 전입니다)
 장소는 어디인지: 「〇쵸 〇반치 데스」(〇쵸〇번지입니다). 「치카쿠니 〇〇유우빈쿄쿠 가 아리마스(근처에 〇〇우체국이 있습니다)」
 범인의 행동은: 「〇〇이로노 바이쿠니 닛타 후타리데스(〇〇색 오토바이를 탄 사람들 2명이), 〇〇에키노 호헤 니게테 이키마시타(〇〇역 방향으로 도망갔습니다)」
 신고자의 정보: 「와타시노 나마에와 〇〇데스 (내 이름은 〇〇입니다)」
 「덴와방고와 000-000데스 (전화번호는 000-0000입니다)」

(3) 공중전화로부터의 통보 (긴급의 경우는 무료입니다)

① 녹색 공중전화:

빨간 긴급신고용 버튼이 있는 전화일 경우

: 수화기를 들고나서 적색 긴급용 통화 버튼을 누릅니다. 다음은 110 번 또는 119 번에 전화합니다.

빨간 긴급신고용 버튼이 없는 전화일 경우

: 수화기를 든 후에 110 번 또는 119 번으로 전화를 겁니다.

② 회색 공중전화: 수화기를 들고나서 110 번 또는 119 번에 전화합니다.

(4) 이메일·FAX110 번

이메일 110 번 <http://saitama110.jp/>

FAX110 번 · 0120-264-110

2 일본의 교통규칙에 대하여

(1) 기본적인 교통규칙

- 보행자는 우측 통행, 자동차와 자전거 등의 차량은 좌측 통행입니다.
- 보행자와·차량중에·보행자가·우선입니다
- 신호등과 도로표지 등을 준수해 주십시오.
- 경찰관으로부터 지시가 있을 경우, 따르십시오.

(2) 보행자의 기본적인 규칙

- 인도나 차도가 구분되는 도로에서는 반드시 인도로 걸으십시오.
- 인도나 차도와 의 경계가 없는 곳에서는, 도로의 오른쪽 가장자리로 걸으십시오.
- 신호등이 있는 건널목에서는 보행자용 신호를 따르십시오.
- 신호가 없는 횡단보도에서는 손을 드는 등 해서 횡단하는 의사표시를 합시다.
- 좌우를·잘·살피고·충분히·안전을·확인한·후에·도로를·건너십시오
- 밤에는 야광소재를 몸에 부착하고, 밝은 색 옷을 입도록 합시다.

(3) 자전거의 기본적인 규칙

- 법률상 자전거는 경차량이므로 차도는 좌측을 통행하는 것이 원칙입니다.
- 예외로서 보도를 통행할 때는, 보행자가 우선으로 차도측을 서행해 주세요.
- 보도를 통행할 수 있는 경우라도, 보행자 우선으로 차도측을 서행해 주세요.
- 교차로에서는 신호나 일시정지를 반드시 지키고, 주위의 안전 확인을 하고

나서 통행해 주세요.

- 야간에는 라이트를 켜십시오.
- 음주운전은 금지입니다.
- 헬멧을 착용하십시오
- 자전거 손해보험등에 가입하십시오

...※사이타마현에서는 조례에 의해 자전거손해보험 등의 가입이 의무입니다

<https://www.pref.saitama.lg.jp/a0311/jitensya/jitensyajyourei.html>

..자동차의 기본적인 규칙

- 운전면허를 취득하지 않은 사람은 운전할 수 없습니다
- 음주를 한 사람은 절대로 운전을 해서는 안 됩니다.
- 운전석뿐 아니라 조수석 뒷좌석에서도 반드시 안전벨트를 착용하십시오.
- 세미만의 어린이를 태울 때에는 반드시 차일드시트를 사용하십시오
- 오토바이를 탈 때에는 반드시 헬멧을 착용하십시오.
- 일몰시에는 일찌감치 라이트를 켵니다.
- 핸드폰 등을 사용하면서 운전을 하면 안 됩니다.
- 보행자 옆을 지나갈 때에는 안전한 간격을 두고 서행해야 합니다..

3 교통사고

(1) 교통사고가 발생한 경우

- ① 다친 사람이 있는 경우에는 응급조치를 하고, 119 번 통보를 하여 구급차를 부릅니다. 구급차 등이 도착할 때까지 응급 조치를 취하십시오.
- ② 안전한 장소로 이동하여, 110 번 신고로 경찰관을 불러서 경찰관의 지시에 따릅니다.
- ③ 상대방의 성명, 주소, 전화번호, 운전면허증번호, 자동차번호판, 보험회사와 보험의 종류 등을 확인합니다.
- ④ 목격자가 있으면 연락처를 확인합니다.
- ⑤ 가입하고 있는 자동차보험회사에 연락합니다.
- ⑥ 신속하게 의사의 진단을 받습니다.

(2) 교통사고상담

사이타마현 교통사고상담소에서는 교통사고 관련합의의 방법, 보험금의 청구방법, 배

상금의 산정 등에 대한 일본어에 의한 상담을 월요일~금요일 9:00~12:00, 13:00~17:00 (접수는 16:30 까지)에 하고 있습니다. 자세한 것은 교통사고상담소로 문의해 주십시오.



상담창구·문의처

기관명	전화번호	주소	접수시간
사이타마현 교통사고상담소	048-830-2963	사이타마현청 제2청사1층 현민상담 종합 센터내 사이타마시 우라와구 다카사 고 3-15-1	월~금요일 (국경일, 공휴일을 제외) 9:00~12:00, 13:00~17:00 ※(접수는 16:30까지)

URL: <http://www.pref.saitama.lg.jp/a0311/soudankyuhu/koutuujikosoudan.html>

4 방법대책

(1)소매치기

- ① 자전거의 앞 바구니에는 날치기방지용 덮개를 씌워 주십시오.
- ② 보행 중에는 핸드백 등은 차도와 반대쪽으로 들고 가십시오.
- ③ 휴대폰이나 스마트폰 하면서 걸거나 이어폰으로 음악을 들으면서 걷는 행위는 주위에 대한 주의력이 떨어지므로 금지해 주십시오.
- ④ 뒤쪽에서부터 다가오는 오토바이나 자전거 등에 주의하십시오.

(2) 어린이의 안전

보호자 여러분께서는 다음의 사항에 대해 자녀들에게 반복해서 지도해 주십시오.

- ① 혼자 있지 말것
- ② 모르는 사람을 따라가지 않는다.
- ③ 큰 소리로 외친다.
- ④ 친구 누구랑 어디서 몇 시까지 놀 것인가를 가족한테 이야기할 것

(3)여성의 안전

- ① 밤에는 사람의 왕래가 많은 길을 이용하고 가끔 뒤를 돌아보는 등 주의를

경계하십시오.

- ② 방범 호르라기를 가방 바깥 쪽에 걸어 놓아 즉시 사용할 수 있는 상태로 휴대하십시오.
- ③ 집에 있어도 낮에도 현관이나 창문단속을 철저히 합시다.
- ④ 휴대전화나 스마트폰을 사용하면서, 이어폰으로 음악을 들으면서, 걷는 행위는 수상한 사람을 빨리 알아 차리지 못하는 등 매우 위험합니다.

(4) 빈집털이

- ① 문이나 창문에는 보조열쇠를 활용하는 등 자물쇠를 2 곳이상 설치하도록 하십시오.
- ② 재택중이나 잠깐 동안의 외출인 경우에도 확실히 문을 잠그도록 하십시오.

(5) 자전거도난

- ① 자택에 주류 때는 반드시 열쇠로 잠가 시다.
- ② 잠깐이라도 반드시 열쇠를 채우십시오.
- ③ 와이어자물쇠 등을 달아 이중잠금을 하십시오.
- ④ 자전거를 소유한 경우, 반드시 방법등록을 하십시오.

URL <https://www.pref.saitama.lg.jp/a0311/bouhanjyohou/index.html>

<https://www.pref.saitama.lg.jp/a0311/bouhanjyohou/hanzaitaisaku1.ht>

5 범죄피해자지원

(1) 사건, 사고의 피해를 입으면

범죄피해자나 그 가족, 유족은 생명을 빼앗기고(가족을 잃고), 부상을 당하고, 물건을 도둑맞는 등의 직접적인 피해뿐만이 아니라, 사건과 사고를 당한 것에 의한 심신의 불안정, 의료비의 부담이나 실직, 전직 등에 의한 경제적인 곤궁, 주위로 부터의 따가운 시선과 조사나 재판에 의한 정신적, 시간적 부담, 가해자로 부터의 보복우려 등 피해 후에 생기는 여러가지 문제에 시달리게 됩니다.

(2) 총합적인 대응창구

사이노 쿠니 범죄피해자 원스톱지원센터는, 사이타마현, 사이타마경찰, 공익사단법인 사이타마 범죄 피해자지원센터의 세 기관이 라무자타워 3 층 무사시우라와 합동청사에 집약되어 있습니다. 범죄피해를 입은 분이나 그 가족 등의 상담을 받고 있으며, 한번 상담으로 다양한 지원을 이용할 수 있습니다. 상담은 무료이며 비밀은 엄수합니다.



상담창구·문의처

기관명	전화번호	주 소	접수시간
사이노쿠니 범죄 피해자 원스톱 지원센터	0120-735-001 또는 048-862-0001	사이타마시 미나미 쿠 누마카게 1-10-1 라무자타워 3층 (무사시우라와 합 동청사)	8:30~17:15 월~금요일 (공휴일, 휴일제외)
사이타마현 방범 교통안전과	048-710-5036		8:30~17:15 월~금요일 (공휴일, 휴일제외)
사이타마현 경찰범죄피해자지원실	0120-381-858		8:30~17:15 월~금요일 (공휴일 휴일제외)
공익사단법인 사이타마 범죄피해자원조센터	048-865-7830		8:30~17:00 월~금요일 (공휴일 휴일제외)

URL :

<https://www.pref.saitama.lg.jp/a0311/hanzaihigaisya/soudanmadoguchigaishoni.html>

(3)성범죄 피해를 당했을 때

~성폭력 등 범죄피해 전용상담전화 아이리스 핫라인~

성별을 막론하고 성범죄, 성폭력을 당한 분이나 그 가족의 상담을 받습니다.

법률적으로 비밀엄수 의무가 있는 상담원이 대응을 하고 있으므로 안심하고 상담받을 수 있습니다. 전화상담, 면접상담, 의료기관수진, 동행지원, 법률상담 등의 지원을 받을 수 있습니다.



상담창구·문의처

기관명	전화번호	주소	접수시간
성폭력 등 범죄피해자	#8891	사이타마시 미나미쿠	24 시간, 365 일

전용상담전화 아이리스 핫라인	0120-31-8341 또는 048-839-8341	누마카게 1-10-1 라무자타워 3층 (무사시우라와합동청사)	
--------------------	------------------------------------	---	--

URL : <https://www.pref.saitama.lg.jp/a0311/hanzaihigaisya/seibouryoku2.html>

6 자연재해

(1) 지진

일본은 지진이 많은 나라입니다. 큰 지진이 일어나면 가구가 넘어져 다치거나, 수도와 가스 등이 끊어지거나 식료품과 일용품이 구입하지 못하게 될 우려가 있습니다. 만일의 경우를 대비해 미리 각 가정에서 방재대책을 세워둘 필요가 있습니다.

〈대지진 발생시의 방재 수칙 10개조〉

- 1 사전의 준비 [가구류의 넘어짐과 낙하 방지책, 가족간의 연락 방법과 집합 장소, 피난방법과 피난장소를 정해둔다, 비상시의 지참물*의 준비 등].
- 2 먼저 몸의 안전을 확보한다(튼튼한 책상 혹은 탁자 등의 밑에 들어가 방석 등으로 머리를 보호한다)
- 3 재빨리 불을 처리하거나 가스밸브를 잠근다(크게 흔들릴 때는 불 가까이에 가지 말고 흔들림이 멈춘 후 불을 처리한다).
- 4 문을 열어 출구를 확보한다.
- 5 서둘러 밖으로 나가지 않는다.
 - 불이 나면 침착하게 불을 끈다. (큰 소리로 이웃사람들을 불러 다 같이 협력을 해서 초기소화에 힘을 쓴다)
- 7 담장이나 자동판매기 가까이에 다가가지 않는다.
 - 실내의 유리파편에 주의.
 - 서로 협력하여 응급환자 구출구호.
- .. 정확한 정보를 수집.

* **비상시의 지참물**: 상비약·구급세트, 음료수, 비상식, 스마트폰 충전지, 휴대용라디오, 예비건전지, 헤드라이트(손전등), 방한용 알루미늄시트, 헬멧, 만능나이프, 수건, 면장갑, 로프, 화장지, 휴대용 화장실, 물티슈, 마스크, 위생봉지, 슈퍼용 비닐봉지, 신문지, 우비, 운동화(양말) ※ 그 외에 본인과 가족에게 필요에 따라 준비할 물건

① 「지진에 자신을」 (일반재단법인)소방방재과학센터 홈페이지

지진에 대비하여 무엇을 해야 하는지, 지진이 발생하면 어떻게 행동해야 하는지를 정리한 팸플릿을 게재하고 있습니다.(일본어, 영어, 중국어, 한국어, 베트남어, 포르투갈

어)

URL: <https://www.bousai-kensyu.com/knowhow/pamphlet01/>

② 재해 대비(사이타마현경찰 홈페이지)

「지진 피해를 경감시키는 힌트」와 「우리집의 안전체크시트」를 게재하고 있습니다. (일본어,영어, 중국어, 한국어, 스페인어, 포르투갈어, 타갈로그어, 베트남어, 아라비아어, 우루두어, 태국어, 터키어, 말레이어)

URL: <http://www.police.pref.saitama.lg.jp/g0050/kurashi/earthquake-foreigner.html>

(2) 태풍

여름부터 가을에 걸쳐서 발생하는 태풍은 강풍과 호우를 동반해 큰 피해를 줍니다. 사전에 집 주위에 바람에 날라갈만한 것을 치우거나 보강을 해둡니다. 또한 정전에 대비해서 회중전등, 촛불, 휴대용 라디오, 예비건전지, 스마트폰 충전기 등을 준비해 둡시다.

평상시에 살고 있는 지역의 재해예측지도(해저드맵)을 보고 자택의 재해위험도나 피난소의 장소를 알아 두시기 바랍니다.

태풍접근으로 인해 재해발생위험이 높아졌을 때에는 사시는 곳의 행정단체가 경계레벨을 이용하여 피난정보를 발령합니다. 경계레벨 3 에는 고령자 등 피난에 시간이 걸리는 분이, 경계레벨 4 에는 그 이외의 전원이 피난을 하십시오.

(3)재해시 대피 장소

재해로 인하여 집을 떠나 대피해야 했던 분들을 위한 대피 장소로, 각 지방관청에서 학교 등 대형 건물을 재해시 대피 장소로 지정하고 있습니다. 가까운 대피 장소를 알아보실 때에는 거주지 관할 관청의 방재담당과에 문의해 주십시오. 또 지방관청에 따라서는 대피 장소를 표시한 지도를 배포하고 있는 곳도 있습니다.

(4)재해시의 외국어방송

재해가 발생했을 때 이재·구원정보가 영어 등으로 방송됩니다.

라디오 : 인터 FM897 89.7MHz, NHK 제 2 방송 693kHz

텔레비전: NHK 종합텔레비전 제 1 채널의 부음성

위성방송 제 1·제 2 채널의 부음성

(5) NTT 재해용 전연다이얼 '171'

재해가 발생하면 피난소로 통신이 집중되어 전화가 잘 연결되지 않습니다. 이런 때에 가족간의 안부확인이나 연락을 원활하게 이루어지게 하는 것이 재해용 전연 다이얼입니다. 국번 없이 '171'에 다이얼하면 간단한 방법으로 연락하고 싶은 것을 녹음·재생할 수 있습니다. 이용 방법에 대한 사항은 NTT 동일본 홈페이지를 참조해 주십시오.

URL: <http://www.ntt-east.co.jp/saigai/voice171/index.html> (일본어)

<https://www.ntt-east.co.jp/en/saigai/voice171/> (英語)

또한 휴대폰 각 회사에도 전연판 서비스가 있으며, 영어 페이지도 있습니다.

【docomo】

<http://dengon.docomo.ne.jp/top.cgi> (일본어)

<http://dengon.docomo.ne.jp/Etop.cgi> (영어)

【au】

<http://dengon.ezweb.ne.jp/> (일본어)

<http://dengon.ezweb.ne.jp/E/service.do> (영어)

【Soft•ank / YMOBILE】

<http://dengon.softbank.ne.jp/pc-1> (일본어)

<http://dengon.softbank.ne.jp/pc-e1.jsp> (영어)

(6) 정보수집

① 사이타마현 방재 포털 사이트(사이타마현 홈페이지)

현내에 재해등이 발생한 경우에는, 피난에 관한 정보나 피해 상황, 현의 대응등을 「사이타마현 방재 포털 사이트」에 게재합니다.

PC 뿐만 아니라 휴대폰으로도 볼 수 있습니다.

방재정보를 얻는 수단으로 반드시 활용해 주십시오.

URL: <http://www.pref.saitama.lg.jp/theme/anzen/index.html>

② 외국인주민 재해지원정보(일반재단법인 자치체국제화협회 홈페이지)

외국인주민 재해지원정보 및 재해지원에 관련된 정보의 수집, 알림에 참고가 되는 사이트를 게재하고 있습니다. 또한 각 지역에서 외국인주민을 대상으로 한 재해지원

활동과 방재의 사례, 재주외국인에 의한 지원활동의 링크도 게재 중입니다.

URL: <http://www.clair.or.jp/j/multiculture/tagengo/saigai.html>

③ 방사성물질 등의 대응(사이타마현 환경정책과 홈페이지)

현에서는 대기, 수돗물, 식품 등의 방사선량과 방사성 물질의 영향을 정기적으로 측정 및 검사하고 있습니다. 검사 결과는 현의 홈페이지에 게재됩니다 (건강상담창구에도 링크되어 있습니다).

URL: <http://www.pref.saitama.lg.jp/a0501/housyasen-sokuteikekka.html>

(7) 재해의 대비

① 현내의 각 지방관청에서는 지진등의 재해에 대비하여 다양한 방재훈련을 실시하고 있습니다. 외국인 주민도 참가할 수 있는 방재훈련 정보를 현 홈페이지 상에 게재하고 있습니다.

【일본어】<http://www.pref.saitama.lg.jp/a0306/documents/202008bosaijapa.pdf>

【쉬운 일본어】

<http://www.pref.saitama.lg.jp/a0306/documents/202008bosaiyasasii.pdf>

【영어】 <http://www.pref.saitama.lg.jp/a0306/documents/202008bosaienglish.pdf>

【중국어】<http://www.pref.saitama.lg.jp/a0306/documents/202008bosaichina.pdf>

【한국·조선어】

<http://www.pref.saitama.lg.jp/a0306/documents/202008bosaikankokuchosen.pdf>

② 피난소에서, 직원과 외국인 피해자가 간단한 의사소통을 할 수 있도록 하기 위해 [피난소 회화세트]를 현 홈페이지상에 게재하고 있습니다.

○ 피난소의 회화 시트 [간단한 일본어, 영어, 중국어, 한국·조선어, 스페인어, 포르투갈어, 타갈로그어, 태국어, 베트남어]

<http://www.pref.saitama.lg.jp/a0306/tabunkakyousei/documents/378845.pdf>

○ 외국인 재난자용 질문표

【영어】 <http://www.pref.saitama.lg.jp/a0306/tabunkakyousei/documents/378846.pdf>

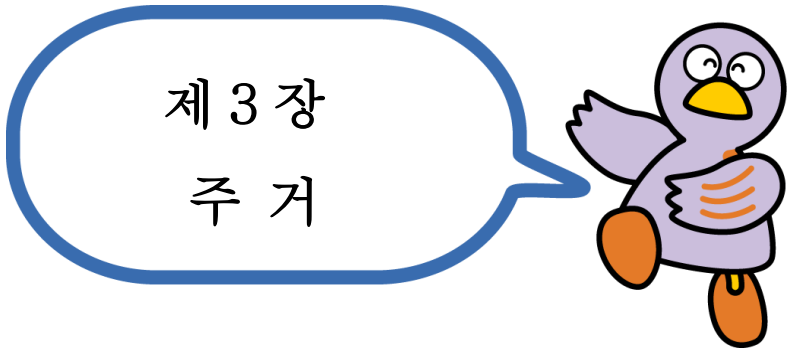
- 【중국어】 <http://www.pref.saitama.lg.jp/a0306/tabunkakyousei/documents/378848.pdf>
- 【한국·조선어】<http://www.pref.saitama.lg.jp/a0306/tabunkakyousei/documents/378852.pdf>
- 【스페인어】 <http://www.pref.saitama.lg.jp/a0306/tabunkakyousei/documents/378847.pdf>
- 【포르투갈어】<http://www.pref.saitama.lg.jp/a0306/tabunkakyousei/documents/378851.pdf>
- 【타갈로그어】<http://www.pref.saitama.lg.jp/a0306/tabunkakyousei/documents/378855.pdf>
- 【태국어】 <http://www.pref.saitama.lg.jp/a0306/tabunkakyousei/documents/378856.pdf>
- 【베트남어】 <http://www.pref.saitama.lg.jp/a0306/tabunkakyousei/documents/378857.pdf>

(8) 열사병 대책

열사병은 더운 환경에 장시간 노출되었을 때 발병합니다. 어지러움이나 현기증, 두통, 구역질, 경련 등의 증상이 있는 경우에는 열사병을 의심할 수 있습니다. 열사병이 의심되는 경우에는 시원한 곳으로 몸을 피하고 의료기관에 상담하십시오. 실내에서는 에어컨 등을 사용하고, 수분을 자주 보충하는 등 열사병에 주의하십시오. 열사병 예방 5 가지 포인트

URL : <https://www.pref.saitama.lg.jp/a0704/netsuchusyo/5point-e.html>

(간단한 일본어, 영어, 중국어, 포르투갈어, 스페인어, 한국어)



사이타마현의 마스코트 코바톤

- 1 민간 임대주택
- 2 공영 임대주택
- 3 이사
- 4 부동산 구입

1 민간 임대주택

민간 임대주택(셋집, 아파트)를 찾을 때는 살고 싶은 지역의 부동산업자에게 중개를 의뢰합니다. 살고 싶은 집이 정해지면 임대인과 임대차계약을 합니다. 입주 후의 생활을 문제없이 시작하려면 일본의 생활습관을 잘 알아 두는 것이 중요합니다.

「임대주택 빌리는 방법·거주시 규칙」

(사이타마현 국제과 홈페이지 : 일본어, 중국어, 포르투갈어, 스페인어, 영어)

<http://www.pref.saitama.lg.jp/a0306/tabunkakyousei/sumaisupport.html>

(1) 임대주택 개요

방세와 관리비	① 방세는 한 달에 한번 선불로 지급합니다. ② 다른 임차인이 공동으로 사용하는 설비의 비용(관리비·공익비)이 가산됩니다.
주택의 규모와 방배치	① 주택의 넓이는 거실 외에 화장실, 욕실, 부엌 등을 포함하는 총 바닥 면적을 「전용30㎡」와 같이 표시합니다. ② 방의 넓이는 바닥에 까는 다다미가 몇장인가로 표시합니다. 다다미 한 장의 면적은 건물에 따라 다르지만 약1.6㎡입니다. 거실은 일본식의 경우와 양식의 경우가 있습니다.
설비	① 전기, 수도, 가스 등의 생활상의 설비는 완비되어 있지만, 사용을 시작할 때는 그 수속을 입주자가 합니다. ② 조명기구, 가스ટે이블, 가구 등은 설치되어 있지 않습니다.
교통편	보통은 「○○역에서 ○분」으로 표시합니다. (예:우라와역에서 도보 15분)

(2) 임대차계약을 하기 전에

임대차계약서에 의한 계약은 집주인과 세입자와의 권리와 의무를 명확히 하는 약속입니다. 계약서에 하는 서명은 그 안에 기입된 조건에 동의하고 이를 준수할 것을 약속한다는 것입니다. 내용을 잘 이해한 뒤에 서명을 하는 것이 중요합니다. 계약을 할 때는 주민표, 재류카드, 소득증명서, 보증인 또는 서약서, 인감등록증명서 등이 필요합니다.

(3) 임대차계약의 종류

보통임대차계약	계약기간이 끝나면 원칙적으로 같은 계약이 갱신(계약을 계속함)됩니다. 갱신할 때에는 갱신료나 갱신수수료가 청구될 수 있습니다.
정기임대차계약	계약기간이 끝나면 같은 계약은 갱신되지 않습니다. 같은 방을 빌리는 재계약(새로운 계약)은 가능합니다. 재계약을 할 때에는 중개수수료 등을 지불합니다.

(4) 계약할 때에 필요한 경비

방세	방세는 다음달 치를 한달 전에 지불하기 때문에 입주하는 시기에 따라 입주하는 달의 방세와 다음달의 두 달치를 지불하게 됩니다. 지불방법은 은행자동이체로 하는 것이 일반적입니다.
시키킵(보증금)	계약을 할 때 세입자가 방세의 담보로서 방세의 약 1~3개월 분을 집주인에게 맡깁니다. 이것은 퇴거할 때에 밀린 방세나 방을 수리하는데 쓰이며, 잔액이 있으면 돌려받습니다.
레이킹(사례금)	계약이 이루어졌을 때, 임대인에게 사례로 지불하는 돈으로 방세의 1~2개월 치를 요구하는 경우가 있습니다. 반환되지 않습니다.
중개수수료	부동산업자에게 지불하는 수수료입니다. 방세의 한달 치를 집주인과 세입자가 절반씩 지불하는 것이 원칙이지만, 지불하는 당사자들이 승인하면 부담 비율을 변경할 수 있습니다.

(5) 주의사항

보증인·보증회사	많은 경우, 입주 신청시에 보증인이 필요하게 됩니다. 보증인이 없을 때에는 보증회사를 이용할 수 있는 경우가 있기 때문에 부동산업자에게 상의해 주십시오.
방세의 지불	계약서에 정해진 날까지 다음달의 방세를 지불해야 합니다.
세입자 이외의 거주	임대인에게 무단으로 계약에서 정한 사람 이외의 사람과 살지 마십시오
전대의 금지	집의 일부 또는 전부를 타인에게 빌려주어서는 안됩니다.
개조나 배치변경	개조(가스·전기공사·각종 비품의 조립 등)나 방의 배치를 바꿀 때는 미리 임대인의 동의를 얻어야 합니다.

계약의 해제	도중에 계약을 해제하려면 계약 내용에 따라서 사전에 임대인에게 알려야 합니다. 임대인에게 알리지 않고 이사하거나 직전에 통지를 하면 보증금을 돌려받을 수 없습니다.
계약종료시의 조건	계약종료시 시키킹(보증금)을 돌려받지 못하거나 고액의 보수비를 청구 받을 경우가 있으므로, 해약시 지불하게 될 비용을 약정한 다음 계약합니다.
애완용 동물	대부분의 임대인은 애완용 동물의 사육을 금지하고 있습니다. 애완용 동물을 사육하려면 계약 전에 부동산업자에게 확인하고, 「애완동물을 사육해도 좋다」는 내용이 계약서에 써 있는지 확인합니다.



상담창구 · 문의처

집 구하기를 지원하는 부동산업자 찾기

홈페이지	URL
사이타마현 주거 안심 지원 네트워크 (안심 임대주택 지원 점포 리스트)	http://www.sasn.jp/search/mise.php
사이타마현 국제과 (안심 임대주택 지원 점포 리스트, 후리가나가 적힌 일본어 리스트, 영어리스트)	http://www.pref.saitama.lg.jp/a0306/su_maisupportlist.html

임대차계약에 대한 상담

상담할 내용	상담할 곳	전화번호	접수시간 (공휴일, 연말연시 제외)
<ul style="list-style-type: none"> 임대차계약 거주중 및 퇴거시의 트러블 	사이타마현 주택공급공사 주거상담 프라자	048-658-3017	월~일 (연말연시 제외)매일 10:00~18:30
	(공사)사이타마현 택지건물 거래업협회	048-811-1818	월·수·금 9:00~12:00 13:00~15:00
	(공사)전일본부동산협회 사이타마현 본부	048-866-5225	월~금 9:00~16:00
<ul style="list-style-type: none"> 임대차계약 부동산업자 	사이타마현 건축안전과	048-830-5488	월~금 9:00~11:45 13:00~16:30

2 공영 임대주택

사이타마현은 저소득자를 위해 현영 주택을 제공하고 있습니다. 입주희망자가 많기 때문에 입주는 추첨으로 결정됩니다. 모집은 1 월, 4 월, 7 월, 10 월 각각 실시합니다.

<현영 주택의 입주신청 조건>

- 외국인 주민의 경우는 재류자격(중장기재류자등)이 있을 것
- 주택에 곤란을 겪고 있을 것
- 동거하는 친척(배우자 또는 1촌 등)이 있을 것(독신용 주택을 제외)
- 사이타마현내에 주소 또는 근무장소가 있을 것
- 세대 전원의 수입 총액이 일정액 이하일 것
- 현민세·주민세 체납이 없을 것
- 공공임대주택(지방공공단체, 독립행정법인 도시재생기구 혹은 지방주택 공급공사가 정비하는 임대주택)의 집세 또는 손해배상금에 체납이 없을 것
- 입주신청자 또는 동거할 친족이 폭력단원이 아닐 것

상세한 내용은 사이타마현 주택공급공사(☎048-829-2875)에 문의하여 주십시오.

또는 일부 지방자치단체에서도 공영주택을 제공하고 있습니다. 가까운 지방관청이나 사무소에 문의하여 주십시오.



상담창구· 문의처

상담할 곳	전화번호	접수시간 (국경일·연말연시 제외)
사이타마현 주택공급공사 본사 현영주택과	048-829-2875	월~금 8:30~17:15
사이타마현 주택공급공사 주거상담 프라자 (JR 오미야역 서쪽출입구 콩코스 내)	048-658-3017	월~일 (연말연시 제외 매일) 10:00~18:30

※일부 자치단체에서도 공영주택을 제공하고 있습니다. 가까운 지방관청이나 사무소로 문의하여 주십시오.

3 이사

이사를 할 때는 아래와 같은 여러 가지 일들을 처리해야 합니다. 순조롭게 이사를 할 수 있도록 다음의 필요사항을 확인하여 수속을 밟아 주십시오.

수속	이사하기 전	이사한 후
전출신고 및 전입신고	이사를 하기 전에, 살고 있는 시청이나 행정사무소에 전출 신고를 하고 전출증명서를 받습니다.	이사를 한 날부터 14일 이내에 신 주거지의 시청이나 행정사무소에 전입 신고를 합니다.
전기	계약 중인 전력회사와 신 주거지에서 계약할 전력회사에 연락합니다.	전기브레이커, 누전차단기, 배선용 차단기의 스위치를 넣습니다.
수도	거주하고 있는 시(구)청 및 행정사무소와 신 주거지의 시(구)청 및 행정사무소의 수도 담당자에게 연락합니다.	
가스	계약 중인 가스회사에 연락하여 가스 밸브를 잠그게 합니다. 신 주거지에서 계약할 가스회사에 연락을 해 둡니다.	가스회사가 가스 개폐밸브를 열고 안전 점검 등 하도록 합니다.
전화	계약 중인 전화회사에 연락합니다.	
우편	우체국에 전출신고를 하면, 1년 동안은 이사한 곳으로 우편물이 전송됩니다.	
운전면허증		운전면허센터 또는 경찰서(코노스경찰서 제외)에서, 주소 변경 수속을 합니다. 10-4페이지참조 사이타마현경찰 운전면허센터 · 048-543-2001
인감등록		행정구역이 다른 지역으로 이사한 경우에는 신 주거지의 시(구)청 또는 행정사무소에서 다시 등록합니다.
초·중학교	· 전출신고를 제출할 때에 살고 있는 시·구청, 행정사무소에 자녀가 초·중학교에 재학 중임을 알립니다. · 자녀가 현재 다니는 학교에서 재학증명서와 교과서급여증명서를 받습니다.	· 전입신고를 제출할 때에 이사한 시청 및 행정 사무소에 자녀가 초·중학교에 재학 중임을 알립니다. · 새로 다닐 학교에 재학증명서와 교과서급여증명서를 제출합니다.
NHK방송 수신료	TV를 설치하는 분에게 NHK방송 수신료 계약은 했습니까? URL: https://pid.nhk.or.jp/jushinryo/multilingual/korean/index.html ☎ 0120-151515	

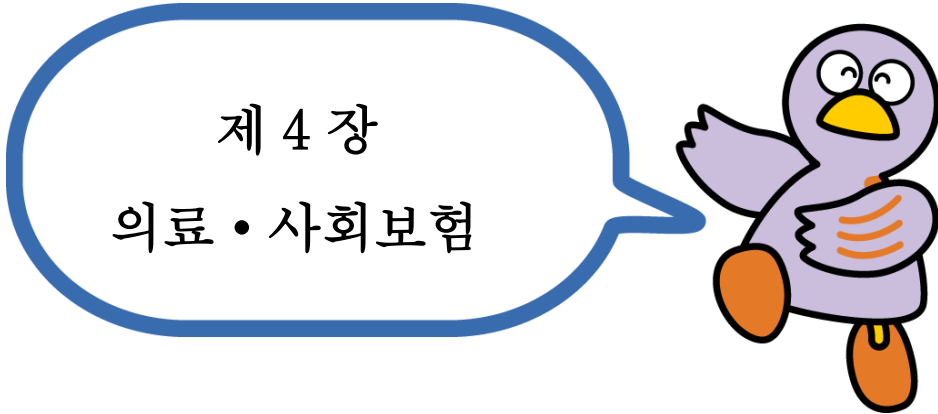
4 부동산 구입

구입에 관한 수속 및 주택론 이용에 대해서는, 가까운 부동산 업체나 금융기관에 상담해 주십시오.



상담창구 · 문의처

상담할 내용	상담할 곳	전화번호	접수시간 (공휴일·연말연시 제외)
매매계약 및 주택건설	사이타마현 주택공급공사 주거상담 프라자	048-658-3017	월~일 (연말연시 제외 매일) 10:00~18:30
매매계약	(일반사단법인)부동산유통경영협회	03-5733-2271	월~금 9:00~17:00 ※11:30~12:30 자동응답기 대응
	(공사)사이타마현 택지건물 거래업 협회	048-811-1818	월·수·금 9:00~12:00 13:00~15:00
	(공사)전일본부동산협회 사이타마현 본부	048-866-5225	월~금 9:00~16:00
매매계약 부동산업자	사이타마현 건축안전과	048-830-5488	월~금 9:00~16:30



사이타마현의 마스크트 코바톤

- 1 의료보험제도
- 2 국민건강보험(지역보험)
- 3 건강보험(피고용자보험)
- 4 특정건강진단
- 5 후기 고령자 의료제도
- 6 간호보험
- 7 의료기관 안내
- 8 병원에서 진찰을 받는 방법
- 9 입원
- 10 성년 후견 제도

1 의료보험제도

일본의 의료보험제도는 병이나 부상을 당했을 때 의료비 부담을 조금이라도 가볍게 할 목적으로 만들어졌습니다. 국민전원보험제도를 채택하고 있기 때문에 국적이 다른 사람이라도 일본에 사는 사람은 원칙적으로 공적의료보험에 가입하지 않으면 안됩니다. 이 의료보험에는 회사나 사업소에서 근무하는 사람과 그 가족이 가입하는 건강보험과 자영업을 하는 사람을 대상으로 하는 국민건강보험, 75세 이상인 사람을 대상으로 하는 후기 고령자 의료제도가 있습니다.

2 국민건강보험

3개월 넘는 체류기간이 결정되어 주민표를 가지고 있는 사람이나 3개월 넘게 일본에 체류할 것이 명확한 사람은 국민건강보험에 가입하지 않으면 안됩니다. 다만 회사나 근무처의 건강보험에 가입한 사람 및 의료를 받기 위한 목적이거나, 또는 관광을 목적으로 입국한 사람은 제외됩니다. 국민건강보험에는 2종류가 있습니다. 하나는 도쿄도를 비롯하여 지방자치단체가 공동으로 운영하는 것과 또 다른 하나는 특정 직종의 사람을 대상으로 국민건강보험조합이 운영하는 것이 있습니다.

(1) 가입신고

도쿄도를 비롯하여 지방자치단체가 공동으로 운영하고 있는 국민건강보험에 가입하려면 거주지의 시청(사이타마시는 구청) 또는 지방행정 사무소의 국민건강보험 담당과에서 가입신고를 합니다. 그리고 국민건강보험 조합에 가입하려면 각 조합 담당 창구에서 가입 신고를 합니다. 신고에 필요한 사항에 대해서는 신고처에 문의하시기 바랍니다.

(2) 보험료(세)

보험료(세)는 세대별로 인원수와 전년도의 소득 등을 기준으로 계산되므로 연도별로 부가되는 보험료(세)의 금액이 달라집니다. 또 40세부터 65세 미만의 사람이 있는 세대는 이것에 간호납부금 분의 보험(료)세가 가산됩니다. 요율(세율)은 각 지방자치단체 및 각 국민건강보험조합에 따라 다릅니다. 보험료(세)는 연도분을 복수의 납기 별로 나누어서 시(구)청 또는 지방행정 사무소, 은행, 우체국 등에서 납부합니다.

(3) 피보험자증(보험증)

국민건강보험은 세대별로 가입하며, 신고 및 보험료(세금) 납부는 세대주가 실시하지만, 가족 전원이 피보험자가 되며, 각 개인에게 피보험자증(보험증)이 교부됩니다. 보험 의료기관에서 진찰을 받을 때 제시해 주십시오.

다음과 같을 때는 지방행정 사무소의 국민건강보험 담당과 또는 가입하고 있는 국민 건강보험조합에 신고해 주십시오.

- ① 다른 공적 건강보험에 가입 또는 탈퇴했을 때
- ② 전출, 전입했을 때
- ③ 피보험자가 자녀를 출산했을 때
- ④ 피보험자가 사망했을 때
- ⑤ 주소나 세대주, 성명이 바뀌었을 때
- ⑥ 75세 이상이 되었을 때
- ⑦ 피보험자증을 분실했을 때

(4) 급부내용

- ① 의료비: 병원 등에서 피보험자증을 보여주고 진찰과 치료를 받을 때는 그 의료비의 30%(의무교육 취학 전 20%, 70세 이상 20% 또는 30%)를 자신이 지불합니다. 나머지는 보험으로부터 병원 등에 지불됩니다.
- ② 출산육아 일시금: 아이가 태어났을 때 지급됩니다.
- ③ 장례비: 피보험자가 사망해서 장례를 치렀을 때 그 비용의 일부로서 일정액이 지급됩니다.
- ④ 고액요양비: 의료기간에 지불한 한 달치의 청구 부담액이 일정액을 넘었을 때 초과한 금액이 지급됩니다.
- ⑤ 요양비: 다음과 같은 경우에는 필요한 서류를 첨부해서 살고 있는 지역 관할 관청의 국민건강보험 담당과에 신청해서 인정을 받게 된 경우에 납부한 비용에 대해서 일부 부담금을 제외한 금액이 되돌려 받게 됩니다.
 - 가. 불가피한 사정으로 피보험자증을 안 가지고 의료기관에 진료를 받은 경우
 - 나. 수혈을 했을 때(생혈비)
 - 다. 의사가 필요하다고 인정한 치료용장비(코르셋등)대금을 지불한 경우
 - 라. 의사가 필요하다고 인정한 안마·침·뜸·마사지 시술을 받았을 때
 - 마. 골절·염좌등으로 유도집골사의 시술을 받았을 때
 - 바. 해외도항중에 불가피한 사정으로 의료기관에 갔을 때
(일본국내에서 의료기관에 갔을 때에 준한 금액이 지급됩니다.)

(5) 보험급부의 대상이 되지 않는 경우

건강진단, 예방접종, 미용성형, 치열(치아의 배열)교정, 정상출산의 비용, 업무상의 부상이나 병 등은 대상이 되지 않습니다 (피보험자증은 사용 못합니다).

국민건강보험에 대한 상세한 내용은 각 지방관청 국민건강보험 담당과, 또는 가입하고 있는 국민건강보험조합에 문의해 주십시오.

3 건강보험(피고용자보험)

건강보험이 적용되는 회사나 단체 등에서 근무하는 상근자라면 전원이 가입하도록 되어 있습니다.

(1) 보험료

보험료는 급료(수당 등을 포함), 상여의 금액을 기준으로 결정된 표준보수 월액, 표준 상여액에 보험료율을 곱해서 계산합니다. 그 금액을 사업주와 피보험자(본인)이 각자 절반씩 부담합니다. 피보험자의 부담분에 대해서는 사업주가 피 보험자의 급여, 상여에서 공제함으로써 피보험자를 대신해서 지불합니다. 또한 40 세이상 65 세 미만인 피보험자는 이에 간호보험료가 가산됩니다.

(2) 급부내용

- ① 의료비: 병원 등에서 보험증을 보이고 진찰 및 치료를 받을 때는 그 의료비의 3 할(의무교육 취학 전 2 할, 70 세이상 2 할에서 3 할)을 본인이 지불합니다. 나머지는 보험에서 병원등으로 지불됩니다
- ② 출산육아 일시금: 아이가 태어났을 때 지급됩니다.
- ③ 장례료: 피보험자 또는 그 가족이 사망해서 장례식을 치렀을 때 일정액이 지급됩니다.
- ④ 고액요양비: 의료기관에 지불한 1 개월의 청구부담액이 일정액을 넘었을 때, 초과한 금액이 지급됩니다.
- ⑤ 요양비: 부득이한 이유로 대신하여 대금을 치렀거나, 치료용 도구를 만들었을 때 등에 보험자가 인정한 금액이 지급됩니다.
- ⑥ 상해질병수당금: 질병이나 부상으로 일을 쉬어 급여를 받지 못할 때에, 대략 급여의 3 분의 2 의 금액이 지급됩니다.
- ⑦ 출산수당금: 임신 4 개월(85 일) 이상으로 출산 때문에 일을 쉬어 급여를 받지 못할 때, 출산 전· 후의 일정 기간에 대략 급여의 3 분의 2 의 금액이 지급됩니다.

(3) 보험급부의 대상이 되지 않는 경우

건강진단, 예방접종, 미용성형, 치열(치아의 배열)교정, 정상출산의 비용, 업무상·통근도상의 부상이나 병 등은 대상이 되지 않습니다(보험증은 사용 못합니다).

교통사고에 의한 치료의 경우에는 먼저 보험자(전국건강보험협회 또는 건강보험조합)에게 신고해야 하므로, 보험증에 기재되어 있는 각 보험자에게 문의하여 주십시오.



상담창구 · 문의처

명칭	전화번호	주소	접수시간
전국건강보험협회 사이타마지부 (협회건강보험에 가입되어 있는 분)	급부 · 임의계속 048-658-5919 의료비통지 · 교통사고 048-658-5914 건강검진 · 보건지도 048-658-5915	사이타마시 오미야구 니시키초 682-2 오미야정보문화센터 (JACK오미야)16층	월~금 8:30~17:15 (공휴일 및 12/29~1/3 제외)
기타 (건강보험조합 · 공제 등)	전화번호와 주소에 대해서는 보험증에 기재되어 있는 각 보험자에게 문의해 주십시오.		

4 특정건강진단

의료보험에서는 40~74 세의 가입자(해당 연도 중에 40 세가 된 사람을 포함)를 대상으로 특정건강진단을 실시하고 있습니다. 상세한 내용은 가입되어 있는 의료보험에 문의하시기 바랍니다.

예를 들어, 전국건강보험협회에서는 35~74 세의 피보험자(본인)(해당 연도 중에 35 세가 된 사람을 포함)를 대상으로 한 생활습관병 예방건강진단과 40~74 세의 피부양자(가입자 본인에게 부양받고 있는 가족)(해당 연도 중에 40 세가 된 사람을 포함)를 대상으로 한 특정건강진단을 실시하고 있습니다.

상세한 내용은 보험증에 기재되어 있는 각 보험자에게 문의해 주십시오.

5 후기 고령자 의료제도

75 세 이상(일정의 장애가 있고 사이타마현 후기 고령자 의료광역연합에서 그 인정을 받은 65세 이상의 사람을 포함함) 인 사람은 후기 고령자 의료제도에 가입하게 되어 있습니다. 단, 일본의 국적을 소유하지 않고 ①출입국 관리 및 난민 인정법에 규정된 체류자격이 없는 사람, ②3 개월 이하의 체류기간이 결정된 사람, ③주민기본대장법의 적용대상이 되지 않는 사람, ④입국 시점에서 치료를 받는 목적으로 체류하게 된 사람, 중 어느 한 가지에 해당되는 경우에는 가입 제외가 됩니다.

(1) 가입 신고

75 세가 되었을 때나 또는 현내에 전입했을 때, 원칙적으로 거주하고 있는 관할 행정기관에서 피보험자증이 배송되기 때문에 따로 신고할 필요는 없습니다.

(2) 보험료

보험료 금액은 모든 가입자가 균일적으로 부담하는 균등할액과 소득 금액에 따라 부담하는 소득할액을 합산한 금액입니다 (경감조치 있음). 요율은 사이타마 현내에서 동일함이 원칙입니다.

(3) 피보험자증

가입자에게는 한 사람씩 피보험자증 (카드형 보험증)이 교부됩니다. 진료를 받을 때 제시해 주십시오.

다음과 같은 경우에는 관할 관청의 후기 고령자 의료 담당과에 피보험자증을 반납해야 합니다.

- ① 피보험자증에 기재된 사항 중 변경해야 하는 사항이 있을 경우
- ② 피보험자증이 파손되었을 경우
- ③ 보험자 자격이 상실되었을 경우

(4) 급부 내용

- ① 의료비: 병원 등에서 피보험자증을 제시해서 진료 내지 치료를 받은 경우에는 그 의료비의 10%(일정 이상의 소득이 있는 사람은 소득에 따라 20% 또는 30%)를 자신이 지불합니다. 나머지는 보험으로부터 병원 등에 지불됩니다.
- ② 고액 의료비: 의료기관에 지불한 1개월 간 청구부담액이 일정 금액을 초과했을 경우, 그 초과된 금액에 대해 환불됩니다.
- ③ 요양비: 다음과 같은 경우에는 구비 서류를 준비해서 거주 관할 행정관청의 후기 고령자 의료 담당과에 신청하여야 소용된 비용에 대해 일부 부담금을 공제한 잔액이 환불됩니다.

가 부득이한 사정으로 인해 피보험자증을 제시하지 않고 의료기관에서 치료를 받은 경우의 비용

나 수혈을 받은 경우 그 혈액비

다 의사가 그 필요함을 인정한 치료용 장비 (코르셋 등)의 비용

라 의사가 그 필요함을 인정한 침·뜸·맛사지 등의 비용

마 골절·염좌 등으로 시술을 받은 경우 그 유도 접골사의 비용

바 해외여행 중에 의료기관에서 진료 내지 치료를 받은 경우의 비용

- ④ 장례비: 가입자가 사망해서 장례를 거행한 경우, 그 비용의 일부로 일정된 금액이 지급됩니다.

(5) 보험급부 대상 외의 경우

국민건강보험의 경우와 동일합니다. 후기 고령자 의료제도에 대한 자세한 사항에 대해서는 거주지 관할 지방관청의 후기 고령자 의료 담당과에 문의하시기 바랍니다.

6 개호보험

개호보험은 고령자가 개호가 필요한 상태가 되어도 자립된 생활을 할 수 있도록 사회 전체가 지원해주는 제도입니다. 이 제도는 지방자치단체가 운영합니다. 65 세 이상 되는 모든 사람과 의료보험에 가입해 있는 40 세 이상 64 세 미만인 사람이 가입하도록 되어 있습니다. 일본 국적을 가지고 있지 않은 사람이라도 체류기간이 3 개월 이상인 경우, 또는 3 개월 이상 일본에 체류할 것이 분명한 경우는 원칙적으로 개호보험에 가입하게 됩니다.

상세한 것은 관할 관청의 개호보험 담당창구에 문의하여 주십시오.

(1) 보험료

- ① 65 세 이상 되는 사람의 보험료는 살고 있는 지방관청과 소득 상황 등에 의해 금액이 다릅니다.
- ② 의료보험에 가입해 있는 40 세 이상 64 세 미만 사람의 보험료는 가입해 있는 의료보험의 계산방법에 의해 계산합니다.

(2) 요개호인정신청

개호보험에 의한 서비스를 받기 위해서는 서비스를 받아야 하는 상태인지 어떤지의 인정(요개호 인정)을 받을 필요가 있습니다.

요개호 인정의 신청은 시(구)정촌의 개호보험 담당창구에 가서 신청해 주십시오.

(3) 급부내용

요지원 또는 요개호 인정을 받은 분에게 그 정도에 따라 서비스가 제공됩니다.

요개호상태에 따른 이용 상한액의 설정 등이 있으므로, 개호지원전문원(케어매니저)와 상담하여 필요한 서비스를 선택합니다.

- ① 재택서비스(자택에서 헬퍼 등의 방문을 받는 서비스, 자택에서 시설에 다니며 받는 서비스, 시설에 숙박하며 받는 서비스, 자택의 생활환경을 정비하기 위해 복지용구를 이용하는 서비스 등 주택을 개수하는 비용의 보조 등)
- ② 시설서비스(개호노인복지시설, 개호노인 보건시설, 개호의료원 등에 입소하여 받는 개호서비스. 원칙적으로 요지원인 분은 이용할 수 없습니다.)
- ③ 지역밀착형 서비스(가능한 익숙한 동네에서 생활을 계속하는 것으로 목적으로 지원을 하는 서비스)

(4) 이용자의 부담

개호보험으로 서비스를 받았을 경우 원칙적으로 비용의 10% (일정 이상의 소득이 있는 분은 20% 또는 30%)를 이용자가 부담합니다.

7 의료기관 안내

(1) 사이타마현 의료기능 정보제공 시스템

인터넷에서 현 내의 병원, 진료소, 치과진료소, 조산소, 약국을 다양한 조건으로 검색할 수 있는 시스템입니다. 외국어 대응 가능한 병원 등에 대해서도 언어별로 검색할 수 있습니다 (정보 내용은 일본어입니다).

또한 「의료기능 정보제공 시스템」의 매뉴얼이 다언어(영어, 중국어, 한국·조선어, 포르투갈어, 스페인어)로 작성되어 있습니다.

매뉴얼과 단어 일람표를 사용한 시스템으로 의료기관을 찾아볼 수 있습니다.
의료기능 정보제공 시스템(사이타마현 의료정비과 홈페이지)

URL: <http://www.iryo-kensaku.jp/saitama/>

다언어판 매뉴얼(사이타마현 국제과 홈페이지)

URL: <http://www.pref.saitama.lg.jp/a0306/tabunkakyousei/medicalsyste.html>

(2) 사이타마현 구급전화 상담

①소아 구급 전화상담, ②성인구급전화상담, ③의료기관안내

갑작스런 병이나 부상을 입었을 때는 아래 상담창구로 전화해 주십시오. (일본어로 대응합니다.)

【전화번호】

#7119 또는

048-824-4199(다이얼 회선 · IP 전화 · PHS · 도현에서 사용할 경우)

※이전과 같이

#8000 또는 048-833-7911(어린이 상담)에서도 상담을 받습니다.

【상담시간】

24 시간 365 일

【이용방법】

음성 메시지에 따라, 상담할 사항의 창구를 선택해 주십시오.

- ① 어린이 상담(소아 구급 전화상담)
- ② 성인상담 (성인구급 전화상담)
- ③ 의료기관 안내 (어린이, 성인에 대응합니다.)

※③의료기관 안내를 이용하실 경우 당부 말씀

- 치과, 구강외과, 정신과는 제외합니다.
- 의료상담은 할 수 없습니다.
- 안내받은 의료기관에서 진찰을 받으시기 전에, 반드시 전화로 확인을 부탁드립니다.

- 문의에 대해 안내할 수 없는 경우도 있으므로 이해해 주시기 바랍니다.
- ※청각에 장애가 있는 분, 음성이나 언어기능에 장애가 있는 분은 의료기관안내 의뢰서에 내용을 기입한 후 전용 팩스 fax 048-831-0099(일본어대응)로 보내주십시오. 의료기관안내의뢰서는 사이타마현 홈페이지의 「사이타마현 구급 전화상담」을 보시기 바랍니다.

(3)사이타마현 AI 구급상담

긴급한 병이나 부상의 경우, 병원에 가야할지 망설여질 때는 「사이타마현 AI 구급상담」을 활용하십시오. (일본어상담만 가능)
URL: <https://www.pref.saitama.lg.jp/a0703/aikyukyu.html>

8 병원에서 진찰을 받는 방법

질병이나 외상을 입어 의사의 진찰을 받고자 할 때는 가까운 진료소나 병원을 찾아가십시오. 전문적인 고도한 치료가 필요할 때는 진찰을 받았던 의사에게서 소개장을 받아, 설비가 갖추어진 병원을 찾아 갑니다. 그러므로 일정한 규모 이상인 큰 병원으로 소개장 없이 찾아 가면, 보통 진료비 이외의 비용이 들 수 있습니다.

(1) 접수창구에서의 수속

접수창구에서의 수속은 의료기관에 따라 다릅니다. 이하를 참고하십시오.

- ①국민건강보험증 또는 건강보험증을 신규환자 접수처에 제출해 어느 과의 진찰을 받고 싶은지 전달합니다.
- ②안내에 따라 진료과로 갑니다.
- ③진찰과의 접수처에서 접수표에 필요사항을 기입해 간호원에게 건네주고 진찰 순서를 기다립니다.
- ④진찰이 끝나면 회계창구에서 치료비를 지불합니다.
- ⑤의사로부터 처방전을 받으면, 병원 약국에서 약을 받거나 또는 병원 외 약국에서 의사의 처방전을 내고 약을 구입하실 수 있습니다.

9 입원

병실에는 개인실, 4인실, 6인실 등의 종류가 있습니다.

입원비에는 원칙적으로 건강보험이 적용되나, 환자의 희망으로 개인실 등의 특별한 방을 이용한 경우에는 추가요금이 가산되어 그 금액은 원칙적으로 본인부담입니다.

10 성년 후견 제도

성년 후견 제도는 치매, 지적 장애, 정신 장애 등의으로 인해 사물을 판단하는 능력이 부족한 분(여기서는 '본인'이라고 한다)에 대해 법률적으로 본인의 권리를 지켜, 지지하기 위한 제도입니다. 크게 나누면 법정 후견 제도와 임의 후견 제도가 있습니다.

(1) 법정 후견 제도

①개호보험·복지서비스를 이용하기 위한 계약, 예금 및 재산의 관리, 비용의 지불 등에 대해서, 본인이 판단해 혼자서 실시하는 것이 어려워졌을 때에, 가정 법원에 '신청'하고 지원할 사람을 선임합니다.

본인의 판단 능력에 따라 '보조' '보좌' '후견'의 3 가지 제도가 있습니다.

	보조	보좌	후견
본인의 판단 능력	판단 능력이 부족한 사람	판단 능력이 떨어져서 부족한 사람	판단 능력이 부족한 것이 통상 상태인 사람
본인을 지원하는 사람	보조인	보좌인	성년 후견인

② 가정법원에의 「신청」에 대해서

신청할 수 있는 사람은 본인, 배우자, 사촌내의 친족, 검찰관, 시정촌장등입니다.

신청은 원칙적으로 본인의 주소지를 담당하는 가정법원(지부, 출장소 포함)에 합니다(※).

(담당하는 가정 법원을 모르는 경우는, 가까운 가정 법원에 문의해 주세요.)

URL: <https://www.courts.go.jp/saitama/saiban/madoguti/index.html>

③ 상담 창구

• 각 시정촌의 담당과, 또는 「성년 후견 센터」 등의 상담 창구에 상담해 주세요.
(각 시정촌의 연락처는 사이타마현 지역 포괄 케어과 홈페이지를 봐 주세요)

URL: <https://www.pref.saitama.lg.jp>

(현 홈페이지를 이용해 「成年後見制度 相談 窓口(성년 후견 제도 상담 창구)」를 검색해 주세요.

시정촌 이외에 각 가정 법원등의 연락처도 기재하고 있습니다.

④ 수속 안내

• 사이타마 가정 법원 후견 사이트

URL:<https://www.courts.go.jp/saitama/saiban/tetuzuki/kouken/index.html>

(현청을 방문 또는 전화의 경우는, ②의 가장 가까운 가정 법원에 문의해 주세요.)

※후견등 개시의 심판의 신청에 대해서는 외국인의 분이어도 일본에 주소·거소를 가질 때는 일본의 법원에 대해 실시하게 됩니다.

【법의 적용에 관한 통칙법(헤이세이 18년 법률 제 78호) 제 5조】.

(2) 임의 후견 제도

본인에게 충분한 판단 능력이 있을 때 미리 본인이 선택한 사람에게, 본인의 대리로 실시하는 것을 계약(임의 후견 계약)으로 결정하는 제도입니다.

장래, 본인의 판단 능력이 저하했을 때에, 가정 법원에 「임의 후견 감독인 선임」의 「신청」을 실시해, 「임의 후견 감독인」을 선임 받는 것으로, 계약의 효력이 발생해 합니다. (※)

① 「임의 후견 계약」의 체결에 대해서

본인의 주소에 가까운 「공증 사무소」에서 공증인이 작성하는 「공정 증서」에 의해 체결합니다.

② 가정법원에의 「신청」에 대해서

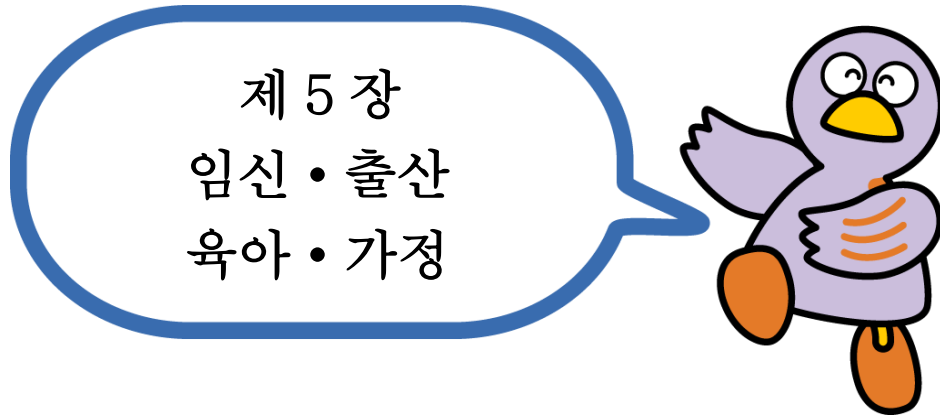
신청할 수 있는 사람은 본인, 배우자, 사촌내의 친족, 임의 후견 수임자입니다. 신청은 원칙적으로 본인의 주소지를 담당하는 가정법원(지부, 출장소 포함)에 대하여 실시합니다.

(담당하는 가정 법원을 모르는 경우에는 가까운 가정 법원에 문의하십시오.)

URL: <https://www.courts.go.jp/saitama/saiban/madoguti/index.html>

※외국인을 본인으로 하는 임의 후견에 대해서는, 일본의 법원에서 임의 후견 감독인 선임의 신청을 실시할 수 있는 경우도 있습니다.

자세한 내용은 ②의 가장 가까운 가정 법원에 문의하십시오.



사이타마현의 마스코트 코바톤

- 1 보건소
- 2 임신·출산·육아·어린이에 관한 건강관리
- 3 예방접종
- 4 보육소 · 인가어린이집
- 5 유아원·아동양호시설·모자생활지원시설·조산시설
- 6 소아의료비 조성
- 7 아동 수당
- 8 어린이와 가정 지원
- 9 아동상담소
- 10 지역 육아지원 거점
- 11 가족지원센터
- 12 아동관·아동 센터

1 보건소

현내 각지에 있는 보건소에서는 주로 다음과 같은 상담이나 검사를 실시하고 있습니다.

- 난치병, 결핵, 감염증, 정신보건 등에 관한 상담
- 에이즈등의 성감염증이나 간염바이러스에 대한 검사
- 의료안전에 관한 상담
- 개 등의 동물에 관한 상담
- 마약각성제 등에 관한 상담
- 식품과 음료수에 관한 상담과 검사



상담창구 · 문의처

【현 설치 보건소】

보건소명	전화번호	관내 시정촌	접수시간
남부 보건소	048-262-6111	와라비시, 토다시	월~금 8:30~17:15 (공휴일·연말연시 제외)
아사카 보건소	048-461-0468	아사카시, 시키시, 와코시, 니이자시, 후지미시, 후지미노시, 미요시마치	
카스카베 보건소	048-737-2133	카스카베시, 마쓰부시마치	
소카 보건소	048-925-1551	소카시, 야시오시, 미사토시, 요시카와시	
고노스 보건소	048-541-0249	고노스시, 아게오시, 오케가와시, 기타모토시, 이나마치	
히가시마쓰야마 보건소	0493-22-0280	히가시마쓰야마시, 나메가와마치, 란잔마치, 오가와마치, 가와지마마치, 요시미마치, 도키가와마치, 히가시치치부무라	
사카도 보건소	049-283-7815	사카도시, 쓰루가시마시, 모로야마마치, 오고세마치, 하토야마마치	
사야마 보건소	04-2954-6212	도코로자와시, 한노시, 사야마시, 이루마시, 히다카시	
가조 보건소	0480-61-1216	교다시, 가조시, 하뉴시	
삿테 보건소	0480-42-1101	구키시, 하스다시, 삿테시, 시라오카시, 미야시로마치, 스키토마치	
구마가야 보건소	048-523-2811	구마가야시, 후카야시, 요리이마치	
혼조 보건소	0495-22-6481	혼조시, 미사토마치, 가미카와마치, 가미사토마치	
치치부 보건소	0494-22-3824	치치부시, 요코제마치, 미나노마치, 나가토로마치, 오가노마치	

【시설치 보건소】

사이타마시 보건소	048-840-2205	사이타마시	월~금 8:30~17:15 (공휴일·연말연시 제외)
가와고에시 보건소	049-227-5101	가와고에시	
고시가야시 보건소	048-973-7530	고시가야시	
가와구치시 보건소	048-266-5557	가와구치시	

2 임신·출산·육아·어린이에 관한 건강관리

(1) 임신 신고와 모자건강수첩

임신 진단을 받았을 때에는 가능한 한 빨리 관할 행정관청에 임신 사실을 신고해 주십시오. 「모자건강수첩」(일본어판)과 함께 임부 건강진단의 공비 보조를 받을 수 있는 조성권이 교부됩니다. 「모자건강수첩」은, 엄마와 태아의 건강상태, 출산 후의 아이건강상태나 예방접종 등을 기록하는 것으로서 각종 건강검사, 출산을 할 때에도 필요합니다.

주민등록이 있는 사람에게는 재류자격 종류에 관계없이 교부됩니다.

(2) 외국어판 모자건강수첩

영어, 중국어, 포르투갈어, 스페인어, 한글, 태국어, 인도네시아어, 타갈로그어, 베트남어(모두 일본어 병기) 모자건강수첩이 있습니다.

인터넷(혼노 라쿠이쿠만텐도)에서 구입할 수 있습니다.

자세한 점은 혼노 라쿠이쿠만텐토에 문의하십시오.



상담창구 · 문의처

명 칭	문의처	접수시간(전화)
혼노 라쿠이쿠만텐도	http://www.ecur.co.jp/ 전화: 03-4334-1163	월~금(공휴일, 연말연시제외) 9:30 ~ 12:00 13:00 ~ 17:00

(3) 임신부에 대한 원조

- ① 임부 건강진단 : 임신부와 태아의 건강관리를 위해 실시되는 임부건강진단에 대해 공비 조성이 있습니다.
- ② 어머니학급(부모학급): 처음으로 출산하는 임신부(부모) 등을 대상으로 열리며, 임신 중의 건강관리, 출산준비, 신생아의 육아 등에 대해서 학습합니다.
- ③ 신생아의 방문지도: 육아상 필요하다고 인정되는 신생아(생후 28 일 미만)를 대상으로 보건원 또는 조산원이 가정을 방문하여 보호자에게 육아에 대해서 조언이나 지도를 합니다.
- ④ 유아가정 전체 방문사업: 아기가 태어난 모든 가정을 생후 4 개월 안에 보건사 등이 방문하여 육아에 관한 불안이나 고민에 대해 듣고 육아에 필요한 정보를 제공합니다.
- ⑤ 출산·육아 응원 선물(기후토): 임신·출생의 신고를 실시한 임신부·육아 세대등에 대해,출산 육아 관련 용품의 구입등을 위한 급부금이나 쿠폰등을 지급합니다.
- ⑥ 출산육아 일시금 지급: 국민건강보험에 가입한 사람에게 신청에 따라 출산육아 일시금이 지급됩니다. 자세한 것은, 시(구)정촌 국민 건강 보험과, 또는 가입하고 있는 국민 건강 보험 조합에 문의해 주세요.

또, 근무처의 건강 보험 가입자 및 그 가족의 경우도, 분만비, 출산 수당 등의 급부를 받을 수 있습니다. 자세한 내용은 근무처에 문의하십시오.

①~⑤에 대해서 자세한 것은 시(구)정촌 모자보건담당과 또는 시(구)정촌 보건센터에 알아보시기 바랍니다.

(4) 육아학급

보건원 등이 영유아의 육아에 대해서 강습합니다. 자세한 것은 관할 관청 모자보건담당과 또는 관할 보건센터에 문의해 주십시오.

(5) 신생아 건강검사·치과건강검사

자치단체에 따라 다르지만 3~4 개월, 1 살 6 개월, 3 살의 영유아가 대상이며 무료로 받을 수 있습니다. 건강검사 시에 모자건강수첩을 지참하십시오. 자세한 것은 관할 행정관청 모자보건담당과 또는 관할 보건센터에 문의해 주십시오.

(6) 불임치료비 조성

현내에 주민등록이 있는 부부로, 지정 의료기관에서 체외수정·현미(顯微)수정 치료를 받은, 사람을 대상으로, 일정조건에 의거하여 치료비의 일부를 조성합니다. 자세한 것은 주소지를 관할하는 보건소에 문의해 주십시오.

(7) 선천성 대사이상 등의 검사

사이타마현에서는 태어난지 얼마 안된 아기를 대상으로 선천성 질병을 조기에 발견해서 치료하기 위한 조사를 실시하고 있습니다. 20 종목의 조사가 가능합니다. 이들 병은 희귀한 병이지만, 발견이 늦어짐으로 인해 치료를 하지 못하면 심신의 발육·발달이 늦어지기도 합니다. 그러나, 병을 조기에 발견해 적절한 치료를 함으로써 이런 병으로 인한 증상을 많이 방지할 수가 있습니다. 현재, 거의 전원의 아기들이 조사를 받고 있습니다. 자세한 것은 사이타마현 보건의료부 건강장수과에 문의해 주시기 바랍니다.

(8) 불임 검사비 조성

자치단체에 따라서 다르지만 현내에 주민등록이 있는 부부로, 불임검사를 양쪽이 다 같이 받고 있는 부부를 대상으로 검사비를 보조합니다. 자세한 것은, 관할관청 모자보건담당 또는 관할 보건센터로 문의해 주십시오.

(9) 불육증검사비 조성

자치단체에 따라 다르나, 현내에 주민등록이 있는 법률상의 부부로, 불육증검사를 받은 부부를 대상으로 검사비를 조성하고 있습니다. 자세한 내용은 관할관청 모자보건담당과 혹은 관할 보건센터로 문의하십시오.

3 예방접종

예방접종은 감염증에 대한 면역을 체내에 만들어 질병을 막거나 질병 유행을 방지하기 위해 실시합니다. 다음과 같은 때에(①~③) 대상자인 경우 원칙적으로 무료로 접종 받을 수 있습니다(대상 이외 분은 유료).

- ① 받으려는 아이가 주민표나 입국관리국으로부터의 통지 등에 의해, 관할 구역 내에 거주하고 있음이 명확할 것
- ② 자치단체가 정한 기간 내에 지정 의료기관이나 보건센터에서 받을 때
- ③ 받으려는 아이가 접종할 수 있는 건강 상태일 것

자기부담액이나 받을 수 있는 시기 등은, 자치단체에 따라 차이가 있으므로, 사전에 시청 또는 사무소, 혹은 보건센터에 문의해 주십시오. 모자건강수첩을 가지고 있는 사람은 예방접종을 받을 때에 반드시 제시해 주십시오.

(공재) 예방접종 리서치 센터 홈페이지에서는 외국어판 「예방접종과 어린이의 건강」(영어, 중국어, 한국어, 베트남어, 스페인어, 포르투갈어, 태국어, 인도네시아어, 타갈로그어, 네팔어)을 다운로드할 수 있습니다. 예방접종과 예방접종 대상 질병에 대한 설명 등이 게재되어 있습니다.

URL : <https://www.yoboseshu-rc.com/pages/8/>

4 보육소 · 인가어린이집

보육소는 보호자가 일을 하거나 건강상의 이유 등으로 낮에 가정에서 충분히 보육을 할 수 없는 취학 전의 어린이를 맡아서 보육하는 아동복지 시설입니다. 대상은 0 세에서 초등학교 입학하기 전까지의 어린이입니다.

보육소의 이용을 희망하는 경우, 관할 행정관청에서 신청을 하면, 해당관청에서 입소 여부와 보육료를 결정합니다. 보육시간은 보호자의 노동시간, 근무사정 등을 고려해서 해당관청에서 결정합니다.

또한, 3 세부터 5 세까지의 아동 보육료는 무료입니다. 0 세부터 2 세까지의 아동의 보육료는 그 아이의 가정의 소득을 기준으로 각 관할 시나 자치단체별로 정해져 있습니다.

인가어린이집은 0 세에서 5 세까지의 아동을 대상으로 한 유치원과 보육소의 기능이나 특징을 동시에 지닌 시설입니다. 보호자가 일하고 있는지와는 상관없이 3 세에서 5 세까지 아동은 교육과 보육을 함께 받을 수 있습니다.

인가어린이집의 보육료 관해서는 보육소와 같습니다.

인가어린이집의 신청에 관해서는 시설, 또는 관할 행정기관의 보육담당과에 문의하여 주십시오.

현에서는 어린이들에게 초등학교 입학까지 숙지하여야 할 내용을 [생활] [타인과의 관계] [흥미, 관심]의 세가지 시점에서 [육아의 지침 [3 가지 새싹]]으로 정리하고 있습니다. 가정을 대상으로 한 이 안내책자에는 일본어 이외에도 알기 쉬운 일본어 판과 외국어판 (영어, 중국어, 스페인어, 포르투갈어, 타갈로그어, 한국·조선어, 베트남어, 인도네시아어)가 있습니다. 이것을 모두 홈페이지에 게재하고 있으며 필요에 따라 활용할 수 있게 되어 있습니다.

URL: <http://www.pref.saitama.lg.jp/f2214/mebae02/mebae-panfuri-fu.html>

5 유아원·아동양호시설·모자생활지원시설·조산시설

유아원이나 아동양호시설은 부모의 질병이나 경제적 이유 등으로 가정에서 살기가 곤란한 어린이가 입소하는 시설입니다. 대상 아동은 0 살부터 원칙적으로 18 세까지입니다. 자세한 내용은 가까운 아동상담소에 문의해 주십시오.

또한, 모자생활지원시설은 모자가정 등이 여러가지 생활의 문제를 입소하면서 상담할 수 있는 시설입니다.

조산시설은 경제적 이유로 안심하고 자녀를 출산할 수 없는 경우에 입소할 수 있는 시설입니다.

모자생활지원시설과 조산시설의 자세한 내용은 가까운 현 및 시의 복지사무소에 문의해 주십시오.

6 소아의료비 조성

이 조성을 받으려면 주민등록(재류카드의 교부) 및 의료보험에 가입하고 있는 것이 조건이 됩니다.

(1) 미숙아 양육 의료급부

출생 직후의 체중이 2,000 그램 이하 또는 신체의 발육이 미숙한 채로 태어난 아이가 지정 의료기관에 입원했을 때, 가족의 수입상황에 따라 보험진료 자기부담 분의 일부 또는 전부를 자치단체가 부담합니다. 필요에 따라서는 1 살이 될 때까지 급부를 받을 수 있습니다.

자세한 것은 관할 관청 미숙아양육의료 담당과에 문의해 주십시오.

(2) 의료비 조성제도

아동의 입원비 또는 통원의료비 등에 들어간 보험진료의 자기부담 분을 신청을 받고 지방자치단체가 조성합니다. 대상 연령은 지역에 따라 차이가 있습니다.

자세한 것은 관할 관청 아동복지 담당과에 문의해 주십시오.

(3) 자립지원의료(육성의료)

지정 의료기관에서 치료를 받는 신체에 장애를 가진 18 세 미만의 어린이에 대해,

치료를 받음으로써 그 장애 회복이 기대되는 때에 가족의 수입상황에 따라 보험진료의 자기부담 분의 일부 또는 전부를 자치단체가 부담합니다.

자세한 것은 관할관청 육성의료 담당과에 문의해 주십시오.

(4) 소아만성 특정질병의료비 조성

18 세 미만의 어린이가 특정 질병(악성신생물, 만성신장질환, 선천성 대사이상 등)에 걸려 지정의료기관 등에서 치료를 받았을 경우, 보험진료 자기부담 분의 일부 또는 전부를 현이 부담합니다.

자세한 것은 주소지를 관할하는 보건소에 문의해 주십시오.

7 아동 수당

0 세에서 15 세까지(단 15 세가 되는 날 이후 최초의 3 월 31 일까지)의 어린이를 양육하고 있는 사람이 청구할 수 있지만, 부모 모두 일본 국내에 주소가 있을 것(자녀의 유학을 제외)이 요건이 됩니다. 자세한 것은 관할관청 아동복지 담당과에 문의해 주십시오.

8 어린이와 가정 지원

(1) 아동부양수당

아버지 또는 어머니가 없거나 아버지 또는 어머니에게 일정의 장애가 있는 가정에서 18 세가 되는 날 이후에 맞이하는 첫 3 월 31 일까지의 사이에 있는 아동을 키우는 사람이 대상이 됩니다. 여기에는 소득의 제한이 있습니다. 자세한 것은 관할관청 아동복지 담당과에 문의해 주십시오.

(2) 특별아동부양수당

정신이나 신체에 일정의 장애가 있는 20 세 미만의 아동을 키우는 사람이 대상이 됩니다. 여기에는 소득의 제한이 있습니다. 자세한 것은 관할 관청 아동복지 담당과 또는 장애복지 담당과에 문의해 주십시오.

(3) 편부편모, 미망인복지자금의 용자

20 세 미만의 어린이를 양육하는 한부모가정, 또는 미망인(이전에는 모자가정이었던 분)에게 수학, 의료, 이사 비용 등의 자금을 빌려 드립니다. 자세한 것은 관할관청 아동복지 담당과 또는 현 복지사무소에 문의해 주십시오.



상담창구 · 문의처

복지사무소명	전화번호	소재지	접수시간
동부중앙 복지사무소	048-737-2359	가스가베시 오누마 1-76	월~금 (공휴일·연말연시 제외) 8:30~17:15
서부 복지사무소	049-283-6780	사카도시 이시이 2327-1	
북부 복지사무소	0495-22-0140	혼조시 마에하라 1-8-12	
지치부 복지사무소	0494-22-6228	치치부시 사쿠라기마치 8-18	

(4) 한부모 가정 등 의료비조성제도

18 세가 되는 날 이후 첫 3 월 31 일 사이에 있는 어린이(일정의 장애가 있는 경우는 20 세 미만의 어린이)를 양육하는 모자·부자가정 또는 양육자가정의 부모와 어린이가 대상이 됩니다. 부모 또는 어린이가 의사에게 치료를 받았을 때의 보험진료 중 각종 의료보험제도에 의한 자기부담 분의 일부를 신청을 받고 지방자치단체가 조성합니다. 다만 여기에는 소득 제한이 있습니다. 자세한 것은 관할관청 아동복지 담당과에 문의해 주십시오.

9 아동상담소

아동(0 세~18 세 미만)에 관한 상담을 받아 필요한 지도·원조를 하는 상담기관입니다.



상담창구 · 문의처

아동상담소명	전화번호	소재지	접수시간
주오 아동상담소	048-775-4152	아게오시 아게오무라 1242-1	월~금 (공휴일·연말연시 제외) 8:30~18:15
미나미 아동상담소	048-262-4152	가와구치시 시바시타 1-1-56	
가와고에 아동상담소	049-223-4152	가와고에시 미야모토초 33-1	
도코로자와 아동상담소	04-2992-4152	도코로자와시 나미키 1-9-2	
구마가야 아동상담소	048-521-4152	구마가야시 하코다 5-12-1	
고시가야 아동상담소	048-975-4152	고시가야시 온마 402-1	
소카 아동상담소	048-920-4152	소카시 니시초 425-2	
사이타마시 북부 아동상담소	048-711-3917	사이타마시 우라와구 가미키자키 4-4-10	월~금 (공휴일·연말연시 제외) 8:30~18:00
사이타마시 남부 아동상담소	048-711-2489	사이타마시 어린이 가정 종합 센터 “아이파레트” 4층	

10 지역 육아지원 거점

0세부터 2세까지의 아이들을 데리고 와서, 장난감을 가지고 놀거나 다른 부모와 아이와의 교류의 장이 될 수 있는 곳으로, 「츠도이노 히로바」나 「지역 육아지원센터」 등으로 불립니다. 육아에 대한 질문이나 상담도 가능합니다.

대부분의 거점은 무료로 이용이 가능하지만, 일부 이용요금이 필요한 곳도 있습니다.

현내 모든 자치단체에 마련되어 있으므로, 자세한 사항은 관할관청의 육아지원 담당과에 문의해 주십시오.

11 가족지원센터

보육원이나 학원등에 다니는 자녀를 등하교 시키거나 부모가 외출할 때 자녀를 돌봐 주는 등, 육아지원을 해 줄 사람을 소개하는 곳입니다.

사전등록이 필요하며, 이용요금은 실제로 등하교를 시켜주거나 자녀를 돌봐 주었을 때 발생합니다. 금액은 자치단체에 따라 다르지만, 대략 1시간에 700엔 전후입니다.

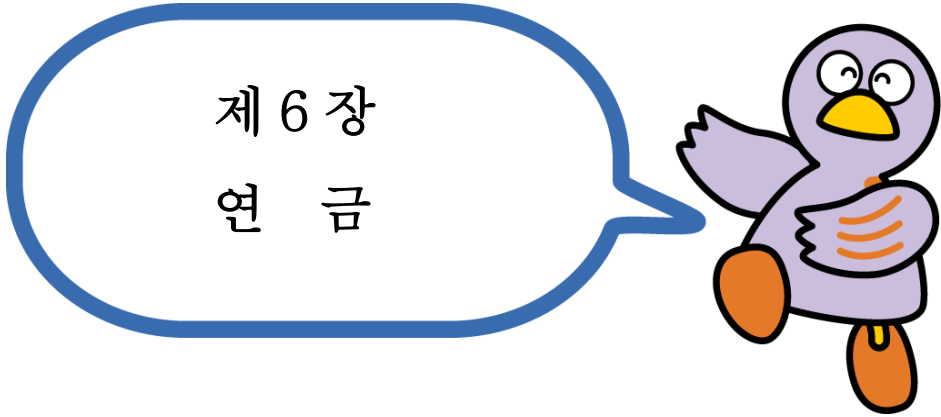
자세한 사항은 관할관청의 육아지원 담당과에 문의해 주십시오.

12 아동관, 아동 센터

초·중학생을 중심으로 한 폭넓은 연령대의 아이들이나 어린 아기와 함께한 부모가 자유롭게 놀 수 있는 장소입니다. 입관료는 무료입니다.

체조나 공작, 이야기회 등의 강좌도 실시하고 있습니다. (일부 재료비 등이 필요한 경우가 있습니다)

자세한 사항은 시정촌 육아지원 담당과에 문의해 주십시오.



사이타마현의 마스코트 코바톤

- 1 국민연금
- 2 후생연금보험

일본의 연금제도는, 국민연금, 후생연금보험, 공제조합제도의 3 종류가 있으며, 고령이나 장애, 사망 등으로부터 생활의 안정을 꾀하기 위해, 일본국내에 주소지가 있는 모든 사람들이 연금에 가입하도록 되어 있으며, 그 사람이 일하는 방식에 따라 가입하는 연금제도가 정해져 있습니다. 국민연금은 가입자에게 공통의 기초연금을 지급하는 제도입니다. 65 세 이상부터 사망 시까지 지급받을 수 있는 노령연금 이외에, 병 또는 부상으로 인하여 장애가 남아 있을 경우에는 장애연금을 지급받게 되며, 만일 일가의 생계를 지탱하는 자가 사망했을 때에 남은 가족은 유가족연금을 지급받을 수 있습니다.

후생연금보험은 원칙적으로 기초연금에 추가로 보수비례의 연금을 지급하는 제도입니다.

1 국민연금

국적을 불문하고 일본국내에 주소가 있는 20 세 이상 60 세 미만의 사람이 가입 대상입니다. 가입신청은 시(사이타마시는 구), 정촌의 국민연금담당창구에서 받고 있습니다. 후생연금보험 등에 가입한 사람은, 별도의 국민연금 가입수속은 필요 없습니다. 원칙적으로 보험료를 일정기간 지불한 사람에게 연금이 지급되며 피보험자 또는 그 가족이 받을 수 있습니다. (자세한 내용은 (2)급부를 참조)

(1) 보험료

보험료는 가입자 전원이 같은 금액입니다. 일본연금기구에서 보험료 납부서를 보내므로, 정해진 기간 내에 그 금액을 납입합니다.

수입이 적은 등의 이유로 보험료를 납입하기 어려운 경우에는 보험료를 면제하는 제도도 있습니다.

(2) 급부

① 다음의 각 기초연금이 일정한 요건 하에 지급됩니다. 일본 국외에 거주하는 경우에도 거주처에 연금이 송금됩니다.

- 노령기초연금

자격기간(보험료를 납부한 기간 등)이 원칙적으로 10년 이상인 경우, 65세가 되었을 때부터 받을 수 있는 자격이 주어집니다.

- 장애기초연금

국민연금 보험료는 낸 기간이나 면제기간을 포함하여, 가입기간의 3분의 2 이상이어야하는 등의 요건을 충족시킨 사람이 국민연금 가입중에 초진일이 있는 부상으로 장애자가 된 경우나, 장애의 상태가 장애인정일(20세가 됐을 때 등)에 정해진 장애에 해당될 때 지급됩니다.

- 유족기초연금

가입자 또는 노령연금의 자격기간을 채운 사람(단, 보험료납부완료 기간, 보험료 면제기간 및 합산대상 기간을 합산한 기간이 25세 미만인 사람은 제외) 등이 사망한 경우 그 사람의 수입으로 생활하던 자녀를 둔 배우자(2014년 4월 1일 개정) 또는 자녀에게 지급됩니다. (자녀는 18세 도달 연도의 말일까지, 또는 장애가 있을 경우에는 20세까지. 단, 혼인 중인 경우를 제외)

② 기타 급부

- 미망인연금

국민연금 보험료를 납부한 기간이나 면제기간을 포함해 10년 이상인 남편이 노령기초연금 내지 장애기초연금을 받지 않고 사망한 경우, 10년 이상 혼인 관계가 계속되어 그 사람의 수입으로 생활하는 아내에게 60세부터 65세가 될 때까지 지급됩니다.

- 사망 일시금

국민연금 보험료를 납부한 기간이 36개월 이상인 사람이 노령기초연금 내지 장애기초연금을 받지 않고 사망한 경우, 생계를 함께 해 온 유가족에게 지급됩니다.

(3) 탈퇴일시금

다음의 조건에 해당하는 사람은 일본을 출국하여 일본에 주소가 없어진 날부터 2년 이내에 청구를 하면 납부기간에 상당하는 탈퇴일시금을 지급받습니다.

- 일본국적을 보유하지 않은 사람
- 국민연금의 제 1호 피보험자로서 보험료를 6개월 이상 납부한 사람
- 일본에 주소가 없는 사람
- 노령기초연금의 수급자격이 없는 사람

- 연금 (생애수당금포함)을 수급할 수 있는 권리가 발생한 적이 없는 사람
※ 일본과 연금통산협정을 체결하고 있는 상대국의 연금가입기간이 있는 분은, 일정요건 하에 연금가입기간을 통산하여, 일본 및 협정상대국의 연금을 받을 수 있는 경우가 있습니다.

탈퇴일시금을 받으려면 다음의 수속을 해 두지 않으면 안됩니다.

- 출국 전에 연금사무소 또는 시청/사무소에서 ‘탈퇴일시금 재정청구서’를 받습니다.
- 원칙적으로 출국 후 ‘탈퇴일시금 재정청구서’에 기입해, 필요서류와 함께 하기의 일본연금기구 본부에 보냅니다.

<보내실 곳>

일본연금기구 본부 〒168-8505 도쿄도 스기나미구 다카이도니시 3-5-24

2 후생연금보험

사회보험의 적용사업소에서 근무하는 70 세 미만의 사람은 가입할 의무가 있습니다.

또한, 연금을 받으면서 적용사업소에서 근무하는 60 세 이상인 사람은 보수에 따라 연금액이 감액될 경우가 있습니다.

(1) 보험료

보험료는 급료(수당 등을 포함)를 기본으로 결정된 표준보수 월액, 상여를 기준으로 결정된 표준상여액 각각에 보험료율을 곱한 금액을 사업주와 피보험자의 쌍방이 절반씩 지불합니다. 사업주는 피보험자의 급료, 상여에서 보험료를 공제합니다.

(2) 보험급부

- 노령후생연금

노령기초연금과 같은 조건에 해당되는 사람이 후생연금의 가입기간이 있는 경우, 65 세부터 노령기초연금을 더해서 지급됩니다. (후생연금 가입 기간이 1 년 이상인 경우에는, 생년월일에 따라 65 세가 되기 전부터 지급됩니다)

- 장애후생연금

후생연금 가입 중에 초진일이 있는 부상과 질병으로 장애자가 되었을 경우, 그 장애의 정도에 따라 지급됩니다. (장애의 정도가 심한 경우, 장애기초연금과 함께 지급됩니다)

- 유가족후생연금

후생연금 가입자 또는 노령연금의 자격기간을 채운 사람(단, 보험료납부완료 기간·보험료 면제기간및 합산대상 기간을 합산한 기간이 25 세 미만인 사람은

제외) 등이 사망한 경우, 그 사람의 수입으로 생활해 온 다음과 같은 유가족에게 지급 됩니다. (하기 1에 해당되는 경우는 유가족기초연금도 지급됩니다.)

- 1 자녀 ※를 둔 처, 또는 자녀※
- 2 자녀가 없는 처
- 3 손자※
- 4 사망 당시 55 세 이상인 남편, 부모, 조부모 (지급 개시는 60 세부터)

※ 자녀 및 손자는 18 세 도달 연도의 말일까지, 또는 장애가 있는 경우에는 20 세까지가 대상. 단, 혼인 중인 경우를 제외.

(3) 탈퇴일시금

조건이나 수속은 국민연금의 경우와 동일하나, 후생연금의 탈퇴일시금에는 20.42%의 소득세가 원천 징수됩니다.

귀국 이전에 「소득세 및 소비세 납세관리인의 신고서」를 세무서에 제출해 납세관리인을 지정하고, 환부신고 수속을 하는 것으로 징수된 소득세를 환부 받을 수 있는 경우가 있습니다.



상담창구·문의처

<상담창구접수시간>

월요일 8:30~19:00 ※공휴일의 경우, 주의 첫 개소일

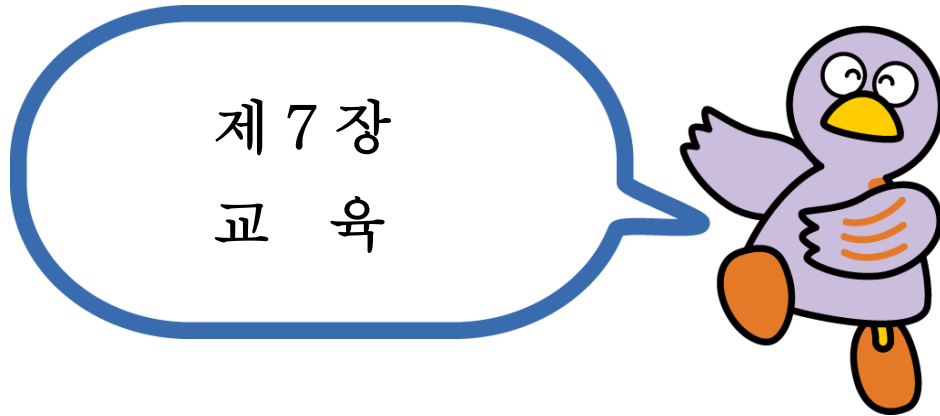
화~금요일 8:30~17:15

제 2 토요일 9:30~16:00

명 칭	전화번호	소재지
우라와 연금사무소	048-831-1638	사이타마시 우라와구 기타우라와 5-5-1
오미야 연금사무소	048-652-3399	사이타마시 기타구 미야하라초 4-19-9
구마가야 연금사무소	048-522-5012	구마가야시 사쿠라기초 1-93
구마가야 연금사무소 카조분실	0480-62-8061	카조시 미즈마타 2-1-1 카조시청 2층
가와고에 연금사무소	049-242-2657	가와고에시 와키타혼마치 8-1 U-PLACE 5층
도코로자와 연금사무소	04-2998-0170	도코로자와시 가미야스마츠 1152-1
가스카베 연금사무소	048-737-7112	가스카베시 주오 1-52-1 가스카베 센트럴빌딩 4층 .6층
고시가야 연금사무소	048-960-1190	고시가야시 야요이초 16-1 고시가야 트윈시티 B시 티 3층
치치부 연금사무소	0494-27-6560	치치부시 우에노마치 13-28

연금상담, 수속하실 때에는 반드시 예약하십시오.

☎ 예약신청 전용전화 0570-05-4890 월~금(평일) 8:30~17:15



사이타마현의 마스코트 코바톤

- 1 유치원
- 2 초등학교·중학교
- 3 고등학교
- 4 특별지원학교
- 5 대학·전문학교
- 6 장학금
- 7 일본어학습
- 8 일본어능력의 시험

일본의 교육제도에서는 6 살부터 초등학교에서 6 년간, 12 살부터 중학교에서 3 년간, 15 살부터 고등학교에서 3 년간, 18 살부터 대학에서 4 년간 또는 단기대학에서 2 년간 공부하도록 되어 있습니다. 또 기타 다양한 전문학교가 있습니다.

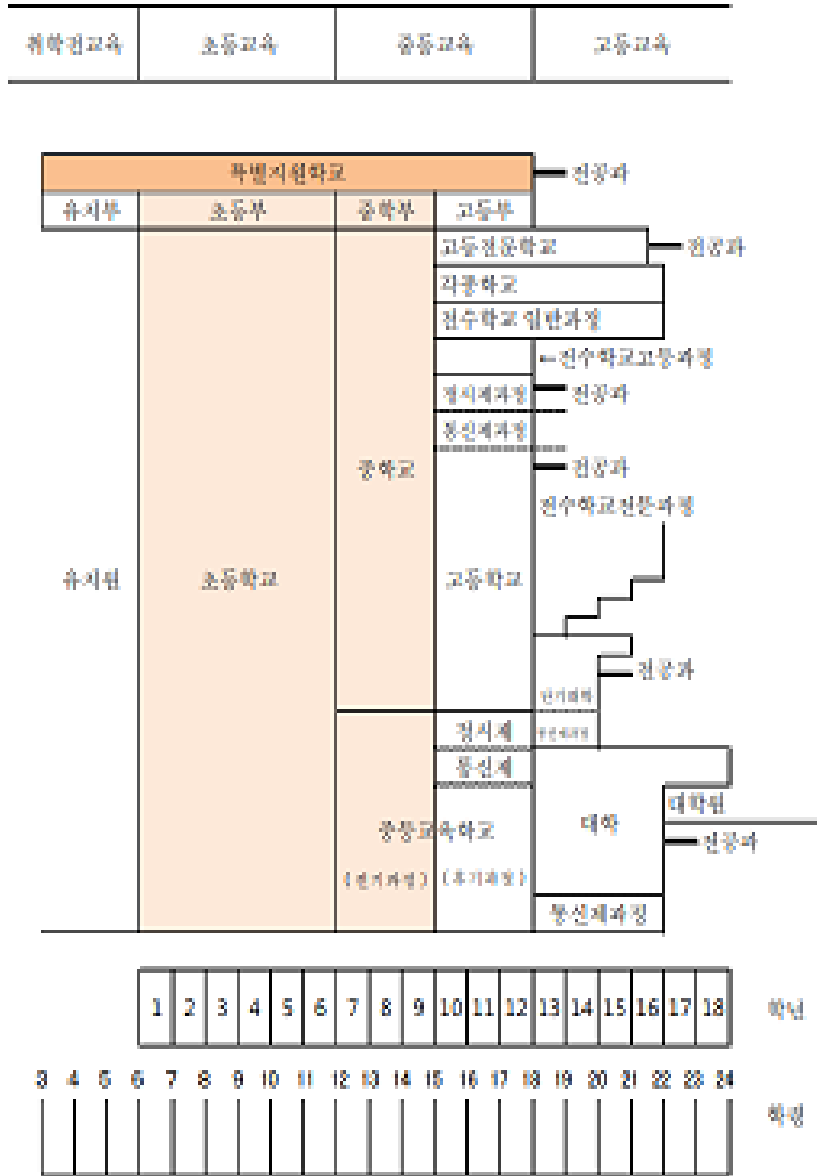
초·중학교는 의무교육입니다. 외국인 자녀의 경우 국내의 초·중학교에 취학할 의무는 없지만 희망하면 입학할 수 있습니다.

학년 제도는 매년 4 월에 시작되어 다음 해의 3 월말에 끝납니다. 많은 학교들은 1 학기(4 월~8 월), 2 학기(9 월~12 월), 3 학기(1 월~3 월)로 나뉘어져 있습니다. 전기(4 월~9 월)과 후기(10 월~3 월)로 나뉘어져 있는 학교도 있습니다. 수업은 일본어로 합니다.

많은 어린이들은 초등학교에 입학하기 전에 유치원이나 보육소에 갑니다.

일본의 교육제도

일본의 학교 계통도



출처 : 문부과학성, 「외국인 아동학생을 위한 취학 가이드북」, 2015년 4월
 URL: https://www.mext.go.jp/a_menu/shotou/clarinet/003/1320860.htm참

※2016년 4월 1일부터 소학교에서 중학교까지 의무교육을 일관해서 실시하는 「의무교육학교」가 새로운 학교형태로 설립되었습니다.

1 유치원

초등학교에 입학하기 전에 3살부터 5살까지의 유아를 대상으로 합니다. (단, 유치원에 따라서 대상연령이 다른 경우도 있습니다) 일본에서는 많은 어린이가 유치원에 가지만, 의무교육은 아닙니다. 보육시간은 하루 4시간이 표준입니다. 유치원은 매해 4월에 시작되나, 입원 신청은 전년도 정해진 달까지 합니다.

보육료·입원방법·대상연령은 유치원에 따라서 다르므로 공립유치원에 대해서는 거주지 관할 교육위원회에, 현내의 사립유치원에 대해서는 각 유치원에 문의해 주십시오.

현내 사립유치원은 아래 웹사이트에서 검색할 수 있습니다.

URL <http://www.pref.saitama.lg.jp/a0204/shiritsuitiran/youchienichiran.html>

(사이타마현 학사과 홈페이지)

인가어린이집에 대해서는 5장 4절 「보육소」에 기재되어 있습니다.

현에서는, 아이들에게 초등학교 입학까지 익히고 싶은 내용을 「생활」 「타자와의 관계」 「흥미·관심」의 3개의 시점으로부터 「육아의 기준 「3개의 메바에」」로서 정리하고 있습니다.

이 가정용 전단지(리플릿)에는 일본어 외에 간단한 일본어판과 외국어판(영어, 중국어, 스페인어, 타갈로그어, 한국·조선어, 베트남어, 인도네시아어)이 있습니다.

이들은 모두 홈페이지에 게재되어 있어 필요에 따라 활용할 수 있게 되어 있습니다.

URL: <https://www.pref.saitama.lg.jp/f2214/mebae02/mebae-panfuri-fu.html>

2 초등학교·중학교

공립의 초등학교·중학교에 입학하려면 본인의 주민표를 각 자치단체의 교육위원회에 가지고 가서 「취학신청서」에 필요한 사항을 기입해 입학신청을 합니다. 교육위원회는 아동학생이 어느 학교에 통학하면 좋을지를 결정하여 보호자에게 통지합니다.

(1) 초등학교

해당연도의 4월 1일 시점에서 만 6살이 된 어린이가 초등학교 입학의 대상자입니다.

4월에 입학하는 1학년생의 입학신청 접수는 전년 9월경에 하고 있습니다. 취학이 받아들여지면 1월에 「취학통지서」가 우송됩니다.

장애가 있는 어린이를 위한 「특별지원학급」이나 「통급에 의한 지도」 제도도 있습니다.

(2) 중학교

당해의 4월 1일 시점에서 만 12살이 된 어린이가 중학교입학의 대상자입니다. 매년 1월에 초등학교 졸업예정의 아동에게 중학교 「취학통지서」가 우송됩니다. 대부분의 중학교는 정해진 교복이 있습니다. 교복구입처는 학교에 문의하십시오. 장애가 있는 어린이를 위한 「특별지원학급」이나 「통급에 의한 지도」 제도도 있습니다.

(3) 도중입학(편입학)

외국의 초·중학교에 재학하던 외국국적의 아동학생이 현재의 초·중학교에 편입학할 때는 거주하는 시(구)청 또는 관할 관청에 주민등록을 하고 교육위원회 (사이타마시는 구청)에 취학 희망을 전달한 다음에 필요한 수속을 합니다.

(4) 전학

이사 때문에 통학구역이 바뀌면 어린이의 학교가 바뀝니다.

이사하기 전에 다니던 학교에서 재학증명서와 교과서급여증명서를 받은 후, 시(구)청 또는 관할관청에서 전출신고서를 제출할 때 자녀가 초·중학교에 다니고 있음을 알려 주십시오. 이사한 후에는 전입신고서를 제출할 때에 자녀가 초·중학교에 다니고 있음을 알리고, 새롭게 다닐 학교에 재학증명서와 교과서급여증명서를 제출해 주십시오.

귀국할 때도 학교에 신고해 주십시오.

(5) 학비

공립초등학교·중학교의 경우, 입학금, 수업료, 교과서는 무료입니다. 그러나 급식비와 교재비는 보호자가 지불하지 않으면 안됩니다. 지불방법은 입학했을 때 학교지정의 은행 등에 계좌를 만들어 자동이체 방법으로 지불하는 경우가 많습니다.

(6) PTA(Parent-Teacher Association 보호자와 교사회)

보호자와 교사가 협력하여 학교와 가정에 있어서의 교육에 대한 이해를 깊이하고 아이들이 건강하게 성장하기 위한 지원을 실시합니다.

입회는 자유이지만, 대부분의 공립 초·중학교에서는 아이가 입학할 때보호자는 PTA 에 가입합니다. PTA 의 입회나 회비는 학교마다 다르므로 각 학교에 직접 문의하십시오.

(7) 방과후 아동클럽(학동보육)

직장 등으로 인해 낮에 보호자가 가정에 없는 초등학생 아동을 방과후에 맡는 것입니다. 비용이나 이용방법에 대해서는 지역에 따라 다르니 각 관할 관청 아동복지 담당과에 상담해 주십시오.

(8) 일본어를 잘 못하는 어린이를 위한 교육

일본어를 못하는 어린이가 많이 재적하는 학교에는 어린이들에게 일본어를 지도하는 교원이 있습니다. 또 현에서는 학교생활이나 일상생활에 도움이 되는 정보를 홈페이지에 게재하고 있습니다.

URL:

<http://www.pref.saitama.lg.jp/f2214/kikokugaikokujinsapoutojigyou240120.html>

(9) 자녀가 있는 외국인 보호자용 취학 가이드북

자녀가 있는 외국인 보호자를 위해 다언어로 일본 학교 입학수속을 설명한 “취학 가이드북”을, 문부과학성이 작성하였습니다. 문부과학성 홈페이지에서 보실 수 있습니다.

영어http://www.mext.go.jp/component/a_menu/education/micro_detail/_icsFiles/afieldfile/2016/06/24/1358299_01.pdf

중국어http://www.mext.go.jp/component/a_menu/education/micro_detail/_icsFiles/afieldfile/2015/06/01/1358299_05_1.pdf

한국·조선어http://www.mext.go.jp/component/a_menu/education/micro_detail/_icsFiles/afieldfile/2015/06/01/1358299_02_1.pdf

포르투갈어http://www.mext.go.jp/component/a_menu/education/micro_detail/_icsFiles/afieldfile/2015/06/19/1358299_06_1.pdf

스페인어http://www.mext.go.jp/component/a_menu/education/micro_detail/_icsFiles/afieldfile/2015/06/19/1358299_06_1.pdf

Files/afieldfile/2015/06/01/1358299_07.pdf

베트남어 http://www.mext.go.jp/component/a_menu/education/micro_detail/_ics
Files/afieldfile/2015/06/01/1358299_03.pdf

필리핀어 http://www.mext.go.jp/component/a_menu/education/micro_detail/_ics
Files/afieldfile/2015/06/19/1358299_04_1.pdf

우크라이나어

https://www.mext.go.jp/content/20220428-mxt_kouhou02-000022321_2.pdf

3 고등학교

일본의 고등학교는 의무교육이 아닙니다. 국립, 현립, 시립, 사립의 고등학교가 있습니다. 고등학교에서는 영어, 수학, 국어, 과학, 사회 등에 중점을 두어 학습하는 보통과와, 상업, 공업, 농업 등의 직업에 대하여 학습하는 전문학과, 자기 진로에 대하여 시간을 들여 생각하는 종합학과라고 불리는 학과가 있습니다. 또한 아침부터 등교하는 전일제나, 정시제(※), 통신제(※) 등의 과정도 있어, 다양한 학습 내용을 선택할 수 있습니다.

※ 정시제, 통신제에서는 일을 하면서 배우는 사람도 있습니다. 정시제는 야간에 수업을 하는 학교가 많으며, 통신제는 월 3번 정도 등교하며 정해진 등교일 이외는 집에서 학습하고 과제를 제출하는 식으로 운영되는 것이 특징입니다. 또한 주야개강하는 정시제 고교도 있습니다.

정시제·통신제고등학교에 대해 (사이타마현 교육위원회홈페이지)

(<http://www.pref.saitama.lg.jp/f2208/tei-tuu-sienninn.html>)

(1) 입학시험

일본의 중학교 또는 중학교에 준하는 학교를 졸업(졸업할 예정을 포함)했으면 일본의 고등학교 입학시험에 응시할 수 있습니다. 또한 해외에서 9년간의 학교교육을 수료했으면 출원자격 인정에 대한 절차를 밟아 입학시험에 응시할 수 있습니다.

단, 입학시험 및 수업은 일본어로 합니다.

공립 고등학교의 입학시험은 정해진 날에 일제히 실시됩니다. 국립, 사립 고등학교의 입학시험일·모집요강에 대해서는 각학교에 직접 문의해 주십시오. 공립 고등학교 입학에 대해서는 현재 다니는 중학교에 문의해 주십시오.

현공립고등학교 입학자 선발에 대한 Q&A (사이타마현 고교교육지도과 홈페이지)

일본어판 <https://www.pref.saitama.lg.jp/f2208/r5nyuushiq.html>

영어판 <https://www.pref.saitama.lg.jp/f2208/r5englishfaq.html>

(2) 학비

수업료와 입학료가 필요합니다. 또한 교과서값과 교재비 등도 필요합니다.

공립고등학교에서는 소득액에 따라 고등학교 등 취학 지원금 및 장학을 위한 급부금을 받을 수 있습니다. 또한 소득에 따라 입학료가 면제되는 경우도 있습니다.

사립 고등학교의 학비는 학교에 따라 다르지만 소득액에 따라 고등학교 등 취학지원금 및 장학을 위한 급부금을 받을 수 있습니다. 그리고 현내 사립 고등학교에 다니는 경우에는 소득액에 따라 수업료·입학료 등의 경감보조를 받을 수 있습니다.

그 외에 수학여행, 소풍 등의 행사를 위한 적립금, PTA 회비 등을 납부하는 일도 있습니다. 이들 비용은 학교에 따라 다르니 자세한 것은 각 학교에 직접 문의해 주십시오.

(3) 전학

현립 고등학교에 입학한 후, 이사를 해서 주소가 변했을 경우에도, 본인이 희망하는 데 따라 그대로 통학할 수 있으며 전학할 필요가 없습니다.

단, 이사한 곳의 가까이에 있는 고등학교에 전학을 희망할 때는 전입학시험을 볼 필요가 있습니다. 그런 경우 먼저 현재 다니는 학교에 상담하십시오.

(4) 외국인 특별선발

일본에 온 지 얼마 안되는 외국인에 대해 특별선발을 실시하고 있습니다. 일반 수험과는 방법이 다르므로 외국인 특별선발을 실시하고 있는 학교에 상담해 주십시오.

2023년도 입시(2023년 4월 입학)로 외국인 특별선발을 실시하는 고등학교는 12개교(이와쓰키고등학교, 소카미나미고등학교, 난료고등학교, 후카야제 1 고등학교, 와코국제고등학교, 와라비고등학교, 가와구치히가시 고등학교, 가와고에니시 고등학교, 구리하시호쿠사이 고등학교, 메뉴마 고등학교, 니이자야나세 고등학교, 미사토기타 고등학교)입니다.

2024년도 입시(2024년 4월 입학)에서 외국인 특별 선발을 실시하는 고등학교는 2023년 7월에 공표할 예정입니다.



상담창구 · 문의처

명칭	전화번호	접수시간
<현립 고등학교의 외국인특별 선발에 대하여> 사이타마현 교육국 현립학교부 고교교육지도과	048-830-6766	월~금 (공휴일·연말연시 제외) 8:30~17:15
<현립 고등학교의 전학, 입학 및 출원자격 인정에 대하여> 사이타마현 교육국 현립학교부 현립학교 인사과	048-830-6735	
<현립 고등학교의 수업료·입학료에 대해서> 사이타마현 교육국 교육총무부 재무과	048-830-6652 https://www.pref.saitama.lg.jp/f2204/j-s/index.html	
<사립 고교의 수업료 경감보조에 대하여> 사이타마현 총무부 학사과	048-830-2725 http://www.pref.saitama.lg.jp/a0204/fubofutan2.html	

4 특별지원학교

특별한 교육적 지원을 필요로 하는, 장애가 있는 유아, 아동 학생이 다니는 학교로서, 초등학교, 중학교, 고등학교에 준하는 초등부, 중등부, 고등부가 있습니다(일부 유치부, 전공과를 설치한 학교도 있습니다). 초등부, 중등부에 취학을 희망하는 경우에는 본인의 주민표가 있는 거주지 시정촌의 교육위원회에 상담해 주십시오. 또한 유치부, 고등부에 입학을 희망하는 경우에는, 사이타마현 교육국 현립학교부 특별지원교육과에 문의해 주십시오.

아울러 특별지원학교에서는 시각 장애, 청각 장애, 지적 장애, 지체 부자유 또는 병약 등 장애 중별에 따라 교육을 실시하고 있습니다.

(1) 유치부

유치부를 설치한 현립 특별지원학교는 3 교입니다. 시각 장애 교육을 실시하는 하나와호키이치 학원, 청각 장애 교육을 실시하는 오미야 농아학원, 사카도 농아학원입니다. 초등학교 또는 초등부 입학전의 3 세부터 5 세까지의 유아를 대상으로 하고 있으며, 입학하기 위해서는 입학 상담이 필요합니다. 또한 3 교 모두 조기 교육을 실시하고 있어 0 세 유아부터의 교육상담 및 보육 접수도 받고 있습니다. 시각 장애·청각 장애 모두, 빠른 시기에 전문적인 교육을 받는 것이 장애 개선에 도움이 되므로 빠른 시기에 상담하시는 것이 좋습니다.

(2) 초등부

금년 4월 1일 시점으로 만 6세가 넘는 아이로서, 시각 장애, 청각 장애, 지적 장애, 지체 부자유 또는 병약 등으로 특별한 교육적 지원을 필요로 하는 아이가 초등부 입학의 대상자가 됩니다.

아울러 초등부로 전입학을 희망하는 경우에는, 전년도 여름경까지 주소지 관할 교육위원회에 문의해 주십시오.

(3) 중등부

해당 연도 4월 1일 시점으로 만 12세가 넘는 아이로서, 시각 장애, 청각 장애, 지적 장애, 지체 부자유 또는 병약 등으로 특별한 교육적 지원을 필요로 하는 아이가 중등부 입학의 대상자가 됩니다.

아울러 중등부로 전입학을 희망하는 경우에는, 주소지 관할 교육위원회에 문의해 주십시오.

(4) 고등부

고등부에는 학교에 따라 보통과와 전문학과가 있으므로 사이타마현 교육국 현립학교부 특별지원교육과에 문의해 주십시오. 입학하기 위해서는 입학전형에 응시해야 합니다. 일본의 중학교나 특별지원학교중등부 또는 중학교나 특별지원 학교중등부에 준하는 학교를 졸업한(예정 포함) 자라면 입학전형에 응할 수 있습니다.



상담창구 · 문의처

명칭	전화번호	접수 시간
사이타마현 교육국 현립학교부 특별지원교육과	048-830-6880	월~금(공휴일·연말연시 제외) 8:30~17:15

5 대학 · 전문학교

사이타마현 내에는 많은 국공립·사립대학이 있습니다. 또 단기대학이나 전문학교도 있습니다.

입학자격 및 수속은 대학·전문학교에 따라 다르므로 희망하는 대학·전문학교에 직접 문의해 주십시오.

대학·전문학교나 장학금 등에 대한 정보는 일본학생지원기구(JASSO)가

인터넷으로 제공하고 있습니다.

일본학생지원기구 웹사이트

일본유학정보

<https://www.studyinjapan.go.jp/ja/planning/search-school/> (일본어)

<https://www.studyinjapan.go.jp/en/planning/search-school/> (영어)

6 장학금

고등학교, 전문학교(전문학교), 대학, 단기대학, 대학원 등 진학자를 위한 장학금 제도가 있습니다. 사이타마현에서는 아래 장학금제도가 있습니다.



상담창구 · 문의처

장학금 명칭	문의처	접수시간
사이타마현고등학교 등 장학금	사이타마현 교육국 교육총무부 재무과 048-830-6652 http://www.pref.saitama.lg.jp/f2204/j-s/index2.html	월~금요일 (공휴일·연말연시 제외) 8:30~17:15
정시제과정 및 통신제과정 학생수학장려비	사이타마현 교육국 현립학교부 고등학교교육지도과 048-830-6765	
편부및 편모, 미망인 복지 자금 수학자금	사이타마현 복지부 저출산정책과 048-830-3337 http://www.pref.saitama.lg.jp/a0607/boshifushikafukashitsuke.html	
사이타마현 간호사 등 수학 자금·육영장학금 대여제도	사이타마현 보건의료부 의료인재과 048-601-4600 http://www.pref.saitama.lg.jp/a0709/ikueishougakukinn/index.html	
사이타마현 의사육성 장학금	사이타마현 보건의료부 의료인재과 048-830-3546 http://www.pref.saitama.lg.jp/a0709/ishiikusei-shougakukin/	
혼다 세이로쿠 박사 장학금	사이타마현 농림부 숲정비과 048-830-4310 https://www.pref.saitama.lg.jp/a0905/hondas hogakukinboshu2.html	

이 외에도 지방자치단체 및 민간 단체의 장학금이 있습니다.

자세한 점은 관할 관청이나 학교, 각 단체에 문의해 주십시오.

7 일본어학습

현내 각지의 자원봉사 강사에 의한 무료 일본어교실에서나 일본어학교(유료)에서 학습할 수 있습니다.



상담창구 · 문의처

명칭	전화번호	접수시간
<자원봉사에 의한 일본어교실에 대하여> (공익재단법인)사이타마현 국제교류협회	048-833-3296 URL: https://www.sia1.jp/foreign/japanese/	월~금요일 (공휴일·연말연시 제외) 9:00~16:00
<일본어학교에 대하여> (일반재단법인)일본어교육진흥협회	03-6380-6557 URL: https://www.nisshinkyō.org/ →“학교 찾기”(일본어, 영어, 중국어, 한국어)	월~금요일 (공휴일·연말연시 제외) 9:30~17:30

8 일본어능력의 시험

일본어 능력을 판정하는 시험이 있습니다.

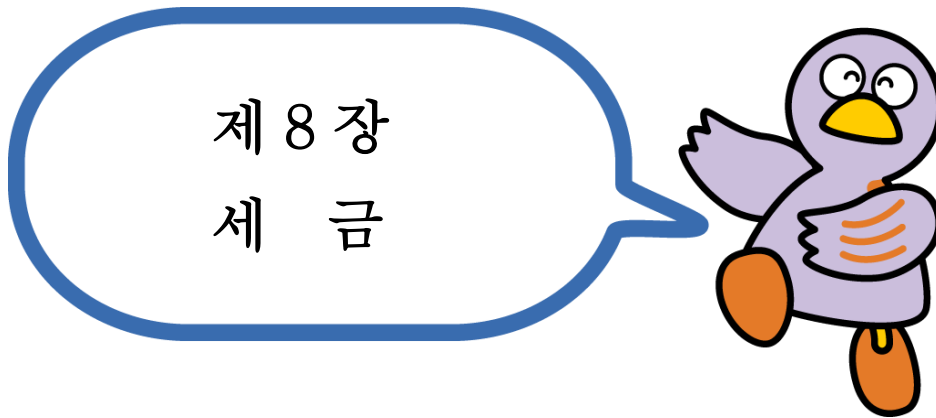
결과는 학교를 수험하거나 취직을 할 때에 도움이 됩니다.

자세한 점은 각각의 문의처에 문의해 주십시오.



상담창구 · 문의처

명칭	문의처	접수시간
일본어능력시험 http://www.jlpt.jp/	(공제) 일본국제교육지원협회 일본어능력시험 접수센터 03-6686-2974	월~금요일 9:30~17:30 (공휴일·연말연시 제외)
J.TEST 실용일본어검정 https://j-test.jp/	일본어 검정협회·J.TEST사무국 03-5875-1231 j-test@gobun-ken.jp	월~금요일 10:00~17:00 (공휴일·연말연시 제외)
BJT비즈니스일본어능력테스트 http://www.kanken.or.jp/bjt/	(공제) 일본한자능력검정협회 0120-509-315	월~금요일 9:00~17:00 (공휴일·연말연시 제외)



사이타마현의 마스코트 코바톤

- 1 소득세
- 2 주민세
- 3 기타 주요한 세금

일본에 거주하는 분은 국적에 관계없이 모든 사람에게 납세 의무가 있습니다.

여러분이 납부하신 세금은 여러분의 생활 안정과 행복 증진을 도모하고, 교육, 토목, 복지, 의료를 비롯한 문화, 환경, 산업 등 여러 분야의 사업을 추진하는 데 쓰이는 주요 자원입니다.

주된 세금으로 소득세(국세)와 주민세(현민세·시정촌민세)가 있습니다.

소득세나 주민세에는 이중과세를 피하기 위한 이국간 조세조약에 의해 예외규정이 정해져 있는 경우가 있습니다. 해당되는 경우에는 재일대사관에 문의하십시오.

세금은 정해진 납부 기한까지 납세하셔야 됩니다. 납부 기한을 초과한 경우에는 납부 기한의 다음날부터 납부일까지 일수에 따라 연체세(금)이 징수됩니다. 또한 체납한 채 납부를 하지 않은 경우 재산 차압 등 체납처분을 당하게 됩니다.

납부 기한까지 납세해 주시길 바랍니다.

납세의 방법, 현세의 설명(사이타마현 세무과 홈페이지)

<https://www.pref.saitama.lg.jp/a0209/z-kurashiindex/z-kankoubutsu.html>

1 소득세 및 복구특별소득세

1월 1일부터 12월 31일 사이에 얻은 모든 소득에 과세됩니다. 소득세 및 복구특별소득세의 정산 방법은 다음의 2가지 방법이 있습니다.

- 연말조정
- 확정신고

(1) 연말조정

급여등을 지불하는 사람은 급여등의 지불시, 그 지불금액에 따른 소득세 및 복구특별소득세를 제하고, 국가에 납부하게 되어있습니다. 이것은 원천징수라고 합니다.

급여소득의 경우, 급여의 지불자는 급여지불시 원천징수를 하고, 또한 그 해의 마지막 급여를 지불할 때 1년간의 급여 총액에 대하여 납부해야 할 소득세액 및 복구특별소득세의 합계금액을 계산해, 그때까지 원천징수한 소득세 및 복구특별소득세와의 과부족액을 정산하게 됩니다. 이것을 연말조정이라고 합니다.

연말조정을 받은 급여소득만 있는 분은 소득세 및 복구특별소득세의 정산이 끝난 것이므로 다음 (2)의 확정신고를 할 필요가 없지만, 고액의 의료비를 지불할 때나 일정의 대출을 이용하여 주택을 구입한 경우 등에는 확정신고를 하여 소득세 및 복구특별소득세의 환원을 받을 수도 있습니다. 이런 경우에는 급여의 지불자로부터 교부받은 [급여소득 원천징수표]가 필요합니다.

(2) 확정신고

다음의 사항에 해당되는 분(신고의무가 있는 분)은 1월 1일부터 12월 31일까지 1년 동안 발생한 모든 소득의 금액과 그에 대한 소득세 및 복구특별소득세의 금액을 계산하여 신고기간내에 세무서장에게 확정신고서를 제출하고 원천징수 받은 세금 등이 있는 경우에는 그 과부족을 정산하게 됩니다. 이것을 확정신고라고 합니다.

- 사업소득과 부동산소득 등 합계액이 일정금액 이상인 분
- 그 연도중에 지불 받은 급여 등의 금액이 2,000 만엔을 넘는 분
- 한 곳에서 급여 등을 지급받는 분으로 급여소득 및 퇴직소득 이외의 소득금액의 합계액이 20 만엔을 넘는 분
- 2군데 이상으로부터 급여 등을 지급을 받는 분으로 연말조정을 받지 않는 부업 등의 급여분의 금액과 급여소득 및 퇴직소득 이외의 소득금액과의 합계금액이 20 만엔을 넘는 분
- 재일 외국공관에 근무하는 분이나 가사도우미 등으로 급여 지불을 받을 때 소득세 및 복구특별소득세를 원천징수되지 않도록 되어있는 분

- 원천징수의 대상이 되지 않는 공적연금 등 (외국에서 지불되는 공적 연금 등)의 지급을 받고 있는 분

(3) 일본에서 출국할 경우

① 급여소득만이 있는 경우

근무처에 연말조정과 같은 방법으로 원천징수된 소득세 및 복구특별소득세의 금액을 정산하게 됩니다.

② 급여소득 이외의 소득이 있는 경우(신고의무가 있는 경우)

○납세관리인을 정하는 방법

사전에 세무서장에게 「소득세의 납세관리인 신고서」를 제출합니다.

납세관리인은 신고기한내에 확정신고를 합니다.

○ 납세관리인을 정하지 않는 방법

본인이 출국전까지 발생한 모든 소득에 대해 확정신고를 합니다(준확정신고).

2 주민세

일본국내에 거주하는 사람에게는 주민세(현민세와 시정촌민세)가 과세됩니다. 주민세는 1월 1일 현재 일본국내에 주소가 있는 사람에 대해 과세되며 세액은 그 사람의 전년의 소득금액을 기초로 산정됩니다.

(1) 급여소득자의 경우

급여지불자가 제출하는 급여지불 보고서에 입각해 1월 1일 현재 주소지의 시정촌장이 주민세액을 산정합니다. 이 세액은 통상 5월 31일까지 급여지불자에게 통지됩니다. 급여지불자는 그 해의 6월에서 다음 해의 5월까지 12개월 동안 지불하는 매달의 급여에서 이 세액을 공제하고 지자체에 납입합니다.

(2) 급여소득자 이외(사업소득, 부동산소득이 있는 사람)의 경우

본인의 신고에 입각해서 1월 1일 현재 주소지의 지자체장이 주민세액을 산정합니다. 소득신고는 3월 15일까지 주소지의 지방자치단체에 합니다.

소득세의 확정신고를 한 사람은 주민세의 신고를 할 필요가 없습니다. 산정된 세액은 지자체에서 송부되는 납세통지서에 의해 통보됩니다. 이 납세통지서에 입각해서 6월, 8월, 10월, 다음해의 1월 4번으로 나뉘어서 주민세를 납세합니다. 납기는 지자체에 따라 다를 수 있습니다.

(3) 일본에서 출국(귀국, 1년 이상의 기간 일본을 떠남)할 경우

일본에서 출국 후의 납세에 관한 사항을 처리하기 위해 납세관리인을 정해서 지자체장에게 제출하거나 아니면 출국 전에 주민세의 전액을 납세하지 않으면 안됩니다. 자세한 것은 각 지자체 주민세 담당과에 문의해 주십시오.

3 기타 주요한 세금

(1) 소비세·지방소비세(국세·지방세)

의료, 복지, 교육 등의 일부를 제외한 모든 물품의 구입이나 대여, 서비스 제공에 대해서 세율 10%(표준세율)이 합하여 과세됩니다. 또한 음식료품(술, 외식은 제외) 등의 구입에 드는 세율은 8%(경감세율)입니다.

(2) 자동차세(종별할) (현세)

4월 1일 현재의 자동차 소유자에게 과세되며, 5월에 현자동차세 사무소에서 송부하는 납세 통지서로 납부합니다.

(3) 경자동차세(종별할) (지자체세)

배기량이 660cc 이하의 자동차나 이륜차 등의 4월 1일 현재의 소유자에게 과세되며, 5월에 지자체에서 송부하는 납세 통지서로 납부합니다.



상담창구 · 문의처

국세(소득세)에 대하여

세무서명	전화번호	소재지	접수시간
가와고에 세무서	049-235-9411	가와고에시 오야자 나미키 452-2	월~금 (공휴일·연말연시 제외) 8:30~17:00
구마가야 세무서	048-521-2905	구마가야시 나카마치 41	
가와구치 세무서	048-252-5141	가와구치시 아오키 2-2-17	
니시카와구치 세무서	048-253-4061	가와구치시 니시카와구치 4-6-18	
우라와 세무서	048-600-5400	사이타마시 주오구 신도신 1-1 사이타마 신도심 합동청사 1호관	
오오미야 세무서	048-641-4945	사이타마시 오오미야구 도테초 3-184	
교다 세무서	048-556-2121	교다시 사카에초 17-15	
치치부 세무서	0494-22-4433	치치부시 히노다마치 1-2-41	
도쿄로자와 세무서	04-2993-9111	도쿄로자와시 나미키 1-7	
혼조 세무서	0495-22-2111	혼조시 에키난 2-25-16	
히가시마쓰야마 세무서	0493-22-0990	히가시마쓰야마시 야큐초 1-8-14	
가스카베 세무서	048-733-2111	가스카베시 오누마 2-12-1	
아게오 세무서	048-770-1800	아게오시 오야자 니시몬젠 577	
고시가야 세무서	048-965-8111	고시가야시 아카야마초 5-7-47	
아사카 세무서	048-467-2211	아사카시 혼마치 1-1-46	

현세에 대하여

현세사무소명	전화번호	소재지	접수시간
사이타마 현세사무소	048-822-5131	사이타마시 우라와구 기타우라와 5-6-5	월~금 (공휴일·연말연시 제외) 8:30~17:15
가와구치 현세사무소	048-252-3571	가와구치시 니시아오키 2-13-1	
아게오 현세사무소	048-772-7111	아게오시 미나미 239-1	
아사카 현세사무소	048-463-1671	아사카시 미하라 1-3-1	
가와고에 현세사무소	049-242-1801	가와고에시 아라이주쿠초 1-17-17	
도쿄로자와 현세사무소	04-2995-2112	도쿄로자와시 나미키 1-8-1	
한노 현세사무소	042-973-5612	한노시 나미야나기 353	
히가시마쓰야마 현세사무소	0493-23-8945	히가시마쓰야마시 로쿠켄초 5-1	
지치부 현세사무소	0494-23-2110	지치부시 히가시마치 29-20	
혼조 현세사무소	0495-22-5675	혼조시 아사히초 1-4-6	
구마가야 현세사무소	048-523-2809	구마가야시 스에히로 3-9-1	
교다 현세사무소	048-556-5067	교다시 혼마루 2-20	
가스카베 현세사무소	048-737-2110	가스카베시 오누마 1-76	
고시가야 현세사무소	048-962-2191	고시가야시 고시가야 4-2-82	

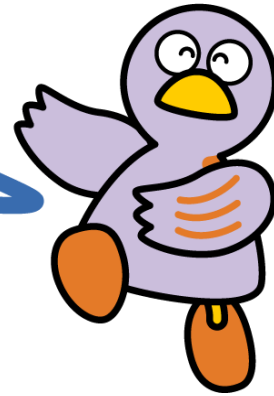
자동차세에 대하여

자동차세사무소명	전화번호	소재지	접수시간
사이타마현 자동차세사무소	과세: 048-658-0226	사이타마시 오오미야구 시모초 3-8-3	월~금 (공휴일·연말연시 제외) 8:30~17:15
	납세: 048-641-2222		
자동차세 콜센터	0570-012-229		
사이타마현 자동차세사무소 오미야지소	048-623-0600	사이타마시 니시구 나카쿠기 2152	
사이타마현 자동차세사무소 구마가야지소	048-532-8011	구마가야시 교료이가하라 701-5	
사이타마현 자동차세사무소 도쿄로자와지소	04-2998-1321	도쿄로자와시 우시누마 690-1	
사이타마현 자동차세사무소 가스카베지소	048-763-4111	가스카베시 마스도 752-5	

주민세·경자동차세(지자체세)에 대하여

각 지방자치단체 사무소(제 13 장의 일람을 참조)에 문의해 주십시오.

제 9 장 고용 · 노동조건



사이타마현의 마스코트 코바톤

- 1 취로자격
- 2 취직
- 3 직장 문제로 곤란할 때

1 취로자격

일본에서 일할 수 있는 외국인인 취로가 인정된 재류자격을 지닌 분에 한정됩니다. 재류자격(영주자, 일본인 배우자 등, 영주자의 배우자 등, 정주자를 제외함)에 따라 각각 취로할 수 있는 범위에 제한이 있습니다. 문화활동, 단기체재, 유학, 연수, 가족체재, 특정활동(단, 지정서의 내용에 따라 다름.)의 체류자격을 가진 사람은 취로할 수 없습니다.

「유학」, 「가족체재」 등의 재류자격을 가지고 체류하는 외국인 분들이 아르바이트 등 취로활동을 하실 경우는 사전에 각 지방 출입국 재류관리국 등에서 자격외 활동의 허가를 받을 필요가 있습니다.



상담창구 · 문의처

기관명	전화번호	교통	접수시간	안내언어
도쿄출입국재류관리국	0570-03-4295 (IP,PHS,해외로부터의 전화 : 03-5796-7234	도쿄도 미나토구 고난 5-5-30 JR 시나가와역 고난출입구에서 도버스 시나가와 부두 순환 승차 후 도쿄입국관리국앞하차	9:00~16:00 월~금요일 (공휴일 및 연말연시 휴일 제외)	일본어, 영어
도쿄출입국재류관리국 사이타마출장소	048-851-9671	사이타마현 사이타마시 주오구 시모오치아이 5-12-1 사이타마 제2법무종합청사 1F 사이쿄센 요노혼마치역에서 도보 10분	9:00~16:00 월~금요일 (공휴일 및 연말연시 휴일 제외)	일본어

2 취직

(1) 공공직업안정소(헬로워크)

공공직업안정소는 취로 가능한 재류자격자로 취직을 희망하는 외국인에 대해서 직업 상담, 직업 소개, 고용보험 급부, 공공직업훈련을 알선하고 있습니다. 구직 신청은 가까운 공공직업안정소에서 합니다.

(2) 고용보험제도

고용보험은 노동자가 실업한 경우 등에 필요한 급부를 실시하며 노동자의 생활 및 고용 안정을 도모함과 동시에 재취직 촉진 등을 목적으로 한 고용에 관한 종합적인 기능을 가진 제도입니다(급부를 받기 위해서는 일정한 조건을 충족해야 합니다).



상담창구 · 문의처

공공직업안정소

공공직업안정소명	전화번호	외국인 고용 서비스 코너 접수(공휴일, 연말연시제외)	소재지
우라와 공공직업안정소	048-832-2461	금요일: 영어·스페인어·포르투갈어	사이타마시 우라와구 도키와 5-8-40
오미야 공공직업안정소	048-667-8609	수요일: 중국어 금요일: 영어·포르투갈어	사이타마시 오미야구 오나리초 1-525
가와구치 공공직업안정소	048-251-2901	월· 화요일: 영어· 스페인어 수요일: 스페인어, 포르투갈어, 중국어 목요일: 영어, 포르투갈어 금요일: 영어, 스페인어· 포르투갈어	가와구치시 아오키 3-2-7
구마가야 공공직업안정소	048-522-5656	화· 목요일: 영어· 스페인어· 포르투갈어	구마가야시 하코다 5-6-2
구마가야 공공직업안정소 혼조출장소	0495-22-2448	월· 수· 금요일: 포르투갈어	혼조시 주오 2-5-1
가와고에 공공직업안정소	049-242-0197	월요일: 스페인어·포르투갈어 목요일: 영어· 스페인어· 포르투갈어	가와고에시 도요다혼 1-19-8 가와고에합동청사 1층
가와고에 공공직업안정소 히가시마쓰야마출장소	0493-22-0240		히가시마쓰야마시 가미노모토 1088-4
도코로자와 공공직업안정소	04-2992-8609		도코로자와시 나미키 6-1-3 도코로자와합동청사 1,2층
도코로자와 공공직업안정소 한노출장소	042-974-2345		한노시 나미야나기 94-15 한노합동청사 1층
가스카베 공공직업안정소	048-736-7611	월요일: 영어· 포르투갈어 목요일: 스페인어	가스카베시 시모모마스 신텐 61-3

사이타마현 생활가이드

공공직업안정소명	전화번호	외국인 고용 서비스 코너 접수(공휴일, 연말연시제외)	소재지
교다 공공직업안정소	048-556-3151		교다시 나가노 943
치치부 공공직업안정소	0494-22-3215		치치부시 시모카게모리 1002-1
소카 공공직업안정소	048-931-6111	수요일 : 영어, 포르투갈어 목요일 : 중국어	소카시 벤덴 4-10-7
아사카 공공직업안정소	048-463-2233	금요일:영어	아사카시 혼쵸1-1-37
고시가야 공공직업안정소	048-969-8609	화요일 : 영어, 포르투갈어	고시가야시 히가시코시 가야 1-5-6

※ 외국인 고용서비스 코너의 접수시간

- 우라와, 오미야, 구마가야, 소카, 고시가야, 가와구치 10:00-12:00,13:00-15:30
- 혼쵸, 카스카베, 아사카 10:00-12:00,13:00-15:15
- 가와고에 10:00-12:00,13:00-15:45

기타 상담 창구

명칭	대상자	전화번호	소재지	안내 언어	접수시간 (경축일, 연말연시 제외)
사이타마 시고도 (직업)센터 헬로 워크 코너 https://hwus.jp/	연령 · 성별 불문	048-826- 5601	사이타마시 미나 미구 누마카게 1-10-1 라무자 타워 3층	일본어	월~금요일 10:00~19:00 토 10:00~17:00 ※서비스에 따라 요일 및 시간이 다릅니다. 자세한 내용은 홈페이지 를 참조해 주십시 요.
청년자립지원센 터 사이타마 http://www.yisc-saitama.com/	15세부터 49세까지의 무직자와 그 부모, 가족	048-255- 8680	가와구치시 가와 구치 3-2-2 가 와구치 와카모노 유메워크 3층	일본어	월~토요일 9:00~17:00
사이타마현 여성 캐리어센터 https://www.pref.saitama.lg.jp/sfcc/	여성	048-601- 5810 (전화상담 전용) 048-601- 1023	사이타마시 주오 구 신토신 2-2 호텔 부리란테무 사시노4층	일본어	월~토요일 9:30~17:30 매월 제3 목요일 은 휴업 ----- 월~금요일 10:00~16:30 (11:30~12:30 휴 게시간) 매월 제3 목요일 은 휴업
도쿄 외국인고용 서비스센터 https://jsite.mhl	전문적· 기술적 분야(비자가 “기술 · 인문지 식· 국제업무””기능”등	0570-011 000	도쿄도 신주쿠구 요즈야1-6-1코 모레 요즈야 요	일본어 영어 중국어	월~금요일 9:00~17:00

명칭	대상자	전화번호	소재지	안내 언어	접수시간 (정축일, 연말연시 제외)
w.go.jp/tokyo-foreigner/)의 취업이 가능한 체류자격을 소지하고 있는 분 및 일본에서의 취직을 희망하는 외국인 유학생		츠야타워 13층	(통역이 필요한 경우 사전확인 필요)	
신주쿠 외국인고용 지원 · 지도센터	비자가 일본인의 배우자나 정주자 등 취업에 제한이 없는 재류자격을 소지하신 분 및 아르바이트를 희망하는 외국인 유학생	03-3204-8609	도쿄도 신주쿠 가부키초 2-42-10 헬로 워크 신주쿠(가부키초 청사) 1층	일본어 영어 중국어 (통역은 완전 예약제)	월~금요일 8:30~17:15
글로벌 인재육성센터 사이타마 (GGS) http://www.ggsaitama.jp/	일본 국내의 대학원, 대학, 단기대학 등에 재적하고 있는 외국인 유학생으로서 일본에서 취업을 희망하시는 분	048-833-2995	사이타마시 우라와구 기타우라와 5-6-5 (우라와 합동청사 3층 (공익재단)사이타마현 국제교류협회 내)	일본어	월~금요일 8:30~17:15

(3) 아르바이트를 위장한 범죄권유에 주의

SNS 등의 인터넷이나 지인의 소개 등으로 「은행에서 돈을 찾아 주기만 하면 된다」, 「짐을 받아 주기만 하면 된다」 라는 아르바이트 권유를 받았을 경우에는 조심하십시오.

이런 종류의 아르바이트에는

- 타인의 인터넷 뱅킹에 부정하게 접속하여 미리 준비한 계좌로 돈을 이체하는 부정송금 범죄,현금을 인출을 하는 역할
- 타인의 ID 와 패스워드를 이용해 인터넷으로 상품을 가로채는 부정배송 범죄 상품 수취역할 등의 범죄에 가담 될 위험이 숨어 있을 수 있으므로 언제나 조심해야 합니다.

또한

- 본인 명의의 은행계좌(통장이나 현금카드)를 양도하는 행위
- 본인 명의의 통화 가능한 휴대전화를 양도하는 등의 행위는 범죄가 되므로 절대로 하지 마십시오.

3 직장 문제로 곤란할 때

일을 하면서 일어나는 트러블을 막기 위해 노동계약을 맺을 때는 노동조건을 문장에 남기도록 합시다. 노동기준법에 의해 고용주는 하기의 사항을 서면의 교부에 인해 명시할 의무가 있습니다.

- ① 노동계약 기간에 관한 사항
- ② 기간이 정해진 노동계약을 갱신할 경우의 기준에 관한 사항
- ③ 취업장소 및 종사해야 할 업무에 관한 사항
- ④ 시업 및 종업 시각, 정해진 노동시간을 초과하는 노동의 유무, 휴식시간, 휴일, 휴가 등
- ⑤ 임금결정, 계산 및 지불방법 등
- ⑥ 퇴직에 관한 사항 (해고 사유도 포함함)

(1) 노동기준감독서

국가기관인 노동기준감독서는 임금·노동시간 등의 노동조건 등을 정한 노동기준법이나 노동자의 안전과 건강을 확보하기 위한 노동안전위생법 등이 직장에서 지켜지도록 감독·지도를 하고 있습니다.

또한, 노동자가 업무중에 다친 경우 등의 노재보험 급부를 하고 있습니다.

·노동재해보험 급부

업무 또는 통근이 원인으로 부상을 입거나 질병에 걸린 경우나 장애, 사망한 경우에는 노동자재해보상보험법에 의거한 요양급부, 휴업급부, 장애급부, 유족급부 등의 급부금이 지불됩니다.



상담창구 · 문의처

노동국

노동국	전화번호	외국어 상담창구	소재지
사이타마 노동국	048-600-6204(일본어)	화~금요일 : 영어	사이타마시 주오쿠 신토
노동기준부 감독과	048-816-3596(영어)	월~목요일 : 중국어	신 11-2
외국인노동자 상담코너	048-816-3597(중국어) 048-816-3598(베트남어)	월, 화, 목, 금요일 : 베트남어 9:00~12:00 및 13:00~16:30	랜드·엑시스·타워 15층

노동기준 감독서

노동기준감독서명	전화번호	소재지	접수시간
사이타마 노동기준감독서	048-600-4801	사이타마시 주오구 신토신 11-2 랜드·엑시스·타워 14층	월~금 (공휴일·연말연시 제외) 8:30~17:15
가와구치 노동기준감독서	048-252-3773	가와구치시 가와구치 2-10-2	
구마가야 노동기준감독서	048-533-3611	구마가야시 벳푸 5-95	
가와고에 노동기준감독서	049-242-0891	가와고에시 도요다혼 1-19-8 가와고에 합동청사 2층	
가스카베 노동기준감독서	048-735-5226	가스카베시 미나미 3-10-13	
도코로자와 노동기준감독서	04-2995-2555	도코로자와시 나미키 6-1-3 도코로자와합동청사 3층	
교다 노동기준감독서	048-556-4195	교다시 사쿠라초 2-6-14	
지치부 노동기준감독서	0494-22-3725	지치부시 가미미야지마치 23-24	

(2) 종합노동상담코너

사이타마 노동국에서는 고용환경·균등실을 포함하여 현내 9 곳에 「종합노동상담코너」를 설치하고, 노동에 관한 상담을 받고 있습니다. 해고, 따돌림, 임금인하 등 직장에서의 트러블로 고민하시는 분은 각 상담코너에 상담해 주십시오.



상담창구 · 문의처

종합노동상담코너명	전화번호	소재지	접수시간 (공휴일,연말연시 제외)
사이타마노동국 종합노동상담코너	048-600-6262	사이타마시 주오구 신토신 11-2 랜드·엑시스·타워 16층	월~금 9:00~17:00
사이타마 종합노동상담코너	048-614-9977	사이타마시 주오구 신토신 11-2 랜드·엑시스·타워 14층 사이타마 노동기준감독서 내	월~금 9:00~16:30
가와구치 종합노동상담코너	048-498-6648	가와구치시 가와구치 2-10-2 가와구치 노동기준감독서 내	
구마가야 종합노동상담코너	048-533-3611	구마가야시 오아자 벳푸 5-95 구마가야 노동기준감독서 내	
가와고에 종합노동상담코너	049-210-9334	가와고에시 도요다혼1-19-8 가와고에지방합동청사 가와고에 노동기준감독서 내	
가스카베 종합노동상담코너	048-614-9968	가스카베시 미나미 3-10-13 가스카베 노동기준감독서 내	월~금 9:00~16:30

종합노동상담코너명	전화번호	소재지	접수시간 (공휴일,연말 연시 제외)
도코로자와 종합노동상담코너	04-2003-6967	도코로자와시 나미키 6-1-3 도코로자와지방합동청사 도코로자와 노동기준감독서 내	
교다 종합노동상담코너	048-556-4195	교다시 사쿠라초 2-6-14 교다 노동기준감독서 내	
치치부 종합노동상담코너	0494-22-3725	지치부시 미야지 23-24 지치부 노동기준감독서 내	

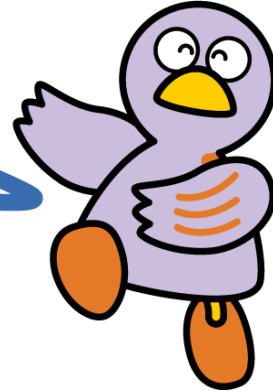
(3) 기타 상담 창구



상담창구 · 문의처

명칭	전화번호	소재지	언어	상담시간 (정축일·연말연 시 제외)
사이타마현 노동상담 센터 https://www.pref.saitama.lg.jp/a0809/rodo/rodosodan/index.html	048-830-4522	사이타마시 우라와 구 다카사고 3-15-1 현청 제2청사 1층	일본어	○전화(월~금) 9:00~16:30 ○방문(월~금) 9:00~16:00
사이타마현 노동위원회 https://www.pref.saitama.lg.jp/shigoto/rodo/rodo/index.html	048-830-6452 048-830-6465	사이타마시 우라와 구 다카사고 3-15-1 현청 제3청사 4층	일본어	월~금 8:30~17:15
사이타마현 사회보험노무 사회 종합노동상담소 https://www.saitamakai.or.jp/	048-826-4860	사이타마시 우라와 구 다카사고 1-1 -1아사히생명 우라 와빌딩 7층	일본어	수(예약필요) 10:00~16:00 (대면상담)
외국인 종합 상담 센터 사이타마 https://sia1.jp/foreign/advice/	048-833-3296	사이타마시 우라와 구 기타우라와 5-6-5 사이타마현 우라와 합동청사 3 층 (재)사이타마현 국 제교류협회 내	일본어, 영어 중국어 스페인어 포르투갈어 한국·조선어 타갈로그어 태국어 베트남어 인도네시아어 네팔어 러시아어, 우크라이나어 (예약 필요)	월~금 9:00~16:00 ※입국관리제도, 노동문제, 법률 문제, 복지문제 의 대면상담은 예약필수 러시아어는 10:00~16:00

제 10 장 자동차운전면허



사이타마현의 마스코트 코바톤

- 1 외국면허 변경
- 2 운전면허증 갱신
- 3 운전면허시험
- 4 운전면허증 유효기한이 끝났을 때 수속
- 5 주소 등의 변경수속
- 6 자동차 구입과 등록
- 7 자동차보험

일본에서 자동차 등을 운전할 경우에는 일본의 운전면허가 필요합니다. 따라서 일본의 운전면허시험을 치르거나 외국의 운전면허를 일본의 운전면허로 변경하는 심사를 받고 합격해야 합니다. 또한, 제네바조약 가맹국에서 교부된 국제운전면허증 또는 일본이 정령에서 정한 나라 등(스위스, 독일, 프랑스, 벨기에, 모나코, 대만)의 운전면허증(일본어의 번역문이 첨부되고 있는 경우에 한함.)을 소지하는 분은 일본에 상륙한 날부터 기산하여 1년간 당해 운전면허증으로 운전할 수 있는 자동차 등을 운전할 수 있습니다.

단, 1년 동안 유효한 경우에도 자국 면허증의 유효기간 내에 제한됩니다.



상담창구 · 문의처

기관명	전화번호	주소	접수시간 월~금 (공휴일·연말연시 제외)
사이타마현 경찰 운전면허센터	048-543-2001 전화 · 팩스 가이드: 048-541-1234	고노스시 고노스 405-4 교통: 다카사키센 고노스역 동쪽출입구에서 ③번 버스정류장 '면허센터행' 버스 승차후 종점에서 하차	외국면허로부터의 변경(사전상담접수: 9:30~10:00, 14:00~14:30 변경 심사접수(사전상 담심사가 끝난 분에 한 함): 13:00~13:45

1 외국면허 변경

외국에서 교부된 유효한 운전면허증은 취득한 후 통산하여 3개월 이상 그 나라에 살았다면, 일본 운전면허로 변경을 신청할 수 있습니다. 신청장소는 사이타마현 경찰운전면허센터입니다. 신청에는 다음과 같은 서류 등이 필요합니다.

- 여권(패스포트)
- 재류카드, 특별영주자증명서 등
- 주민표(전부 기재(개인번호 제외))
- 외국의 운전면허증
- 외국의 운전면허증의 일본어 번역문(각국 대사관 영사부, 또는 국가공안위원회가 지정한 법인 【(사)일본자동차연맹(JAF)、(주)지퍼러스에서 작성한 것에 한함】)
- 사진(세로 3.0×가로 2.4 cm) 2 장
- 신청수수료

이외의 증명이 필요한 경우도 있으므로 신청하기 전에 운전면허센터 외국면허 변경상담실에서 사전 상담을 받아 주십시오.(사전상담에서 서류등의 확인을 받지 않은 분의 변경신청은 접수할 수 없습니다)

2 운전면허증의 갱신

운전면허증의 유효기간은 연령·운전경력·위반내용에 따라 3~5년이며, 유효기한은 면허증에 기재되어 있습니다.

면허증의 갱신은 갱신기간(유효기간이 만료되는 해의 생일 1개월 전부터 유효기간까지의 기간)에 해야 합니다. 갱신수속 장소, 접수 시간, 신청 수수료 금액 등의 구체적인 내용은 갱신기간에 들어가기 직전에 우편으로 보내 드리는 안내 통지를 확인해 주십시오.

갱신기간이 되어도 안내 통지가 오지 않을 경우는 운전면허센터에 문의해 주십시오. 신청에는 다음과 같은 서류 등이 필요합니다.

- 운전면허증
- 재류자격을 확인할 수 있는 서류(재류카드, 특별영주자증명서, 개인번호가 기재된 주민표의 사본, 여권)
- 신청수수료

3 운전면허시험

- (1)신청장소 운전면허센터
- (2)접수일시 월요일부터 금요일의 평일(공휴일·연말연시 제외)
오전 8시 30분부터 오전 9시 15분까지 사이
- (3)필요서류 등 수험 대상 면허의 종류에 따라 다릅니다.
 - 재류카드, 특별영주자증명서 등
 - 주민표(전부 기재(개인번호 제외))
 - 사진(세로 3.0cm×가로 2.4 cm) 2장~3장
 - 신청수수료

※준중형·보통·이륜차·원동기장치자전거·가면허의 학과시험은 영어 및 포르투갈어로도 시험을 볼 수 있습니다.

4 운전면허증 유효기한이 끝났을 때 필요한 수속

운전면허증을 갱신하지 않고 유효기한이 지난 경우, 다시 운전면허를 취득해야 합니다. 단, 유효기한이 지나도 일정기간 안에는 운전면허시험의 일부(학과시험및 기능시험)을 면제하는 구제조치를 받아서 운전면허를 취득할 수 있습니다. (새로운 면허증이 교부되기까지는 무면허이므로 운전할 수 없습니다.)

수속은 운전면허센터에서 실시하고 있습니다.

(1) 부득이한 이유가 없는 분(갱신수속을 깜빡해서 못했던 분)

가 면허증 유효기한이 지난 지 6개월 이내인 경우

일정수속에 의해 학과시험및 기능시험 면제로 면허증을 취득할 수
있으나, 그 전까지의 면허증의 운전경력은 계속 유지되지 않습니다.

나 면허증 유효기한이 지난 지 6개월을 넘어 1년 이내인 경우

대형·중형·준중형·보통승용자동차를 운전할 수 있는 면허증을 가졌던 분은
가면허를 학과시험및 기능시험 면제로 취득할 수 있습니다. 그 이외의
운전면허(대형 특수자동차, 자동이륜차등의 가면허가 없는 것)을 취득했던 분들은
구제조치가 없습니다.

(2) 부득이한 이유가 있는 분(입원·해외체재 등의 이유로 갱신수속을 할 수 없었던 분)

가 면허증 유효기한이 지난 지 6개월 이내인 경우

일정된 수속을 거치면 학과시험및 기능시험 면제로 면허증을 취득할 수
있습니다. 이 경우 지금까지의 취득한 운전면허의 경력은 계속되는 것으로

간주합니다.

나 면허증 유효기한이 지난 지 6 개월을 넘어 3 년 이내인 경우
부득이한 이유가 끝난지 1 개월 이내에 수속을 하면 학과시험및 기능시험
면제로 운전면허를 취득할 수 있으며, 이 경우 지금까지의 운전경력은
유지됩니다.

(3) 필요서류 등

가 접수 일시

월요일부터 금요일 중 평일(공휴일, 연말연시를 제외)
오후 1 시부터 오후 1 시 45 분까지 사이

나 필요 서류

- ① 유효기한이 지난 면허증
- ② 재류카드, 특별영주자증명서 등
- ③ 주민표(전부 기재(개인번호 제외))
- ④ 사진(세로 3.0cm×가로 2.4 cm) 1 장(가면허 신청시는 3 장)
- ⑤ 「갱신 안내통지」 엽서(없어도 수속은 가능합니다.)
- ⑥ 부득이한 이유가 있으신 분은 그 이유와 기간을 증명할 수 있는 서류(진단서, 여권 등)
- ⑦ 신청수수료

※자세한 내용에 대해서는 운전면허센터에 문의해 주십시오.

5 주소 등의 변경수속

주소나 이름 등을 변경하는 경우에는, 운전면허증의 주소 등의 변경이 필요합니다.
조속히 가까운 경찰서(코노스 경찰서는 제외) 또는 운전면허센터에서 수속을 해
주십시오. 신청에는 다음과 같은 서류가 필요합니다.

- 운전면허증
 - 본인 이름의 기재가 있는 것으로 새로운 주소를 확인할 수 있는 것(주민표, 납세통지서, 수도요금이나 전화요금 고지서 등)
 - 재류자격을 확인할 수 있는 서류(재류카드, 특별영주자증명서, 개인번호가 기재되어 있지 않은 주민표의 사본, 여권 등)
- ※ 본적, 성명, 생년월일을 변경하는 경우에는 국적, 재류기간을 알 수 있는
서류로 개인번호가 기재되어 있지 않은 주민표의 사본 1 통을 제출해 주십시오.

6 자동차 구입과 등록

자동차의 구입, 폐차, 주소변경, 명의변경을 했을 때는 차종에 따라 다음 장소에서 등록신청을 해야 합니다.

차종	등록장소
보통자동차및 125cc 를 넘는 오토바이	관동운수국 사이타마 운수지국 또는 각자동차검사등록사무소
경자동차(660cc 이하)	경자동차검사협회 사이타마사무소 또는 각 지소
원동기장치자전거 125cc 이하	각 시정촌의 시정촌민세과 등

보통자동차를 구입, 등록할 때에는 다음과 같은 서류가 필요합니다. (명의변경의 경우)

- 양도증명서(구소유자의 실인이 찍힌 것)
- 신구소유자의 인감(실인) 혹은 위임장(대리신청의 경우)
- 신구소유자의 인감증명(발행으로부터 3 개월이내의 것)
- 자동차보관장소 증명서(발행으로부터 40 일이내의 것)※신구소유자의 주소가 같은 경우 생략 가능
- 자동차검사증(유효기간이 있는 것)
- 번호표 변경의 경우에는 위의 내용과 함께 차가 필요합니다.
- 자동차검사증에 기재되어있는 소유자의 주소, 성명 등이 인감증명서와 다른 경우는 그 변경을 증명하는 서류(주민표 등)이 필요합니다.

이사(주소변경)을 한 경우에는 다음과 같은 서류가 필요합니다.

- 주민표(발행으로부터 3 개월이내의 것)
- ※ 자동차검사증에 기재되어있는 주소로부터 현재까지 연계를 알 수 있는 것이 필요합니다.
- 자동차보관장소 증명서(발행으로부터 40 일이내의 것)
- 소유자의 인감(약식도장가능) 또는 위임장(대리신청의 경우)
※소유자와 사용자가 다른 경우에는 제각각 필요합니다.
- 자동차검사증
- 번호표 변경의 경우에는 위의 내용에 더해 차가 필요합니다

※ 자세한 사항은 하기의 창구에 문의하여 주십시오.



상담창구, 문의처

기관명	전화번호	주소	접수시간
관동운유국사이타마운유지국	050-5540-2026	사이타마시 니시쿠 나카쿠기 2154-2	월~수 (공휴일, 연말연시제외) 8:45 ~ 11:45 13:00 ~ 16:00
구마가야자동차검사등록사무소	050-5540-2027	구마가야시 미이즈가하라 701-4	
도쿄로자와자동차검사등록사무소	050-5540-2029	도쿄로자와시 우시누마 688-1	
카스카베자동차 검사등록사무소	050-5540-2028	카스카베시 마시토 723-1	

사이타마 운수지국 홈페이지 URL

http://www.tb.mlit.go.jp/kanto/s_saitama/index.html

경자동차를 등록할 때에는 다음과 같은 서류가 필요합니다.

- 신사용자의 주민표(발행으로부터 3개월이내)
- 자동차검사증
- 신청의뢰서(대리신청의 경우)

※ 넘버변경의 경우 상기서류 이외에 자동차번호판이 필요합니다.

※ 자세한 사항은 하기의 창구에 문의하여 주십시오.



상담창구 · 문의처

기관명	전화번호	주소	접수시간
경자동차검사협회 사이타마 사무소	050-3816-3110	아게오시 히라가타 료우케 505-1	월~금 (공휴일·연말연시 제외) 8:45~11:45 13:00~16:00
경자동차검사협회 사이타마 사무소 도쿄로자와지소	050-3816-3111	미요시마치 나가이360-3	
경자동차검사협회 사이타마 사무소 구마가야지소	050-3816-3112	쿠마가야시 니이보리아자 키타하라960-2	
경자동차검사협회사무소 카스카베지소	050-3816-3113	카스카베시 시모오마신덴히 가시고우치115-1	

오토바이(125cc)의 구입 및 등록에 대하여 각 시정촌에 문의하십시오.

7 자동차보험

자동차사고에 대비해 강제보험뿐이 아니라 만일의 배상에 대응할 수 있도록 임의보험에도 가입할 것을 권합니다.

(1) 강제보험

자동차의 구입시나 차량검사를 할 때 반드시 가입해야 하는 보험입니다. 자동차 손해배상 책임보험(자배책보험)을 말합니다.

수속은 자동차판매점이나 자동차정비공장 등의 손해보험회사의 대리점에서 합니다.

(2) 임의보험

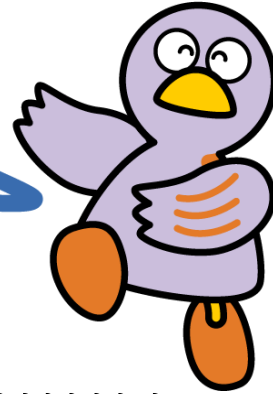
강제보험의 배상대상이 되지 않는 타인의 재물의 보상, 자신의 차나 부상 등의 보상을 받을 수 있습니다. 가입수속은 손해보험회사 대리점 등에서 합니다.



상담창구 · 문의처

기관명	전화번호	접수시간
(일반사단법인)일본손해보험협회 손보ADR센터	내비다이얼(유료) 0570-022808 IP전화 03-4332-5241	월~금 (공휴일: 12월30일~1월4일 제외) 9:15~17:00 ※일본어로 대응 ※자동차 보험 가입 신청은 할 수 없습니다. 신청은 각 손해보험회사에 상담해 주십시오. 각 손해보험회사의 상담 창구 링크 https://www.sonpo.or.jp/about/efforts/adr/index.html

제 11 장 일상생활정보



사이타마현의 마스코트 코바톤

- 1 쓰레기 처리
- 2 마을회·자치회·어린이회
- 3 일본의 생활습관
- 4 교통
- 5 은행
- 6 국제교류·국제협력 활동
- 7 관광
- 8 도서관
- 9 미술관
- 10 박물관

텔레비 사이타마(지상디지털방송 3 채널)의 데이터 방송에서는 외국인 종합상담센터 사이타마의 안내 등을 6 개국어(일본어· 영어· 중국어· 한국· 조선어· 포르투갈어· 스페인어)로 볼 수 있습니다.

1 쓰레기 처리

가정의 쓰레기는 자치단체에서 회수합니다. 쓰레기는 타는 쓰레기, 타지 않는 쓰레기, 캔과 병, 자원쓰레기 등의 종류에 따라 각각 다른 요일에 분리수거됩니다. 또한, 대형쓰레기, 처리가 어려운 물건중에는 유료처리이거나 수거할 수 없는 경우도 있습니다. 수거일, 쓰레기의 분류방법, 쓰레기를 넣는 봉지, 쓰레기를 버리는 방법과 수집장소는 지역에 따라 다르므로, 각각의 규칙에 따라서 버려 주십시오. 자세한 것은 각 자치단체 청소담당과에 문의해 주십시오.

냉장고·에어컨·텔레비전·세탁기 4 품목은 대형쓰레기로 버리지 못합니다. 유료로 판매점이 인수하도록 되어 있으니, 각 제조업자나 판매점에 문의하시기 바랍니다.

* 대형쓰레기와 처리가 어려운 물건이란 가구, 침구류, 전기제품, 부엌용품, 가정용품 등으로 일정한 크기를 초과하는 것을 말합니다. 예를 들면 옷장, 테이블, 의자, 이불, 카페트, 자전거, 비디오기기, 스토브, 가스콘로, 골프용품 등입니다. 자세한 것은 자치단체 청소담당과에 문의해 주십시오.

2 초나이카이(마을회)·자치회·어린이회

지역사회에서 서로 돕고 친목을 도모하는 장으로서 자치적인 활동을 하는 마을회나 자치회가 동네 별로 있습니다. 입회는 자유이지만 지역주민들과 교류를 도모하기 위해 적극적으로 참가합니다. 지역의 마즈리(축제), 레크리에이션 등 각종 행사의 정보를 적은 「회람판」이 집집마다 있습니다. 읽고 난 뒤 집에 두지 말고 바로 옆집으로 돌립니다.

마을회·자치회에는 초등학생을 대상으로 하는 어린이회가 있는 곳이 많으며 동네 마즈리(축제)에 참가, 체육대회, 라디오체조, 소풍 등의 활동을 합니다.

매달 회비는 각각 자치회에 따라 다릅니다. 자세한 것은 이웃사람이나 자치단체 사무소에 문의해 주십시오.

3 일본의 생활습관

(1) 가정생활

현관: 일본의 집의 입구에 있는 현관은 방보다 한단 낮게 되어 있어서 구두에 묻은 흙이 집안으로 들어오지 않도록 되어 있습니다. 집안으로 들어갈 때 현관에서 구두를 벗은 뒤 들어갑니다. 실내용 슬리퍼가 놓여 있을 때는 갈아 신습니다.

다다미: 일본방의 바닥에 깔려있는 식물체로 만든 매트를 다다미라고 합니다. 다다미 방에 들어갈 때는 슬리퍼를 벗습니다.

이불: 후톤(이불)이라고 불리는 일본의 침구는 다다미 위에 깔며 매일 아침 개고 매일 밤 깎니다. 일본은 고온다습하기 때문에 이불을 오시이레 안에 넣을 때는 가능한 습기를 빨아들이지 않도록 상단에 넣습니다. 이불을 위생적으로 유지하고 오랫동안 쓰려면 맑은 날에 이불이나 담요를 햇볕에 말립니다.

목욕: 목욕을 하는 방법은 욕조에 들어가기 전에 몸을 깨끗이 씻습니다. 그 후 욕조 안에 몸을 담그고 릴랙스하는 것이 일본인의 일반적인 목욕법입니다. 욕조의 물은 한 사람마다 새로운 물로 바꾸지 않으므로 욕조에서 나올 때 다음에 목욕할 사람을

위해서 바닥의 덩개을 빼서 물을 다 버리지 말도록 조심합니다.

화장실: 화장실에는 전용 슬리퍼가 있습니다. 화장실에 실내용과는 다른 슬리퍼가 놓여 있으면 그 슬리퍼로 바꿔 신습니다. 변기에는 앉아서 사용하는 양식 변기와 앉지 않는 재래식변기의 2개의 종류가 있습니다.

(2) 선물(증정품)

일본의 습관으로 선물을 준비하는 예로서 다음과 같은 것이 있습니다.

- 이사해서 새로 입주할 때에 옆집에 인사를 합니다. 그 때 선물(예를 들면 타올 등)을 가지고 가는 것이 일반적입니다.
- 아는 사람의 집을 방문할 때 과일이나 과자 등 작은 선물을 가지고 갑니다.
- 여행이나 일로 출장을 가면 간 곳에서 직장 동료에게 과자를 사 가지고 옵니다.

(3) 경사와 관혼상제

경사: 일본에서는 친한 사람의 결혼, 출산, 입학 등을 축하해서 물건이나 돈을 보내는 관습이 있습니다. 돈을 보낼 때는 가게에서 파는 축의금 봉투를 사용합니다. 축의금 봉투 안에는 보통 새로운 지폐(은행에서 바꿔 줌)를 넣습니다.

결혼식: 일본의 결혼식은 교회, 호텔, 신사 등에서 합니다. 최근에는 일본식과 서양식을 혼합한 스타일의 결혼식이 일반적입니다. 남자의 복장은 검정색 양복, 하얀 와이셔츠에 하얀 넥타이를, 여자는 기모노나 정장이 일반적입니다.

장례식: 친한 사람이 사망하면 츠야(밤샘)나 영결식에 참석합니다. 츠야는 보통 영결식 전날 밤에 합니다. 츠야 또는 영결식에 참석하는 절차는 먼저 접수에서 부의금(부의금 봉투에 넣은 돈, 새로운 지폐는 넣지 않음)을 내고 방명록에 서명을 합니다. 남자의 복장은 검정색 양복, 하얀 와이셔츠, 검정색 넥타이, 여자의 경우에는 검정색 옷이 일반적입니다. 장식품은 안 하지만 진주 목걸이 등은 해도 됩니다.

(4) 팁

일본에서는 일반적으로 팁을 주는 관습이 없습니다. 고급레스토랑, 호텔, 연회장 등의 요금에는 서비스료가 포함되어 있습니다.

4 교통

(1) 전차

전차의 운임 지불에는 몇 가지 방법이 있습니다.

어느 방법을 사용해도 「대인」과 「어린이」로 금액이 달라집니다. 원칙적으로 12세 이상은 「대인」, 6 ~ 11세까지는 구분상 「어린이」입니다. 초등학생은 12세인 경우에도 「어린이」입니다. 5세까지의 유아는 동반하는 「대인」 또는 「어린이」 1명에 대해 2명까지는 무료이지만, 3명 이상은 「어린이」 운임이 필요합니다.

0살은 무료입니다.

보통승차권: 보통 승차표입니다. 각 철도 역에 있는 자동 판매기에서 구할 수 있습니다.

정기권: 같은 구간 내에서 회수 제한 없이 승차할 수 있습니다. 1개월, 3개월 등 여러 종류가 있습니다. 사용자의 이름이 표시됩니다. 사용자가 아닌 사람이 사용할 수 없습니다. 통학용 승차표 구입 시에는 학교가 발행하는 증명서가 필요합니다. 구입하는 방법에 대해서는 역원에게 문의하시기 바랍니다.

회수권: 같은 구간의 승차표가 11 ~ 14장 썩으로 판매되어 있습니다. 금액은 보통 승차권 10장분입니다. 구입한 사람이 아닌 사람도 사용이 가능합니다. 사용기한이나 시간에 관해서 제한이 있습니다. 각 철도 역에 있는 자동 판매기 또는 창구에서 구할 수 있습니다.

Suica(스이카)와 PASMO(파스모):

Suica 나 PASMO 는 자동개찰기에 대기만 하면 개찰기를 통과할 수 있는 전차·버스 공통인 IC 카드입니다. Suica 는 JR 동일본이 발매, PASMO 는 사영철도, 지하철 및 버스 각사가 발매하고 있습니다. 도쿄 주변 지역에서는 Suica 로 사영철도·지하철·버스를 이용하거나 PASMO 로 JR 를 이용할 수도 있습니다. 카드 잔액이 적어졌을 경우에도 충전(입금)하면 다시 사용이 가능합니다. 처음에 구입할 때에는 충전과는 별도로 예입금으로 500 엔이 필요하지만, 카드를 반납할 때 예입금도 환불이 됩니다.

Suica 와 PASMO 에는 다음 3 가지 종류가 있습니다.

- 정기권: 정기권과 선불 카드 양쪽의 기능을 다 갖춘 것입니다. 기명식입니다. 개인정보가 등록되기 때문에 분실된 경우에는 재발행이 가능합니다 (수수료가 부과됩니다). 어린이용도 있습니다.

- 기명식 선불 카드: 개인정보가 등록되기 때문에 분실된 경우에는 재발행이 가능합니다 (수수료가 부과됩니다). 어린이용도 있습니다.
- 무기명식 선불 카드: 개인 정보는 등록되지 않으므로 분실된 경우, 재발행이 불가능합니다.

※보통승차권 등의 운임과 다를 수가 있습니다. 자세한 내용은 역무원에게 문의해 주십시오.

(2) 버스

버스 요금에 대해서는 원칙적으로 「대인」과 「어린이」의 금액이 다릅니다. 대부분의 경우 12세 이상은 「대인」, 6~11세까지는 「어린이」입니다. 초등학생은 12살이라도 「어린이」입니다. 5세까지의 유아의 버스요금에 대해서는 버스에 따라 다를 수 있지만 대부분은 동반하는 「대인」 또는 「어린이」 1명에 대해 2명까지는 무료입니다. 3명째부터는 「어린이」 운임이 필요합니다. 0세는 무료입니다.

버스 요금의 지불 방법은 버스의 타입에 따라 다릅니다. 일반적으로, 버스의 앞문에서 승차할 때는 요금은 그 자리에서 지불합니다. 버스의 중앙 또는 뒷문에서 승차할 때는 요금은 그 자리에서 지불하지 않고 입구에 있는 정리권 발행기에서 정리권을 받습니다. 버스에서 하차할 때는 운전석 위에 표시되어 있는 번호와 본인이 가지고 있는 정리권번호와 같은 번호에 표시되어 있는 요금을 운전석 옆에 있는 요금상자에 정리권과 같이 넣습니다. 맨 처음부터 승차할 때에는 정리권이 없는 경우가 있으며, 그 때에는 가장 비싼 표시요금을 지불합니다. 대부분의 경우 Suica나 PASMO도 사용할 수 있습니다.

Suica(스이카)나 PASMO(파스모)를 사용할 경우에는 승차할 때 입구쪽에 있는 카드리더에 IC를 터치해서 승차지를 기록시킵니다. 승차할 때 요금함의 카드리더에 IC카드를 터치함으로써 지불이 됩니다.

버스는 승객의 표시에 의해서 버스정류장에 정차합니다. 목적지의 버스정류장에 대한 안내방송이 나오면 유리창 주변 등에 있는 버튼을 눌러서 표시를 해 주십시오.

(3) 택시

빈차의 택시는 앞 유리창에 빨강색으로 「空車(쿠우샤)」라고 표시되어 있습니다. 손을 들어서 표시를 하면 서 줍니다. 요금은 운전석 옆에 있는 미터기에 표시됩니다. 밤 10시(장소에 따라 11시)부터 새벽 5시까지는 할증요금이 적용됩니다. 승하차시에는 왼쪽 뒷문을 열고 닫는 것을 운전수가 자동장치로 조종하니 승객이 스스로 문을 열고 닫을 필요가 없습니다.

5 은행

아파트 등 임대주택의 집세를 지불하거나, 근무처 급여를 지급받을 때 등 은행 계좌를 이용할 기회가 많습니다. 은행 계좌를 개설하려면, 본인 확인 서류(재류카드 또는 여권 등)과 인감이 필요한 경우가 많습니다. 각 은행 마다 수속방법과 필요 서류가 다를 수 있으므로, 상세한 내용은 계좌를 개설하는 해당 은행에 문의해 주십시오. 또한 계좌 개설 시에 현금카드를 동시에 작성해 두면 ATM(자동 현금입출금기)를 이용할 수 있으니 편리합니다.

6 국제교류·국제협력 활동

(공익재단) 사이타마현 국제교류협회(SIA)는 현민의 국제교류 및 협력활동의 지원을 통해서 지역 단계의 국제교류·협력을 추진하고 있습니다. 그리고 외국인 주민을 위한 상담도 실시합니다. 더욱 이 협회에는 활동 거점을 사이타마 현내에 둔 국제교류·협력단체의 활동지원 내지 그들 단체에 관한 정보를 얻기 위한 곳으로 '국제교류 프라자'가 병설되어 있습니다.



상담창구 · 문의처

단체명	전화번호	주소	접수시간
(공익재단)사이타마현 국제교류협회 http://www.sia1.jp/	048-833-2992	사이타마시 우라와구 기타우라와 5-6-5 사이타마현 우라와합동청사 3층	월~금 (공휴일·연말연시 제외) 8:30~17:15

7 관광

사이타마현에는 다양한 방면에 많은 매력이 있습니다. 아름다운 자연과 역사, 문화를 접할 수 있는 여러 관광명소나 문화 및 자연, 운동을 즐길 수 있는 시설도 있습니다.

“사이타마현 공식 관광사이트 초코타비 사이타마”

(영어) URL: <https://en.chocotabi-saitama.jp/>

(간체중문) URL : <https://ch-kan.chocotabi-saitama.jp/>

(번체중문) URL : <https://ch-han.chocotabi-saitama.jp/>

(한국어) URL : <https://kr.chocotabi-saitama.jp/>

(태국어) URL : <https://th.chocotabi-saitama.jp/>

「초코타비 사이타마 관광정보국」

Facebook(영어) URL: <https://www.facebook.com/saitama.japan.en>

Facebook (중국어) URL : <https://www.facebook.com/saitamajapan.zhtw>

Facebook (태국어) URL : <https://m.facebook.com/saitamajapan.th/>

Instagram (영어) URL: <https://www.instagram.com/saitama.japan.official/>

사이타마현 국제 관광 PR 애니메이션(아니메 도 사이타마에서 공개)

URL: <http://www.skipcity.jp/channel/ani/>

다채로운 매력 넘치는 사이타마현에 잘 오셨습니다. 관광·매력

URL : <https://www.pref.saitama.lg.jp/theme/kankou/>

사이타마 문화 이벤트 정보 홈페이지

현내에서 이루어지는 음악, 연극, 미술 등의 문화 이벤트 정보를 게재하고 있습니다.

URL: <http://event-saitama.jp/> (공식 사이트)

8 도서관

일본의 공립도서관은 누구라도 무료로 이용할 수 있습니다. 사이타마현에 거주, 근무, 재학하는 사람은 사이타마 현립 도서관에서 책이나 잡지, CD · 비디오 · DVD 의 대출

서비스를 받을 수 있습니다. 거주하시는 지역의 도서관에서 요청하시면 다른 도서관에 있는 자료도 가져와 대출해 드리므로, 가까운 도서관에 상담해 주십시오.

사이타마 현립 구마가야 도서관에는 외국어 자료를 모은 ‘해외자료코너’가 있습니다. 조사나 상담등도 접수하고 있으므로, 부담없이 문의해 주세요.



상담창구 · 문의처

단체명	전화번호	주소	개관시간
사이타마 현립 구마가야 도서관	048-523-6291 FAX: 048-523-6468	구마가야시 하코다 5-6-1	○ 일반자료, 사이타마 자료, 신문·잡지, CD·비디오·DVD 화~금 9:00~20:00(6~9 월) 9:00~19:00(10~5 월) 토·일·공휴일 9:00~17:00
사이타마 현립 구키 도서관	0480-21-2659 FAX: 0480-21-2791	구키시 시모하야미 85-5	○ 아동자료, 기타 화~일·공휴일 9:00~17:00
사이타마현립 구마가야 도서관 우라와분관※	048-844-6165 FAX : 048-844-6166	사이타마시 우라와구 다카사코 4-3-18 현립도서관 1 층	화~일 9:00~17:00 *예약자료를 대출, 반납, 복사서비스창구(장서는없습니다)

○ 사이타마 현립 도서관 웹사이트

<https://www.lib.pref.saitama.jp/>(일본어)

<https://www.lib.pref.saitama.jp/foreign/index.html> (中文、한국·조선어판、Tiếng Việt、English、português、español、français、やさしい日本語)

○ 사이타마현립 도서관 이용안내

<https://www.lib.pref.saitama.jp/collection/docs/chinese.pdf> (中文)

<https://www.lib.pref.saitama.jp/collection/docs/korean.pdf> (한국·조선어판)

<https://www.lib.pref.saitama.jp/collection/docs/vietnamese.pdf> (Tiếng Việt)

<https://www.lib.pref.saitama.jp/collection/docs/english.pdf> (English)

<https://www.lib.pref.saitama.jp/collection/docs/portuguese.pdf> (português)

<https://www.lib.pref.saitama.jp/collection/docs/french.pdf> (français)

<https://www.lib.pref.saitama.jp/collection/docs/spanish.pdf> (español)

<https://www.lib.pref.saitama.jp/collection/docs/japanese.pdf> (간단한 일본어)

- 사이타마현내 공공도서관 등 일람

<https://www.lib.pref.saitama.jp/about/post-1.html> (일본어)

9 미술관

사이타마현립 근대미술관은 JR 기타우라와역에서 걸어서 바로 근처에 있는 기타우라와공원 안에 있습니다. 모네, 샤갈, 피카소 등 해외의 거장을 비롯하여 일본의 현대작가까지 훌륭한 미술 전시작품을 즐길 수 있습니다. 또한, 굿 디자인의 의자도 많이 전시되어 있습니다.



상담창구 · 문의처

단체명	전화번호 · URL	주소	개관시간
사이타마현립근대미술관	048-824-0111 https://pref.spec.ed.jp/momas/	사이타마시 우라와구 도키와 9-30-1	10:00~17:30 ※ 전시실 입장은 17:00 까지 ※ 휴관일은 월요일 (공휴일 또는 현민의날인 경우는 개관), 연말연시, 그 외 임시 휴관 · 임시 폐관 있음 관람료 : MOMAS 컬렉션, 일반 200 엔, 고등학생 · 학생 100 엔, 중학생 이하는 무료 ※ 기획전의 관람료는 기획전마다 다릅니다.

10 박물관

- ① 사이타마현립 역사와 민속 박물관은 오미야 공원 안에 있습니다. 역사 · 민속 · 미술 공예를 다루는 인문계 종합 박물관으로 국보로 지정된 칼 · 단도와 다이해이기 그림 두루마리(太平記繪卷)등 국가 지정 · 현지정 문화재를 비롯해 사이타마현 관련자료를 다수 소장하고 있습니다.
- ② 사이타마현 사키타마 사적의 박물관은 국가지정 특별사적 사키이타마(埼玉) 고분군 안에 있습니다. 관내 전시실에는 국보 금석명철검(金錯銘鉄劍)을 시작으로 고분에서 출토된 귀중한 자료가 다수 전시되어 있습니다.
- ③ 란잔 사적 박물관은 국가지정 사적 스가야관터(菅谷館跡) 안에 있습니다. 가마쿠라 시대의 무사 사택에서 전국 시대의 성으로 이어지는 곳에 있습니다. 사이타마 현의 중세 (약 12 세기부터 16 세기까지)에 대해 학습할 수 있는 박물관입니다.
- ④ 사이타마현립 자연박물관은 사이타마의 자연과 그 성장과정, 자연과 사람들의 삶과 관계에 대하여 소개하고 있는 자연계 종합박물관입니다. 「파레오파라도키시아」의 실물화석(국가지정천연기념물)이나 대형상어 「카루카로돈 메가로돈」의 복원모형 등을 볼 수 있습니다.
- ⑤ 사이타마현립 강박물관은 사이타마현의 젓줄이 되는 강 「아라카와」를 테마로 아라카와의 자연, 홍수, 치수의 역사, 선운을 중심으로 하는 하천의 이용역사 등을 소개하고 있습니다. 더불어 강, 물과 사람들의 삶의 관계도 소개하고 있습니다.



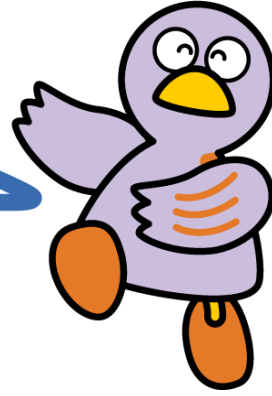
상담창구 · 문의처

단체명	전화번호 URL	주소	개관시간
①사이타마현립 역사와 민속의 박물관	048-641-0890 https://saitama-rekimi.n.spec.ed.jp/	사이타마시 오미야구 다카하나쵸 4-219	9:00 ~ 16:30 ※관람접수는 폐관 30 분전까지 ※휴관일은 월요일(공휴일, 대체휴일 · G.W 기간 중, 현민의 날은 제외), 12/29 ~ 1/1, 기타 임시휴관, 임시개관 있음 ※대규모 개수 공사에 따라, 2023 년 가을(예정)까지 휴관. 관람료:(상설 전시) 일반 300 엔, 고교생·학생 150 엔(기획전) 일반 400 엔, 고교생·학생 200 엔(특별전) 일반 600 엔, 고교생·학생 300 엔 ※중학생 이하 무료
②사이타마현립	048-559-1181	교다시 사이타마 4834	9:00 ~ 16:30

사이타마현 생활가이드

<p>사키타마사적 박물관</p>	<p>https://sakitama-muse.spec.ed.jp/</p>		<p>(7,8 월은 9:00 ~ 17:00) ※전시실 입장은 16:00 까지 ※휴관일은 월요일(공휴일, 대체공휴일, 골든위크 기간중, 현민의 날은 개관), 연말연시, 임시휴관이 있음 ※관람료 일반 200 엔, 고교생·학생 100 엔, 중학생 이하 무료. ※사이타마 고분군, 국보 전시실내의 자료(금착명철검 등)를 다언어로 소개하고 있습니다.※국보 전시실내의 자료(금착명철검 등)를 다언어 팸플렛으로 소개하고 있습니다. (일본어·영어·중국어(간·번)·한국어)</p>
<p>③사이타마현립 란잔사적 박물관</p>	<p>0493-62-5896 https://ranzan-shiseki.spec.ed.jp/</p>	<p>란잔마치 스가야 757</p>	<p>9:00 ~ 16:30 (7,8 월은 9:00 ~ 17:00) ※입장은 폐관 30 분전까지 ※휴관일은 월요일(공휴일, 대체공휴일, 골든위크 기간 중, 현민의 날은 개관), 연말연시, 임시휴관이 있음 ※관람료 일반 100 엔, 고교생·학생 50 엔 중학생 이하 무료</p>
<p>④사이타마현립 자연박물관</p>	<p>0494-66-0404 https://shizen.spec.ed.jp/</p>	<p>나가토로마치 나가토로 1417-1</p>	<p>9:00 ~ 16:30 (7, 8 월은 17:00 까지) ※입장은 폐관 30 분전까지 휴관일: 월요일(공휴일, 대체공휴일, 골든위크 기간중, 현민의 날, 7/1~8/31 은 제외), 연말연시, 임시휴관있음 ※관람료: 일반 200 엔, 대학생, 학생 100 엔, 중학생 이하 무료</p>
<p>⑤ 사이타마현립 강박물관</p>	<p>048-581-7333 https://www.river-museum.jp/</p>	<p>요리이마치 코조노 39</p>	<p>9:00~17:00 (여름방학기간은 연장함) ※입장은 폐관 30 분전까지 ※휴관일은 월요일(공휴일, 대체휴일, 골든위크 기간 중, 현민의 날, 여름방학기간 중은 제외) 연말연시 임시휴관있음 관람료: 일반 410 엔, 고교생·학생 200 엔 중학생이하 무료 ※주차장: 보통차 300 엔</p>

제 12 장 상담창구



사이타마현의 마스코트 코바톤

- 1 일반적인 상담
- 2 전문적인 상담

1 일반적인 상담

장소	전화번호 · URL	언어	상담일	시간
외국인 종합상담 센터 사이타마 (사이타마현 우라와 합동 청사 3층 (공익재단)사이 타마현 국제교류협회 내)	048-833-3296 https://sia1.jp/foreign/advice/	일본어 영어 중국어 스페인어 포르투갈어 한국 · 조선어 타갈로그어 태국어 베트남어 인도네시아어 네팔어 러시아어, 우크라이나어 (예약 필요)	월~ 금요일 ※공휴일, 연말 연시제외 ※입국관리제도, 노동, 법률문제, 복지문제의 대 면상담은 예약 필요	9:00~ 16:00 러시아어 만 10:00~16:00
※공공기관(시청 등)의 창구에서 일본어를 몰라 곤란할 때에는 창구의 직원에게 상담센터로의 전화연결을 의뢰해 주십시오. 상담센터에서는 전화통역을 해드립니다.				
사이타마현 남녀공동참여 추진센터 (With You 사이타마) ※ 인간관계, 가족, 부부, DV 등 다양한 고민 상담	048-600-3800 http://www.pref.saitama.lg.jp/withyou/counsel/guide.html	일본어	월~토요일 ※공휴일· 제 3 목요일·연말연시 제외	10:00~20:30
아게오시청 제 3 별관 1 층 헬로코너 월요일: 제 3 별관 1 층 토요일: 본청사 501 회의실	048-775-5111 (내선 810) https://www.city.ageo.lg.jp/page/4-hc.html	(대면)스페인어	제 1,2,3,5 월요일 과 제 4 토요일 ※ 베트남어는· 토요일만· 대응	9:00~ 12:00
		(대면)영어		13:00~ 16:00
		(대면)중국어, 포 르투갈어· (메일)베트남어		9:00~ 12:00
				13:00~ 16:00

사이타마현 생활가이드

장소	전화번호 · URL	언어	상담일	시간
	(베트남어 메일 상담 대응) https://www.city.ageo.lg.jp/page.hcnv.html	(방문하시는 분을 위해 전화통역합니다.) 영어, 중국어, 스페인어, 포르투갈어, 한국어, 베트남어, 네팔어, 인도네시아어, 타갈로그어, 태국어, 힌두어, 몽골어	월요일~토요일	8:30~17:00
이루마시청 A 동 2 층 지역진흥과내 외국인 상담 창구	04-2964-1111 (내선 2146) http://www.city.irumatajima.jp/kurashi/soudan_madoguchi/gaikokujin_soudan/gaikokujinsoudan.html	영어	매주 화요일 제 1 목요일 제 2. 4 금요일은 예약이 필요합니다.	9:00~ 12:00
		스페인어	수요일	
		중국어,	제 1 목요일	

사이타마현 생활가이드

장소	전화번호 · URL	언어	상담일	시간
가와고에시청 국제교류센터 (크랏세가와고에 5층)	049-228-7723 https://www.city.kawago.go.saitama.jp/kurashi/bunkakyovo/kokusai/korvu/foreigncitizenconsul.html	일본어, 베트남어	제 1,3 토요일	13:00~ 18:00
		일본어, 중국어	제 2,4 월요일	
		재류자격관계 (일본어)	제 4 토요일	
		법률상담 (일본어) ※예약가능	제 4 금요일	15:00~ 17:00
가와구치시 협동추진과다문화공생계 (큐포 · 라 본관동 M 4 층) ※ 간이생활 상담	048-227-7607 https://www.city.kawaguchi.lg.jp/soshiki/01060/020/4/3584.html	일본어, 영어, 중국어, 한국어, 베트남어, 네팔어, 인도네시아어, 타갈로그어, 태국어, 포르투갈어, 스페인어, 미얀마어, 크메르어, 힌디어, 프랑스어, 러시아어	화요일~ 토요일 ※공휴일, 연말 연시는 쉽니다. ※다음 요일은 국제교류원, 외 국인 상담원이 대응. 화~토요일: 영어, 중국어 매주 화요일: 타갈로그어 (오후에만) 매주 수요일: 한국어 제 2.4 토요일: 베트남어	09:00~ 12:00 13:00~17:45
가와구치시청 본청사 (시민과 출장창구)	048-258-1110	일본어, 영어, 중국어, 터키어 ※터키어의 상 담창구는 변경 이 되는 경우 가 있습니다.	매주 목요일	10:00~12:00 13:00~16:00
가와구치시청 외국인 제수속상담 ※행정서사에 의한 상담	048-259-9037 048-259-9038 (시민상담과)	일본어 ※사전예약제	제 3 수요일	13:30~16:00

사이타마현 생활가이드

장소	전화번호 · URL	언어	상담일	시간
사이타마시 오미야구청	048-646-3097 (시민상담실) ※공휴일과 연말연시는 휴관입니다.	영어, 타갈로그어	월요일	9:00~ 12:00
		한국어·조선어	화요일	
		영어, 베트남어	수요일	
		중국어	목요일	
(공사)사이타마 관광 국제협회 국제교류 센터 (우라와역 동쪽 콤나레 9 층)	048-887-1506 https://www.stib.jp/ko/kusai/consult.shtml ※공휴일과 연말연시는 휴관입니다.	일본어	월~ 목요일 ※공휴일제외	10:00~ 17:00 (접수는 16: 30 까지)
		중국어	화요일 ※공휴일제외	9:00~ 12:00 13:00~ 15:00 (접수는 14:00 까지)
		영어	수요일 ※공휴일제외	9:00~ 12:30 13: 00~ 14:30 (접수는 14:00 까지)
		한국어·조선어	목요일 ※공휴일제외	9:00~ 12:00 13:00~ 15:00 (접수는 14:00 까지)
소카시청 국제상담코너	048-922-2970 http://www.city.soka.saitama.jp/cont/s1402/010/020/030/01.htm !	영어, 중국어, 스페인어, 한국어, 태국어, 프랑스어	월·수·금요일 화·목요일	9:00~ 17:00 예약제
		중국어	제 1·3·목요일	10:00~ 12:00 (접수는 11:30 까지)
도코로자와시청 시민상담과	04-2998-9092	영어, 타갈로그어	제 2·4 목요일	

사이타마현 생활가이드

장소	전화번호 · URL	언어	상담일	시간
한노시청 시민협동추진과	https://www.city.hanno.lg.jp/article/detail/3579 메일 jiti2@city.hanno.lg.jp	영어(예약 필요)	제 1,3 목요일	9:00~ 12:00
		스페인어 (예약 필요)	제 4 월요일	
시키시청 제 1 청사 시민활동추진과 외국인 신청·상담 서포트	048-473-1111 (내선 2145) 상담일 이외의 경우는 예약이 필요합니다. shien@city.shikilg.jp	영어	제 1 목요일, 제 3 화요일	10:00~12:00
		중국어	제 1 목요일, 제 3 월요일	14:00~16:00 10:00~12:00
		베트남어 ※예약 필요		
토다시청 3 층 협동추진과 도다시 외국인 시민 상담 창구	048-441-1800 (내선 483) https://www.city.toda.saitama.jp/soshiki/192/community-gaikokuji-n-soudan.html	영어	월, 수요일	9:00~ 12:00 13:00~17:00
		중국어, 한국 · 조선어 ※변경되는 경우도 있습니다. 번역기를 상비하고 있습니다.	화, 목, 금요일	
(공재)토다시 국제교류 협회 (토다시청 니이조미나미 청사 2 층) ① 외국인 고민, 생활상담창구 ②외국인 법률상담	048-434-5690 http://www.toda-tifa.jp/news.html	①일본어,영어, 중국어, ※다른 언어는 · 상담	①화~일요일	①8:45~17:30
		②일본어,영어, 중국어, ※다른 언어는 · 상담 (전날 12 시까지 전화 또는 창구에서 예약이 필요.)	②매월 제 2 · 수요일	②14 : 00~/ 15 : 00~/ 16 : 00~ ※ 3 차례
히가시마츠야마시청 총무과	0493-23-2221 (내선 275)	일본어 영어	월~금요일	8:30~17:15

사이타마현 생활가이드

장소	전화번호 · URL	언어	상담일	시간
사야마시청 2층 자치문화과내 사야마시 국제교류 협회 외국인 상담 지원 사업	04-2952-4584 http://www.sifa.saitama.jp/	영어 및 포켓 토크에 의한 다언어 대응 내용(생 활 상담·법률 상담 등) 담당과에 동행 상담 내용의 통역을 실시한 다. 외국인 지 원 사업을 시 와 협동으로 2020 년도(영화 2 년도)부터 시 행적으로 실시 하고 있다.	월요일· 수요일	9:00~16:00
			금요일	9:00~15:00
후지미시청	049-251-2711 (내선 271) (후지미시청 인권시민상담과 외국적시민 생활상 담) https://www.city.fujimi.saitama.jp/kurashi_tetsuzuki/01soudan/2010-0517-1125-137.html#msgaikokusimin	영어, 중국어, 한국어, 타갈로그어, 스페인어 ※대응 언어에 관해서는 확인 이 필요합니 다.	목요일	13:00~16:00
후지미노시청	049-269-6450 (후지미노 국제교류 센터)		월 · 금요일	13:00~16:00
미요시 야쿠바			화요일~목요일	10:00~16:00
후지미노 국제교류센터	049-269-6450 049-256-4290 http://www.ficcc.jp/		월요일	10:00~13:00
			목요일	13:00~16:00
			월~금요일	10:00~16:00
			토요일·일요일	13:00~16:00

2 전문적인 상담

명칭	전화번호	언어	상담일	시간
사이타마 변호사회 법률상담센터 (사이타마변호사회관)	048-710-5666 https://www.saibe.n.or.jp/foreiner.html	일본어 ※예약 필요	예약접수 : 월~금요일 상담일 : 수·금요일	9:00~ 17:00 13:00~ 16:00
호우테라스 사이타마 (일본사법지원센터 사이타마 지방사무소) 문의 내용에 따라서 해결에 도움이 되는 일 본의 법제도나 변호사회 등의 관계기관을 무료로 소개합니다(통화료는 본 인부담) 수입 등의 요건에 해당 되는 경우는 무료법률상 담을 이용하실 수 있습 니다.	0570-078312 (IP 전화 050-3383-5375 로 전화주십시오) https://www.houterasu.or.jp/chihoujimusyo/saitama/index.html	(전화)일본어만 (방문: 예약 필 요) 요건에 해당되 는 분을 위한 무료법률상담 상담자의 언어 에 맞추어 통역 을 확보합니다.	예약접수: 월~금요일 ※평일만 상담일 매월 제 2·4 수요일 ※평일만 ※공휴일 및 연말연시 외	9:00~ 17:00 13:00~16:20
호우테라스·다언어 정 보제공 서비스 ※외국어 대응이 필요한 분도 통역을 통해서 호 우테라스에서 정보를 제 공받거나 상담예약을 할 수 있습니다. (통화료는 본인부담).	0570-078377	(전화) 중국어, 영어, 스페인어, 포르 투갈어, 한국어 베트남어 타갈로그어 네팔어 태국어	전화접수: 월~금요일 ※평일만	9:00~17:00
변호사 법인 도쿄 퍼블 릭 법률사무소	03-5979-2800 https://t-pblo.jp/fis/s/	일본어, 영어, 중국어 그 외의 언어에 대해서는 상담 자의 언어에 따 라 통역하시는 분을 준비하겠 습니다.	월~금요일	9:30~17:00
(공재)해외일본계협회 일본계 상담센터	045-211-1788 http://www.jadesas.or.jp/consulta/index.html	일본어, 포르투갈어, 스페인어	월~금요일	14:00~17:30

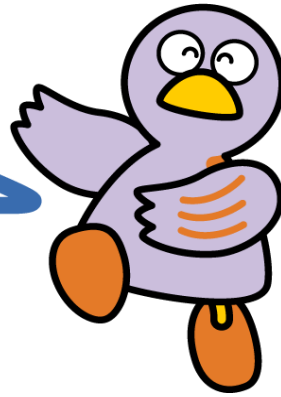
사이타마현 생활가이드

명칭	전화번호	언어	상담일	시간
<p>사이타마현 경찰본부 경찰종합상담센터</p> <p>각종상담, 경찰활동에 의견··요망 등을 접수 합니다.</p>	<p>#9110 (다이얼 회선 및 일부 IP 전화불가) 또는 048-822-9110</p> <p>사이타마현 경찰 홈페이지 https://www.police. pref.saitama.lg.jp</p>	일본어	상시가능	<p>24 시간대응 ※ 평일 17:15 이후 및 토· 일·공휴일, 연말연시에는 사이타마현 경찰본부 중 합 당직에서 자동전송하여 대응합니다.</p>
<p>사이타마현경찰 범죄피 해자 지원실 (사이타마시 미나미구 누마카게 1-10-1 라무자 타와 3 층)</p>	<p>①0120-381-858 사건, 사고를 당한 분이나 가족분의 상담을 받습니다. 사이타마현 경찰 홈페이지 https://www.police. pref.saitama.lg.jp</p>	일본어	월~ 금요일 (공휴일, 연말 연시 제외)	8:30~ 17:15
	<p>②# 8103 (성범죄상담다이얼 (하트상)또는 0120-83-8103 성범죄의 피해를 당한 분이나 가족 의 상담을 받습니 다.</p>		상시가능	<p>24 시간대응 ※평일 17:15 이후 및 토, 일,공휴일, 연 말연시에는 사이타마현 경찰본부종합 당직에 자동 전송이 되어 대응합니다.</p>
<p>사이타마현경찰 청소년 서포트 센터 (사이타마시 미나미구 누마카게 1-10-1 라무자 타와 3 층)</p> <p>청소년이나 보호자 등 으로부터 비행, 이지메 (학교폭력), 범죄피해 등 청소년문제에 관한 심리 면의 상담을 받고 있습 니다.</p>	<p>048-865-4152 (보호자 등 전용) 048-861-1152 (청소년 전용(영텔 레폰코너))</p> <p>사이타마현경찰 홈페이지 https://www.police. pref.saitama.lg.jp</p>	일본어	월~ 금요일 (공휴일, 연말 연시 제외)	8:30~ 17:15

사이타마현 생활가이드

명칭	전화번호	언어	상담일	시간
사이타마현 경찰본부 철도경찰대 열차내등 철도시설 내 성추행 피해 상담을 접 수 받고 있습니다.	048-641-0599	일본어	상시 가능	24 시간 대응 ※여성경찰관 이 대응하 지 못할 경 우도 있습 니다.
사이타마 지방법무국 ①외국어 인터넷 인권 상담 다이얼 ②외국어 인터넷 인권상 담접수 창구	①0570-090911 ② https://www.moj.go.jp/JINKEN/jinken21.html	①②중국어, 한국어, 영어, 필리핀어, 포르투갈어, 베트남어, 네팔어, 스페인어, 인도네시아어, 태국어	①월~금요일 (공휴일, 연 말연시 제외)	①9:00~ 17:00
사이타마현 배우자 폭력 상담 지원센터 (남녀공동참여 추진센터) ※ 배우자나 애인 등으 로부터의 폭력에 대한 상담	048-600-3800	일본어	월~토요일 ※공휴일·제 3 목요일·연말 연시 제외	10:00~20:30
사이타마현 배우자 폭력 상담 지원센터 (부인상담센터) ※ 배우자나 애인 등으 로부터의 폭력에 대한 상담	048-863-6060	일본어	월~토요일 일·공휴일 ※연말연시는 제외	9:30~20:30 9:30~17:00
(공재)아시아복지교육 재단 난민사업본부	인도차이나난민, 조약난민 0120-090-091 난민인정신청자 0120-925-357	일본어, 영어, 프랑스어, 베트남어, 미얀마어 ※다른 언어는 사전에 문의	월~금요일	9:30~17:00
재일본대한민국민단 사이타마현 지방본부 사이타마한국회관 ※재일한국인의 상담· 한국문화의 소개 한국어강좌의 개최	048-831-3959	일본어,한국어	월~금요일	9:30~17:00

제 13 장
시(구)청 · 지방관청
일람



사이타마현의 마스코트 코바톤

사이타마현 내 지방관청 홈페이지 링크집(사이타마현 홈페이지)

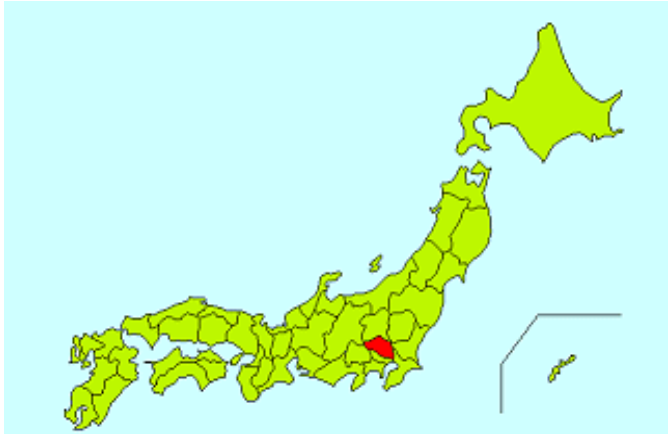
URL <https://www.pref.saitama.lg.jp/a0301/wwwlink.html#sityouso>

지방관청명 (알파벳순)	전화	소재지	외국인 주민수
1 아게오시	048-775-5111	혼마치 3-1-1	4,146
2 아사카시	048-463-1111	혼마치 1-1-1	4,066
3 지치부시	0494-22-2211	구마기마치 8-15	614
4 후지미시	049-251-2711	오아자쓰루마 1800-1	2,766
5 후지미노시	049-261-2611	후쿠오카 1-1-1	3,026
6 후카야시	048-571-1211	나카마치 11-1	3,275
7 교다시	048-556-1111	혼마루 2-5	1,758
8 한노시	042-973-2111	오아자나미야나기 1-1	1,109
9 하뉴시	048-561-1121	히가시 6-15	1,856
10 하수다시	048-768-3111	오아자쿠로하마2799-1	685
11 하토야마마치	049-296-1211	오아자마메도 184-16	141
12 히다카시	042-989-2111	오아자미나미히라사와1020	863
13 히가시치치부무라	0493-82-1221	오아자미도 634	11
14 히가시마츠야마시	0493-23-2221	마쓰바마치 1-1-58	2,699
15 혼조시	0495-25-1111	혼조 3-5-3	2,685
16 이나마치	048-721-2111	주오4-355	510
17 이루마시	04-2964-1111	도요오카 1-16-1	2,303
18 가미카와마치	0495-77-2111	오아자우에다케 909	460
19 가미사토마치	0495-35-1221	오아자시치혼기 5518	1,180
20 가스카베시	048-736-1111	주오 6-2	4,543
21 가와고에시	049-224-8811	모토마치 1-3-1	8,969
22 가와구치시	048-258-1110	아오키 2-1-1	38,565
23 가와지마마치	049-297-1811	오아자시모야츠바야시870-1	379
24 가조시	0480-62-1111	미츠마타2-1-1	2,609
25 기타모토시	048-591-1111	혼마치 1-111	641
26 고시가야시	048-964-2111	고시가야 4-2-1	7,222
27 고노스시	048-541-1321	주오 1-1	1,867
28 구키시	0480-22-1111	시모하야미 85-3	3,293
29 구마가야시	048-524-1111	미야마치 2-47-1	3,736
30 마쓰부시마치	048-991-2711	오아자마츠부시 2424	427

시정촌명 (알파벳순)	전화	시청·정촌사무소 소재지	외국인 주민수
31 미나노마치	0494-62-1230	오아자미나노 1420-1	85
32 미사토시	048-953-1111	하나와다 648-1	5,106
33 미사토마치	0495-76-1111	오아자키베 323-1	176
34 미야시로마치	0480-34-1111	가사하라 1-4-1	448
35 미요시마치	049-258-0019	오아자후지쿠보 1100-1	833
36 모로야마마치	049-295-2112	주오 2-1	620
37 나가토로마치	0494-66-3111	오아자혼노가미 1035-1	29
38 나메가와마치	0493-56-2211	오아자후쿠다 750-1	570
39 니이자시	048-477-1111	노비도메 1-1-1	3,737
40 오가노마치	0494-75-1221	오가노 89	120
41 오가와마치	0493-72-1221	오아자오츠카 55	309
42 오고세마치	049-292-3121	오아자오고세 900-2	147
43 오케가와시	048-786-3211	이즈미1-3-28	932
44 란잔마치	0493-62-2150	오아자스기야마 1030-1	540
45 사이타마시	048-829-1111	우라와구 도키와 6-4-4	27,033
46 사카토시	049-283-1331	치요다 1-1-1	2,825
47 삿테시	0480-43-1111	히가시 4-6-8	1,151
48 사야마시	04-2953-1111	이루마가와 1-23-5	2,799
49 시키시	048-473-1111	나카무네오카 1-1-1	1,942
50 시라오카시	0480-92-1111	센다노 432	698
51 소카시	048-922-0151	다카사고 1-1-1	8,159
52 스키토마치	0480-33-1111	세이지 2-9-29	609
53 도다시	048-441-1800	가미토다 1-18-1	7,463
54 도키가와마치	0493-65-1521	오아자타마가와 2490	185
55 도쿄로자와시	04-2998-1111	나미키 1-1-1	6,175
56 쓰루가시마시	049-271-1111	오아자미쓰기 16-1	1,631
57 와코시	048-464-1111	히로사와 1-5	2,352
58 와라비시	048-432-3200	주오 5-14-15	7,607
59 야시오시	048-996-2111	주오 1-2-1	3,778
60 요코제마치	0494-25-0111	오아자요코제 4545	89
61 요리이마치	048-581-2121	오아자요리이 1180-1	579
62 요시카와시	048-982-5111	키요미노1-1	1,807
63 요시미마치	0493-54-1511	오아자시모호소야 411	172
합계			197,110

〈주〉 시정촌별 외국인 주민수는 법무성 재류외국인 통계에 의함(2021년 12월말시점통계)

제 14 장 사이타마현 소개



- 1 지방관청 소재지(지도)
- 2 상징
- 3 자매우호도시

1 시정촌 소재지(지도)



면 적	3,797.75 평방킬로미터(국토지리원 「전국도도부현 시구정촌별면적조사」 2022년 7월 1일 현재)
시정촌수	시(市): 40、 정(町): 22、 촌(村): 1
인 구	7,336,778 명(2022년 11월 1일 현재 추계 인구)
외국인주민수	197,110 명(2021년 12월 말일 현재, 법무성조사)
연간평균기온	16.2°C(2020년 사이타마시 기상청 HP)

※ 기타 자료 「색깔있는 고장 통계정보관」 (사이타마현의 통계 포털 사이트)

<https://www.pref.saitama.lg.jp/theme/tokei/>

※ 사이타마현 소개(사이타마현 현민광청과 홈페이지)

<http://www.pref.saitama.lg.jp/a0301/saitama-profile/index.html>

2 상징

(1) 애칭

사이타마현의 애칭은 「사이노쿠니(색깔있는 고장)」입니다.

사계절 철마다 변화하는 풍부한 자연에 둘러싸여, 산업과 문화, 학술 등 다양한 분야에서 발전하는 사이타마현의 다채로운 모습과 아름다움을 표현하며, 커다란 발전의 가능성을 상징하는 말로 선택되었습니다.

(2) 로고

사이타마현의 로고는 16 개의 곡옥을 원형으로 배열한 형태입니다. 곡옥은 고대인들이 장식품 등으로 소중히 여겼던 것입니다. 곡옥을 원형으로 배치한 디자인은 「태양」, 「발전」, 「정열」, 「힘」을 표현합니다.



(3) 상징

자연이 풍부한 사이타마현은 가까이에서 볼 수 있는 친근한 새, 나무, 꽃, 나비, 물고기를 현의 상징으로 지정하고 있습니다.

현민의 새 「염주비둘기」	현의 나무 「느티나무」	현의 꽃 「앵초」	현의 나비 「작은녹색 부전나비」	현의 물고기 「무사시토미요 (가시고기과)」
				

(4) 사이타마현의 마스코트 "코바톤" · "사이타마찌"

"코바톤"은 현민의 새 시라코바톤(염주비둘기)를 모티브로 탄생했습니다.

2005년(평성 17년)[현의 마스코트]로 임명되었습니다. 사랑스러운 표정으로 주목을 받으며 영화출연, 스페이스셔틀탑승, 소혹성으로 명명되는 등, 그 활약의 폭이 넓어지고 있습니다. 현의 마스코트로서 또한 [유루타마 응원단]의 단장으로서 여러지역을 분주히 돌아다니며 사이타마현을 PR 하고 있습니다.

"사이타마찌"는 2014년(평성 26년)11월 14일(현민의 날)에 탄생한 마스코트. [동그란 눈]과 [배에 포터]가 트레이드 마크. 코바톤과 함께 사이타마현을 온힘을 다해 PR 하고 있습니다.



코바톤 사이타마찌

사이타마현 마스코트 "코바톤" 과 "사이타마찌"(사이타마현 현민광청과 홈페이지)

<http://www.pref.saitama.lg.jp/theme/mascot/index.html>

3 자매우호도시

사이타마현은 현재 5개의 주 및 성과 자매·우호제휴를 맺고, 다양한 교류를 펼치고 있습니다.

·사이타마현의 자매우호주성(사이타마현 국제과 홈페이지)

<http://www.pref.saitama.lg.jp/a0306/kouryukyoryoku/shimaiyuko.html>

멕시코주 (멕시코합중국)	산시성 (중국)	퀸즐랜드주 (오스트레일리아)	오하이오주 (미국)	브란덴부르크주 (독일연방공화국)

일러스트는 자매우호도시의 특색을 살린 '코바톤'입니다.