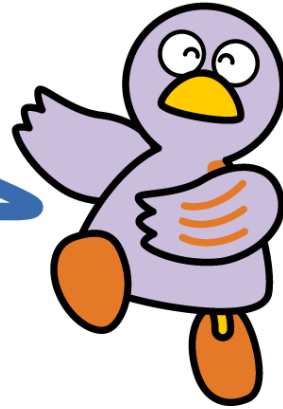


Chương 5
Mang thai • Sinh con •
Nuôi con • Gia đình



Hình ảnh biểu trưng của tỉnh Saitama Kobaton

- 1 **Trung tâm bảo vệ sức khỏe**
- 2 **Quản lý sức khỏe về Mang thai • Sinh con • Nuôi con • Trẻ em**
- 3 **Tiêm vaccin chủng ngừa**
- 4 **Trường mẫu giáo công • Nhà trẻ tư nhân có chứng nhận**
- 5 **Viện trẻ em (trẻ khoảng 1 tuổi) • Cơ sở bảo trợ trẻ em • Cơ sở hỗ trợ sinh sản/đời sống bà mẹ và trẻ em**
- 6 **Trợ giúp phí y tế trẻ nhỏ**
- 7 **Trợ cấp nhi đồng**
- 8 **Hỗ trợ trẻ em và gia đình**
- 9 **Văn phòng tư vấn trẻ em**
- 10 **Cơ sở hỗ trợ nuôi trẻ trong vùng**
- 11 **Trung tâm hỗ trợ gia đình**
- 12 **Hội quán trẻ em • Trung tâm trẻ em**

1 Trung tâm bảo vệ sức khỏe

Trung tâm bảo vệ sức khỏe có ở các khu vực trong tỉnh thực hiện tư vấn và kiểm tra chủ yếu các mục dưới đây.

- Tư vấn về bệnh nan y, lao phổi, bệnh truyền nhiễm, thần kinh.
- Xét nghiệm bệnh truyền nhiễm tình dục như AIDS, Viêm gan siêu vi
- Tư vấn về an toàn y tế
- Tư vấn về động vật chằng hạn như chó
- Tư vấn về chất gây nghiện, ma túy
- Tư vấn và xét nghiệm về thực phẩm và nước uống



Nơi tiếp nhận tư vấn • giải đáp

【Trung tâm bảo vệ sức khỏe của tỉnh thiết lập】

Tên trung tâm	Số điện thoại	Phường, quận, thị xã	Thời gian tiếp nhận
Trung tâm bảo vệ sức khỏe Nanbu	048-262-6111	Warabi shi, Toda shi	Thứ 2 ~Thứ 6 8:30 ~ 17:15 (Trừ ngày lễ và lịch nghỉ tết)
Trung tâm bảo vệ sức khỏe Asaka	048-461-0468	Asaka shi, Shiki shi, Wako shi, Niiza shi, Fujimi shi, Fujimino shi, Miyoshi machi	
Trung tâm bảo vệ sức khỏe Kasuga	048-737-2133	Kasukabe shi, Matsubushi machi	
Trung tâm bảo vệ sức khỏe Soka	048-925-1551	Soka shi, Yashio shi, Misato shi, Yoshikawa shi	
Trung tâm bảo vệ sức khỏe Konosu	048-541-0249	Konosu shi, Ageo shi, Okegawa shi, Kitamoto shi, Ina machi	
Trung tâm bảo vệ sức khỏe Higashi Matsuyama	0493-22-0280	HigashiMatsuyama shi, Namegawa machi, Ranzan machi, Ogawa machi, Kawajima machi, Yoshimi machi, Tokigawa machi, HigashiChichibu mura.	
Trung tâm bảo vệ sức khỏe Sakado	049-283-7815	Sakado shi, Tsurugashima shi, Moroyama machi, Ogose machi, Hatoyama machi	
Trung tâm bảo vệ sức khỏe Sayama	04-2954-6212	Tokorozawa shi, Honno shi, Sayama shi, Iruma shi, Hidaka shi	
Trung tâm bảo vệ sức khỏe Kazo	0480-61-1216	Gyoda shi, Kazo shi, Hanyu shi	
Trung tâm bảo vệ sức khỏe Satte	0480-42-1101	Kuki shi, Hasuda shi, Satte shi, Shiraoka shi, Miyashiro machi, Sugito machi	
Trung tâm bảo vệ sức khỏe Kumaya	048-523-2811	Kumaya shi, Fukaya shi, Yorii machi	
Trung tâm bảo vệ sức khỏe Honjou	0495-22-6481	Honjou shi, Misato machi, Kamigawa machi, Kamisato machi	
Trung tâm bảo vệ sức khỏe Chichibu	0494-22-3824	Chichibu shi, Yokoze machi, Minano machi, Nagatoro machi, Ogano machi	

【Trung tâm bảo vệ sức khỏe của thị xã thiết lập】

Trung tâm bảo vệ sức khỏe Saitamashi	048-840-2205	Saitama shi	Thứ 2 ~Thứ 6 8:30 ~ 17:15 (Trừ ngày lễ và lịch nghỉ tết))
Trung tâm bảo vệ sức khỏe Kawagoe shi	049-227-5101	Kawagoe shi	
Trung tâm bảo vệ sức khỏe Koshigaya shi	048-973-7530	Koshigaya shi	
Trung tâm bảo vệ sức khỏe Kawaguchi shi	048-266-5557	Kawaguchi shi	

2 Quản lý sức khỏe về Mang thai • Sinh con • Nuôi con • Trẻ em

(1) Thủ tục báo mang thai, sổ tay quản lý sức khỏe mẹ và bé

Khi được chẩn đoán mang thai, hãy nhanh chóng làm thủ tục báo mang thai tại Ủy ban phường, quận, thị xã. Sẽ được cấp “sổ tay quản lý sức khỏe mẹ và bé” (bản tiếng Nhật) cùng với vé hỗ trợ chi phí khám sức khỏe thai nhi. “Sổ tay quản lý sức khỏe mẹ và bé” dùng để ghi lại tình trạng sức khỏe của mẹ và thai nhi, tình trạng sức khỏe của em bé sau sinh, theo dõi việc tiêm chủng vaccin, xét nghiệm sức khỏe các loại, cần thiết ngay cả khi sinh. Người có phiếu cư trú dân sẽ được cấp mà không liên quan đến tư cách lưu trú.

(2) Sổ tay quản lý sức khỏe mẹ và bé bản tiếng nước ngoài

Có sổ tay quản lý sức khỏe mẹ và bé bằng Tiếng Anh, tiếng Trung, tiếng Tây Ban Nha, tiếng Bồ Đào Nha, tiếng Triều Tiên, tiếng Thái, Tiếng Indonesia, tiếng Philippin, tiếng Việt (tất cả đều có tiếng Nhật)

Có thể mua trên mạng internet (Hon no rakuiku manten do)

Thông tin cụ thể vui lòng liên lạc Hon no rakuiku manten do

Tiếp nhận tư vấn • giải đáp

Tên	Nơi giải đáp	Thời gian tiếp nhận (điện thoại)
Hon no rakuiku manten do	http://www.ecur.co.jp/ Số điện thoại : 03-4334-1163	Thứ 2 ~Thứ 6 (Trừ ngày lễ và lịch nghỉ tết) 9:30~12:00 13:00~17:00

(3) Hỗ trợ với sản phụ

- ① Khám sức khỏe mang thai : Có hỗ trợ phí khám sức khỏe thai phụ để quản lý sức khỏe mẹ và thai nhi.
- ② Lớp học phụ sản dành cho mẹ: Được mở ra dành cho sản phụ sinh con lần đầu nhằm mục đích quản lý sức khỏe trong quá trình mang thai, chuẩn bị sinh nở, chăm sóc trẻ sơ sinh.
- ③ Chỉ đạo đến thăm trẻ sơ sinh: Nhân viên chăm sóc sức khỏe hoặc hộ lý, sẽ đến thăm các gia đình có trẻ sơ sinh (dưới 28 ngày tuổi) được xác định cần thiết để chăm sóc trẻ, chỉ dẫn và cho lời khuyên đối với cha mẹ - người giám hộ của trẻ.
- ④ Công tác thăm hỏi toàn bộ các gia đình có trẻ sơ sinh : Cán bộ chăm sóc sức khỏe sẽ thăm hỏi tất cả các hộ gia đình có trẻ sơ sinh khoảng trước 4 tháng sau sinh, hỏi những lo lắng, thắc mắc, và cung cấp thông tin cần thiết liên quan tới chăm sóc trẻ.
- ⑤ Chi cấp tiền sinh con một lần: Chi trả tiền sinh con một lần đối với người tham gia bảo hiểm sức khỏe quốc dân dựa theo hồ sơ nộp. Thông tin cụ thể, vui lòng liên lạc Ban bảo hiểm sức khỏe quốc dân phường, quận, thị xã hoặc nghiệp đoàn bảo hiểm sức khỏe quốc dân mà mình tham gia.

Ngoài ra, người tham gia bảo hiểm sức khỏe (hoặc gia đình của người đó) theo công ty có

thể nhận được trợ cấp phí sinh con 1 lần, trợ cấp sinh sản. Thông tin chi tiết vui lòng liên hệ nơi làm việc.

Thông tin chi tiết từ ①~④ vui lòng liên hệ ban phụ trách chăm sóc sức khoẻ mẹ và bé của phường, quận, thị xã, hoặc trung tâm bảo vệ sức khoẻ phường, quận, thị xã.

(4) Khoá học chăm sóc trẻ

Hộ lý sẽ tập huấn về cách chăm sóc trẻ. Thông tin chi tiết, vui lòng liên hệ ban phụ trách chăm sóc sức khoẻ mẹ và bé của phường, quận, thị xã, hoặc trung tâm bảo vệ sức khoẻ phường, quận, thị xã.

(5) Kiểm tra sức khoẻ trẻ và sức khoẻ răng miệng

Tùy mỗi phường, quận, thị xã mà khác nhau, tuy nhiên trẻ nhỏ 3~4 tháng tuổi, trẻ 1 tuổi rưỡi, và 3 tuổi là đối tượng được thăm khám miễn phí. Nhớ mang theo sổ tay chăm sóc sức khoẻ mẹ và bé. Thông tin chi tiết, vui lòng liên hệ ban phụ trách chăm sóc sức khoẻ mẹ và bé của phường, quận, thị xã, hoặc trung tâm bảo vệ sức khoẻ phường, quận, thị xã.

(6) Hỗ trợ chi phí điều trị vô sinh

Hỗ trợ một phần chi phí điều trị dựa vào các điều kiện cần thiết theo quy định cho vợ chồng là cư trú dân trong tỉnh, đã thực hiện thụ tinh trong ống nghiệm • tiêm tinh trùng vào bào tương noãn trứng ICSI. Thông tin chi tiết vui lòng liên hệ Trung tâm bảo vệ sức khoẻ nơi mình sống.

(7) Kiểm tra rối loạn chuyển hoá di truyền

Tỉnh saitama sẽ tiến hành xét nghiệm với đối tượng là những em bé vừa được sinh ra, nhằm phát hiện sớm bệnh rối loạn chuyển hoá di truyền để tiến hành điều trị. Có khả năng xét nghiệm, kiểm tra 20 loại bệnh. Đây là những căn bệnh hiếm, nhưng nếu phát hiện trễ, không được chữa trị thì sự hình thành và phát triển thể chất, tinh thần có thể bị chậm trễ. Ngược lại, nếu phát hiện bệnh sớm, tiến hành điều trị kịp thời thì có thể phòng ngừa được nhiều triệu chứng của các bệnh này. Hiện nay, hầu hết các bé đều thực hiện xét nghiệm. Thông tin chi tiết vui lòng liên hệ Ban sức khoẻ tuổi thọ bộ phận bảo vệ sức khoẻ y tế tỉnh Saitama.

(8) Hỗ trợ chi phí xét nghiệm vô sinh

Tùy vào các phường, quận, thị xã mà khác nhau, nhưng tỉnh Saitama sẽ hỗ trợ chi phí xét nghiệm cho các cặp vợ chồng trên pháp luật và là cư trú dân trong tỉnh đã làm xét nghiệm vô sinh. Thông tin chi tiết, vui lòng liên hệ ban phụ trách chăm sóc sức khoẻ mẹ và bé của phường, quận, thị xã, hoặc trung tâm bảo vệ sức khoẻ phường,

(9) Hỗ trợ chi phí xét nghiệm vô sinh thứ phát

Tuỳ vào các phường, quận, thị xã mà khác nhau, nhưng tỉnh Saitama sẽ hỗ trợ chi phí xét nghiệm cho các cặp vợ chồng trên pháp luật và là cư trú dân trong tỉnh đã làm xét nghiệm vô sinh thứ phát. Thông tin chi tiết, vui lòng liên hệ ban phụ trách chăm sóc sức khoẻ mẹ và bé của phường, quận, thị xã, hoặc trung tâm bảo vệ sức khoẻ phường,

3 Tiêm vaccin chủng ngừa

Thực hiện tiêm Vaccin để tạo ra các kháng thể trong cơ thể ngăn ngừa các bệnh truyền nhiễm, chống lại bệnh tật, phòng ngừa sự lây lan bệnh tật. Nếu thuộc đối tượng trong các trường hợp từ ①~③, theo nguyên tắc sẽ được tiêm ngừa vaccin miễn phí đối với các loại vaccin có trong bảng bên dưới (ngoài đối tượng này sẽ tính phí).

- ① Những trẻ muốn tiêm ngừa chứng minh được việc đang sinh sống ở trong khu vực phường, quận, thị xã dựa vào phiếu trú dân và thông báo của Cục xuất nhập cảnh
- ② Khi tiêm ngừa tại trung tâm bảo vệ sức khoẻ và cơ quan y tế chỉ định trong thời gian quy định của phường, quận, thị xã.
- ③ Những trẻ muốn tiêm ngừa có tình trạng sức khoẻ tốt có thể tiêm ngừa.

Thời gian tiêm chủng và số tiền tự thanh toán tuỳ theo phường, quận, thị xã sẽ khác nhau, do đó vui lòng xác nhận lại với ủy ban phường, quận, thị xã hoặc trung tâm bảo vệ sức khoẻ phường, quận, thị xã. Người có sổ tay chăm sóc sức khoẻ mẹ và bé, vui lòng mang theo khi đi tiêm chủng.

Các loại vaccin chủng ngừa * 1	Đối tượng tiêm chủng			Số lần	Khoảng cách
	Giai đoạn 1	Tiêm mũi đầu	Sau sinh 3 tháng đến dưới 90 tháng		
Vaccin tổng hợp 4 loại (bạch hầu, ho gà, uốn ván, bại liệt)	§	Tiêm mũi đầu	Sau sinh 3 tháng đến dưới 90 tháng	3 lần	Trên 20 ngày
		tiêm nhắc lại	Sau sinh 3 tháng đến dưới 90 tháng	1 lần	Trên 6 tháng, sau khi kết thúc tiêm mũi đầu (3 lần) của giai đoạn 1
Vaccin tổng	Giai	Tiêm	Sau sinh 3 tháng đến dưới	2 lần	Trên 20 ngày

Hướng dẫn đời sống người nước ngoài tỉnh Saitama

Các loại vacxin chủng ngừa * 1	Đối tượng tiêm chủng			Số lần	Khoảng cách
	đoạn 1	mũi đầu	90 tháng		
hợp 2 loại (bạch hầu, uốn ván)	đoạn 1	Tiêm nhắc lại	Sau sinh 3 tháng đến dưới 90 tháng	1 lần	Trên 6 tháng, sau khi kết thúc tiêm mũi đầu (2 lần) của giai đoạn 1
		Giai đoạn 2	Từ 11 tuổi – 13 tuổi		
	Bại liệt	Giai đoạn 1	Tiêm mũi đầu	Sau sinh 3 tháng đến dưới 90 tháng	3 lần
		Tiêm nhắc lại	Sau sinh 3 tháng đến dưới 90 tháng	1 lần	Trên 6 tháng, sau khi kết thúc tiêm mũi đầu (3 lần) của giai đoạn 1
* 2 Bệnh sởi, Rubella	Giai đoạn 1		Sau sinh 12 tháng đến dưới 24 tháng	1 lần	
	Giai đoạn 2		Từ 5 tuổi – 7 tuổi ,trong năm cuối cùng của mẫu giáo/nhà trẻ trước khi vào tiểu học	1 lần	
* 3 Viêm não Nhật Bản	Giai đoạn 1	Tiêm mũi đầu	Sau sinh 6 tháng đến dưới 90 tháng	2 lần	Trên 6 ngày
		Tiêm nhắc lại	Sau sinh 6 tháng đến dưới 90 tháng	1 lần	Sau khi tiêm mũi đầu giai đoạn 1 khoảng 1 năm 1
	Giai đoạn 2		9 tuổi~dưới 13 tuổi	1 lần	
BCG (Phòng bệnh lao)	Dưới 1 năm sau sinh			1 lần	

Hướng dẫn đời sống người nước ngoài tỉnh Saitama

Các loại vaccin chủng ngừa * 1	Đối tượng tiêm chủng		Số lần	Khoảng cách
Bệnh truyền nhiễm viêm phế cầu ở trẻ em	Sau sinh 2 tháng ~60 tháng	Bắt đầu sau sinh 2 tháng đến dưới 7 tháng	Mũi đầu :3 lần (Hoàn thành trước 24 tháng Mũi nhắc:1 lần	Mũi đầu : Trên 27 ngày (Tuy nhiên, nếu tiêm mũi 2 sau sinh quá 12 tháng thì không tiêm mũi 3) Mũi nhắc : Trên 60 ngày kể từ mũi thứ 3 của lần đầu (Trên 12 tháng sau sinh)
		Bắt đầu sau sinh 7 tháng đến dưới 12 tháng	Mũi đầu: 2 lần (Hoàn thành trước 24 tháng) Mũi nhắc:1 lần	Mũi đầu : Trên 27 ngày Mũi nhắc: Trên 60 ngày kể từ lần tiêm thứ 2 của mũi đầu (Sau sinh 12 tháng trở đi) (
		Bắt đầu sau sinh 12 tháng đến dưới 24 tháng	2 lần	Trên 60 ngày
		Bắt đầu sau sinh 24 tháng đến dưới 60 tháng	1 lần	
Bệnh viêm phổi và viêm màng não mủ	Sau sinh 2 tháng đến dưới 60 tháng	Bắt đầu sau sinh 2 tháng đến dưới 7 tháng	Mũi đầu: 3 lần Mũi nhắc lại:1 lần	Mũi đầu: Trong khoảng trên 27 ngày (trường hợp bác sĩ cho phép thì 20 ngày) cho đến trước 12 tháng sau sinh
		Bắt đầu sau sinh 7 tháng đến dưới 12 tháng	Mũi đầu: 2 lần Mũi nhắc lại: 1 lần	Mũi nhắc lại: Trên 7 tháng sau khi kết thúc mũi tiêm lần đầu
		Bắt đầu sau sinh 12 tháng đến dưới 60 tháng	1 lần	

Hướng dẫn đời sống người nước ngoài tỉnh Saitama

Các loại vaccin chủng ngừa * 1	Đối tượng tiêm chủng		Số lần	Khoảng cách
* 4 Phòng ung thư cổ tử cung (HPV)	Nữ giới độ tuổi tương đương từ lớp 6 đến lớp 10	Phòng 2 tuýp HPV (16 và 18) (Vắc xin Cervarix)	3 lần	Mũi 2 là 1 tháng sau mũi đầu tiên; mũi 3 là trên 5 tháng sau mũi đầu tiên hay trên 2 tháng rưỡi sau khi tiêm mũi thứ 2
		Phòng 4 tuýp HPV đó là 6, 11, 16 và 18; (Vắc xin Gardasil)		Mũi 2 là 1 tháng sau mũi đầu tiên; mũi 3 trên 3 tháng rưỡi sau khi tiêm mũi thứ 2
* 5 Thuỷ đậu	Lần 1	Bắt đầu sau sinh 12 tháng đến dưới 36 tháng	1 lần	
	Lần 2	Sau sinh 12 tháng đến dưới 36 tháng (Trên 3 tháng sau mũi đầu tiên)	1 lần	
* 6 Viêm gan B	Dưới 1 năm sau sinh		3 lần	Lần 1 và lần 2 cách nhau trên 27 ngày, lần 3 cách lần 1 trên 139 ngày.

§ Nếu phát hiện bị mắc bệnh ho gà thì vẫn có thể tiêm vaccin tổng hợp 4 loại và vaccin tổng hợp 2 loại được. Nếu tiêm loại vaccin tổng hợp 2 loại thì giai đoạn đầu tiêm 2 lần. Ngoài ra, cho dù trẻ bị mắc bệnh bạch hầu, uốn ván, và bại liệt thì sử dụng vaccin tổng hợp 4 loại, hoặc vaccin tổng hợp 2 loại cũng không sao cả.

* 1 Từ ngày 1/11/2019 trở thành vaccin định kỳ theo luật tiêm chủng vaccin phòng ngừa.

* 2 Trên nguyên tắc sẽ tiêm vaccin tổng hợp ngừa bệnh sởi, rubella. Tuy nhiên, người đã bị mắc bệnh sởi, rubella và người có nguyện vọng tiêm phòng vaccin riêng từng loại (vaccin sởi, vaccin rubella có thể lựa chọn tiêm vaccin tổng hợp sởi, rubella, hoặc vaccin riêng từng loại).

* 3 Đối tượng tiêm chủng định kỳ viêm não Nhật Bản đối với những người được sinh trong khoảng từ ngày 2/7/1995 đến ngày 1/4/2007 là người dưới 20 tuổi.

Hướng dẫn đời sống người nước ngoài tỉnh Saitama

* 4 Từ ngày 14/6/2013, thực tế hiện tại không tích cực khuyến khích. Nhưng nếu có nguyện vọng vẫn có thể tiêm phòng như vacxin định kỳ.

* 5 Từ ngày 1/10/2014 thêm vào danh sách tiêm chủng định kỳ

* 6 Từ ngày 1/10/2016 thêm vào danh sách tiêm chủng định kỳ

Có thể tải “Tiêm phòng cho trẻ và sức khỏe của trẻ” bản tiếng nước ngoài (tiếng Anh, Trung, Hàn, Việt, Tây Ban Nha, Bồ Đào Nha, Thái, Indonesia, Philippin, Nepal) trên trang chủ của Trung tâm nghiên cứu tiêm chủng dự phòng . Có đăng tải thông tin về bệnh có thể tiêm chủng dự phòng và đối tượng tiêm chủng dự phòng

URL : <https://www.yoboseshu-rc.com/pages/8/>

Người có nhu cầu tiêm chủng các loại vacxin ngoài các loại vacxin có trong bảng như vacxin ngừa cúm virus, vacxin ngừa quai bị, hãy tham khảo ý kiến bác sĩ trước khi tiêm, do đây là vacxin không bắt buộc. Sẽ bị tính phí đối với việc tiêm vacxin không bắt buộc

4 Trường mẫu giáo công • Nhà trẻ tư nhân có chứng nhận

Trường mẫu giáo công (nhà trẻ) là cơ sở phúc lợi trẻ em nhằm trông giữ, nuôi dưỡng những trẻ có bố mẹ đi làm, bị bệnh không thể chăm sóc, trông nom vào ban ngày được. Đối tượng là những trẻ có độ tuổi từ 0 tuổi đến trước khi vào tiểu học.

Người có nguyện vọng muốn gửi con vào trường mẫu giáo công, phải đăng ký với phường, quận, thị xã, Ủy ban phường, quận, thị xã sẽ quyết định cho gửi con hay không, và cả phí gửi trẻ. Ủy ban sẽ quyết định thời gian gửi trẻ dựa trên thời gian làm việc, và điều kiện đi lại của bố mẹ trẻ.

Tuy nhiên, trẻ từ 3 tuổi đến 5 tuổi được miễn học phí trường mẫu giáo công. Phí nhà trẻ của trẻ từ 0 tuổi đến 2 tuổi sẽ được ủy ban quyết định dựa vào thu nhập của từng gia đình trẻ đó.

Thông tin chi tiết về việc đăng ký nhà trẻ vui lòng liên hệ ban phụ trách bảo vệ giáo dục của phường, quận, thị xã.

Nhà trẻ tư nhân có chứng nhận là cơ sở tổng hợp có đặc trưng và chức năng của nhà trẻ và mẫu giáo mà đối tượng là những bé từ 0 tuổi đến 5 tuổi. Trẻ từ 3 tuổi đến 5 tuổi có thể được nuôi dưỡng và giáo dục cùng nhau, không liên quan đến việc cha mẹ của trẻ đó có đi làm hay không.

Phí nuôi dưỡng của nhà trẻ tư nhân có chứng nhận giống với nhà trẻ công

Thông tin chi tiết về việc đăng ký nhà trẻ tư nhân có chứng nhận, vui lòng liên hệ cơ sở đó hoặc ban phụ trách bảo vệ giáo dục của phường, quận, thị xã.

Tỉnh tổng hợp nội dung mong muốn trang bị cho trẻ đến trước khi bước vào tiểu học từ 3 điểm “sinh hoạt” “mối quan hệ với người khác” “sở thích, quan tâm” xem như (an toàn nuôi

dạy trẻ “3 điểm gieo mầm”). Bản giới thiệu dành cho gia đình ngoài tiếng Nhật ra còn có bản tiếng Nhật giản đơn và tiếng nước ngoài (tiếng Anh, Trung, Hàn-Triều, Việt, Tây Ban Nha, Bồ Đào Nha, Indonesia, Philippin). Tất cả đều được đăng tải trên trang chủ, rất có ích cho đời sống khi cần thiết.

URL: <http://www.pref.saitama.lg.jp/f2214/mebae02/mebae-panfuri-fu.html>

5 Viện trẻ sơ sinh • Cơ sở nuôi dưỡng trẻ • Trung tâm hỗ trợ mẹ và bé • Cơ sở hỗ trợ sinh sản

Viện trẻ sơ sinh, cơ sở nuôi dưỡng trẻ là cơ sở cho những em bé gặp trở ngại trong việc sống tại gia đình vào ở, do cha mẹ bị bệnh hoặc gặp khó khăn về tài chính. Đối tượng là các bé có độ tuổi từ 0 tuổi đến 18 tuổi. Thông tin chi tiết vui lòng liên hệ văn phòng tư vấn trẻ em gần nhất.

Trung tâm hỗ trợ sinh hoạt mẹ và bé là trung tâm mà gia đình của mẹ và bé có thể vừa vào ở vừa được tư vấn các vấn đề khó khăn trong cuộc sống.

Cơ sở hỗ trợ sinh sản là nơi mà người mang thai không thể an tâm sinh con do khó khăn về kinh tế vào ở.

Thông tin chi tiết về Trung tâm hỗ trợ sinh hoạt mẹ và bé, Cơ sở hỗ trợ sinh sản vui lòng liên hệ văn phòng phúc lợi của thị xã và tỉnh gần nhất.

6 Hỗ trợ phí y tế cho trẻ em

Để nhận được sự hỗ trợ này điều kiện là có đăng ký cư trú dân (có thẻ lưu trú) và tham gia bảo hiểm y tế.

(1) Trợ cấp nuôi dưỡng trẻ sinh non

Đối với những trẻ được sinh tại cơ quan y tế chỉ định, có thể trọng sau sinh dưới 2000gr, hoặc sinh ra khi cơ thể chưa phát triển hoàn chỉnh, thì phường, quận, thị xã sẽ chi trả 1 phần hoặc toàn bộ chi phí khám, điều trị phải trả sau khi trừ bảo hiểm, tùy theo mức thu nhập của gia đình đó. Trường hợp cần thiết sẽ nhận được trợ cấp cho tới 1 tuổi.

Thông tin chi tiết vui lòng liên hệ ban phụ trách điều trị nuôi dưỡng trẻ sinh non của phường, quận, thị xã.

(2) Chế độ hỗ trợ điều trị

Khi trẻ bị bệnh phải gặp bác sĩ, thì phường, quận, thị xã sẽ dựa theo hồ sơ để hỗ trợ phần chi phí phải thanh toán sau khi trừ bảo hiểm khám chữa bệnh của trẻ. Độ tuổi được hỗ trợ sẽ khác nhau tùy vào phường, quận huyện.

Thông tin chi tiết vui lòng liên hệ ban phụ trách phúc lợi trẻ em của phường, quận, thị xã.

(3) Điều trị hỗ trợ tự lập

Đối với trẻ dưới 18 tuổi bị khuyết tật đang điều trị ở cơ quan y tế chỉ định, dựa vào điều trị có hi vọng phục hồi khuyết tật đó, thì phường, quận, thị xã sẽ chi trả 1 phần hoặc toàn bộ chi phí khám, điều trị phải trả sau khi trừ bảo hiểm tùy theo mức thu nhập của gia đình đó.

Thông tin chi tiết vui lòng liên hệ ban phụ trách y tế đào tạo của phường, quận, thị xã.

(4) Hỗ trợ phí điều trị bệnh đặc biệt mãn tính ở trẻ

Đối với trẻ dưới 18 tuổi bị mắc các bệnh đặc biệt (U ác tính, thận mãn tính, rối loạn chuyển hoá bẩm sinh...), đang điều trị ở cơ quan y tế chỉ định, sẽ được tỉnh chi trả 1 phần hoặc toàn bộ chi phí khám, điều trị phải trả sau khi trừ bảo hiểm.

Thông tin chi tiết vui lòng liên hệ Trung tâm bảo vệ sức khỏe đóng tại nơi mình ở.

7 Trợ cấp trẻ em

Người đang nuôi dạy trẻ từ 0 tuổi đến 15 tuổi (tính đến ngày 31/3 đầu tiên sau ngày đủ 15 tuổi) có thể yêu cầu thanh toán, nhưng với điều kiện cả mẹ và con đều phải có địa chỉ cư trú ở Nhật (trừ trường hợp đi du học). Thông tin chi tiết vui lòng liên hệ Ban phụ trách phúc lợi trẻ em của phường, quận, thị xã.

8 Hỗ trợ trẻ em và gia đình

(1) Trợ cấp trẻ phụ thuộc

Đối tượng là người nuôi trẻ có độ tuổi tính đến ngày 31/3 đầu tiên sau ngày đủ 18 tuổi trong gia đình không có cha, hoặc mẹ, hoặc gia đình có mẹ hoặc cha là người có khuyết tật. Trong trường hợp này sẽ bị hạn chế thu nhập. Thông tin chi tiết vui lòng liên hệ Ban phụ trách phúc lợi trẻ em của phường, quận, thị xã.

(2) Trợ cấp trẻ phụ thuộc đặc biệt

Đối tượng là người nuôi trẻ dưới 20 tuổi có một phần khuyết tật thân thể hoặc thần kinh. Trong trường hợp này sẽ bị hạn chế thu nhập. Thông tin chi tiết vui lòng liên hệ Ban phụ trách phúc lợi trẻ em hoặc Ban phúc lợi người khuyết tật của phường, quận, thị xã.

(3) Cho mượn tiền phúc lợi cho bà mẹ đơn thân, bố đơn thân, goá phụ.

Cho những gia đình bố đơn thân, mẹ đơn thân, goá phụ (gia đình chỉ có mẹ và con) nuôi con dưới 20 tuổi mượn tiền như tiền học, tiền khám chữa bệnh, tiền chuyển nhà.... Thông tin chi

tiết vui lòng liên hệ Ban phụ trách phúc lợi trẻ em của phường, quận, thị xã hoặc văn phòng phúc lợi tỉnh.



Nơi tiếp nhận tư vấn • giải đáp

Tên văn phòng phúc lợi	Số điện thoại	Địa chỉ	Thời gian tiếp nhận
Văn phòng phúc lợi Tobuchuo	048-737-2359	Kasukabe shi Oonuma 1-76	Thứ 2 – thứ 6 (trừ ngày lễ, lịch nghỉ tết 8:30~17:15)
Văn phòng phúc lợi Seibu	049-283-6780	Sakado shi Ishii 2327 -1	
Văn phòng phúc lợi Hokubu	0495-22-0140	Honjo shi Maehara 1-8-12	
Văn phòng phúc lợi Chichibu	0494-22-6228	Chichibu shi Sakuragi cho 8-18	

(4) Chế độ hỗ trợ phí điều trị cho những gia đình có bố, mẹ đơn thân

Đối tượng là gia đình có bố đơn thân, mẹ đơn thân đang nuôi dạy con có độ tuổi tính đến ngày 31/3 đầu tiên sau ngày đủ 18 tuổi (nếu là trẻ bị khuyết tật 1 phần thì đến dưới 20 tuổi) . Khi bố (mẹ) hoặc con phải khám bệnh thì sẽ được phường quận, thị xã hỗ trợ chi trả 1 phần chi phí khám, điều trị phải trả sau khi trừ bảo hiểm thông qua hồ sơ. Tuy nhiên, trường hợp này sẽ bị hạn chế thu nhập. Thông tin chi tiết vui lòng liên hệ Ban phụ trách phúc lợi trẻ em của phường, quận, thị xã.

9 Văn phòng tư vấn trẻ em

Là cơ quan nhận tư vấn liên quan đến trẻ (từ 0 tuổi đến 18 tuổi), tư vấn hướng dẫn, hỗ trợ khi cần thiết.



Nơi tiếp nhận tư vấn • giải đáp

Tên văn phòng tư vấn trẻ em	Số điện thoại	Địa chỉ	Thời gian tiếp nhận
Tên văn phòng tư vấn trẻ em Chuo	048-775-4152	Ageo shi, Ageo mura 1242-1	Thứ 2 – thứ 6 (trừ ngày lễ, lịch nghỉ tết 8:30~18:15)
Tên văn phòng tư vấn trẻ em Minami	048-262-4152	Kawaguchi shi, Shibashimo 1-1-56	
Tên văn phòng tư vấn trẻ em Kawagoe	049-223-4152	Kawagoe shi, Miyamoto cho 33-1	
Tên văn phòng tư vấn trẻ em Tokorozawa	04-2992-4152	Tokorozawa shi, Namiki 1-9-2	
Tên văn phòng tư vấn trẻ em Kumaya	048-521-4152	Kumaya shi, hakoda 5-12-1	
Tên văn phòng tư vấn trẻ em Koshigaya	048-975-4152	Koshigaya shi, Onma 402-1	

Hướng dẫn đời sống người nước ngoài tỉnh Saitama

Tên văn phòng tư vấn trẻ em	Số điện thoại	Địa chỉ	Thời gian tiếp nhận
Tên văn phòng tư vấn trẻ em Soka	048-920-4152	Soka shi, Nishi cho 425-2	
Tên văn phòng tư vấn trẻ em Hokubu Saitamashi	048-711-3917	Saitama shi, Urawa ku Kamikizaki 4-4-10 Lầu 4 “Aiparetto” - Trung tâm tổng hợp gia đình trẻ em thành phố Saitama.	Thứ 2 – thứ 6 (trừ ngày lễ, lịch nghỉ tết 8:30~18:00
Tên văn phòng tư vấn trẻ em Nanbu Saitamashi	048-711-2489		

10 Cơ sở hỗ trợ nuôi trẻ trong vùng

Nơi các bà mẹ có thể dẫn trẻ từ 0 tuổi đến 2 tuổi đến chơi trò chơi, gặp gỡ các bà mẹ đang nuôi con nhỏ khác được gọi là “Khu (quảng trường) tập trung” và “Cơ sở hỗ trợ nuôi trẻ trong vùng”. Có thể đặt câu hỏi và xin tư vấn về trẻ.

Hầu như các cứ điểm này được sử dụng miễn phí, nhưng cũng có nơi yêu cầu trả một phần phí sử dụng.

Tất cả các phường, quận, thị xã trong tỉnh đều có, nên thông tin chi tiết vui lòng liên hệ Ban phụ trách hỗ trợ nuôi trẻ của phường, quận, thị xã.

11 Trung tâm hỗ trợ gia đình

Là nơi giới thiệu người có thể giúp đỡ chăm con, chẳng hạn như đưa đón trẻ đi học, đến nhà trẻ, trông giữ trẻ khi bố mẹ ra ngoài.

Cần đăng ký trước, khi cần nhờ đưa đón, hay trông giữ hộ thì sẽ mất phí sử dụng. Phí này khác nhau tùy vào phường, quận, thị xã, nhưng thông thường khoảng 700 yên/ 1 giờ.

Thông tin chi tiết vui lòng liên hệ Ban phụ trách hỗ trợ nuôi trẻ của phường, quận, thị xã.

12 Hội quán trẻ em • Trung tâm trẻ em

Là nơi cha mẹ dẫn con cái hoặc em bé có độ tuổi cách xa nhau mà chủ yếu là học sinh tiểu học tới chơi tự do. Miễn phí vé vào cổng.

Cũng có tổ chức những lớp thể dục, thủ công, hay buổi giao lưu (có khi phải đóng phí mua vật liệu).

Thông tin chi tiết vui lòng liên hệ Ban phụ trách hỗ trợ nuôi trẻ của phường, quận, thị xã.