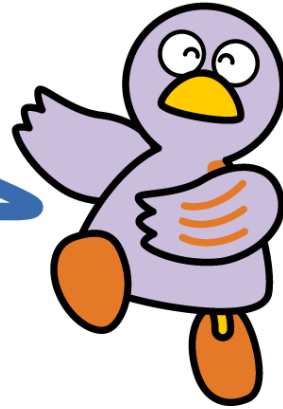


Chương 10

Giấy phép lái xe ô tô



Hình ảnh biểu trưng của tỉnh Saitama Kobaton

- 1 Chuyển đổi giấy phép lái xe nước ngoài
- 2 Gia hạn Giấy phép lái xe
- 3 Kỳ thi sát hạch cấp giấy phép lái xe
- 4 Thủ tục khi Giấy phép lái xe bị hết hạn hiệu lực
- 5 Thủ tục thay đổi địa chỉ
- 6 Mua và đăng ký xe ô tô
- 7 Bảo hiểm xe ô tô

Ở Nhật, nếu muốn lái xe ví dụ như xe ô tô thì cần phải có Giấy phép lái xe (bằng lái xe) do Nhật cấp. Để được cấp bằng lái xe, thì cần phải đậu kỳ thi sát hạch cấp giấy phép lái xe, hoặc chuyển đổi từ giấy phép lái xe nước ngoài sang giấy phép lái xe của Nhật. Ngoài ra, người sở hữu bằng lái xe (trừ khi có kèm theo bản dịch tiếng Nhật) là bằng lái xe quốc tế được cấp bởi các nước thuộc liên minh tham gia hiệp ước Geneva, hoặc của các nước được chính lệnh của Nhật quy định như (Pháp, Đức, Thụy Sĩ, Bỉ, Đài Loan, Monaco, Estonia), thì có thể lái xe ô tô theo như hạng được cấp trong giấy phép lái xe với thời hạn tương đương 1 năm, tính từ ngày đến Nhật. Tuy nhiên, thời hạn 1 năm này chỉ được tính trong thời hạn giấy phép lái xe đó còn hiệu lực.



Nơi tiếp nhận tư vấn • giải đáp

Tên cơ quan	Số điện thoại	Địa chỉ	Thời gian tiếp nhận Thứ 2~thứ 6 (trừ ngày lễ, và lịch nghỉ tết)
Trung tâm sát hạch cấp giấy phép lái xe cảnh sát tỉnh Saitama	048-543-2001 telephone • FAX guide : 048-541-1234	Kounosu-shi, Kounosu 405-4 Lên xe bus 「Menkyo center yuuki 免許センター行き」 ở trạm ngay cửa	<u>Nhân tư vấn trước khi làm chuyển đổi giấy phép lái xe nước ngoài</u> 9:30~10:00、14:00~14:30 <u>Nhân thẩm tra hồ sơ chuyển đổi</u> <u>chuyển đổi giấy phép lái xe (chỉ tiếp</u>

		đồng ga Kounosu tuyến Takasaki và xuống xe ở trạm cuối cùng.	<u>nhận những người đã được tư vấn trước khi làm) :</u> 13:00~13:45
--	--	--	--

1 Chuyển đổi giấy phép lái xe nước ngoài

Giấy phép lái xe còn hiệu lực được cấp ở nước ngoài, có thể làm hồ sơ thực hiện chuyển đổi sang giấy phép lái xe ở Nhật, nếu có thời gian sống cộng dồn ở nước đó trên 3 tháng sau khi được cấp phép. Địa điểm nộp hồ sơ tại Trung tâm sát hạch cấp giấy phép lái xe cảnh sát tỉnh Saitama. Hồ sơ cần có các loại giấy tờ sau:

- Hộ chiếu (Passport)
- Thẻ lưu trú, hoặc giấy chứng nhận vĩnh trú đặc biệt
- Phiếu cư trú (sao lưu toàn bộ, trừ mã số định danh cá nhân)
- Giấy phép lái xe nước ngoài
- Bản dịch tiếng Nhật của Giấy phép lái xe nước ngoài (Chỉ công nhận bản dịch công chứng tại phòng lãnh sự Đại sứ quán các nước, hoặc tại chi nhánh của **JAF** (Japan Automobile Federation), công ty dịch thuật Zipplus đã được Bộ công an quốc gia công nhận)
- Ảnh (dài 3.0cm x ngang 2.4 cm) 2 tấm
- Phí nộp hồ sơ

Ngoài ra cũng có trường hợp cần các loại giấy tờ chứng minh khác, do đó, trước khi nộp hồ sơ hãy đến để được tư vấn trước tại Phòng tư vấn chuyển đổi giấy phép lái xe nước ngoài của trung tâm sát hạch lái xe. (Không nhận hồ sơ chuyển đổi của những người không tham gia tư vấn trước khi nộp hồ sơ)

2 Gia hạn Giấy phép lái xe

Thời hạn hiệu lực của Giấy phép lái xe là 3~5 năm tùy vào độ tuổi, quá trình kinh nghiệm lái xe và nội dung vi phạm, thời hạn hiệu lực được ghi trên Giấy phép lái xe.

Gia hạn Giấy phép lái xe cần phải thực hiện trong thời hạn được phép gia hạn (trong khoảng thời gian giấy phép còn hiệu lực, và từ trước sinh nhật 1 tháng của năm thời hạn hiệu lực kết thúc). Nội dung cụ thể về nơi làm thủ tục, thời gian tiếp nhận, lệ phí nộp hồ sơ vui lòng kiểm tra trong giấy thông báo hướng dẫn được gửi về trước thời hạn được phép gia hạn. Nếu, đến thời hạn gia hạn mà không nhận được thông báo hướng dẫn, thì liên hệ với trung tâm sát hạch giấy phép lái xe. Hồ sơ cần có giấy tờ sau:

- Giấy phép lái xe
- Giấy tờ có thể xác minh tư cách lưu trú như Thẻ lưu trú, Giấy chứng nhận vĩnh trú đặc biệt, hộ chiếu.
- Phí làm thủ tục

3 Kỳ thi sát hạch cấp giấy phép lái xe

- (1) Địa điểm nộp hồ sơ Trung tâm sát hạch giấy phép lái xe
- (2) Thời gian tiếp nhận Ngày thường, từ thứ 2 ~ thứ 6 (trừ ngày lễ, và lịch nghỉ tết)
Từ 8:30 AM ~ 9:15 PM
- (3) Giấy tờ cần thiết Có sự khác nhau tùy theo loại giấy phép lái xe
 - Thẻ lưu trú, Giấy chứng nhận vĩnh trú đặc biệt
 - Phiếu cư trú (sao lưu toàn bộ, trừ mã số định danh cá nhân)
 - Ảnh (dài 3.0cm x ngang 2.4 cm) 2 tấm ~ 3 tấm
 - Phí nộp hồ sơ

※ Thi lý thuyết cấp giấy phép lái xe tạm thời, giấy phép lái xe tải khổ trung phổ thông, xe ô tô, xe 2 bánh, xe gắn máy dưới 50cc, có thể sử dụng tiếng Anh và tiếng Bồ Đào Nha.

4 Thủ tục khi Giấy phép lái xe (bằng lái) hết hạn hiệu lực

Trường hợp không gia hạn Giấy phép lái xe, để quá thời hạn hiệu lực thì phải lấy Giấy phép lái xe mới. Nhưng, nếu vẫn còn trong thời hạn nhất định dù đã hết hiệu lực, thì có thể lấy Giấy phép lái xe mới, sau khi nhận biện pháp giải cứu là miễn trừ một phần thi (thi lý thuyết và kỹ năng) của kỳ thi cấp Giấy phép lái xe (cho đến khi được cấp Giấy phép lái xe mới, thì không được phép lái xe).

Thủ tục được thực hiện ở Trung tâm sát hạch giấy phép lái xe.

(1) Những người không có lý do chính đáng (Do quên nên không làm thủ tục cấp đổi mới)

- ◇ Trường hợp Giấy phép lái xe hết thời hạn hiệu lực trong vòng 6 tháng
Có thể lấy Giấy phép lái xe mới do miễn thi sát hạch lý thuyết và kỹ năng tùy vào hồ sơ nhất định, nhưng phần quá trình kinh nghiệm lái xe không được duy trì
- ◇ Trường hợp Giấy phép lái xe hết thời hạn hiệu lực từ trên 6 tháng ~ 1 năm
Người có Giấy phép lái xe loại lớn (như xe tải đầu kéo tải trọng trên 6.5 tấn, xe chở

người trên 30 chỗ ngồi.), Giấy phép lái xe loại vừa (xe tải tải có tải trọng ~ dưới 6.5 tấn, xe chở người dưới 29 chỗ.), Giấy phép lái xe loại vừa tiêu chuẩn (xe tải tải có tải trọng ~ dưới 5 tấn, xe chở người 10 chỗ), Giấy phép lái xe loại phổ thông (xe tải tải có tải trọng ~ dưới 2 tấn, xe chở người dưới 10 chỗ) có thể lấy Giấy phép lái xe tạm thời do miễn thi sát hạch lý thuyết và kỹ năng. Không có biện pháp giải cứu cho các trường hợp đã được cấp Giấy phép lái xe khác (Các loại máy công trình như máy xúc, máy ủi, xe lu... không có Giấy phép tạm cho xe mô tô hai bánh) .

(2) Những người có lý do chính đáng (Không làm thủ tục cấp đổi mới Giấy phép lái xe được vì nhập viện, sống ở nước ngoài....)

- ✧ Trường hợp Giấy phép lái xe hết thời hạn hiệu lực trong vòng 6 tháng
Có thể lấy Giấy phép lái xe do miễn thi sát hạch lý thuyết và kỹ năng tùy vào hồ sơ nhất định. Trường hợp này phần quá trình kinh nghiệm lái xe vẫn được duy trì.
- ✧ Trường hợp Giấy phép lái xe hết thời hạn hiệu lực từ trên 6 tháng ~ 3 năm
Đối với trường hợp này nếu làm thủ tục trong vòng 1 tháng ngay khi giải quyết xong vấn đề kia, thì có thể lấy Giấy phép lái xe do miễn thi sát hạch lý thuyết và kỹ năng tùy vào hồ sơ nhất định. Trường hợp này phần quá trình kinh nghiệm lái xe được duy trì.

(3) Giấy tờ cần thiết

- ✧ Thời gian tiếp nhận
Ngày thường, từ thứ 2 ~ thứ 6 (trừ ngày lễ, và lịch nghỉ tết)
Từ 13:00 PM ~ 13:45 PM
- ✧ Giấy tờ cần thiết
 1. Giấy phép lái xe quá hạn
 2. Thẻ lưu trú, Giấy chứng nhận vĩnh trú đặc biệt
 3. Phiếu cư trú (sao lưu toàn bộ, trừ mã số định danh cá nhân)
 4. Ảnh (dài 3.0cm x ngang 2.4 cm) 1 tấm (Người xin Giấy phép tạm thời thì 3 tấm)
 5. Thư “thông báo gia hạn” (không có cũng có thể làm thủ tục được)
 6. Người có lý do chính đáng phải nộp Giấy có thể chứng minh lý do, thời hạn không thể làm thủ tục cấp đổi mới Giấy phép lái xe (Giấy chẩn đoán bệnh, hộ chiếu...).
 7. Phí nộp hồ sơ

5 Thủ tục cấp đổi mới do thay đổi địa chỉ

Khi thay đổi tên, địa chỉ, thì cần làm thủ tục thay đổi địa chỉ trên Giấy phép lái xe. Do đó, hãy nhanh chóng liên hệ sở cảnh sát gần nơi ở nhất (trừ sở cảnh sát Konosu), hoặc Trung tâm sát hạch cấp Giấy phép lái xe để làm thủ tục. Hồ sơ cần có các giấy tờ sau:

- Giấy phép lái xe
- Giấy tờ có thông tin chủ nhân và có thể xác minh địa chỉ mới (Phiếu cư trú dân, Giấy báo nộp thuế, Giấy thông báo nộp tiền điện, nước...).
- Giấy tờ có thể xác minh tư cách lưu trú (Thẻ lưu trú, Giấy chứng nhận vĩnh trú đặc biệt, hộ chiếu)

Nếu thay đổi quốc tịch, họ tên, ngày tháng năm sinh thì phải nộp phiếu cư trú dân có hiển thị thông tin về quốc tịch, tư cách lưu trú, thời hạn lưu trú (ngoại trừ mã số định danh cá nhân)

6 Mua và đăng ký xe ô tô

Khi mua xe ô tô, tiêu hủy xe, thay đổi địa chỉ, sang tên đổi chủ... tùy theo chủng loại xe, mà phải nộp hồ sơ đăng ký theo địa chỉ dưới đây.

Loại xe	Nơi đăng ký
Xe ô tô phổ thông và xe mô tô trên 125cc	Chi cục vận tải Saitama Cục vận tải Kanto hoặc các Văn phòng đăng ký đăng kiểm xe ô tô
Xe ô tô hạng nhẹ (dưới 660cc)	Văn phòng hoặc các chi nhánh Hiệp hội đăng kiểm xe ô tô hạng nhẹ Saitama
Xe máy gắn động cơ (dưới 125cc)	Ban thuế trú dân của các phường, quận, thị xã

Khi mua và đăng ký xe phổ thông thì hồ sơ cần có các giấy tờ sau: (Trường hợp sang tên đổi chủ)

- Giấy chứng nhận mua bán xe (Có đóng mộc con dấu chính chủ của chủ cũ)
 - Con dấu chính chủ của chủ sở hữu xe cũ và mới hoặc giấy ủy quyền (nếu đại lý nộp hồ sơ thay)
 - Giấy chứng nhận đăng ký con dấu chính chủ của chủ sở hữu xe cũ và mới (được cấp phát trong vòng 3 tháng)
 - Giấy chứng nhận cơ sở bảo dưỡng xe ô tô (Được cấp phát trong vòng 40 ngày) *Địa chỉ của chủ sở hữu xe cũ và mới giống nhau thì không cần)
 - Giấy đăng kiểm xe ô tô (Còn thời hạn hiệu lực)
- * Trường hợp thay đổi biển số xe thì ngoài các giấy tờ ở trên cần mang xe đến.
* Trường hợp tên, địa chỉ của chủ sở hữu ghi trong giấy đăng kiểm xe ô tô khác với giấy chứng nhận đăng ký con dấu, thì cần phải mang theo giấy tờ chứng minh sự thay đổi đó (như phiếu cư trú dân...).

Hướng dẫn đời sống người nước ngoài tỉnh Saitama

Trường hợp chuyển nơi ở (thay đổi địa chỉ) thì hồ sơ cần có các giấy tờ sau:

- Phiếu cư trú dân (được cấp phát trong vòng 3 tháng).

※ Cần giấy tờ diễn giải dễ hiểu từ lúc địa chỉ được ghi trong giấy chứng nhận đăng kiểm xe ô tô đến khi chuyển sang địa chỉ hiện tại.

- Giấy chứng nhận cơ sở bảo dưỡng xe ô tô (Được cấp phát trong vòng 40 ngày)
- Con dấu của chủ sở hữu xe hoặc giấy uỷ quyền (nếu đại lý nộp hồ sơ thay)

※ Trường hợp người sử dụng và người sở hữu khác nhau thì cần của cả hai người.

- Giấy chứng nhận đăng kiểm xe ô tô

* Trường hợp thay đổi biển số xe thì ngoài các giấy tờ ở trên cần mang xe đến.

※ Thông tin chi tiết vui lòng liên hệ tới các quầy dịch vụ dưới đây



Nơi tiếp nhận tư vấn • giải đáp

Tên cơ quan	Số điện thoại	Địa chỉ	Thời gian tiếp nhận
Chi cục vận tải Saitama Cục vận tải Kanto	050-5540-2026	Saitama shi, Nishi ku, Nakakugi 2154-2	Thứ 2 ~ thứ 6 (trừ ngày lễ, và lịch nghỉ tết) 8:45~11:45 13:00~16:00
Văn phòng đăng kiểm xe ô tô Kumagaya	050-5540-2027	Kumagaya shi, Miizugahara 701-4	
Văn phòng đăng kiểm xe ô tô Tokorozawa	050-5540-2029	Tokorozawa shi, Ushinuma 688-1	
Văn phòng đăng kiểm xe ô tô Kasukabu	050-5540-2028	Kasukabu shi, Mashito 723-1	

Link URL trang chủ của Chi cục vận tải Saitama

http://www.tb.mlit.go.jp/kanto/s_saitama/index.html

Khi nộp hồ sơ cho xe ô tô hạng nhẹ thì cần có các giấy tờ sau:

- Phiếu cư trú dân của chủ sở hữu xe mới (được cấp phát trong vòng 3 tháng).
- Giấy chứng nhận đăng kiểm xe ô tô
- Giấy yêu cầu nộp hồ sơ (Trường hợp nếu đại lý nộp hồ sơ thay)

※ Trường hợp thay đổi biển số xe thì ngoài các giấy tờ ở trên cần mang xe đến.

※ Thông tin chi tiết vui lòng liên hệ tới các quầy dịch vụ dưới đây



Nơi tiếp nhận tư vấn • giải đáp

Tên cơ quan	Số điện thoại	Địa chỉ	Thời gian tiếp nhận
Văn phòng Hiệp hội đăng kiểm xe ô tô hạng nhẹ Saitama	050-3816-3110	Ageo shi, Hirakataryoryoke 505-1	Thứ 2 ~ thứ 6 (trừ ngày lễ, và lịch nghỉ tết) 8:45~11:45 13:00~16:00
Văn phòng Hiệp hội đăng kiểm xe ô tô hạng nhẹ Saitama Chi nhánh Tokorozawa	050-3816-3111	Miyoshi machi, KitaNagai 360-3	
Văn phòng Hiệp hội đăng kiểm xe ô tô hạng nhẹ Saitama Chi nhánh Kumagaya	050-3816-3112	Kumagaya shi, Niibori Aza Kitahara 960-2	
Văn phòng Hiệp hội đăng kiểm xe ô tô hạng nhẹ Saitama Chi nhánh Kasukabu	050-3816-3113	Kasukabu shi, Shimo Ômashi Shinden Aza Higashi Kouchi 115-1	

Khi mua và đăng ký xe máy gắn động cơ (dưới 125cc) vui lòng liên hệ các Ủy ban hành chính phường, quận, thị xã.

7 Bảo hiểm xe ô tô

Không chỉ tham gia bảo hiểm bắt buộc, mà nên tham gia cả bảo hiểm tự nguyện để có thể giải quyết bồi thường nếu chẳng may gặp tai nạn xe ô tô.

(1) Bảo hiểm bắt buộc

Là bảo hiểm buộc phải tham gia ngay khi mua và kiểm định xe ô tô. Là bảo hiểm trách nhiệm bồi thường thiệt hại xe ô tô. Thủ tục tham gia bảo hiểm bắt buộc được thực hiện tại cửa hàng bán xe, đại lý của công ty bảo hiểm thiệt hại ở xưởng bảo dưỡng, sửa xe.

(2) Bảo hiểm tự nguyện

Bảo hiểm tự nguyện là bảo hiểm bồi thường tài sản của người khác - phần không thuộc đối tượng chi trả của bảo hiểm bắt buộc, bồi thường trong trường hợp bản thân bị thương hoặc xe của mình bị hư hỏng. Thủ tục tham gia được thực hiện tại các đại lý của công ty bảo hiểm thiệt hại.



Nơi tiếp nhận tư vấn • giải đáp

Tên cơ quan	Số điện thoại	Thời gian tiếp nhận
Hiệp hội bảo hiểm thiệt hại Nhật Bản Trung tâm ADR Sampo	Navidial (tính phí) 0570-022808 Tờ điện thoại IP 03-4332-5241	Thứ 2 ~ thứ 6 (trừ ngày nghỉ, lễ, và lịch nghỉ tết từ ngày 30/12 đến ngày 4/1) 9:15~17:00 ※ Đối ứng tiếng Nhật ※ Không tiếp nhận thủ tục tham gia bảo hiểm ô tô Đăng ký tham gia bảo hiểm vui lòng liên hệ với các công ty bảo hiểm thiệt hại. Link về nơi tư vấn của các công ty bảo hiểm thiệt hại. https://www.sonpo.or.jp/about/efforts/adr/index.html