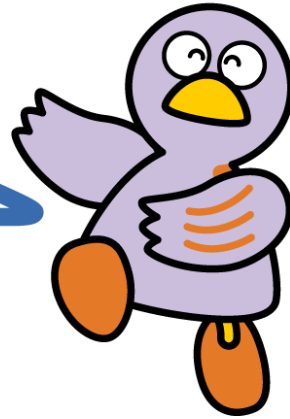


**บทที่ 4**  
**การแพทย์และประกันสังคม**



โคบายาง มาสคอตของจังหวัดไชตามะ

- 1 ระบบประกันสุขภาพ
- 2 ประกันสุขภาพแห่งชาติ (ประกันส่วนภูมิภาค)
- 3 ประกันสุขภาพ (ประกันพนักงาน)
- 4 การตรวจสุขภาพเฉพาะ
- 5 ระบบการแพทย์สำหรับผู้สูงอายุช่วงหลัง
- 6 ประกันการดูแลระยะยาว
- 7 ข้อมูลสถาบันการแพทย์
- 8 วิธีเข้ารับการตรวจร่างกายที่โรงพยาบาล
- 9 การรักษาในโรงพยาบาล
- 10 ระบบผู้ปกครองผู้ใหญ่

---

1 ระบบประกันสุขภาพ

ระบบประกันสุขภาพของญี่ปุ่นก่อตั้งขึ้นด้วยวัตถุประสงค์เพื่อลดภาระค่ารักษาพยาบาลจากการ

เจ็บป่วยหรือบาดเจ็บ

โดยผู้ที่อาศัยอยู่ในญี่ปุ่นจะต้องสมัครประกันสุขภาพของรัฐตามข้อกำหนด

## คู่มือการใช้ชีวิตของชาวต่างชาติ จังหวัดไชตามะ

เนื่องจากมีระบบประกันสุขภาพถ้วนหน้าของประเทศ

โดยประกันสุขภาพนี้ประกอบด้วยประกันสุขภาพของพนักงานและครอบครัวและประกันสุขภาพ

ของรัฐของผู้ประกอบอาชีพอิสระ

และระบบการรักษาพยาบาลผู้สูงอายุช่วงท้ายที่มีอายุตั้งแต่ 75 ปีขึ้นไป

## 2 ประกันสุขภาพแห่งชาติ

ผู้ที่มีการพำนักหรือมีกำหนดการพำนักนานกว่า 3

เดือนจะต้องสมัครประกันสุขภาพแห่งชาติ

แต่จะถูกยกเว้นในกรณีผู้มีประกันสุขภาพของบริษัทหรือที่ทำงาน

หรือผู้ที่เดินทางเข้ามาเพื่อท่องเที่ยวหรือเพื่อเข้ารับการรักษาพยาบาล

ประกันสุขภาพแห่งชาติแบ่งออกเป็น 2 ประเภท

โดยประเภทแรกเป็นแบบดำเนินการร่วมกันของจังหวัดและเขตปกครองท้องถิ่น

ส่วนประเภทที่สองเป็นแบบดำเนินการโดยสมาคมประกันสุขภาพแห่งชาติสำหรับผู้ประกอบอา

ชีพเฉพาะ

### (1) การแจ้งสมัครประกัน

หากต้องการสมัครประกันสุขภาพแห่งชาติแบบดำเนินการร่วมของจังหวัดและเทศบาลให้ส

มัครที่สำนักงานท้องถิ่น (ที่สำนักงานเขตในกรณีเมืองไชตามะ)

หรือที่แผนกประกันสุขภาพแห่งชาติของสำนักงานในเทศบาลนั้น

และในกรณีต้องการสมัครประกันสุขภาพแห่งชาติแบบดำเนินการโดยสมาคมประกันสุขภาพ

แห่งชาติ ให้สมัครที่เคาน์เตอร์ของของสมาคมนั้น

โดยให้ตรวจสอบข้อมูลการสมัครที่จำเป็น ณ จุดนั้นๆด้วย

### (2) ค่าเบี้ยประกัน (ภาษี)

## คู่มือการใช้ชีวิตของชาวต่างชาติ จังหวัดไชตามะ

เบี้ยประกัน (ภาษี) จะเรียกเก็บแตกต่างกันไปในแต่ละปี

เนื่องจากจะคำนวณจากจำนวนคนในครัวเรือนและรายได้ของปีที่แล้ว นอกจากนี้ สำหรับครัวเรือนที่มีผู้มีอายุระหว่าง 40 ถึง 65 ปี จะมีการเพิ่มค่าเบี้ยประกัน (ภาษี) สำหรับการดูแลระยะยาว อัตรา (อัตราภาษี)

จะแตกต่างกันไปตามแต่ละเทศบาลหรือสมาคมประกันสุขภาพแห่งชาติ เบี้ยประกัน

(ภาษี) จะถูกแบ่งชำระเป็นหลายช่วงตามปีงบประมาณ โดยชำระได้ที่เมือง (เขต)

สำนักงานชุมชน ผ่านธนาคารหรือที่ทำการไปรษณีย์

### (3) บัตรผู้ทำประกัน (บัตรประกัน)

การสมัครประกันสุขภาพแห่งชาติในแต่ละครัวเรือน จะมีการแจ้งชำระค่าเบี้ยประกัน

(ภาษี) ของสมาชิกแต่ละคน ซึ่งจะกลายเป็นผู้ทำประกันและได้รับบัตรผู้ทำประกัน

(บัตรประกัน) และจะต้องใช้บัตรนี้แสดงเมื่อรับการตรวจที่สถาบันตรวจสุขภาพ

ในกรณีต่อไปนี้ โปรดติดต่อที่แผนกการประกันสุขภาพแห่งชาติส่วนท้องถิ่น

(เขต) หรือจุดที่สมัครประกันสุขภาพแห่งชาติ

- ① เมื่อสมัครหรือยกเลิกประกันสุขภาพสาธารณะอื่นๆ
- ② เมื่อย้ายออกหรือย้ายเข้า
- ③ เมื่อผู้ทำประกันคลอดบุตร
- ④ เมื่อผู้ทำประกันเสียชีวิต
- ⑤ เมื่อมีการเปลี่ยนชื่อของหัวหน้าครัวเรือนหรือชื่อของผู้ทำประกัน

## คู่มือการใช้ชีวิตของชาวต่างชาติ จังหวัดไชตามะ

- ⑥ เมื่อมีอายุครบ 75 ปี
- ⑦ เมื่อทำบัตรประกันสุขภาพ

### (4) รายละเอียดผลประโยชน์

- ① ค่ารักษาพยาบาล : เมื่อเข้ารับการรักษาและแสดงบัตรประกันที่โรงพยาบาล จะชำระค่ารักษา 30% ของค่ารักษาพยาบาลทั้งหมด (20% สำหรับเด็กวัยก่อนเข้าโรงเรียนและ 20% หรือ 30% สำหรับผู้มีอายุ 70 ปีขึ้นไป) โดยส่วนที่เหลือทางประกันจะเป็นผู้ชำระให้
- ② เงินก่อนสำหรับการคลอดบุตร : จะชำระให้เมื่อคลอดบุตรแล้ว
- ③ ค่าทำศพ : เมื่อผู้ทำประกันเสียชีวิตและมีการจัดงานศพ จะมีการชำระเงินให้ส่วนหนึ่งของค่าใช้จ่ายตามอัตราที่กำหนด
- ④ ค่ารักษาพยาบาลยอดสูง : จะชำระให้ทางสถานพยาบาลเมื่อยอดรวมค่ารักษาพยาบาลรายเดือนเกินจำนวนที่กำหนดไว้
- ⑤ ค่ารักษาพยาบาล : การชำระค่ารักษาส่วนหนึ่งที่ถูกหักออกจะได้รับคืนโดยให้เตรียมเอกสารเพื่อยืนยันที่แผนกประกันสุขภาพแห่งชาติของอำเภอ (เขต) ในกรณีต่อไปนี้
  - a เมื่อไปสถานพยาบาลโดยไม่มีบัตรประกันสุขภาพ ด้วยสถานการณ์ที่หลีกเลี่ยงไม่ได้
  - b เมื่อมีการเปลี่ยนถ่ายเลือด

## คู่มือการใช้ชีวิตของชาวต่างชาติ จังหวัดไชตามะ

- c เมื่อแพทย์ชำระค่าอุปกรณ์ทางการแพทย์ ( เช่น เครื่องรัดตัว )
- d เมื่อได้รับการรักษาด้วยด้วย การนวด การฝังเข็ม หรือการรมยา โดยที่แพทย์เห็นว่าจำเป็น
- e เมื่อได้รับการรักษาจากนักกายภาพบำบัดในกรณีกระดูกหักหรือข้อเคล็ด เป็นต้น
- f เมื่อต้องไปสถานพยาบาลโดยหลีกเลี่ยงไม่ได้ในขณะที่อยู่ที่ต่างประเทศ ( ชำระได้ตามอัตราของสถานพยาบาลในญี่ปุ่น )

### (5) กรณีนอกเหนือผลประโยชน์ของประกัน

ไม่คุ้มครองในกรณีของการตรวจสุขภาพ การฉีดวัคซีน การศัลยกรรมความงาม  
ทันตกรรมจัดฟัน ค่าคลอดบุตร การเจ็บป่วยหรือบาดเจ็บจากการทำงาน  
( ไม่สามารถใช้บัตรประกันสุขภาพได้ )

สำหรับข้อมูลโดยละเอียดเกี่ยวกับประกันสุขภาพแห่งชาติ ติดต่อสอบถามได้ที่แผนกประกันสุขภาพแห่งชาติ หน่วยงานเขตการปกครองท้องถิ่นหรือที่สมาคมประกันสุขภาพแห่งชาติที่คุณสมัคร

-----  
**3 ประกันสุขภาพ ( ประกันพนักงาน )**

สามารถทำประกันได้ หากเป็นพนักงานเต็มเวลาของบริษัทหรือองค์กร

**(1) ค่าเบี้ยประกัน**

เบี้ยประกันจะคำนวณโดยการคูณเงินเดือนมาตรฐาน ( รวมถึงเบี้ยเลี้ยง )

และจำนวนโบนัสมาตรฐาน กับโบนัสตามอัตราเบี้ยประกันภัย โดยนายจ้างและผู้ทำประกัน

( เจ้าตัว ) จะรับภาระคนละครึ่ง ซึ่งภาระของผู้ทำประกันนั้น

นายจ้างจะเป็นผู้หักเงินเดือนและโบนัสและชำระในนามผู้ทำประกัน นอกจากนี้

เบี้ยประกันระยะยาวจะถูกคิดเพิ่มในกรณีผู้ทำประกันมีอายุระหว่าง 40 ถึง 60 ปี

**(2) รายละเอียดผลประโยชน์**

① ค่ารักษาพยาบาล : เมื่อเข้ารับการรักษาและแสดงบัตรประกันที่โรงพยาบาล

จะชำระค่ารักษา 30% ของค่ารักษาพยาบาลทั้งหมด (20% สำหรับเด็กวัย

ก่อนเข้าโรงเรียนและ 20% หรือ 30% สำหรับผู้มีอายุ 70 ปีขึ้นไป ) โดย

ส่วนที่เหลือทางประกันจะเป็นผู้ชำระให้

② เงินก้อนสำหรับการคลอดบุตร : จะชำระให้เมื่อคลอดบุตรแล้ว

③ ค่าทำศพ : เมื่อผู้ทำประกันเสียชีวิตและมีการจัดงานศพ จะมีการชำระเงิน

ให้ส่วนหนึ่งของค่าใช้จ่ายตามอัตราที่กำหนด

④ ค่ารักษาพยาบาลยอดสูง : จะชำระให้ทางสถานพยาบาลเมื่อยอดรวมค่า

## คู่มือการใช้ชีวิตของชาวต่างชาติ จังหวัดไชตามะ

รักษาพยาบาลรายเดือนเกินจำนวนที่กำหนดไว้

- ⑤ เมื่อมีการชำระค่ารักษาพยาบาลล่วงหน้าด้วยเหตุที่หลีกเลี่ยงไม่ได้ เช่น  
เมื่อมีการทำอุปกรณ์รักษาทางการแพทย์
- ⑥ เงินช่วยกรณีเจ็บป่วย : เมื่อไม่ได้รับเงินเดือนเนื่องจากการขาดงานเพราะเจ็บป่วย  
จะจ่ายเงินให้จำนวน 2 ใน 3 ส่วนของเงินเดือน
- ⑦ เงินช่วยค่าคลอดบุตร : หากอายุครรภ์ 4 เดือน (85 วัน)  
ขึ้นไปและไม่ได้รับเงินเดือนเนื่องจากต้องลาคลอด จะจ่ายเงินให้จำนวน 2 ใน 3  
ส่วนของเงินเดือน

### (3) กรณีนอกเหนือผลประโยชน์ของประกัน

ไม่คุ้มครองในกรณีของการตรวจสุขภาพ การฉีดวัคซีน การศัลยกรรมความงาม

ทันตกรรมจัดฟัน ค่าคลอดบุตร การเจ็บป่วยหรือบาดเจ็บจากการทำงาน

( ไม่สามารถใช้บัตรประกันสุขภาพได้ )

ในกรณีการรักษาพยาบาลจากอุบัติเหตุจราจร ต้องสอบถามที่บริษัทประกัน

( สมาคมประกันสุขภาพแห่งชาติทั่วประเทศหรือหน่วยประกันสุขภาพ )

เพราะแต่ละบริษัทจะมีข้อมูลติดต่ออยู่บนบัตรของผู้ทำประกัน



### จุดสอบถามและเคาน์เตอร์ให้คำปรึกษา

ชื่อ	หมายเลขโทรศัพท์	ที่อยู่	เวลาทำการ
สมาคมประกันสุขภาพ	ต่อประกันและผลประโยชน์ประกัน	เมืองไชตามะ	จันทร์-ศุกร์



## คู่มือการใช้ชีวิตของชาวต่างชาติ จังหวัดไชตามะ

ภาพแห่งชาติ สาขาไชตามะ (ผู้ทำประกันกับส มาคม)	048-658-5919 แจ้งเดือนค่ารักษาพยาบาลและอุบัติเหตุ จรรยา 048-658-5914 แนะนำประกันสุขภาพและตรวจสุขภาพ 048-658-5915	เขตโอมิยะ ซึกิโจ 682-2คุน ยข้อมูลและ วัฒนธรรม โอมิยะ (JACK 大宮) ชั้น 16	8:30-17:15 (หยุด วันที่ 29 ธ.ค. - 3 ม.ค.)
อื่นๆ (หน่วยประกันสุข ภาพ/ ทุนช่วยเหลือ)	สำหรับหมายเลขโทรศัพท์และที่อยู่ ให้ติดต่อแต่ละบริษัทตามข้อมูลในบัตรประกัน		

### 4 การตรวจสุขภาพเฉพาะ

ในการประกันสุขภาพ จะมีการตรวจสุขภาพเฉพาะสำหรับสมาชิก อายุตั้งแต่ 40-74 ปี

(รวมถึงผู้ที่จะมีอายุครบ 40 ปี ในระหว่างปี) สำหรับรายละเอียด

โปรดติดต่อบริษัทประกันสุขภาพของคุณ

ตัวอย่าง สมาคมประกันสุขภาพแห่งประเทศไทยญี่ปุ่น

เสนอการตรวจป้องกันโรคที่เกี่ยวข้องกับวิถีชีวิตของผู้ทำประกันที่มีอายุตั้งแต่ 35-74 ปี

(รวมถึงผู้ที่จะมีอายุครบ 35 ปีในระหว่างปี) และการตรวจสุขภาพสำหรับผู้ที่มีอายุระหว่าง

40-74 ปี (สมาชิก ในครอบครัวที่ผู้ทำประกันสนับสนุน) (รวมถึงผู้ที่จะมีอายุครบ 40 ปี

ในระหว่างปี)

สำหรับรายละเอียด โปรดติดต่อบริษัทประกันที่ระบุไว้ในบัตรประกันของคุณ

---

## 5 ระบบการแพทย์สำหรับผู้สูงอายุช่วงหลัง

ผู้ที่มีอายุ 75 ปีขึ้นไป (รวมถึงผู้ที่มีอายุ 65

ปีขึ้นไปที่มีความพิการและได้รับการรับรองโดยหน่วยงานบริการทางการแพทย์ประจำจังหวัดไชตามะว่าเข้าข่ายผู้สูงอายุช่วงหลัง)

จะลงทะเบียนในระบบการดูแลทางการแพทย์สำหรับผู้สูงอายุช่วงหลัง

อย่างไรก็ตาม สำหรับผู้ที่ไม่มีสัญชาติญี่ปุ่นและ ①

ไม่มีสถานภาพการพำนักตามที่กำหนดในพระราชบัญญัติควบคุมคนเข้าเมืองและการยอมรับผู้

ลี้ภัย ② มีเวลาพำนักน้อยกว่า 3 เดือน ③

บุคคลที่ไม่อยู่ภายใต้พระราชบัญญัติการทะเบียนผู้อยู่อาศัยขั้นพื้นฐาน ④

ผู้ที่พำนักเพื่อรับการรักษายาบาลตั้งแต่เข้าประเทศญี่ปุ่น จะไม่สามารถสมัครได้

### (1) แঙ্গการสมัคร

เมื่อคุณอายุครบ 75 ปีหรือย้ายเข้าจังหวัด ตามระเบียบคุณจะได้รับบัตรประกันจากเมือง

(เขต) เมืองหรือหมู่บ้านของคุณ ดังนั้นจึงไม่จำเป็นต้องแ้ง

### (2) เบี้ยประกัน

เบี้ยประกันคือจำนวนเงินรวมของจำนวนเงินต่อหัวที่สมาชิกทุกคนแบกรับอย่างเท่าเทียมกันแล

ะจำนวนเงินที่เรียกเก็บจากรายได้ที่เรียกเก็บตามจำนวนรายได้ (พร้อมมาตรการลดหย่อน)

## คู่มือการใช้ชีวิตของชาวต่างชาติ จังหวัดไชตามะ

โดยหลักการแล้ว อัตราจะเท่ากันภายในจังหวัดไชตามะ

### (3) บัตรผู้ทำประกัน

บัตรประกันเป็นบัตรออกให้สมาชิกแต่ละคน (บัตรประกันสุขภาพประเภทบัตร)

กรุณาแสดงเมื่อเข้ารับการตรวจสุขภาพ

ในกรณีต่อไปนี้

โปรดคืนบัตรประกันของคุณที่แผนกการแพทย์สำหรับผู้สูงอายุในเขตเทศบาล (เขต)

- ① เมื่อมีการเปลี่ยนแปลงข้อมูลที่ระบุไว้ในบัตรประกัน
- ② เมื่อบัตรประกันของคุณเสียหาย
- ③ เมื่อคุณสูญเสียมูลค่าของประกัน

### (4) รายละเอียดผลประโยชน์

- ① ค่ารักษาพยาบาล : เมื่อคุณเข้ารับการตรวจสุขภาพหรือการรักษาที่โรงพยาบาล  
เป็นต้น โดยแสดงบัตรประกัน คุณจะจ่ายค่ารักษาพยาบาล 10% (20% หรือ 30%  
ขึ้นอยู่กับรายได้ของคุณ หากรายได้ของคุณเกินระดับที่กำหนด)  
ส่วนที่เหลือประกันจะจ่ายให้โรงพยาบาล
- ② ค่ารักษาพยาบาลยอดสูง : เมื่อจำนวนเงินที่จ่ายให้กับสถานพยาบาลใน 1  
เดือนเกินวงเงินที่กำหนด จำนวนเงินที่เกินนั้นจะถูกจ่ายให้
- ③ ค่ารักษาพยาบาล : การชำระค่ารักษาส่วนหนึ่งที่ถูกหักออกจะได้รับคืน

## คู่มือการใช้ชีวิตของชาวต่างชาติ จังหวัดไชตามะ

โดยให้เตรียมเอกสารเพื่อยื่นที่แผนกประกันสุขภาพแห่งชาติของอำเภอ  
(เขต) ในกรณีต่อไปนี้

- a เมื่อไปสถานพยาบาลโดยไม่มีบัตรประกันสุขภาพ ด้วยสถานการณ์ที่  
หลีกเลี่ยงไม่ได้
- b เมื่อมีการเปลี่ยนถ่ายเลือด
- c เมื่อแพทย์ชำระค่าอุปกรณ์ทางการแพทย์ ( เช่น เครื่องรัดตัว )
- d เมื่อได้รับการรักษาด้วยด้วย การนวด การฝังเข็ม หรือการรมยา โดยที่  
แพทย์เห็นว่าจำเป็น
- e เมื่อได้รับการรักษาจากนักกายภาพบำบัดในกรณีกระดูกหักหรือข้อเคล็ด  
เป็นต้น
- f เมื่อต้องไปสถานพยาบาลโดยหลีกเลี่ยงไม่ได้ในขณะที่อยู่ต่างประเทศ  
( ชำระได้ตามอัตราของสถานพยาบาลในญี่ปุ่น )

④ ค่าทำศพ : เมื่อผู้ทำประกันเสียชีวิตและมีการจัดงานศพ จะมีการชำระเงิน  
ให้ส่วนหนึ่งของค่าใช้จ่ายตามอัตราที่กำหนด

### (5) กรณีนอกเหนือความคุ้มครองผลประโยชน์ของประกัน

รายละเอียดเดียวกันกับประกันสุขภาพแห่งชาติ

โปรดติดต่อแผนกทางการแพทย์สำหรับผู้สูงอายุระยะหลังของเทศบาล (เขต)

สำหรับรายละเอียดเพิ่มเติมเกี่ยวกับการรักษาพยาบาลสำหรับผู้สูงอายุระยะหลัง

---

## 6 การดูแลระยะยาว

การประกันการดูแลระยะยาวเป็นระบบที่สนับสนุนผู้สูงอายุให้สามารถใช้ชีวิตได้อย่างอิสระแม้ว่าจะต้องการการดูแลพยาบาลก็ตาม ระบบนี้ดำเนินการโดยเทศบาล ผู้ที่มีอายุตั้งแต่ 65 ปีขึ้นไปและผู้ที่มีอายุระหว่าง 40-64 ปีที่มีประกันสุขภาพควรเข้าร่วมแม้จะไม่มีสัญชาติญี่ปุ่น หากมีระยะเวลาพำนักตั้งแต่ 3 เดือนขึ้นไปหรือมีกำหนดพำนักนานกว่า 3 เดือนขึ้นไป

โดยหลักการแล้ว จะได้รับการลงทะเบียนระยะยาว ประกันการดูแลระยะยาว

สำหรับรายละเอียด โปรดติดต่อเคาน์เตอร์ประกันการดูแลพยาบาลในเขตเทศบาลของคุณ

### (1) ค่าเบี้ยประกัน

① จำนวนเบี้ยประกันสำหรับผู้ที่มีอายุ 65

ปีขึ้นไปจะแตกต่างกันไปขึ้นอยู่กับเขตเทศบาลที่อาศัยอยู่และรายได้

② เบี้ยประกันสำหรับผู้ที่มีอายุระหว่าง 40-64 ปีที่มีประกันสุขภาพ

ขึ้นอยู่กับวิธีการคำนวณของประกันสุขภาพที่สมัครไว้

### (2) การขอใบรับรองการดูแลระยะยาว

ในการรับบริการภายใต้ประกันการดูแลระยะยาวจำเป็นต้องได้รับการรับรองว่าคุณคนนั้นอยู่ในสภ

## คู่มือการใช้ชีวิตของชาวต่างชาติ จังหวัดไชตามะ

าพที่จะรับบริการได้หรือไม่ (ใบรับรองความจำเป็นในการดูแลระยะยาว)

โปรดยื่นขอใบรับรองความต้องการการดูแลระยะยาวที่เคาน์เตอร์ประกันการดูแลพยาบาลของเมื่อง (เขต) เมืองหรือหมู่บ้าน

### (3) รายละเอียดผลประโยชน์

ผู้ที่ได้รับการรับรองว่าต้องการความช่วยเหลือหรือการดูแลระยะยาวจะได้รับบริการที่เหมาะสมขึ้นอยู่กับระดับของการดูแลพยาบาลที่จำเป็นโดยมีกำหนดกรอบยอดเงินสูงสุดที่สนับสนุนได้ โดยให้เลือกลหลังรับการปรึกษา

#### ① บริการตามบ้าน (บริการจัดผู้ดูแลไปที่บ้าน บริการไปรับส่งจากบ้านไปสถานพยาบาล

บริการให้เข้าพักค้างคืนที่สถานพยาบาล

บริการจัดเตรียมอุปกรณ์สวัสดิการเพื่อปรับปรุงสภาพแวดล้อมที่อยู่อาศัยที่บ้านและการช่วยเหลือค่าใช้จ่ายในการซ่อมแซมบ้าน เป็นต้น)

#### ② บริการสถานที่ดูแล (บริการจัดหาสถานพยาบาล เช่น สถานสงเคราะห์สำหรับผู้สูงอายุ

สถานบริการสุขภาพสำหรับผู้สูงอายุ คลินิกพยาบาล เป็นต้น ตามระเบียบ

ผู้ที่ต้องการความช่วยเหลือไม่สามารถใช้บริการนี้ได้)

#### ③ บริการตามชุมชน

(บริการที่สนับสนุนให้ผู้รับการดูแลสามารถอาศัยอยู่ต่อเนืองในพื้นที่ที่คุ้นเคยให้ได้มากที่สุด

ด)

#### (4) ค่าใช้จ่าย

โดยหลักการแล้ว เมื่อรับบริการจากประกันการดูแลระยะยาว ผู้รับบริการจะชำระ 10% ของค่าใช้จ่าย (20% หรือ 30% สำหรับผู้ที่มีรายได้สูงกว่าระดับที่กำหนด)

---

### 7 ข้อมูลสถาบันการแพทย์

#### (1) ระบบการจัดการข้อมูลทางการแพทย์ของจังหวัดไซตามะ

เป็นระบบที่ช่วยให้คุณสามารถค้นหาโรงพยาบาล คลินิก คลินิกทันตกรรม ผดุงครรภ์ และร้านขายยาในจังหวัดตามเงื่อนไขต่างๆ บนอินเทอร์เน็ต

คุณสามารถใช้ภาษาเฉพาะหรือค้นหาโรงพยาบาลที่รองรับภาษาต่างประเทศได้

(ข้อมูลเป็นภาษาญี่ปุ่น)

นอกจากนี้ มีการจัดทำคู่มือสำหรับ "ระบบการจัดเตรียมข้อมูลการทำงานทางการแพทย์" ในหลายภาษา (อังกฤษ จีน เกาหลี โปรตุเกส และสเปน)

คุณสามารถค้นหาสถานพยาบาลผ่านระบบการใช้คู่มือและดัชนีคำศัพท์

ระบบให้ข้อมูลการทำงานทางการแพทย์ (โฮมเพจแผนกพัฒนาการแพทย์จังหวัดไซตามะ)

URL: <http://www.iryō-kensaku.jp/saitama/>

คู่มือฉบับหลายภาษา (โฮมเพจแผนกกิจการระหว่างประเทศประจำจังหวัดไซตามะ)

URL: <http://www.pref.saitama.lg.jp/a0306/tabunkakyousei/medicalsyste.html>

(2) การให้คำปรึกษาทางโทรศัพท์ฉุกเฉินในจังหวัดไซตามะ ①

การให้คำปรึกษาทางโทรศัพท์ฉุกเฉินสำหรับเด็ก ②

การให้คำปรึกษาทางโทรศัพท์ฉุกเฉินสำหรับผู้ใหญ่ ③

## คู่มือการใช้ชีวิตของชาวต่างชาติ จังหวัดไชตามะ

### ข้อมูลเกี่ยวกับสถาบันการแพทย์

ในกรณีที่เจ็บป่วยกะทันหันหรือได้รับบาดเจ็บ มีเคาน์เตอร์ให้คำปรึกษาดังต่อไปนี้

(ภาษาญี่ปุ่นเท่านั้น)

【หมายเลขโทรศัพท์】 #7119 หรือ

048-824-4199 (เมื่อใช้สายโทรออก, โทรศัพท์ IP, PHS

หรือในพื้นที่ที่มีพรมแดนติดกับจังหวัด)

※สามารถติดต่อด้วยหมายเลขเช่นเดียวกับก่อนนี้ #8000 หรือ 048-833-7911

(ให้คำปรึกษาเด็ก)

【เวลาทำการ】

ตลอด 24 ชั่วโมง 365 วัน

【วิธีใช้บริการ】

เลือกเคาน์เตอร์ที่คุณต้องการปรึกษาตามคำแนะนำด้วยเสียง

- ① การให้คำปรึกษาเด็ก (การให้คำปรึกษาทางโทรศัพท์ฉุกเฉินสำหรับเด็ก)
- ② การให้คำปรึกษาสำหรับผู้ใหญ่ (การให้คำปรึกษาทางโทรศัพท์ฉุกเฉินสำหรับผู้ใหญ่)
- ③ ข้อมูลเกี่ยวกับสถานพยาบาล (สำหรับเด็กและผู้ใหญ่)

※③ คำขอร้องเกี่ยวกับการแนะนำข้อมูลสถานพยาบาล

- ไม่ให้คำแนะนำด้านทันตกรรม ศัลยกรรมช่องปาก และจิตเวช
- ไม่สามารถให้คำแนะนำทางการแพทย์ได้
- โปรดโทรติดต่อสถาบันทางการแพทย์ก่อนไปรับการตรวจ



## คู่มือการใช้ชีวิตของชาวต่างชาติ จังหวัดไซตามะ

- โปรดเข้าใจว่าเราอาจไม่สามารถให้คำตอบได้ทุกคำถาม

※ผู้มีความบกพร่องทางการพูดหรือการได้ยิน

โปรดกรอกแบบฟอร์มขอคำแนะนำสถาบันการแพทย์และส่งมาทาง FAX 048-831-

0099 (เป็นภาษาญี่ปุ่นเท่านั้น) หากต้องการขอข้อมูลเกี่ยวกับสถานพยาบาล

โปรดเข้าไปที่ "การให้คำปรึกษาทางโทรศัพท์ในกรณีฉุกเฉินของจังหวัดไซตามะ"

บนเว็บไซต์ของจังหวัดไซตามะ

### (3) การให้คำปรึกษาฉุกเฉิน AI ของจังหวัดไซตามะ

หากคุณไม่แน่ใจว่าควรไปพบแพทย์ในกรณีที่เจ็บป่วยกะทันหันหรือได้รับบาดเจ็บหรือไม่

โปรดขอคำปรึกษาฉุกเฉิน AI ประจำจังหวัดไซตามะ (โต้ตอบเป็นภาษาญี่ปุ่น)

<https://www.pref.saitama.lg.jp/a0703/aikyukyu.html>

---

## 8 วิธีเข้ารับการรักษาที่โรงพยาบาล

เมื่อป่วยหรือบาดเจ็บและต้องการพบแพทย์ ให้ไปที่คลินิกหรือโรงพยาบาลใกล้เคียง

หากคุณต้องการรับการรักษาเฉพาะทางขั้นสูง

ให้ขอจดหมายแนะนำจากแพทย์และไปโรงพยาบาลที่มีอุปกรณ์ครบครัน

เพราะหากไปโรงพยาบาลที่มีขนาดใหญ่กว่าโดยไม่มีจดหมายแนะนำจากแพทย์แล้ว

อาจต้องเสียค่าใช้จ่ายเพิ่มเติมนอกเหนือจากค่ารักษาพยาบาลตามปกติ

(1) **ขั้นตอนที่เคาน์เตอร์**

ขั้นตอนของแต่ละสถานพยาบาลแตกต่างกัน ด้านล่างนี้เป็นเพียงหนึ่งตัวอย่าง

①

แสดงบัตรประกันสุขภาพแห่งชาติหรือบัตรประกันสุขภาพที่เคาน์เตอร์สำหรับผู้ป่วยใหม่และแจ้งว่าต้องการรับการตรวจที่แผนกใด

② ทำตามคำแนะนำและไปที่แผนกตรวจ

③ ที่เคาน์เตอร์แผนกตรวจ กรอกข้อมูลที่จำเป็นในแบบฟอร์ม

ยื่นให้พยาบาลและรอคิวพบแพทย์

④ หลังจากตรวจแล้วให้ชำระค่ารักษาที่เคาน์เตอร์ค่าตรวจรักษา

⑤ การรับยาจากแพทย์มี 2 วิธี คือ การรับที่ร้านขายยาของโรงพยาบาล

และการออกไปสั่งแพทย์เพื่อซื้อยาที่ร้านขายยานอกโรงพยาบาล

---

**9 การรักษาในโรงพยาบาล**

ห้องพักในโรงพยาบาลมีหลายประเภท เช่น ห้องส่วนตัว ห้องสำหรับ 4 คน และห้องสำหรับ 6 คน

โดยหลักการแล้ว ค่าใช้จ่ายในการรักษาตัวในโรงพยาบาลจะอยู่ภายใต้ประกันสุขภาพ

แต่ถ้าผู้ป่วยต้องการใช้ห้องพิเศษ เช่น ห้องส่วนตัว จะมีการคิดค่าใช้จ่ายเพิ่มเติม

และตามระเบียบ ผู้ป่วยจะต้องชำระเงินส่วนดังกล่าว

## 10 ระบบผู้ปกครองผู้ใหญ่

ระบบการคุ้มครองผู้ใหญ่เป็นระบบที่คุ้มครองทางกฎหมายและสนับสนุนสิทธิของบุคคลที่มีความสามารถไม่เพียงพอในการตัดสินใจเนื่องจากภาวะสมองเสื่อม ความพิการทางสติปัญญา ความผิดปกติทางจิต เป็นต้น (ต่อไปนี้จะเรียกว่า "บุคคล")

โดยมีระบบผู้ปกครองตามกฎหมายและระบบผู้ปกครองโดยสมัครใจ

### (1) ระบบผู้ปกครองทางกฎหมาย

①

ในเวลาที่มีการจัดการลำบากต่อกรณีบุคคลที่จะตัดสินใจด้วยตนเองเกี่ยวกับสัญญาสำหรับการใช้บริการประกันการดูแลระยะยาวและสวัสดิการ การจัดการเงินฝากและเงินออม ทรัพย์สิน การจ่ายค่าใช้จ่าย เป็นต้น และขอแต่งตั้งผู้ที่จะให้ความช่วยเหลือ

มีสามระบบยึดตามความสามารถในการตัดสินใจของบุคคล: "การช่วยเหลือ" "การดูแล"

และ "การคุ้มครอง"

	การช่วยเหลือ	การดูแล	การคุ้มครอง
ความสามารถในการตัดสินใจของบุคคล	บุคคลที่มีความสามารถในการตัดสินใจไม่เพียงพอ	บุคคลที่มีความสามารถในการตัดสินใจไม่เพียงพออย่างเห็นได้ชัด	การไม่สามารถตัดสินใจได้ตามปกติ
ผู้สนับสนุนบุคคล	ผู้ช่วยเหลือ	ผู้ดูแล	ผู้ปกครอง

② เกี่ยวกับ "คำร้อง" ต่อศาลครอบครัว

## คู่มือการใช้ชีวิตของชาวต่างชาติ จังหวัดไซตามะ

ผู้ที่ยื่นคำร้องได้ ได้แก่ ตนเอง คู่สมรส ญาติในเครือญาติลำดับที่สี่ พนักงานอัยการ และ  
นายกเทศมนตรีเทศบาล

ตามหลักการแล้ว จะยื่นคำร้องต่อศาลครอบครัวที่ประจำตามที่อยู่อาศัยของบุคคลนั้น  
(รวมถึงสำนักงานสาขาและตัวแทนสาขา) (※)

(หากคุณไม่ทราบว่าศาลครอบครัวได้รับผิดชอบ โปรดติดต่อศาลครอบครัวที่ใกล้ที่สุด)

URL: <https://www.courts.go.jp/saitama/saiban/madoguti/index.html>

### ③ เคาน์เตอร์ให้คำปรึกษา

- โปรดปรึกษากับหน่วยงานที่รับผิดชอบของแต่ละเทศบาลหรือเคาน์เตอร์ให้คำปรึกษา

เช่น "ศูนย์พิทักษ์ผู้ใหญ่" (สำหรับข้อมูลติดต่อของแต่ละเทศบาล

โปรดดูที่เว็บไซต์กองการดูแลชุมชนที่ครอบคลุมเขตการปกครองจังหวัดไซตามะ)

URL: <https://www.pref.saitama.lg.jp> (จากเว็บไซต์จังหวัด กรณาค้นหา

"เคาน์เตอร์ให้คำปรึกษาาระบบปกครองผู้ใหญ่"

โดยจะแสดงข้อมูลติดต่อของศาลครอบครัวแต่ละจุดไว้ด้วย)

### ④ ขั้นตอน

- เว็บไซต์ผู้ปกครอง ศาลครอบครัวไซตามะ

URL: <https://www.courts.go.jp/saitama/saiban/tetuzuki/kouken/index.html>

(หากคุณไปที่สำนักงานหรือโทรติดต่อ โปรดติดต่อศาลครอบครัวที่ใกล้ที่สุดใน ②)

※เกี่ยวกับการยื่นคำร้องขอให้ปกครองนั้น

## คู่มือการใช้ชีวิตของชาวต่างชาติ จังหวัดไชตามะ

แม้จะเป็นชาวต่างชาติที่อาศัยในญี่ปุ่นก็ต้องดำเนินการที่ศาลญี่ปุ่น

(ตามพระราชบัญญัติกฎหมายทั่วไปสำหรับการบังคับใช้กฎหมาย (ปีเฮเซ 18 กฎหมายฉบับที่ 78)

มาตราที่ 5)

### (2) ระบบผู้ปกครองตามดุลพินิจ

เป็นระบบที่ใช้สัญญา (สัญญาการเป็นผู้ปกครองตามดุลพินิจ)

เพื่อช่วยตัดสินใจล่วงหน้าแทนบุคคลที่มีปัญหาในการตัดสินใจว่าต้องการให้ทำสิ่งใดแทนใ  
ด้บ้าง

ในอนาคตเมื่อความสามารถในการตัดสินใจของบุคคลนั้นลดลงแล้วสัญญาก็จะมีผลบังคับใช้

โดยจะมีการยื่นคำร้องต่อศาลครอบครัวเพื่อแต่งตั้ง "ผู้กำกับผู้ปกครองตามดุลพินิจ" (※)

#### ① เกี่ยวกับข้อสรุปของ "สัญญาผู้ปกครองตามดุลพินิจ"

จะมีการสรุป "การรับรองเอกสาร" โดย "ทนายความ" ที่

"สำนักงานทนายความสาธารณะ" ที่อยู่ใกล้กับที่อยู่ของบุคคลนั้น

#### ② เกี่ยวกับ "คำร้อง" ต่อศาลครอบครัว

ผู้ที่ยื่นคำร้องได้คือตัวบุคคลเอง คู่สมรส ญาติภายในเครือญาติลำดับที่สี่

และผู้ปกครองตามดุลพินิจ

ตามกฎหมายทั่วไป การยื่นคำร้องควรยื่นต่อศาลครอบครัว

(รวมถึงสำนักงานสาขาและตัวแทนสาขา) ที่ดูแลสถานที่พำนักของบุคคลนั้น

(หากไม่ทราบศาลครอบครัวได้รับผิดชอบ โปรดติดต่อศาลครอบครัวที่ใกล้ที่สุด)

คู่มือการใช้ชีวิตของชาวต่างชาติ จังหวัดไซตามะ

URL: <https://www.courts.go.jp/saitama/saiban/madoguti/index.html>

※เกี่ยวกับผู้ปกครองตามดุลพินิจของชาวต่างชาติ

ศาลญี่ปุ่นจะแต่งตั้งผู้กำกับผู้ปกครองตามดุลพินิจ โดยสามารถยื่นคำร้องได้

สำหรับรายละเอียด โปรดสอบถามที่ศาลครอบครัวที่ใกล้ที่สุดใน ②