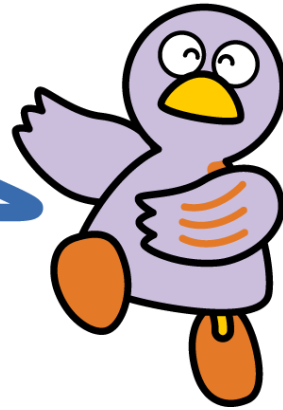


บทที่ 5

การตั้งครรภ์ การคลอดบุตร
การดูแลเด็กและครอบครัว



โคบายาง มาสคอตจังหวัดไชตามะ

- 1 ศูนย์บริการสาธารณสุข
- 2 การตั้งครรภ์ การคลอดบุตรและการดูแลเด็ก
- 3 การฉีดวัคซีน
- 4 โรงเรียนเตรียมอนุบาล
- 5 ศูนย์อุปถัมภ์แม่และทารก การช่วยเหลือดูแลครรภ์
- 6 เงินช่วยเหลือค่าพยาบาลสำหรับทารก
- 7 ค่าเลี้ยงดูบุตร
- 8 การช่วยเหลือเด็กและครอบครัว
- 9 ศูนย์แนะแนวเด็ก
- 10 สถานส่งเสริมการเลี้ยงเด็กในพื้นที่
- 11 ศูนย์ช่วยเหลือครอบครัว
- 12 ศูนย์เด็ก

1 ศูนย์บริการสาธารณสุข

ศูนย์บริการสาธารณสุขในแต่ละพื้นที่ของจังหวัด

จะให้คำปรึกษาและตรวจสุขภาพส่วนใหญ่ตามหัวข้อ ต่อไปนี้

- ให้คำปรึกษาโรคเรื้อรังยาก เช่น วัณโรค โรคติดเชื้อ สุขภาพจิต เป็นต้น
- ตรวจโรคติดต่อทางเพศสัมพันธ์ เช่น เอชส์และไวรัสตับอักเสบบ
- ปรึกษาเรื่องความปลอดภัยทางการแพทย์
- ให้คำปรึกษาเกี่ยวกับสัตว์เลี้ยง เช่น สุนัข
- ให้คำปรึกษาเกี่ยวกับสารเสพติด หรือสารกระตุ้นต่างๆ
- ให้คำปรึกษาและตรวจสอบเกี่ยวกับอาหารและน้ำดื่ม

คู่มือการใช้ชีวิตของชาวต่างชาติ จังหวัดไชตามะ

☎ จุดสอบถามและเคาน์เตอร์ให้คำปรึกษา

【ศูนย์สาธารณสุขประจำจังหวัด】

ชื่อศูนย์	หมายเลขโทรศัพท์	พื้นที่ดูแล	เวลาทำการ
สาธารณสุขภาคใต้	048-262-6111	เมืองวารามิ เมืองโทตะ	จันทร์-ศุกร์ 8:30~17:15 (ปิดวันหยุดนักขัตฤกษ์และ เทศกาลขึ้นปีใหม่)
สาธารณสุขอาซากะ	048-461-0468	เมืองอาซากะ เมืองซึกิ เมืองวาโก เมืองนีสะ เมืองฟุจิมิ เมืองฟุจิมิโนะ เมืองมิโยชิ	
สาธารณสุขคาสคาเบะ	048-737-2133	เมืองคาสคาเบะ เมืองมัตสึบิชิ	
สาธารณสุขโซกะ	048-925-1551	เมืองโซกะ เมืองยาชิโอะ เมืองมิซาโตะ เมืองโยชิคาวะ	
สาธารณสุขโคโนสุ	048-541-0249	เมืองโคโนสุ เมืองอาเกโอะ เมืองโอเอกาว่า เมืองคิตาโมโต เมืองอินนะ	
สาธารณสุขชิงามัตสึยามะ	0493-22-0280	เมืองชิงามัตสึยามะ เมืองนาเมริคาวะ เมืองอาราชิยามะ เมืองโอกาว่า เมืองคาวาซิมะ เมืองโยชิมิ เมืองโทคิกาวะ หมู่บ้านชิงาชิจิจิน	
สาธารณสุขซากาโตะ	049-283-7815	เมืองซากาโตะ เมืองสึรุงะชิมะ เมืองโมโรยามะ เมืองโอโกเสะ เมืองฮาโตยามะ	
สาธารณสุขชามายะ	04-2954-6212	เมืองโทโคโรซาวะ เมืองฮันโน เมืองชามายะ เมืองอิรุมะ เมืองฮิดากะ	
สาธารณสุขคาโสะ	0480-61-1216	เมืองเกียวตะ เมืองคาโสะ เมืองฮันยู	
สาธารณสุขสึดะ	0480-42-1101	เมืองคูกิ เมืองฮาสุดะ เมืองสึดะ เมืองชิราโอเกะ เมืองมียาชิโระ เมืองสูกิโตะ	
สาธารณสุขคามากะ	048-523-2811	เมืองคามากะ เมืองฟูคายะ เมืองโยริอิ	
สาธารณสุขฮันโจ	0495-22-6481	เมืองฮันโจ เมืองมิซาโตะ เมืองคามิกาวะ เมืองคามิซาโตะ	
สาธารณสุขจิจิบุ	0494-22-3824	เมืองจิจิบุ เมืองโยโกเสะ เมืองมินาโนะ เมืองนางาโทโระ เมืองโอกาโนะ	

【ศูนย์สาธารณสุขประจำอำเภอ】

สาธารณสุขเมืองไชตามะ	048-840-2205	เมืองไชตามะ	จันทร์-ศุกร์ 8:30~17:15 (ปิดวันหยุดนักขัตฤกษ์และ เทศกาลขึ้นปีใหม่)
สาธารณสุขเมืองคาวาโกะ	049-227-5101	เมืองคาวาโกะ	
สาธารณสุขโคชิงะยะ	048-973-7530	เมืองโคชิงะยะ	
สาธารณสุขคาวากูจิ	048-266-5557	เมืองคาวากูจิ	

2 การตั้งครรภ์ การคลอดบุตรและการดูแลเด็ก

(1) การแจ้งการตั้งครรภ์และคู่มืออนามัยแม่และเด็ก

หากได้รับวินิจฉัยว่าตั้งครรภ์ โปรดแจ้งเทศบาลโดยเร็วที่สุด จะได้รับตัวเงินเพื่อใช้ขอรับการตรวจสุขภาพสาธารณะสำหรับสตรีมีครรภ์พร้อมกับคู่มือสุขภาพแม่และเด็ก (ฉบับภาษาญี่ปุ่น) คู่มือสุขภาพแม่และเด็ก จะบันทึกสถานะสุขภาพของมารดาและทารกในครรภ์ สถานะสุขภาพของเด็กหลังคลอด การฉีดวัคซีนเป็นต้น นอกจากนี้ ยังจำเป็นสำหรับการตรวจสุขภาพ และการคลอดบุตรต่างๆ ออกให้กับผู้ที่มีทะเบียนบ้าน โดยไม่คำนึงถึงประเภทของสถานภาพการพำนัก

(2) คู่มืออนามัยแม่และเด็กฉบับภาษาต่างประเทศ

คู่มืออนามัยแม่และเด็กมีให้ฉบับภาษาอังกฤษ จีน โปรตุเกส สเปน เกาหลี ไทย อินโดนีเซีย ตากาล็อก และเวียดนาม (มีค่าแปลเป็นภาษาญี่ปุ่นประกอบ) สามารถซื้อทางอินเทอร์เน็ตได้ที่สนโอะ-อิคมันเทนโด

สำหรับข้อมูลเพิ่มเติม โปรดติดต่อที่สน-อิคมันเทนโด



จุดสอบถามและเคาน์เตอร์ให้คำปรึกษา

ชื่อสถานที่	ข้อมูลติดต่อ	เวลาทำการ (ทางโทรศัพท์)
สนโอะ-อิคมันเทนโด	http://www.ecur.co.jp/ โทรศัพท์ : 03-4334-1163	จันทร์-ศุกร์ (ปิดวันหยุดนักขัตฤกษ์และเทศกาลปีใหม่) 9:30~12:00 13:00~17:00

(3) ความช่วยเหลือสำหรับสตรีมีครรภ์

① การตรวจสุขภาพสตรีมีครรภ์: เพื่อดูแลสุขภาพแม่และเด็ก

จะมีการช่วยจ่ายเงินค่าตรวจสุขภาพสตรีมีครรภ์

② ชั้นเรียนแม่ (ชั้นเรียนพ่อแม่): เปิดสอนสำหรับ คุณแม่ตั้งครรภ์(พ่อแม่)

ที่กำลังจะคลอดครั้งแรก พร้อมเรียนรู้การดูแลสุขภาพระหว่างตั้งครรภ์

การเตรียมตัวคลอดบุตร และการดูแลเด็กแรกเกิด

③ คำแนะนำในการเยี่ยมเด็กแรกเกิด: สำหรับทารกแรกเกิด (อายุไม่ถึง 28 วันหลังคลอด)

ที่เห็นว่าจำเป็นสำหรับการดูแลเด็ก หรือพยาบาลพยางค์มาเยี่ยมบ้านและให้คำแนะนำ

คู่มือการใช้ชีวิตของชาวต่างชาติ จังหวัดไชตามะ

ผู้ปกครองเกี่ยวกับการดูแลเด็ก

- ④ การเยี่ยมทุกครอบครัวที่มีทารก: ทุกครัวเรือนที่มีทารกอายุไม่เกิน 4 เดือน จะมีพยาบาลสาธารณสุข ไปเยี่ยมบ้าน รับฟังปัญหาการเลี้ยงเด็ก และให้ข้อมูลที่จำเป็นสำหรับการดูแลเด็ก
- ⑤ ของขวัญสำหรับการคลอดและการเลี้ยงดูบุตร: สตรีมีครรภ์ และครัวเรือนที่เลี้ยงดูบุตร ซึ่งได้จดทะเบียนการตั้งครรภ์ และการคลอดบุตร จะได้รับสิทธิประโยชน์และคุ้มครองสำหรับการซื้อสินค้าที่เกี่ยวข้องกับการดูแลเด็ก
- ⑥ เงินช่วยเหลือสำหรับการคลอดและดูแลบุตร:
เงินช่วยเหลือหนึ่งก้อนสำหรับการคลอดและการดูแลบุตร จะมอบให้กับผู้ที่สมัครประกันสุขภาพแห่งชาติ
โปรดติดต่อแผนกประกันสุขภาพแห่งชาติที่สำนักงานเทศบาล (เขต)
หรือสมาคมประกันสุขภาพแห่งชาติที่เป็นสมาชิก
นอกจากนี้ พนักงานที่สมัครประกันสุขภาพของสถานที่ทำงานนั้น ทางครอบครัวยังสามารถได้รับผลประโยชน์ต่างๆ เช่น ค่าใช้จ่ายในการคลอดบุตรและเงินช่วยเหลือการคลอดบุตร สำหรับรายละเอียด โปรดสอบถามที่นายจ้าง

※ สำหรับรายละเอียดเกี่ยวกับ ①～⑤ นั้น ให้ติดต่อศูนย์

บริการสุขภาพแผนกอนามัยแม่และเด็กของเทศบาลเมือง (เขต)

4) ชั้นเรียนดูแลเด็ก

บรรยายเรื่องการดูแลทารก สำหรับรายละเอียด โปรดติดต่อแผนกอนามัยแม่และเด็ก

ของเทศบาลหรือศูนย์สุขภาพของเทศบาล

(5) ตรวจสอบสุขภาพทารกและตรวจสอบสุขภาพฟัน

ขึ้นอยู่กับเทศบาล แต่ให้บริการสำหรับเด็กอายุ 34เดือน 1 ปี 6 เดือน และ 3 ปี

โดยไม่มีค่าใช้จ่าย

โปรดนำคู่มืออนามัยแม่และเด็กติดตัวไปด้วยเพื่อไปตรวจสอบสุขภาพสำหรับรายละเอียด

โปรดติดต่อแผนกอนามัยแม่และเด็กของเทศบาลหรือศูนย์สุขภาพของเทศบาล

คู่มือการใช้ชีวิตของชาวต่างชาติ จังหวัดไชตามะ

(6) การตรวจความผิดปกติทางเมตาบอลิซึม เป็นต้น

ในจังหวัดไชตามะ ทารกแรกเกิดจะได้รับการตรวจ ห้าโรคประจำตัว และการรักษาตั้งแต่
เนิ่นๆ สามารถตรวจได้ 20 โรค โรคเหล่านี้พบได้ไม่บ่อยนัก
แต่หากตรวจพบช้าและไม่ได้รับการรักษา
อาจทำให้การเจริญเติบโตและพัฒนาการทางร่างกายและจิตใจล่าช้าได้ อย่างไรก็ตาม
การตรวจหาโรคในระยะเริ่มต้นและการรักษาที่เหมาะสม
จะทำให้สามารถป้องกันอาการของโรคเหล่านี้ได้หลายอย่าง
ตอนนี้ทารกเกือบทั้งหมดได้รับการทดสอบแล้ว สำหรับข้อมูลเพิ่มเติม
กรุณาติดต่อแผนกสุขภาพและอายุยืน แผนกสุขภาพและการแพทย์ จังหวัดไชตามะ

(7) เงินช่วยเหลือการตรวจภาวะมีบุตรยาก

แม้ว่าจะแตกต่างกันไปในแต่ละเขต
แต่ค่าตรวจสุขภาพนั้นได้รับการช่วยเหลือสำหรับคู่แต่งงานที่จดทะเบียนตามกฎหมายในฐานะ
ผู้อยู่อาศัยในจังหวัด และผ่านการตรวจภาวะมีบุตรยากด้วยกัน
สำหรับรายละเอียดโปรดติดต่อแผนกอนามัยแม่และเด็กของเทศบาลหรือศูนย์สุขภาพของเท
ศบาล

(8) เงินช่วยเหลือการตรวจครรภ์ซ้ำ

แม้ว่าจะแตกต่างกันไปในแต่ละเขต
แต่จะมีการให้ความช่วยเหลือทางการเงินแก่คู่รักที่จดทะเบียนตามกฎหมายในฐานะผู้อยู่อาศัย

คู่มือการใช้ชีวิตของชาวต่างชาติ จังหวัดไชตามะ

ยในจังหวัดและผ่านการตรวจ การสูญเสียการตั้งครรถ้า สำหรับรายละเอียด

โปรดติดต่อแผนกอนามัยแม่และเด็กของเทศบาลหรือศูนย์สุขภาพของเทศบาล

3 การฉีดวัคซีน

การฉีดวัคซีนเป็นการป้องกันการเจ็บป่วย และป้องกันการแพร่ระบาด ของโลก

โดยการสร้างภูมิคุ้มกันในร่างกาย เพื่อต่อต้านโรคติดเชื้อ ในกรณีต่อไปนี้ (①-③)

มีสิทธิ์สามารถรับได้ฟรีตามหลักการ (ผู้ไม่มีสิทธิ์จะถูกเรียกเก็บเงิน)

① เป็นที่ชัดเจนว่าเด็กที่คุณต้องการรับอาศัยอยู่ในพื้นที่ของเทศบาล

ตามใบรับรองถิ่นที่อยู่หรือการแจ้งจากสำนักงานตรวจคนเข้าเมือง

②

เมื่อไปรับที่สถานพยาบาลหรือสถานอนามัยที่กำหนดภายในระยะเวลาที่เทศบาลกำหนด

③ เด็กที่จะรับวัคซีนต้องมีสุขภาพแข็งแรงจึงจะรับวัคซีนได้

จำนวนเงินที่ชำระคืนและเวลาที่คุณสามารถรับได้จะแตกต่างกันไปตามเขตเทศบาล

ดังนั้นโปรดสอบถามล่วงหน้าที่ศาลากลาง สำนักงานของเมืองหรือหมู่บ้าน

หรือศูนย์สุขภาพของเทศบาล หากมีคู่มืออนามัยแม่และเด็ก

โปรดแสดงเมื่อได้รับการฉีดวัคซีน

มูลนิธิเพื่อสาธารณประโยชน์ เว็บไซต์ศูนย์วิจัยวัคซีน มีวัคซีนและสุขภาพเด็ก

ฉบับภาษาต่างประเทศ ภาษาอังกฤษ จีน เกาหลี เวียดนาม สเปน โปรตุเกส ไทย อินโดนีเซีย

คู่มือการใช้ชีวิตของชาวต่างชาติ จังหวัดไชตามะ

ตากาล็อก เนปาล สามารถดาวน์โหลดได้

รวมถึงคำอธิบายของการฉีดวัคซีนและโรคที่มีการฉีดวัคซีน

URL : <https://www.yoboseshu-rc.com/pages/8/>

4 โรงเรียนเตรียมอนุบาล

โรงเรียนเตรียมอนุบาลเป็นสถานสงเคราะห์เด็กที่ดูแลและเอาใจใส่เด็กก่อนวัยเรียนที่ผู้ปกครอง

ไม่สามารถดูแลที่บ้านได้ในระหว่างวัน เนื่องจากการทำงานหรือเจ็บป่วย

กลุ่มเป้าหมายคือเด็กอายุตั้งแต่ 0 ขวบไปจนถึงเด็กที่ยังไม่เข้าชั้นประถมศึกษา

หากคุณต้องการใช้สถานรับเลี้ยงเด็ก

ควรสมัครที่เทศบาลและเทศบาลจะเป็นผู้ตัดสินใจว่าสามารถเข้าโรงเรียนอนุบาลได้

และค่าธรรมเนียมสถานรับเลี้ยงเด็กได้หรือไม่ ชั่วโมงการดูแลเด็ก กำหนดโดยใช้ศาล

โดยคำนึงถึงชั่วโมงทำงานของผู้ปกครอง สถานการณ์การเดินทางและปัจจัยอื่นๆ

บริการดูแลเด็กฟรี สำหรับเด็กอายุระหว่าง 3-5 ปี ค่าดูแลเด็กสำหรับเด็กอายุ 0-2 ปี

กำหนดโดยเทศบาลแต่ละแห่งตามรายได้ครอบครัวของเด็ก

หากต้องการสมัครโรงเรียนเตรียมอนุบาล โปรดติดต่อแผนกดูแลเด็กในเขตเทศบาล

ศูนย์การศึกษาและการดูแลเด็กปฐมวัย

เป็นสิ่งอำนวยความสะดวกที่รวมฟังก์ชันและคุณสมบัติของโรงเรียนอนุบาลและสถานรับเลี้ยงเด็ก

คู่มือการใช้ชีวิตของชาวต่างชาติ จังหวัดไซตามะ

สำหรับเด็กอายุ 0-5 ปี เด็กอายุระหว่าง 3-5 ปี

สามารถได้รับการศึกษาและการดูแลร่วมกันไม่ว่าพ่อแม่ของเขาจะทำงานหรือไม่ก็ตาม

เกี่ยวกับค่าดูแลเด็กของแลเลี้ยงเด็กที่ได้รับ ใช้เงื่อนไขเดียวกันกับโรงเรียนอนุบาล

หากต้องการสนับสนุนการศึกษาและการดูแลเด็กปฐมวัย

โปรดติดต่อสถานที่หรือแผนกดูแลเด็กของเทศบาล

รัฐบาลจังหวัดได้กำหนดสิ่งที่ต้องการให้เด็กได้รับเมื่อเข้าโรงเรียนประถม สรุป

นอกจากภาษาญี่ปุ่น โสมลีฟเลสยังมีเวอร์ชันภาษาญี่ปุ่นและภาษาต่างประเทศ (อังกฤษ จีน

สเปน โปรตุเกส ดากาล็อก เกาหลี เวียดนาม และอินโดนีเซีย)

ทั้งหมดนี้ถูกโพสต์บนเว็บไซต์เพื่อให้สามารถใช้งานได้ตามต้องการ

URL: <http://www.pref.saitama.lg.jp/f2214/mebae02/mebae-panfuri-fu.html>

5 ศูนย์อุปถัมภ์แม่และทารก การช่วยเหลือดูแลครรภ์

สถานสงเคราะห์เด็กอ่อนและสถานรับเลี้ยงเด็กเป็นสิ่งอำนวยความสะดวกสำหรับเด็กที่อาศัยอยู่ที่บ้านได้ยาก เนื่องจากความเจ็บป่วยของผู้ปกครองหรือเหตุผลทางการเงิน

โดยหลักการแล้ว เด็กที่เป็นเป้าหมายมีอายุตั้งแต่ 0-18 ปี หากต้องการข้อมูลเพิ่มเติม

โปรดติดต่อศูนย์แนะแนวเด็กใกล้บ้าน

นอกจากนี้ ครอบครัวแม่เลี้ยงเดี่ยวสามารถขอปรึกษาปัญหาชีวิตต่างๆ ขณะเข้าไปในสถานที่ได้

สถานที่ผดุงครรภ์เป็นพื้นที่ที่สามารถเข้าไปได้

หากไม่สามารถให้กำเนิดบุตรได้อย่างปลอดภัยเนื่องจากเหตุผลทางการเงิน

สำหรับข้อมูลเพิ่มเติมเกี่ยวกับสถานสงเคราะห์แม่และเด็กและสถานผดุงครรภ์

โปรดติดต่อสำนักงานสวัสดิการประจำจังหวัดหรือเมืองที่ใกล้ที่สุด

6 เงินช่วยเหลือค่าพยาบาลสำหรับทารก

การรับเงินช่วยเหลือนี้ ต้องลงทะเบียนเป็นผู้มีถิ่นที่อยู่ (ออกบัตรพำนัก) และมีประกันสุขภาพ

(1) ผลประโยชน์ทางการแพทย์สำหรับทารกคลอดก่อนกำหนด

เมื่อทารกมีน้ำหนักตัวน้อยกว่า 2,000

กรัมหลังการคลอดหรือเกิดมาพร้อมกับพัฒนาการทางร่างกายที่ยังไม่สมบูรณ์

หากเข้ารับการรักษาในโรงพยาบาล ที่สถานพยาบาลกำหนด

ค่าชดเชยสำหรับค่ารักษาพยาบาลที่ครอบคลุมโดยประกันสุขภาพจะขึ้นอยู่กับรายได้ของครอบครัว เทศบาลจะรับผิดชอบค่าใช้จ่ายบางส่วนหรือทั้งหมด

หากจำเป็นต้องรับผลประโยชน์ได้จนกว่าเด็กอายุครบ 1 ปี สำหรับข้อมูลเพิ่มเติม

โปรดติดต่อแผนกดูแลทารกเกิดก่อนกำหนดและการรักษาพยาบาลที่เทศบาล (เขต)

(2) ระบบเงินช่วยเหลือค่ารักษาพยาบาล

เทศบาลจะช่วยจ่ายค่ารักษาพยาบาลในส่วนที่จ่ายเองเมื่อเด็กไปพบแพทย์

ในการสมัครนั้น อายุที่กำหนดจะแตกต่างกันไปตามเขตเทศบาล

สำหรับข้อมูลเพิ่มเติม โปรดติดต่อแผนกสวัสดิภาพเด็กของเทศบาลท้องถิ่น

(3) การสนับสนุนค่ารักษาพยาบาลตามดุลยพินิจ

สำหรับเด็กอายุต่ำกว่า 18

ปีที่มีความพิการทางร่างกายและได้รับการรักษาในสถานพยาบาลที่กำหนด

เมื่อคาดว่าจะหายจากความพิการจากการรักษา

โดยเทศบาลจะรับผิดชอบบางส่วนหรือทั้งหมดขึ้นอยู่กับสถานะรายได้ของครอบครัว

ค่าใช้จ่ายเกินกำหนด สำหรับการรักษาพยาบาล

หากต้องการข้อมูลเพิ่มเติม

โปรดติดต่อแผนกเมืองเทศบาล/เขต/หมู่บ้าน/ที่รับผิดชอบด้านการรักษาพยาบาล

(4) เงินช่วยเหลือค่ารักษาพยาบาลเด็กโรคเรื้อรังเฉพาะทาง

คู่มือการใช้ชีวิตของชาวต่างชาติ จังหวัดไชตามะ

เด็กอายุต่ำกว่า 18 ปีที่มีโรคเฉพาะ (เนื้องอกร้าย โรคไตเรื้อรัง

โลกเมตาบอลิซึมแต่กำเนิด เป็นต้น) และได้รับการรักษาที่สถานพยาบาลที่กำหนด ในบางครั้ง
รัฐบาลจังหวัดจะรับผิดชอบบางส่วน หรือทั้งหมด ค่ากระเป๋าสำหรับการรักษาพยาบาลประกัน
สำหรับรายละเอียด โปรดติดต่อศูนย์สาธารณสุข ที่มีอำนาจเหนือเขตที่อยู่ของคุณ

7 ค่าเลี้ยงดูบุตร

ผู้ที่เลี้ยงบุตรที่มีอายุ 0-15 ปี (จนถึงวันที่ 31 มีนาคม หลังจากอายุครบ 15 ปี)

สามารถสมัครได้ เป็นข้อกำหนด สำหรับข้อมูลเพิ่มเติม

โปรดติดต่อแผนกสวัสดิภาพเด็กของเทศบาลท้องถิ่น

8 การช่วยเหลือเด็กและครอบครัว

(1) ค่าเลี้ยงดูบุตร

ผู้ที่เลี้ยงเด็กในครัวเรือนที่ไม่มีพ่อหรือแม่

หรือในครัวเรือนที่พ่อหรือแม่มีความพิการบางอย่าง และผู้ที่เลี้ยงลูกภายในวันที่ 31

มีนาคมแรก หลังจากวันที่พวกเขาอายุครบ 18 ปี จะมีสิทธิ์ โดยมีขีดจำกัดของรายได้ด้วย

สำหรับข้อมูลเพิ่มเติม กรุณาติดต่อแผนกสวัสดิภาพเด็กในเมืองของคุณ (เขต)

คู่มือการใช้ชีวิตของชาวต่างชาติ จังหวัดไชตามะ

(2) ค่าเลี้ยงดูบุตรพิเศษ

ผู้ที่เลี้ยงดูเด็กอายุต่ำกว่า 20 ปี ที่มีความพิการทางร่างกายหรือจิตใจบางอย่าง
จะมีสิทธิมีรายได้จำกัดสำหรับสิ่งนี้ สำหรับรายละเอียด

โปรดติดต่อแผนกสวัสดิภาพเด็กหรือแผนกสวัสดิภาพคนทุพพลภาพในเขตเทศบาลท้องถิ่น

(3) การให้กู้ยืมกองทุนสวัสดิการสำหรับครัวเรือน

ให้ยืมเงินสำหรับค่าเล่าเรียน ค่ารักษาพยาบาล ค่าย้ายบ้าน เป็นต้น

สำหรับข้อมูลเพิ่มเติม

กรุณาติดต่อแผนกสวัสดิการเด็กของเทศบาลท้องถิ่นหรือสำนักงานสวัสดิการจังหวัด



จุดสอบถามและเคาน์เตอร์ให้คำปรึกษา

ชื่อสถานสวัสดิการ	หมายเลขโทรศัพท์	ที่ตั้ง	เวลาทำการ
สำนักงานสวัสดิการกลางโทบ	048-737-2359	เมืองคาสคาเบะ โอนุมะ1-76	จันทร์-ศุกร์ (ปิดวันหยุดนักขัตฤกษ์และเทศกาล สิ้นปีใหม่) 8:30~17:15
สำนักงานสวัสดิการเซบ	049-283-6780	เมืองซากาโตะ อิชิจิ2327-1	
สำนักงานสวัสดิการโฮคุคุ	0495-22-0140	เมืองฮนโจ มาเอฮาระ1-8-12	
สำนักงานสวัสดิการจิจิ	0494-22-6228	เมืองจิจิ ซากุระกิจโจ8-18	

(4) ระบบเงินช่วยเหลือค่ารักษาพยาบาลของครอบครัวพ่อแม่เลี้ยงเดี่ยว

ผู้ปกครองของครอบครัวแม่เลี้ยงเดี่ยว หรือครอบครัวอุปถัมภ์ที่เลี้ยงดูเด็ก
(เด็กอายุต่ำกว่า 20 ปี ในกรณีที่มีความพิการบางอย่าง) ซึ่งมีอายุครบ 18 ปี หรือก่อนวันที่
31 มีนาคมแรก โดยสำหรับเด็กนั้น

เทศบาลจะอุดหนุนการรักษาพยาบาลแบบจ่ายเองบางส่วน

เมื่อผู้ปกครองหรือเด็กไปพบแพทย์ อย่างไรก็ตาม สิ่งนี้มีข้อจำกัดเรื่องรายได้

สำหรับข้อมูลเพิ่มเติม โปรดติดต่อแผนกสวัสดิภาพเด็กในเขตเทศบาลท้องถิ่น

9 ศูนย์แนะแนวเด็ก

หน่วยงานให้คำปรึกษาสำหรับเด็ก (อายุ 0-18 ปี) ที่ได้รับคำปรึกษา และให้คำแนะนำและ

คู่มือการใช้ชีวิตของชาวต่างชาติ จังหวัดไชตามะ

ความช่วยเหลือที่จำเป็น



จุดสอบถามและเคาน์เตอร์ให้คำปรึกษา

ชื่อศูนย์แนะแนวเด็ก	หมายเลขโทรศัพท์	ที่ตั้ง	受付時間
ศูนย์แนะแนวเด็กภาคกลาง	048-775-4152	เมืองอาเกโอะ อาเกโอะ1242-1	จันทร์-ศุกร์ (ปิดวันหยุดนักขัตฤกษ์ และเทศกาลขึ้นปีใหม่) 8:30-18:15
ศูนย์แนะแนวเด็กภาคใต้	048-262-4152	เมืองคาวากูจิ ชินาซึตะ1-1-56	
ศูนย์แนะแนวเด็กคาวาโกเอะ	049-223-4152	เมืองคาวาโกเอะ มียาโมโตะ33-1	
ศูนย์แนะแนวเด็กโทโคโรซาวะ	04-2992-4152	เมืองโทโคโรซาวะ นามิกิ1-9-2	
ศูนย์แนะแนวเด็กคุมายะ	048-521-4152	เมืองคุมายะ สาโอะตะ5-12-1	
ศูนย์แนะแนวเด็กโคซิงายะ	048-975-4152	เมืองโคซิงายะ อนุมะ402-1	
ศูนย์แนะแนวเด็กโซกะ	048-920-4152	เมืองโซกะ นิชิมะจิ425-2	
ศูนย์แนะแนวเด็กตอนเหนือเมืองไชตามะ	048-711-3917	เมืองไชตามะ เขตอุระวะ คามิกิซากิ4-4-10 ศูนย์เด็กและครอบครัวเมืองไชตามะ (โพอาเรตโตะชั้น 4)	จันทร์-ศุกร์ (ปิดวันหยุดนักขัตฤกษ์ และเทศกาลขึ้นปีใหม่) 8:30-18:00
ศูนย์แนะแนวเด็กตอนใต้เมืองไชตามะ	048-711-2489		

10 สถานส่งเสริมการเลี้ยงเด็กในพื้นที่

เด็กอายุ 0-2 ปี สามารถเล่นกับของเล่นและทำความรู้จักกับผู้ปกครองและเด็กคนอื่นๆ เป็นสถานที่ที่สามารถเป็นหนึ่งเดียวกันได้ และถูกเรียกว่า "จัดสรรรวมพล" หรือ "ศูนย์ช่วยเหลือการเลี้ยงดูเด็กระดับภูมิภาค" สามารถขอคำปรึกษาเกี่ยวกับการเลี้ยงเด็กได้

สถานที่ส่วนใหญ่ใช้งานได้ฟรี แต่บางแห่งต้องเสียค่าธรรมเนียมในการทำงาน เทศบาลทุกแห่งในจังหวัดมีสิ่งเหล่านี้ ดังนั้นโปรดติดต่อฝ่ายสนับสนุนการเลี้ยงดูบุตรในเขตเทศบาลเพื่อขอรายละเอียด

11 ศูนย์ช่วยเหลือครอบครัว

เป็นสถานที่แนะนำผู้ที่สนับสนุนการเลี้ยงดูเด็ก เช่นกันพาเด็กไปและกลับจากสถานรับเลี้ยงเด็ก หรือบทเรียน และการดูแลเด็กเมื่อพ่อแม่ออกไปนอกบ้าน จำเป็นต้องลงทะเบียนล่วงหน้า และจะมีการเรียกเก็บค่าธรรมเนียมการใช้งาน เมื่อคุณเรียกรถไปรับหรือไปส่ง จำนวนเงินจะแตกต่างกันไปขึ้นอยู่กับเทศบาลแต่ละแห่ง แต่โดยทั่วไปจะอยู่ที่ประมาณ 700 เยน/ชั่วโมง สำหรับรายละเอียดตรวจสอบติดต่อส่วนสนับสนุนการเลี้ยงดูบุตรในเขตเทศบาลท้องถิ่น

12 ศูนย์เด็ก

เด็กทุกวัยโดยส่วนใหญ่เป็นนักเรียนชั้นประถมและมัธยมต้น

และผู้ปกครองที่มีลูกน้อยสามารถเล่นได้อย่างอิสระ โดยไม่เสียค่าเช่า นอกจากนี้

เรายังมีชั้นเรียนต่างๆ ที่ ยิมนาสติก งานฝีมือ การพูดคุย

(กิจกรรมบางอย่างอาจมีค่าใช้จ่าย)

สำหรับรายละเอียดเพิ่มเติม โปรดติดต่อส่วนสนับสนุนการเลี้ยงดูบุตรในเขตเทศบาล

ท้องถิ่น