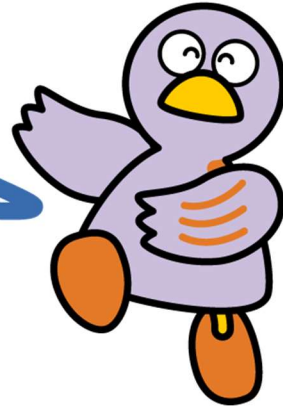


บทที่ 7 การศึกษา



โคบายาง มาสคอตจังหวัดไชตามะ

- 1 โรงเรียนอนุบาล
- 2 โรงเรียนประถมและมัธยมต้น
- 3 โรงเรียนมัธยมปลาย
- 4 โรงเรียนการศึกษาพิเศษ
- 5 โรงเรียนอาชีวศึกษาและมหาวิทยาลัย
- 6 ทุนการศึกษา
- 7 การเรียนภาษาญี่ปุ่น
- 8 การสอบวัดระดับภาษาญี่ปุ่น

ในระบบการศึกษาของญี่ปุ่น จะจัดการศึกษาให้เด็กโดยตั้งแต่อายุ 6 ปีขึ้นไป จะเข้าเรียนที่โรงเรียนประถมเป็นเวลา 6 ปี ตั้งแต่อายุ 12 ปีขึ้นไป จะเข้าเรียนโรงเรียนมัธยมต้นเป็นเวลา 3 ปี ตั้งแต่อายุ 15 ปีขึ้นไป จะเข้าเรียนที่โรงเรียนมัธยมปลายเป็นเวลา 3 ปี และตั้งแต่อายุ 18 ปีขึ้นไป จะเข้าเรียนที่มหาวิทยาลัยเป็นเวลา 4 ปี หรือ 2 ปี สำหรับมหาวิทยาลัยแบบระยะสั้น นอกจากนี้ยังมีโรงเรียนอาชีวศึกษาต่างๆ อีกด้วย

ระดับประถมศึกษาและมัธยมศึกษาตอนต้นจัดเป็นการศึกษาภาคบังคับ กรณีนักเรียนชาวต่างชาติไม่มีข้อบังคับให้เข้าเรียนโรงเรียนประถมและมัธยมในญี่ปุ่น แต่สามารถเข้าเรียนได้หากต้องการ

ปีการศึกษาเริ่มต้นในเดือนเมษายนของทุกปีและจะสิ้นสุดในสิ้นเดือนมีนาคมของปีถัดไป โดยโรงเรียนส่วนใหญ่จะแบ่งช่วงเวลาเรียนออกเป็น ภาคเรียนที่ 1 (เมษายน-สิงหาคม) ภาคเรียนที่ 2 (กันยายน-ธันวาคม) และภาคเรียนที่ 3 (มกราคม-มีนาคม) และบางโรงเรียนแบ่งช่วงเวลาเรียนเป็นภาคเรียนที่ 1 (เมษายน- กันยายน) และภาคเรียนที่ 2 (ตุลาคม-มีนาคม) โดยทั้งหมดจัดการเรียนการสอนด้วยภาษาญี่ปุ่น

เด็กจำนวนมากเข้าโรงเรียนเตรียมอนุบาลหรือโรงเรียนอนุบาลก่อนจะเข้าโรงเรียนประถม

1 โรงเรียนอนุบาล

จัดให้สำหรับเด็กตั้งแต่อายุ 3 ปีเต็ม-วัยก่อนเข้าโรงเรียนประถม
ในญี่ปุ่นเด็กจำนวนมากเข้าโรงเรียนอนุบาล เป็นต้น แต่การศึกษาระดับนี้ไม่ใช่แบบภาคบังคับ
โดยชั่วโมงการดูแลเด็กตามมาตรฐานคือ 4 ชั่วโมง/วัน
โดยโรงเรียนอนุบาลเริ่มเรียนในเดือนเมษายนของทุกปี
แต่จะเปิดรับสมัครภายในเดือนที่กำหนดของปีการศึกษาก่อนหน้า

ค่าธรรมเนียมและวิธีสมัครเข้าเรียนนั้นจะแตกต่างกันไปแต่ละแห่ง
ดังนั้นโปรดติดต่อคณะกรรมการการศึกษาในสำนักงานท้องถิ่นเกี่ยวกับโรงเรียนอนุบาลของรัฐ
หรือติดต่อโรงเรียนอนุบาลเอกชนแต่ละแห่ง

สามารถค้นหาโรงเรียนอนุบาลเอกชนในจังหวัดได้ที่เว็บไซต์นี้

URL <https://www.pref.saitama.lg.jp/a0204/shiritsuitiran/youchienichiran.html>

(เว็บไซต์แผนกวิชาการจังหวัดไซตามะ)

โปรดดูบทที่ 5 หมวดที่ 4 "โรงเรียนอนุบาล" สำหรับสถาบันเด็กที่ผ่านการรับรอง

ทางจังหวัดได้สรุปกำหนด **กฎแฉสามประการของกรอบการเลี้ยงดูเด็ก** ยึดจาก ความสนใจ
การอยู่ร่วมกัน และวิถีชีวิต เพื่อเป็นแนวทางสำหรับเด็กในการเรียนรู้เมื่อเข้าสู่ชั้นประถมศึกษา
นอกจากนี้ยังมีเว็บไซต์ฉบับภาษาญี่ปุ่นสำหรับครูแล้ว
ยังมีเวอร์ชันภาษาญี่ปุ่นอย่างง่ายและภาษาต่างประเทศ (อังกฤษ จีน สเปน โปรตุเกส ตากาล็อก เกาหลี
เวียดนาม และอินโดนีเซีย) โดยทั้งหมดนี้ถูกโพสต์ลงบนเว็บไซต์เพื่อให้สามารถตอบสนองการใช้งานได้
URL: <https://www.pref.saitama.lg.jp/f2214/mebae02/mebae-panfuri-fu.html>

2 โรงเรียนประถมและมัธยมต้น

เมื่อต้องการเข้าเรียนในโรงเรียนประถมหรือมัธยมต้นของรัฐ
ให้นำบัตรประจำตัวผู้พำนักไปแจ้งความประสงค์และดำเนินการตามขั้นตอนที่จำเป็นที่คณะกรรมการการศึกษา
ของเทศบาล (หรือสำนักงานเขตในเมืองไซตามะ)
โดยคณะกรรมการการศึกษาจะเป็นผู้กำหนดว่าเด็กควรเข้าในโรงเรียนใด และแจ้งให้ผู้ปกครองทราบ

(1) โรงเรียนประถม

กลุ่มที่มีสิทธิ์เข้าเรียนในโรงเรียนประถมคือ เด็กที่มีอายุครบ 6 ปี ณ วันที่ 1 เมษายน ของปีปัจจุบัน
การเปิดรับสมัครนักเรียนชั้นปีที่แรกที่จะเข้าเรียนในเดือนเมษายนนั้น
จะเริ่มประมาณเดือนกันยายนของปีก่อนหน้า เมื่อได้รับการตอบรับการเข้าเรียนจะมี
[ใบแจ้งการเข้าเรียน] ส่งให้ในเดือนมกราคม
นอกจากนี้ยังมีระบบ "ชั้นเรียนความต้องการพิเศษ" และ "คำแนะนำชั้นเรียนปกติ"
ให้สำหรับเด็กพิการด้วย

(2) โรงเรียนมัธยมต้น

กลุ่มที่มีสิทธิ์เข้าเรียนในโรงเรียนมัธยมต้นคือ เด็กที่มีอายุครบ 12 ปี ณ วันที่ 1

คู่มือการใช้ชีวิตของชาวต่างชาติ จังหวัดไชตามะ

เมษายนของปีปัจจุบัน โดยในเดือนมกราคมของทุกปีจะมี [ใบแจ้งการเข้าเรียน] จัดส่งทางไปรษณีย์ไปยังเด็กที่มีกำหนดจะจบการศึกษาจากโรงเรียนประถม โรงเรียนมัธยมต้นส่วนใหญ่จะมีชุดเครื่องแบบ โปรดติดต่อโรงเรียนแต่ละแห่งเพื่อสอบถามเกี่ยวกับสถานที่ซื้อชุดเครื่องแบบ นอกจากนี้ยังมีระบบ "ชั้นเรียนความต้องการพิเศษ" และ "คำแนะนำชั้นเรียนปกติ" ให้สำหรับเด็กพิการด้วย

(3) การรับเข้าเรียนกลางคัน

เมื่อนักเรียนต่างชาติที่เรียนในโรงเรียนประถมหรือมัธยมต้นในต่างประเทศและย้ายเข้ามาที่โรงเรียนประถมหรือมัธยมต้นภายในจังหวัด ให้ติดต่อเมือง (เขต) หรือเทศบาลท้องถิ่นเพื่อลงทะเบียนเป็นผู้พำนัก และแจ้งคณะกรรมการการศึกษา (สำนักงานเขตในเมืองไชตามะ) ถึงความประสงค์ที่จะเข้าเรียนและทำตามขั้นตอนที่จำเป็น

(4) การย้ายโรงเรียน

หากเปลี่ยนพื้นที่การเดินทางไปโรงเรียนเพราะการย้ายที่อยู่ โรงเรียนของเด็กก็เปลี่ยนแปลงไปด้วย เมื่อส่งเอกสารแจ้งการย้ายออกที่สำนักงานเทศบาล ให้ขอรับหนังสือรับรองสภาพนักเรียนและหนังสือรับรองเงินค่าหนังสือเรียนจากโรงเรียนปัจจุบันก่อนย้ายที่อยู่ และเมื่อย้ายที่อยู่แล้ว ให้ส่งเอกสารดังกล่าวให้กับโรงเรียนแห่งใหม่ พร้อมกับแจ้งเขตว่าเด็กกำลังเรียนโรงเรียนประถมหรือมัธยมต้น โปรดแจ้งโรงเรียนในกรณีเมื่อเดินทางกลับประเทศภูมิลำเนาด้วย

(5) ค่าเล่าเรียน

ในกรณีโรงเรียนของรัฐในระดับประถมและมัธยมต้น ไม่ต้องชำระค่าค่าหนังสือเรียน ค่าเล่าเรียน และค่าแรกเข้า แต่ผู้ปกครองต้องจ่ายค่าอาหารกลางวันและค่าอุปกรณ์การเรียนการสอน สำหรับวิธีการชำระเงินนั้น ในกรณีส่วนใหญ่จะถูกหักอัตโนมัติผ่านบัญชีธนาคาร (เช่น ธนาคารที่โรงเรียนกำหนด) ที่ได้เปิดกับทางโรงเรียนไว้เมื่อได้เข้าเรียนแล้ว

(6) PTA (Parent-Teacher Association : สมาคมผู้ปกครอง)

สมาคมผู้ปกครองและครูจะทำงานร่วมกัน เพื่อเพิ่มความเข้าใจอย่างลึกซึ้งเกี่ยวกับการศึกษาที่โรงเรียนและที่บ้าน โดยจะเข้าร่วมได้ตามความสมัครใจ หากเข้าร่วมจะต้องทำความเข้าใจกิจกรรม PTA ซึ่งจะแตกต่างกันไปในแต่ละโรงเรียน ดังนั้นโปรดสอบถามโดยตรงกับทางโรงเรียน

(7) ชมรมหลังเลิกเรียน

ให้บริการดูแลเด็กหลังเลิกเรียนสำหรับเด็กประถมที่ผู้ปกครองไม่อยู่ในระหว่างวัน เนื่องจากการทำงานหรือเหตุผลอื่นๆ ค่าธรรมเนียมและวิธีการใช้บริการจะแตกต่างกันไปในแต่ละเทศบาล

ดังนั้นโปรดปรึกษากับแผนกสวัสดิการเด็กของแต่ละเทศบาล (เขต)

(8) การศึกษาสำหรับเด็กที่พูดภาษาญี่ปุ่นไม่ได้

ในโรงเรียนที่มีเด็กจำนวนมากที่พูดภาษาญี่ปุ่นไม่ได้ จะมีการจัดครูสอนภาษาญี่ปุ่นให้ นอกจากนี้ทางจังหวัดยังโพสต์ข้อมูลที่เป็นประโยชน์สำหรับชีวิตในโรงเรียนและชีวิตประจำวันบนเว็บไซต์นี้

URL:

<https://www.pref.saitama.lg.jp/f2214/kikokugaikokujinsapoutojigyuu240120.html>

(9) คู่มือผู้ปกครองสำหรับเตรียมตัวเข้าเรียนให้เด็ก

ทางกระทรวงศึกษาธิการ วัฒนธรรม กีฬา วิทยาศาสตร์และเทคโนโลยี ได้จัดทำ

[คู่มือการเข้าเรียนสำหรับเด็กนักเรียนชาวต่างชาติ]

ซึ่งอธิบายขั้นตอนการเข้าโรงเรียนด้วยภาษาต่างประเทศ สำหรับผู้ปกครองชาวต่างชาติที่มีบุตร

URL: https://www.mext.go.jp/a_menu/shotou/clarinet/003/1320860.htm

(10) วิดีโอเกี่ยวกับชีวิตในโรงเรียนญี่ปุ่น

กระทรวงศึกษาธิการญี่ปุ่นได้กำลังจัดทำวิดีโออนิเมชัน [นี่ไง! โรงเรียนประถมญี่ปุ่น] [ยินดีที่ได้รู้จัก! มาเป็นเพื่อนกันนับจากวันนี้] เพื่อแนะนำเกี่ยวกับบรรยากาศของโรงเรียนประถมญี่ปุ่นด้วยภาษาต่างๆต่อผู้ปกครองและเด็กนักเรียนชาวต่างชาติ โดยสามารถรับชมได้ที่ช่องทางการของกระทรวงศึกษาธิการญี่ปุ่นทาง Youtube

[ยินดีที่ได้รู้จัก! มาเป็นเพื่อนกันนับจากวันนี้]



[นี่ไง! โรงเรียนประถมญี่ปุ่น]



3 โรงเรียนมัธยมปลาย

การศึกษาระดับมัธยมศึกษาตอนปลายในญี่ปุ่นไม่ถือเป็นภาคบังคับ

มีโรงเรียนมัธยมปลายแบบระดับประเทศ ระดับจังหวัด ระดับเทศบาล และแบบเอกชน

ในโรงเรียนมัธยมปลายมีแผนการเรียนที่นักเรียนใช้เวลาส่วนใหญ่ไปกับการเรียนภาษาอังกฤษ

คณิตศาสตร์ ภาษาญี่ปุ่น วิทยาศาสตร์และสังคมศึกษา ตลอดจนหลักสูตรเฉพาะทางที่เรียนเกี่ยวกับอาชีพ เช่น พาณิชยกรรม อุตสาหกรรม และเกษตรกรรม

โดยนักเรียนจะใช้เวลาคิดเกี่ยวกับเส้นทางอาชีพในอนาคตเรียกว่า "แผนกองศรัทธ" นอกจากนี้ ยังมีหลักสูตรเต็มเวลานอกเวลา

(※) โดยมีหลักสูตรโต้ตอบจดหมาย (※) ที่เปิดโอกาสให้นักเรียนไปโรงเรียนได้ตั้งแต่เช้า

คู่มือการใช้ชีวิตของชาวต่างชาติ จังหวัดไซตามะ

โดยนักเรียนสามารถเลือกรูปแบบการเรียนได้หลากหลาย

- ※ ในการเรียนในระบบนอกเวลานั้น มีนักเรียนที่เรียนควบคู่กับทำงาน มีโรงเรียนมัธยมปลายจำนวนมากที่จัดชั้นเรียนนอกเวลาช่วงค่ำ โดยมีลักษณะเฉพาะคือนักเรียนจะฝึกฝนและทำงานมอบหมายที่บ้านและไปโรงเรียนตามวันที่กำหนดประมาณ 3 ครั้งต่อเดือน นอกจากนี้ยังมีโรงเรียนมัธยมปลายนอกเวลาที่เปิดสอนทั้งภาคกลางวันและภาคค่ำ ข้อมูลเกี่ยวกับระบบโรงเรียนมัธยมปลายนอกเวลา (โฮมเพจคณะกรรมการการศึกษาจังหวัดไซตามะ) (<https://www.pref.saitama.lg.jp/f2208/tei-tuu-sienninn.html>)

(1) การสอบเข้า

หากนักเรียนสำเร็จการศึกษา (หรือคาดว่าจะสำเร็จการศึกษา)

จากโรงเรียนมัธยมต้นของญี่ปุ่นหรือระดับที่เทียบเท่ามัธยมต้นสามารถสอบเข้าโรงเรียนมัธยมปลายของญี่ปุ่นได้ นอกจากนี้หากสำเร็จการศึกษา 9 ปีในโรงเรียนในต่างประเทศ

จะสามารถสอบเข้าได้หลังจากผ่านขั้นตอนการรับรองคุณสมบัติการสมัคร

การสอบเข้าและการสัมภาษณ์จะใช้ภาษาญี่ปุ่น

การสอบเข้าโรงเรียนมัธยมปลายของรัฐจะจัดขึ้นพร้อมกันทั้งหมดในวันที่กำหนด

โปรดติดต่อโรงเรียนมัธยมปลายแต่ละแห่งโดยตรงเกี่ยวกับวันสอบเข้าและข้อกำหนดการสมัคร สำหรับการเข้าเรียนในโรงเรียนมัธยมปลายระดับชาติและเอกชนนั้น

โปรดสอบถามโรงเรียนมัธยมต้นที่กำลังศึกษาอยู่

เวอร์ชันภาษาญี่ปุ่น <https://www.pref.saitama.lg.jp/f2208/r7nyuushiga.html>

เวอร์ชันภาษาอังกฤษ

<https://www.pref.saitama.lg.jp/documents/241544/r7nyuushieigoqa.pdf>

<https://www.pref.saitama.lg.jp/f2208/r6englishfaq.html>

เวอร์ชันภาษาจีน

<https://www.pref.saitama.lg.jp/documents/241544/r7tyuugokugo1.pdf>

เวอร์ชันภาษาโปรตุเกส

<https://www.pref.saitama.lg.jp/documents/241544/r7porutogaru1.pdf>

เวอร์ชันภาษาสเปน

<https://www.pref.saitama.lg.jp/documents/241544/r7nyuushisupeinngoqa01.pdf>

(2) ค่าเล่าเรียน

จำเป็นต้องมีค่าเล่าเรียนและค่าเช่าแรกเข้า โดยจะต้องจ่ายค่าหนังสือเรียนและเอกสารประกอบการที่โรงเรียนมัธยมของรัฐ

สามารถรับเงินสนับสนุนค่าเล่าเรียนระดับมัธยมปลายและทุนการศึกษาตามรายได้ นอกจากนี้

ค่าธรรมเนียมแรกเข้าอาจจะได้รับการยกเว้นทั้งนี้ขึ้นอยู่กับอัตรารายได้ ค่าเล่าเรียน

สำหรับโรงเรียนมัธยมเอกชนจะแตกต่างกันไปขึ้นอยู่กับโรงเรียนและขึ้นอยู่กับรายได้ของผู้ปกครองด้วย

คู่มือการใช้ชีวิตของชาวต่างชาติ จังหวัดไซตามะ

โดยผู้ปกครองสามารถรับผลประโยชน์สำหรับการสนับสนุนค่าเล่าเรียนระดับมัธยมปลายแลทุนการศึกษา นอกจากนี้หากเข้าโรงเรียนมัธยมเอกชนในจังหวัด

สามารถรับเงินช่วยเหลือเพื่อลดค่าเล่าเรียนและค่าธรรมเนียมแรกเข้าตามรายได้ของผู้ปกครอง

นอกจากนี้ อาจมีการจ่ายเงินสำรองสำหรับกิจกรรมต่างๆ เช่น ทัศนศึกษาชั้นเรียนและทัศนศึกษา นอกสถานที่ ค่าสมาชิก PTA เป็นต้น โดยค่าธรรมเนียมเหล่านี้แตกต่างกันไปในแต่ละโรงเรียน ดังนั้นโปรดติดต่อโรงเรียนแต่ละแห่งโดยตรงสำหรับข้อมูลเพิ่มเติม

(3) การย้ายโรงเรียน

หลังจากเข้าโรงเรียนมัธยมประจำจังหวัดแล้ว แม้ว่าจะย้ายหรือเปลี่ยนแปลงที่อยู่ ก็ยังสามารถเข้าเรียนได้ หากต้องการและไม่จำเป็นต้องเปลี่ยนโรงเรียน อย่างไรก็ตาม หากต้องการย้ายไปโรงเรียนมัธยมที่อยู่ใกล้กับที่อยู่ใหม่จะต้องสอบโอนย้ายเข้า ในกรณีนั้นให้ปรึกษากับโรงเรียนมัธยมปัจจุบันก่อน

(4) การคัดเลือกพิเศษสำหรับชาวต่างชาติ

จะมีการคัดเลือกพิเศษสำหรับชาวต่างชาติที่เดินทางมาถึงญี่ปุ่นในระยะเวลาไม่นาน โดยวิธีการสอบจะแตกต่างจากการสอบทั่วไป ดังนั้นโปรดปรึกษากับทางโรงเรียนที่ดำเนินการคัดเลือกพิเศษนี้ โดยมีโรงเรียนมัธยมปลาย 12 แห่ง (มัธยมอิวะสึกิ มัธยมโชกะมินามิ มัธยมฟูกาทานิไดอิชิ มัธยมวาโกโคคุไซ มัธยมวารามิ มัธยมคาวากูจิอิงาชิ มัธยมคาวาโงเอะนิชิ มัธยมคุริฮาชิโฮคุไซ มัธยมเมนะมะ มัธยมนิสะยานาสะ และมัธยมมิซาโตะคิตะ) ที่ได้จัดระบบการคัดเลือกนี้ไปในปีการศึกษา 2025 (เข้าเรียนเดือนเมษายน ค.ศ. 2025)

สำหรับการคัดเลือกในปีการศึกษา 2026 (เข้าเรียนเดือนเมษายน ค.ศ. 2026) นั้น จะประกาศรายชื่อโรงเรียนที่เข้าร่วมในเดือนกรกฎาคม ค.ศ. 2025 นี้



จุดให้คำปรึกษาและสอบถาม

ชื่อสถานที่	หมายเลขโทรศัพท์	เวลาทำการ
< เกี่ยวกับการคัดเลือกพิเศษสำหรับชาวต่างชาติในโรงเรียนมัธยมปลายประจำจังหวัด > > ฝ่ายแนะแนวการศึกษาระดับมัธยมปลายในโรงเรียนประจำจังหวัด สำนักการศึกษาจังหวัดไซตามะ	048-830-6766	จันทร์-ศุกร์ (ปิดวันหยุดนักขัตฤกษ์และเทศกาลขึ้นปีใหม่) 8:30-17:15
< เกี่ยวกับการย้ายเข้าโรงเรียนมัธยมประจำจังหวัดและการรับรองคุณสมบัติการสมัคร > สำนักการศึกษาประจำจังหวัดไซตามะ แผนกโรงเรียนประจำจังหวัดและฝ่ายบุคลากรโรงเรียนประจำจังหวัด	048-830-6735	
<เกี่ยวกับค่าเล่าเรียนและค่าแรกเข้าโรงเรียนมัธยมประจำจังหวัด> > ฝ่ายการเงินและการศึกษา สำนักการศึกษาประจำจังหวัดไซตามะ	048-711-7012 https://www.pref.saitama.lg.jp/f2204/j-s/index.html	

คู่มือการใช้ชีวิตของชาวต่างชาติ จังหวัดไซตามะ

<p><เกี่ยวกับค่าเล่าเรียนระดับมัธยมปลายของโรงเรียนเอกชน > ฝ่ายวิชาการและกิจการทั่วไปจังหวัดไซตามะ</p>	<p>048-830-2725 https://www.pref.saitama.lg.jp/a0204/fubofutan2.html</p>	
---	---	--

4 โรงเรียนการศึกษาพิเศษ

เป็นสถานที่จัดการศึกษาระดับอนุบาล ประถม มัธยมต้นและปลาย สำหรับเด็กพิการทางร่างกาย สติปัญญา การฟังและการมองเห็น ประกอบด้วยแผนกประถม แผนกมัธยมต้น แผนกมัธยมปลาย โดยมีบางแห่งตั้งแผนกอนุบาลและแผนกวิชาเฉพาะทางด้วย หากต้องการสมัครเข้าเรียนในโรงเรียนประถมหรือมัธยมต้น ก่อนอื่นให้ปรึกษากับคณะกรรมการการศึกษาของเทศบาลท้องถิ่นตามสังกัดของทะเบียนบ้าน และหากต้องการสมัครเข้าเรียนในชั้นอนุบาลหรือมัธยมปลาย โปรดติดต่อแผนกส่งเสริมการศึกษาพิเศษของสำนักงานการศึกษาประจำจังหวัดไซตามะ

(1) แผนกอนุบาล

โรงเรียนความต้องการพิเศษประจำจังหวัดมีสามแห่งได้แก่ Hanawa Hokiichi Gakuen ซึ่งให้การศึกษแก่ผู้พิการทางสายตา Omiya Rou Gakuen ซึ่งให้การศึกษแก่ผู้บกพร่องทางการได้ยิน Sakado Rou Gakuen ให้การศึกษาสำหรับเด็กอายุ 3-5 ปีที่ยังไม่ได้เข้าโรงเรียนประถม นอกจากนี้ทั้งสามโรงเรียนยัง ให้ค่าปรับทางด้านการศึกษาตั้งแต่อายุ 0 ขวบ เป็นการศึกษาปฐมวัยอีกด้วย สำหรับความบกพร่องทางการมองเห็นและความบกพร่องทางการได้ยินนั้น การได้รับการศึกษาเฉพาะทางตั้งแต่อายุยังน้อยจะช่วยปรับปรุงความพิการให้ดีขึ้น ดังนั้นขอแนะนำให้ขอค่าปรับตั้งแต่เด็กอายุยังน้อย

(2) แผนกประถม

เด็กที่มีอายุครบ 6 ปี ณ วันที่ 1 เมษายน ของของปีปัจจุบัน และต้องการความช่วยเหลือพิเศษด้านการศึกษาเนื่องจากความบกพร่องทางสายตา ความบกพร่องทางการได้ยิน ความพิการทางสติปัญญาและความพิการทางร่างกายหรือการเจ็บป่วย จะมีสิทธิ์เข้าเรียนในโรงเรียนประถม ของกลุ่มเป้าหมาย หากต้องการย้ายไปโรงเรียนประถม โปรดติดต่อสำนักงานคณะกรรมการการศึกษาของเทศบาลท้องถิ่น

(3) แผนกมัธยมต้น

เด็กที่มีอายุครบ 12 ปี ณ วันที่ 1 เมษายน ของของปีปัจจุบัน และต้องการความช่วยเหลือพิเศษด้านการศึกษาเนื่องจากความบกพร่องทางสายตา ความบกพร่องทางการได้ยิน ความพิการทางสติปัญญาและความพิการทางร่างกายหรือการเจ็บป่วย จะมีสิทธิ์เข้าเรียนในโรงเรียนมัธยมต้น หากต้องการย้ายไปโรงเรียนมัธยมต้น โปรดติดต่อคณะกรรมการการศึกษาของเทศบาลท้องถิ่น

(4) แผนกมัธยมปลาย

โรงเรียนมัธยมปลายมีหลักสูตรทั่วไปและหลักสูตรเฉพาะทางขึ้นอยู่กับแต่ละโรงเรียน
กรุณาติดต่อกองสนับสนุนการศึกษาของจังหวัดไชตามะ
เพื่อเข้ามหาวิทยาลัยที่จำเป็นต้องสอบเข้าโรงเรียนที่มีความต้องการพิเศษหรือโรงเรียนที่เทียบเท่ากับโ
รงเรียนมัธยมต้น หรือโรงเรียนมัธยมต้นของโรงเรียนที่มีความต้องการพิเศษ
หากสำเร็จการศึกษาแล้วสามารถสอบเข้าได้



จุดให้คำปรึกษาและสอบถาม

ชื่อหน่วยงาน	หมายเลขโทรศัพท์	เวลาทำการ
สำนักงานการศึกษาประจำจังหวัดไชตามะ แผนกโรงเรียนประจำจังหวัดและแผนกการศึกษาพิเศษ	048-830-6880	จันทร์-ศุกร์ (ปิดวันหยุดนักขัตฤกษ์และ เทศกาลขึ้นปีใหม่) 8:30~17:15

5 โรงเรียนอาชีวศึกษาและมหาวิทยาลัย

จังหวัดไชตามะมีมหาวิทยาลัยของรัฐและเอกชนหลายแห่ง
นอกจากนี้ยังมีวิทยาลัยและโรงเรียนอาชีวศึกษา
ข้อกำหนดและขั้นตอนการรับสมัครจะแตกต่างกันไปตามวิทยาลัยหรือโรงเรียนอาชีวศึกษา
ดังนั้นโปรดสอบถามโดยตรงกับมหาวิทยาลัยหรือโรงเรียนอาชีวศึกษาที่สนใจ

เว็บไซต์องค์กรการบริการนักศึกษาแห่งประเทศไทยญี่ปุ่น

<https://www.jasso.go.jp/index.html>

ข้อมูลเรียนต่อญี่ปุ่น

<https://www.studyinjapan.go.jp/ja/planning/search-school/> (ภาษาญี่ปุ่น)

<https://www.studyinjapan.go.jp/en/planning/search-school/> (ภาษาอังกฤษ)

6 ทุนการศึกษา

มีระบบทุนการศึกษาสำหรับผู้ศึกษาต่อในระดับมัธยมศึกษาตอนปลาย วิทยาลัยฝึกอบรมเฉพาะทาง (อาชีวศึกษา) มหาวิทยาลัย อนุวิทยาลัย บัณฑิตวิทยาลัย เป็นต้น
จังหวัดไซตามะมีโครงการทุนการศึกษาดังต่อไปนี้



จุดให้คำปรึกษาและสอบถาม

ชื่อทุนการศึกษา	จุดสอบถามข้อมูล	เวลาทำการ
ทุนการศึกษาโรงเรียนมัธยมประจำจังหวัดไซตามะ	สำนักงานการศึกษาจังหวัดไซตามะ ฝ่ายการเงินกิจการการศึกษา 048-711-7012 https://www.pref.saitama.lg.jp/f2204/j-s/index2.html	จันทร์-ศุกร์ (ปิดวันหยุดนักขัตฤกษ์และเทศกาลขึ้นปีใหม่) 8:30-17:15
ทุนักศึกษาเวลาและนัการศึกษาหลักสูตรการติดต่อ	ฝ่ายแนะแนวการศึกษาระดับมัธยมปลายโรงเรียนประจำจังหวัดไซตามะ 048-830-6765	
เงินสวัสดิการสำหรับพอกับลูกหรือแม่กับลูกหรือแม่มาย	แผนกนโยบายสวัสดิการเด็กประจำจังหวัดไซตามะ 048-830-3204 https://www.pref.saitama.lg.jp/a0607/hitorioya/20230629.html	
ระบบกู้ยืมทุนการศึกษาพยาบาลประจำจังหวัดไซตามะ	แผนกบุคลากรการแพทย์และสาธารณสุขประจำจังหวัดไซตามะ 048-830-3546 https://www.pref.saitama.lg.jp/a0709/ikueishougakukinn/index.html	
ทุนฝึกอบรมแพทย์ประจำจังหวัดไซตามะ	แผนกบุคลากรการแพทย์และสาธารณสุขประจำจังหวัดไซตามะ 048-601-4600 https://www.pref.saitama.lg.jp/a0709/ishiikuseishougakukin/	
ทุนการศึกษาระดับปริญญาเอกของเซโรกุ ฮันตะ	กองป่าไม้ กรมการเกษตรและป่าไม้ประจำจังหวัดไซตามะ 048-830-4300 https://www.pref.saitama.lg.jp/a0905/hondashogakukinboshu2.html	

นอกจากนี้ยังมีทุนการศึกษาจากเทศบาลและองค์การเอกชน
สำหรับรายละเอียด โปรดติดต่อเทศบาล โรงเรียน หรือองค์กร

7 การเรียนภาษาญี่ปุ่น

สามารถเรียนภาษาญี่ปุ่นในชั้นเรียนภาษาญี่ปุ่นฟรีที่สอนโดยอาจารย์อาสาสมัครจากทั่วจังหวัดหรือที่โรงเรียนสอนภาษาญี่ปุ่น (มีค่าใช้จ่าย)



จุดให้คำปรึกษาและสอบถาม

ชื่อโรงเรียน	หมายเลขโทรศัพท์	เวลาทำการ
<เกี่ยวกับอาสาสมัครชั้นเรียนภาษาญี่ปุ่น> (มูลนิธิเพื่อสาธารณประโยชน์) สมาคมแลกเปลี่ยนนานาชาติจังหวัดไชตามะ	048-833-3296 https://www.sia1.jp/foreign/japanese/	จันทร์-ศุกร์ (ปิดวันหยุดนักขัตฤกษ์และเทศกาลขึ้นปีใหม่) 9:00~16:00
<เกี่ยวกับโรงเรียนภาษาญี่ปุ่น> (มูลนิธิจดทะเบียนทั่วไป) สมาคมส่งเสริมการศึกษาภาษาญี่ปุ่น	03-6380-6557 https://www.nisshinkyo.org/ → 「ค้นหาโรงเรียน」 (ภาษาญี่ปุ่น ภาษาอังกฤษ ภาษาจีน ภาษาเกาหลี)	จันทร์-ศุกร์ (ปิดวันหยุดนักขัตฤกษ์และเทศกาลขึ้นปีใหม่) 9:30~17:30

8 การสอบวัดระดับภาษาญี่ปุ่น

มีการจัดการสอบเพื่อวัดความสามารถทางภาษาญี่ปุ่น

โดยผลสอบจะเป็นประโยชน์สำหรับการสมัครเรียนต่อหรือการสมัครงาน สำหรับรายละเอียดโปรดติดต่อข้อมูลที่เกี่ยวข้อง



จุดให้คำปรึกษาและสอบถาม

ชื่อหน่วยงาน	จุดติดต่อสอบถาม	เวลาทำการ
การสอบวัดระดับภาษาญี่ปุ่น https://www.jlpt.jp/	(มูลนิธิเพื่อสาธารณประโยชน์) สมาคมการแลกเปลี่ยนและบริการทางการศึกษาแห่งประเทศไทย ศูนย์รับสอบวัดระดับภาษาญี่ปุ่น 03-6686-2974	จันทร์-ศุกร์ (ปิดวันหยุดนักขัตฤกษ์และเทศกาลขึ้นปีใหม่) 9:30~17:30
J.TEST แบบทดสอบภาษาญี่ปุ่นเชิงปฏิบัติ https://j-test.jp/	สมาคมทดสอบภาษาญี่ปุ่น J.TEST 03-5875-1231 j-test@gobun-ken.jp	จันทร์-ศุกร์ (ปิดวันหยุดนักขัตฤกษ์และเทศกาลขึ้นปีใหม่) 10:00~17:30
B J T ข้อสอบวัดระดับภาษาญี่ปุ่นธุรกิจ https://www.kanken.or.jp/bjt/	(มูลนิธิเพื่อสาธารณประโยชน์) สมาคมการสอบวัดระดับคันจิ 0120-509-315	จันทร์-ศุกร์ (ปิดวันหยุดนักขัตฤกษ์และเทศกาลขึ้นปีใหม่) 9:00~17:00