

感染症患者発生情報（週報）

埼玉県内情報 2023 年 第 5 週（1月30日~2月5日）

<全数把握対象疾患の患者情報>

| | |
|--------------------|---|
| 一類及び二類（結核を除く）感染症 | 報告なし |
| 三類感染症 腸チフス | 1 人 推定感染地域 国外 |
| パラチフス | 1 人 推定感染地域 国外 |
| 四類感染症 A型肝炎 | 1 人 推定感染地域 不明 |
| サル痘 | 1 人 推定感染地域 国内 |
| 五類感染症 アメーバ赤痢 | 2 人 病型 腸管アメーバ症 2 人 |
| カルバペナム耐性腸内細菌科細菌感染症 | 2 人 菌種 <i>Klebsiella</i> sp. 2 人 |
| クロイツフェルト・ヤコブ病 | 1 人 病型 孤発性 |
| 後天性免疫不全症候群 | 1 人 病型 AIDS |
| 侵襲性肺炎球菌感染症 | 1 人 |
| 梅毒 | 20 人 病型 早期顕症 期 7 人、 早期顕症 期 8 人、 無症状病原体保有者 5 人 |
| 百日咳 | 1 人 年齢階級 50 歳代 |

新型コロナウイルス感染症については、県ホームページ「新型コロナウイルス感染症の県内の発生状況」

(<https://www.pref.saitama.lg.jp/a0701/covid19/jokyo.html>) 内の「陽性確認者」を参照してください。

<定点把握対象疾患の患者情報>

小児科及び内科定点把握対象疾患では、インフルエンザ(7.02 8.30：図 1-3)の定点当たり報告数は、前週より増加した。5 保健所管内が注意報レベル基準値である定点当たり報告数 10.00 以上であり、保健所別では、草加(23.11)保健所管内からの報告が多い。年齢階級別では、前週に引き続き 10 歳未満の割合が多い。感染性胃腸炎(9.48 8.61：図 4)の定点当たり報告数は、前週より減少した。保健所別では、春日部(18.00)保健所管内からの報告が多い。年齢階級別では、1 歳及び 2 歳の報告が多い。

眼科定点報告疾患では、急性出血性結膜炎 1 人、流行性角結膜炎 7 人の報告があった。基幹定点報告疾患では、無菌性髄膜炎 2 人、インフルエンザ(入院)1 人の報告があった。

全国の感染症発生動向に関する情報は、国立感染症研究所の感染症疫学センターホームページ(URL：

<http://www.nih.go.jp/niid/ja/from-idschtml>) で御覧になれます。

< インフルエンザ流行情報 (第5週) - 小児科定点・内科定点からの報告 - >

図1 定点当たり報告数の推移

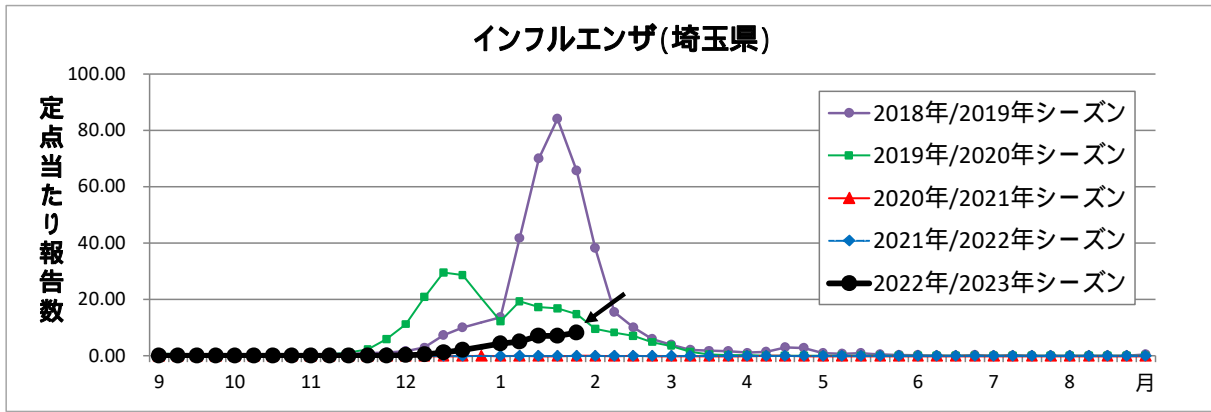


図2 保健所別流行状況の推移 (第3週~第5週)

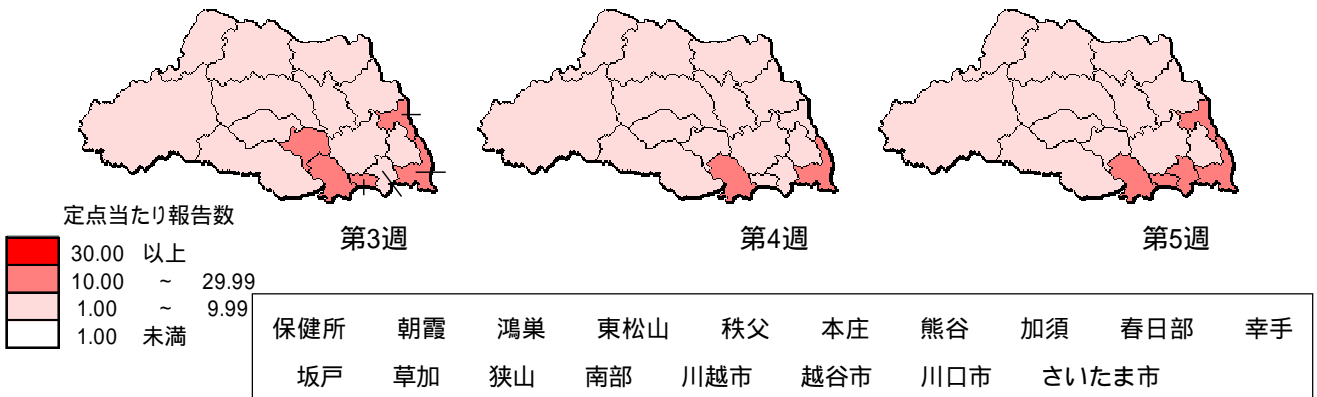
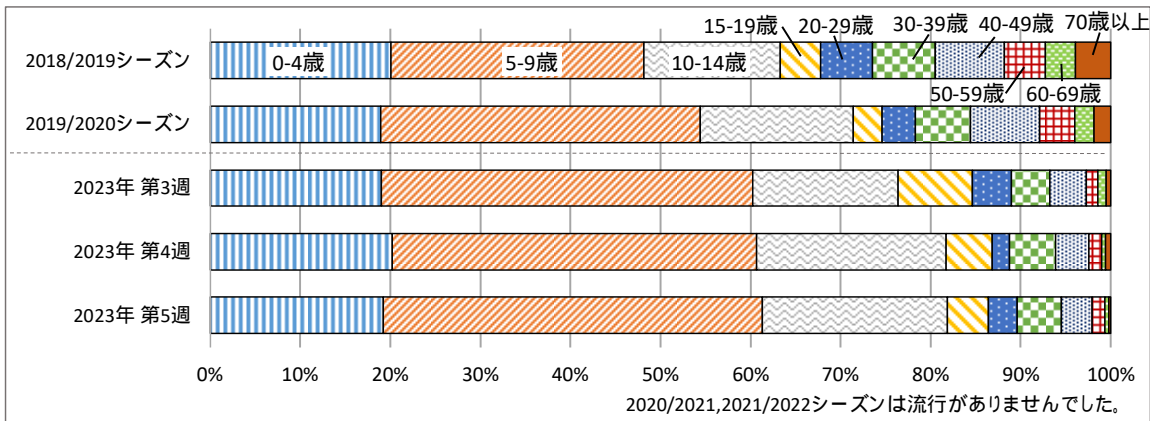
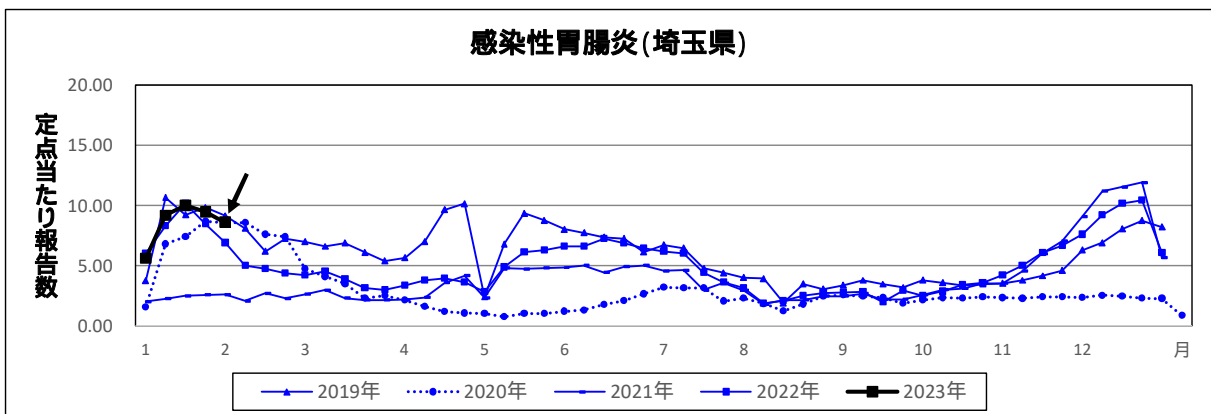


図3 年齢階級別報告割合の推移 (2018/2019・2019/2020 シーズン、2023年第3週~第5週)



< 今週の注目される定点把握対象疾患の推移 >

図4 感染性胃腸炎



感染症発生状況(全数把握対象疾患)
(第5週)

(2023年2月7日 15:00集計)

| | 今週 届出 | 累 計 | 2022年 累計 | | 今週 届出 | 累 計 | 2022年 累計 |
|--------------------|------------------|--------|-------------|-------------------------|----------|--------|-------------|
| 一類感染症 | | | | | | | |
| エボラ出血熱 | | | | ベスト | | | |
| クリミア・コンゴ出血熱 | | | | マールブルグ病 | | | |
| 痘そう | | | | ラッサ熱 | | | |
| 南米出血熱 | | | | | | | |
| 二類感染症 | | | | | | | |
| 急性灰白髄炎 | | | | 中東呼吸器症候群(MERS) | | | |
| 結核 * 1 | - | - | - | 鳥インフルエンザ(H5N1) | | | |
| ジフテリア | | | | 鳥インフルエンザ(H7N9) | | | |
| 重症急性呼吸器症候群(SARS) | | | | | | | |
| 三類感染症 | | | | | | | |
| コレラ | | | | 腸チフス | 1 | 1 | 1 |
| 細菌性赤痢 | | 1 | | パラチフス | 1 | 1 | |
| 腸管出血性大腸菌感染症 | | 3 | 145 | | | | |
| 四類感染症 | | | | | | | |
| E型肝炎 | | 5 | 35 | 東部ウマ脳炎 | | | |
| ウエストナイル熱 | | | | 鳥インフルエンザ(H5N1及びH7N9を除く) | | | |
| A型肝炎 | 1 | 1 | 3 | ニパウイルス感染症 | | | |
| エキノコックス症 | | | | 日本紅斑熱 | | | |
| 黄熱 | | | | 日本脳炎 | | | |
| オウム病 | | | 1 | ハンタウイルス肺症候群 | | | |
| オムスク出血熱 | | | | Bウイルス病 | | | |
| 回帰熱 | | | | 鼻疽 | | | |
| キャサナル森林病 | | | | ブルセラ症 | | | |
| Q熱 | | | | ベネズエラウマ脳炎 | | | |
| 狂犬病 | | | | ヘンドラウイルス感染症 | | | |
| コクシジオイデス症 | | | | 発しんチフス | | | |
| サル痘 | 1 | 1 | | ポツリヌス症 | | | |
| ジカウイルス感染症 | | | | マラリア | | | 1 |
| 重症熱性血小板減少症候群 | | | | 野兔病 | | | |
| 腎症候性出血熱 | | | | ライム病 | | | |
| 西部ウマ脳炎 | | | | リッサウイルス感染症 | | | |
| ダニ媒介脳炎 | | | | リフトバレー熱 | | | |
| 炭疽 | | | | 類鼻疽 | | | |
| チクングニア熱 | | | | レジオネラ症 | | 4 | 96 |
| つつが虫病 | | | | レプトスピラ症 | | | |
| デング熱 | | 1 | 2 | ロッキー山紅斑熱 | | | |
| 五類感染症 | | | | | | | |
| アメーバ赤痢 | 2 | 4 | 24 | 侵襲性肺炎球菌感染症 | 1 | 6 | 47 |
| ウイルス性肝炎(E型・A型を除く) | | | 6 | 水痘(入院例に限る) | | 1 | 11 |
| カルバペネム耐性腸内細菌科細菌感染症 | 2 | 3 | 72 | 先天性風しん症候群 | | | |
| 急性弛緩性麻痺(急性灰白髄炎を除く) | | 1 | 1 | 梅毒 | 20 | 46 | 467 |
| 急性脳炎 | | 3 | 35 | 播種性クリプトコックス症 | | | 10 |
| クリプトスポリジウム症 | | | | 破傷風 | | | 3 |
| クロイツフェルト・ヤコブ病 | 1 | 2 | 7 | バンコマイシン耐性黄色ブドウ球菌感染症 | | | |
| 劇症型溶血性レンサ球菌感染症 | | 3 | 41 | バンコマイシン耐性腸球菌感染症 | | | 1 |
| 後天性免疫不全症候群 | 1 | 4 | 27 | 百日咳 | 1 | 5 | 14 |
| ジアルジア症 | | | | 風しん | | | 2 |
| 侵襲性インフルエンザ菌感染症 | | | 4 | 麻しん | | | |
| 侵襲性髄膜炎菌感染症 | | | 1 | 薬剤耐性アシネトバクター感染症 | | | 1 |
| 新型インフルエンザ等感染症 | 新型コロナウイルス感染症 * 2 | | | | | | |

累計は診断日で集計

* 1 結核は月単位で集計、別に掲載します。

* 2 県ホームページ「新型コロナウイルス感染症の県内の発生状況」(<https://www.pref.saitama.lg.jp/a0701/covid19/jokyo.html>)内の「陽性確認者」を参照してください。

感染症発生状況(定点把握対象疾患)

報告患者数

保健所別

(2023年第5週

1月30日~2月5日)

| 保 健 所 | 報告数 定点当たり | インフルエンザ | R S ウイルス感染症 | 咽頭結膜熱 | A 群溶血性レンサ球菌咽頭炎 | 感染性胃腸炎 | 水痘 | 手足口病 | 伝染性紅斑 | 突発性発しん | ヘルパンギーナ | 流行性耳下腺炎 | 急性出血性結膜炎 | 流行性角結膜炎 | 細菌性髄膜炎 #2 | 無菌性髄膜炎 | マイコプラズマ肺炎 | クラミジア肺炎 #3 | 感染性胃腸炎(ロタウイルス) | インフルエンザ(入院) |
|-------|--------------|---------|-------------|-------|----------------|--------|------|------|-------|--------|---------|---------|----------|---------|-----------|--------|-----------|------------|----------------|-------------|
| | | #1 | | | | | | | | | | | | | | | | | | |
| 全 県 | 報告数 2,125 | 13 | 23 | 55 | 1,386 | 13 | 9 | - | 32 | 1 | 8 | 1 | 7 | - | 2 | - | - | - | - | 1 |
| | 8.30 | 0.08 | 0.14 | 0.34 | 8.61 | 0.08 | 0.06 | - | 0.20 | 0.01 | 0.05 | 0.02 | 0.17 | - | 0.18 | - | - | - | - | 0.09 |
| 朝 霞 | 報告数 320 | 3 | - | 5 | 145 | 1 | - | - | 2 | 1 | 1 | - | - | - | 1 | - | - | - | - | - |
| | 13.91 | 0.20 | - | 0.33 | 9.67 | 0.07 | - | - | 0.13 | 0.07 | 0.07 | - | - | - | 1.00 | - | - | - | - | - |
| 鴻 巣 | 報告数 46 | 1 | 1 | - | 92 | 1 | - | - | 1 | - | 2 | - | - | - | * | * | * | * | * | * |
| | 2.42 | 0.08 | 0.08 | - | 7.67 | 0.08 | - | - | 0.08 | - | 0.17 | - | - | - | * | * | * | * | * | * |
| 東 松 山 | 報告数 17 | - | 2 | 1 | 27 | 2 | - | - | 2 | - | - | - | - | - | - | - | - | - | - | - |
| | 2.13 | - | 0.40 | 0.20 | 5.40 | 0.40 | - | - | 0.40 | - | - | - | - | - | - | - | - | - | - | - |
| 秩 父 | 報告数 16 | - | - | - | - | - | - | - | - | - | - | - | * | * | - | - | - | - | - | - |
| | 3.20 | - | - | - | - | - | - | - | - | - | - | - | * | * | - | - | - | - | - | - |
| 本 庄 | 報告数 53 | - | 1 | - | 5 | - | - | - | - | - | 1 | - | - | - | - | - | - | - | - | - |
| | 7.57 | - | 0.25 | - | 1.25 | - | - | - | - | - | 0.25 | - | - | - | - | - | - | - | - | - |
| 熊 谷 | 報告数 42 | - | - | 2 | 109 | 1 | - | - | 1 | - | - | - | 1 | - | - | - | - | - | - | - |
| | 3.23 | - | - | 0.25 | 13.63 | 0.13 | - | - | 0.13 | - | - | - | 0.50 | - | - | - | - | - | - | - |
| 加 須 | 報告数 48 | - | - | 1 | 9 | - | - | - | - | - | 1 | - | 2 | - | - | - | - | - | - | - |
| | 4.80 | - | - | 0.17 | 1.50 | - | - | - | - | - | 0.17 | - | 2.00 | - | - | - | - | - | - | - |
| 春 日 部 | 報告数 110 | - | - | - | 108 | - | - | - | 1 | - | - | - | - | - | * | * | * | * | * | * |
| | 11.00 | - | - | - | 18.00 | - | - | - | 0.17 | - | - | - | - | - | * | * | * | * | * | * |
| 幸 手 | 報告数 59 | 1 | 5 | - | 59 | - | - | - | 1 | - | - | - | - | - | * | * | * | * | * | * |
| | 4.21 | 0.11 | 0.56 | - | 6.56 | - | - | - | 0.11 | - | - | - | - | - | * | * | * | * | * | * |
| 坂 戸 | 報告数 31 | - | - | - | 69 | - | 1 | - | - | - | 1 | - | - | - | - | - | - | - | - | 1 |
| | 3.10 | - | - | - | 11.50 | - | 0.17 | - | - | - | 0.17 | - | - | - | - | - | - | - | - | 1.00 |
| 草 加 | 報告数 439 | 1 | 1 | 5 | 106 | 2 | - | - | 2 | - | - | - | - | - | * | * | * | * | * | * |
| | 23.11 | 0.08 | 0.08 | 0.42 | 8.83 | 0.17 | - | - | 0.17 | - | - | - | - | - | * | * | * | * | * | * |
| 狭 山 | 報告数 106 | 2 | 1 | 19 | 104 | - | - | - | 3 | - | - | 1 | 1 | - | - | - | - | - | - | - |
| | 4.24 | 0.13 | 0.06 | 1.19 | 6.50 | - | - | - | 0.19 | - | - | 0.20 | 0.20 | - | - | - | - | - | - | - |
| 南 部 | 報告数 81 | 3 | - | 7 | 64 | - | - | - | 3 | - | 1 | - | - | - | * | * | * | * | * | * |
| | 11.57 | 0.75 | - | 1.75 | 16.00 | - | - | - | 0.75 | - | 0.25 | - | - | - | * | * | * | * | * | * |
| 川 越 市 | 報告数 117 | - | - | 2 | 38 | - | - | - | 1 | - | - | - | - | - | * | * | * | * | * | * |
| | 9.00 | - | - | 0.25 | 4.75 | - | - | - | 0.13 | - | - | - | - | - | * | * | * | * | * | * |
| 越 谷 市 | 報告数 108 | - | - | 3 | 29 | 2 | - | - | 2 | - | 1 | - | - | - | - | - | - | - | - | - |
| | 8.31 | - | - | 0.38 | 3.63 | 0.25 | - | - | 0.25 | - | 0.13 | - | - | - | - | - | - | - | - | - |
| 川 口 市 | 報告数 200 | 2 | 7 | 6 | 142 | - | - | - | 3 | - | - | - | 2 | - | - | - | - | - | - | - |
| | 10.00 | 0.15 | 0.54 | 0.46 | 10.92 | - | - | - | 0.23 | - | - | - | 0.50 | - | - | - | - | - | - | - |
| さいたま市 | 報告数 332 | - | 5 | 4 | 280 | 6 | 6 | - | 10 | - | - | - | 1 | - | 1 | - | - | - | - | - |
| | 8.30 | - | 0.19 | 0.15 | 10.77 | 0.23 | 0.23 | - | 0.38 | - | - | - | 0.13 | - | 1.00 | - | - | - | - | - |

(- : 0.00)

#1 鳥インフルエンザを除く

#2 真菌性を含む

#3 オウム病を除く

2月 7日

16:00 集計

感染症発生状況(定点把握対象疾患)

報告患者数

年齢別

(2023年第5週

1月30日~2月5日)

| | 合計 | -6ヵ月 | -12ヵ月 | 1歳 | 2歳 | 3歳 | 4歳 | 5歳 | 6歳 | 7歳 | 8歳 | 9歳 | 10-14 | 15-19 | 20-29 | 30-39 | 40-49 | 50-59 | 60-69 | 70-79 | 80~ | |
|----------------|-------|------|-------|-----|-------|-------|-------|-------|-------|-------|-------|-------|-------|-------|-------|-------|-------|-------|-------|-------|-----|--|
| インフルエンザ #1 | 2,125 | 3 | 19 | 51 | 65 | 98 | 173 | 215 | 200 | 191 | 147 | 141 | 437 | 96 | 69 | 103 | 73 | 30 | 9 | 2 | 3 | |
| | 合計 | -6ヵ月 | -12ヵ月 | 1歳 | 2歳 | 3歳 | 4歳 | 5歳 | 6歳 | 7歳 | 8歳 | 9歳 | 10-14 | 15-19 | 20~ | | | | | | | |
| RSウイルス感染症 | 13 | - | 3 | 3 | 5 | 1 | 1 | - | - | - | - | - | - | - | - | | | | | | | |
| 咽頭結膜熱 | 23 | - | 1 | 6 | 5 | 6 | 1 | 3 | 1 | - | - | - | - | - | - | | | | | | | |
| A群溶血性レンサ球菌咽頭炎 | 55 | - | - | 6 | 6 | 5 | 7 | 6 | 7 | 3 | - | 2 | 11 | 1 | 1 | | | | | | | |
| 感染性胃腸炎 | 1,386 | 6 | 45 | 200 | 183 | 151 | 148 | 128 | 120 | 75 | 55 | 38 | 97 | 16 | 124 | | | | | | | |
| 水痘 | 13 | - | 1 | 2 | 1 | - | 1 | 1 | 1 | - | 2 | 1 | 2 | 1 | - | | | | | | | |
| 手足口病 | 9 | - | - | 3 | 2 | - | 1 | 1 | 2 | - | - | - | - | - | - | | | | | | | |
| 伝染性紅斑 | - | - | - | - | - | - | - | - | - | - | - | - | - | - | - | | | | | | | |
| 突発性発しん | 32 | 2 | 8 | 17 | 1 | 3 | 1 | - | - | - | - | - | - | - | - | | | | | | | |
| ヘルパンギーナ | 1 | - | - | 1 | - | - | - | - | - | - | - | - | - | - | - | | | | | | | |
| 流行性耳下腺炎 | 8 | - | - | 1 | 1 | 1 | 1 | - | 1 | 2 | - | - | 1 | - | - | | | | | | | |
| | 合計 | -6ヵ月 | -12ヵ月 | 1歳 | 2歳 | 3歳 | 4歳 | 5歳 | 6歳 | 7歳 | 8歳 | 9歳 | 10-14 | 15-19 | 20-29 | 30-39 | 40-49 | 50-59 | 60-69 | 70~ | | |
| 急性出血性結膜炎 | 1 | - | - | - | - | - | - | - | - | - | - | - | - | - | - | - | - | - | 1 | - | - | |
| 流行性角結膜炎 | 7 | 1 | - | - | - | - | - | - | - | - | - | - | - | 1 | - | 1 | 1 | 2 | 1 | - | | |
| | 合計 | 0歳 | 1-4 | 5-9 | 10-14 | 15-19 | 20-24 | 25-29 | 30-34 | 35-39 | 40-44 | 45-49 | 50-54 | 55-59 | 60-64 | 65-69 | 70~ | | | | | |
| 細菌性髄膜炎 #2 | - | - | - | - | - | - | - | - | - | - | - | - | - | - | - | - | - | - | | | | |
| 無菌性髄膜炎 | 2 | 2 | - | - | - | - | - | - | - | - | - | - | - | - | - | - | - | - | | | | |
| マイコプラズマ肺炎 | - | - | - | - | - | - | - | - | - | - | - | - | - | - | - | - | - | - | | | | |
| クラミジア肺炎 #3 | - | - | - | - | - | - | - | - | - | - | - | - | - | - | - | - | - | - | | | | |
| 感染性胃腸炎(ロタウイルス) | - | - | - | - | - | - | - | - | - | - | - | - | - | - | - | - | - | - | | | | |
| インフルエンザ(入院) | 1 | - | - | - | - | - | - | - | - | - | - | - | - | - | - | - | 1 | - | | | | |

表中の数値は各定点からの報告数 (- : 0)

#1 鳥インフルエンザを除く

#2 真菌性を含む

#3 オウム病を除く

全国・関東情報

第3週 (1月16日～1月22日)

令和5年2月8日

<全国情報>

インフルエンザ: 定点当たり報告数は第48週以降増加が続いている。都道府県別の上位3位は沖縄県(38.77)、福岡県(20.59)、大阪府(20.46)である。基幹定点からのインフルエンザ入院サーベイランスにおける報告数は163例と前週と比較して減少した。都道府県別では35都道府県から報告があり、年齢別では0歳(11例)、1～9歳(71例)、10代(18例)、20代(1例)、30代(6例)、40代(4例)、50代(3例)、60代(1例)、70代(14例)、80歳以上(34例)であった。

小児科定点報告疾患(主なもの): RSウイルス感染症の定点当たり報告数は増加した。都道府県別の上位3位は福島県(2.00)、熊本県(1.68)、宮城県(0.91)である。咽頭結膜熱の定点当たり報告数は増加した。都道府県別の上位3位は福井県(0.39)、佐賀県(0.35)、宮崎県(0.31)、鹿児島県(0.31)である。A群溶血性レンサ球菌咽頭炎の定点当たり報告数は2週連続で増加した。都道府県別の上位3位は長崎県(2.32)、福岡県(1.27)、鳥取県(1.16)である。感染性胃腸炎の定点当たり報告数は2週連続で増加し、過去5年間の同時期(前週、当該週、後週)と比較してやや多い。都道府県別の上位3位は香川県(15.25)、石川県(13.07)、宮崎県(11.69)である。手足口病の定点当たり報告数は増加した。都道府県別の上位3位は沖縄県(0.85)、佐賀県(0.83)、福井県(0.39)である。伝染性紅斑の定点当たり報告数は2週連続で減少した。都道府県別の上位3位は秋田県(0.06)、福井県(0.04)、石川県(0.03)である。ヘルパンギーナの定点当たり報告数は2週連続で増加し、過去5年間の同時期と比較してやや多い。都道府県別の上位3位は熊本県(0.50)、佐賀県(0.43)、宮崎県(0.43)、秋田県(0.36)である。流行性耳下腺炎の定点当たり報告数は3週連続で増加した。都道府県別の上位3位は長崎県(0.14)、佐賀県(0.13)、宮崎県(0.11)である。

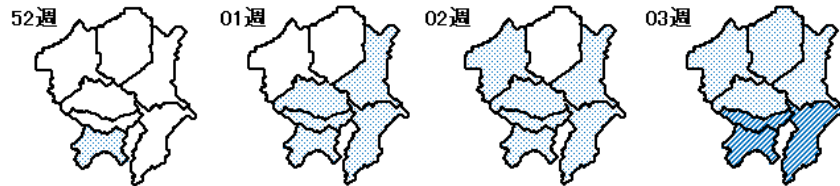
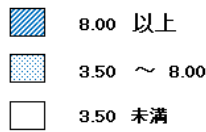
基幹定点報告疾患: マイコプラズマ肺炎の定点当たり報告数は減少した。都道府県別では青森県(0.33)、大分県(0.18)、愛媛県(0.17)、茨城県(0.08)から報告があった。感染性胃腸炎(ロタウイルスに限る)の定点当たり報告数は減少した。埼玉県から1例報告があり、年齢別では5～9歳であった。

Infectious Diseases Weekly Report Japan 2023年 第3週(1月16日～1月22日): 通巻第25巻 第3号 より

<関東情報>

インフルエンザの定点当たり報告数は、神奈川県(8.86)、千葉県(8.53)、東京都(8.50)からの報告が多い。

インフルエンザ



2023年 03週

| | | 全国 | 関東地域 | 茨城県 | 栃木県 | 群馬県 | 埼玉県 | 千葉県 | 東京都 | 神奈川県 |
|----------------|-------|--------|--------|------|------|------|-------|-------|-------|-------|
| インフルエンザ #1 | 報告数 | 47,366 | 11,757 | 670 | 433 | 400 | 1,807 | 1,783 | 3,493 | 3,171 |
| | 定点当たり | 9.59 | 7.77 | 5.58 | 5.70 | 4.71 | 7.09 | 8.53 | 8.50 | 8.86 |
| RSウイルス感染症 | 報告数 | 907 | 102 | 8 | 3 | 11 | 15 | 10 | 32 | 23 |
| | 定点当たり | 0.29 | 0.11 | 0.11 | 0.06 | 0.21 | 0.09 | 0.08 | 0.12 | 0.10 |
| 咽頭結膜熱 | 報告数 | 385 | 61 | 1 | 1 | 6 | 11 | 3 | 19 | 20 |
| | 定点当たり | 0.12 | 0.06 | 0.01 | 0.02 | 0.12 | 0.07 | 0.02 | 0.07 | 0.09 |
| A群溶血性レンサ球菌咽頭炎 | 報告数 | 1,257 | 261 | 19 | 17 | 13 | 67 | 25 | 58 | 62 |
| | 定点当たり | 0.40 | 0.27 | 0.25 | 0.35 | 0.25 | 0.42 | 0.19 | 0.22 | 0.27 |
| 感染性胃腸炎 | 報告数 | 24,263 | 9,066 | 421 | 317 | 460 | 1,614 | 1,330 | 2,779 | 2,145 |
| | 定点当たり | 7.71 | 9.51 | 5.61 | 6.60 | 8.85 | 10.02 | 10.23 | 10.73 | 9.41 |
| 水痘 | 報告数 | 232 | 59 | 3 | 4 | 2 | 5 | 12 | 22 | 11 |
| | 定点当たり | 0.07 | 0.06 | 0.04 | 0.08 | 0.04 | 0.03 | 0.09 | 0.08 | 0.05 |
| 手足口病 | 報告数 | 332 | 27 | - | 3 | 1 | 3 | 2 | 9 | 9 |
| | 定点当たり | 0.11 | 0.03 | - | 0.06 | 0.02 | 0.02 | 0.02 | 0.03 | 0.04 |
| 伝染性紅斑 | 報告数 | 16 | 5 | - | - | - | 3 | - | 1 | 1 |
| | 定点当たり | 0.01 | 0.01 | - | - | - | 0.02 | - | 0.00 | 0.00 |
| 突発性発疹 | 報告数 | 748 | 217 | 16 | 16 | 14 | 37 | 23 | 59 | 52 |
| | 定点当たり | 0.24 | 0.23 | 0.21 | 0.33 | 0.27 | 0.23 | 0.18 | 0.23 | 0.23 |
| ヘルパンギーナ | 報告数 | 189 | 18 | - | - | - | 1 | - | 8 | 9 |
| | 定点当たり | 0.06 | 0.02 | - | - | - | 0.01 | - | 0.03 | 0.04 |
| 流行性耳下腺炎 | 報告数 | 84 | 27 | - | - | - | 10 | 5 | 6 | 6 |
| | 定点当たり | 0.03 | 0.03 | - | - | - | 0.06 | 0.04 | 0.02 | 0.03 |
| 急性出血性結膜炎 | 報告数 | 5 | 1 | - | - | - | 1 | - | - | - |
| | 定点当たり | 0.01 | 0.00 | - | - | - | 0.03 | - | - | - |
| 流行性角結膜炎 | 報告数 | 145 | 61 | 13 | 1 | 4 | 8 | 11 | 2 | 22 |
| | 定点当たり | 0.21 | 0.30 | 0.76 | 0.08 | 0.29 | 0.20 | 0.33 | 0.05 | 0.43 |
| 細菌性髄膜炎 #2 | 報告数 | 7 | 1 | - | - | - | - | 1 | - | - |
| | 定点当たり | 0.01 | 0.01 | - | - | - | - | 0.11 | - | - |
| 無菌性髄膜炎 | 報告数 | 7 | 2 | - | - | - | 1 | 1 | - | - |
| | 定点当たり | 0.01 | 0.02 | - | - | - | 0.09 | 0.11 | - | - |
| マイコプラズマ肺炎 | 報告数 | 6 | 1 | 1 | - | - | - | - | - | - |
| | 定点当たり | 0.01 | 0.01 | 0.08 | - | - | - | - | - | - |
| クラミジア肺炎 #3 | 報告数 | 2 | - | - | - | - | - | - | - | - |
| | 定点当たり | 0.00 | - | - | - | - | - | - | - | - |
| 感染性胃腸炎(ロタウイルス) | 報告数 | 1 | 1 | - | - | - | 1 | - | - | - |
| | 定点当たり | 0.00 | 0.01 | - | - | - | 0.09 | - | - | - |

#1 鳥インフルエンザを除く

#2 真菌性を含む

#3 オウム病を除く

(--:0.00)

この情報は感染症法に基づく感染症発生動向調査により、埼玉県衛生研究所、さいたま市健康科学研究センター、川越市保健所、越谷市保健所及び川口市保健所の病原体検査情報をまとめたものです。

今月のコメント

1月に採取されたインフルエンザ検体は46検体で、AH3が42件、B型が1件検出されました。

細菌検出状況

令和5年1月31日現在

| 病原体名 | 分離月 | 1月 | 2月 | 3月 | 備考（1月分） |
|------|---------------|----|----|----|--|
| 三類 | 腸管出血性大腸菌 O157 | 1 | | | H-(VT1,2) : 1 |
| 四類 | レジオネラ属菌 | 1 | | | <i>Legionella pneumophila</i> 血清群1 : 1 |
| 五類 | 溶血性レンサ球菌（劇症型） | 1 | | | <i>Streptococcus pyogenes</i> : 1 |

ウイルス検出状況

全数把握対象疾患

新型インフルエンザ等感染症 令和5年2月2日 現在（累計：令和5年1月～）

| 臨床診断名 | ウイルス | 採取月 検体合計数 | | | |
|--------------|-----------|--------------|----|----|----|
| | | 1月 | 2月 | 3月 | 累計 |
| 新型コロナウイルス感染症 | 検体数 | 94 | | | 94 |
| | 新型コロナウイルス | 6 | | | 6 |

四類感染症 令和5年2月2日 現在（累計：令和5年1月～）

| 臨床診断名 | ウイルス | 採取月 検体合計数 | | | |
|-------|------|--------------|----|----|----|
| | | 1月 | 2月 | 3月 | 累計 |
| E型肝炎 | 検体数 | 5 | | | 5 |
| | E型肝炎 | 3 | | | 3 |
| | 検査中 | 2 | | | 2 |
| サル痘 | 検体数 | 1 | | | 1 |
| | サル痘 | 1 | | | 1 |
| デング熱 | 検体数 | 1 | | | 1 |
| | デング | 1 | | | 1 |

五類感染症 令和5年2月2日 現在（累計：令和5年1月～）

| 臨床診断名 | ウイルス | 採取月 検体合計数 | | | | その他のウイルス |
|------------|------|--------------|----|----|----|-------------|
| | | 1月 | 2月 | 3月 | 累計 | |
| 急性弛緩性麻痺 | 検体数 | 5 | | | 5 | |
| | 検査中 | 5 | | | 5 | |
| 急性脳炎（四類以外） | 検体数 | 8 | | | 8 | |
| | 検査中 | 8 | | | 8 | |
| 風しん | 検体数 | 4 | | | 4 | |
| | 風しん | | | | | |
| 麻しん | 検体数 | 13 | | | 13 | 水痘帯状疱疹しん(3) |
| | 麻しん | | | | | |

定点把握対象疾患

季節性インフルエンザ*

令和5年2月2日 現在(累計: 令和5年1月~)

| 臨床診断名 | 採取月 | 1月 | 2月 | 3月 | 4月 | 5月 | 6月 | 7月 | 8月 | 9月 | 10月 | 11月 | 12月 | 累計 | その他のウイルス |
|---------|------------------|-----|----|----|----|----|----|----|----|----|-----|-----|-----|----|----------|
| | | 検体数 | | | | | | | | | | | | | |
| インフルエンザ | 検体数 | 46 | | | | | | | | | | | | 46 | |
| | インフルエンザ AH1pdm09 | | | | | | | | | | | | | | |
| | インフルエンザ AH3 | 42 | | | | | | | | | | | | 42 | |
| | インフルエンザ B | 1 | | | | | | | | | | | | 1 | |
| | 検査中 | 3 | | | | | | | | | | | | 3 | |

*インフルエンザ様疾患病原体サーベイランスの結果を含む。

五類定点把握対象疾患(季節性インフルエンザを除く)

令和5年2月2日 現在(累計: 令和5年1月~)

| 臨床診断名 | ウイルス | 採取月 | | | | | | | | | | | | 累計 | その他のウイルス |
|---------|-----------|-----|----|----|----|----|----|----|----|----|-----|-----|-----|----|----------|
| | | 1月 | 2月 | 3月 | 4月 | 5月 | 6月 | 7月 | 8月 | 9月 | 10月 | 11月 | 12月 | | |
| 感染性胃腸炎 | 検体数 | 12 | | | | | | | | | | | | 12 | |
| | ノロ | 1 | | | | | | | | | | | | 1 | |
| | サボ | 1 | | | | | | | | | | | | 1 | |
| | アストロ | | | | | | | | | | | | | | |
| | ロタ (A) | | | | | | | | | | | | | | |
| | アデノ 40/41 | | | | | | | | | | | | | | |
| ヘルパンギーナ | 検体数 | 1 | | | | | | | | | | | | 1 | |
| | コクサッキー A4 | | | | | | | | | | | | | | |
| | コクサッキー A6 | | | | | | | | | | | | | | |
| | 検査中 | 1 | | | | | | | | | | | | 1 | |
| 流行性角結膜炎 | 検体数 | 1 | | | | | | | | | | | | 1 | |
| | アデノ 37 | | | | | | | | | | | | | | |
| | アデノ 54 | | | | | | | | | | | | | | |
| | アデノ 64 | | | | | | | | | | | | | | |
| 無菌性髄膜炎 | 検体数 | 9 | | | | | | | | | | | | 9 | |
| | 検査中 | 1 | | | | | | | | | | | | 1 | |

インフルエンザ様疾患病原体サーベイランス

| 臨床診断名 | 採取月 | 1月 | 2月 | 3月 | 4月 | 5月 | 6月 | 7月 | 8月 | 9月 | 10月 | 11月 | 12月 | 累計 |
|------------|------------|-----|----|----|----|----|----|----|----|----|-----|-----|-----|----|
| | | 検体数 | | | | | | | | | | | | |
| インフルエンザ様疾患 | 検体数 | 73 | | | | | | | | | | | | 73 |
| | 新型コロナウイルス | 16 | | | | | | | | | | | | 16 |
| | インフルエンザAH3 | 42 | | | | | | | | | | | | 42 |
| | インフルエンザB | 1 | | | | | | | | | | | | 1 |
| | コロナ HKU1 | 3 | | | | | | | | | | | | 3 |
| | アデノ 1 | 1 | | | | | | | | | | | | 1 |
| | 検査中 | 3 | | | | | | | | | | | | 3 |

令和4年9月より、インフルエンザ様症状を有する患者から採取した検体を積極的に収集し検査する「インフルエンザ様疾患病原体サーベイランス」が開始されました。

感染症発生動向調査
2023年

- ▶ [感染症の流行状況 2023年第1週](#)
- ▶ [感染症の流行状況 2023年第2週](#)
- ▶ [感染症の流行状況 2023年第3週](#)
- ▶ [感染症の流行状況 2023年第4週](#)

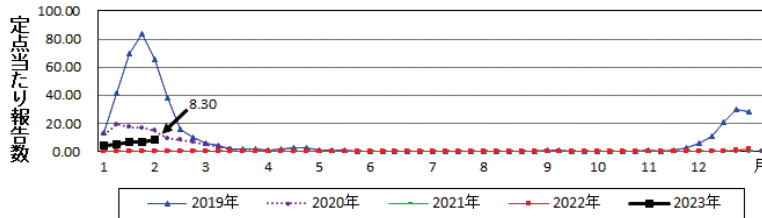
感染症の流行状況 2023年 第5週

2023年第5週（1月30日～2月5日）の要点 令和5年2月8日

[インフルエンザ](#)の定点当たり報告数は、前週より増加しました。外出後の手洗い・うがいとともに、十分な休養をとるよう心がけてください。また、お子さんの体調がすぐれない時は、医療機関に電話で相談の上、早めに受診してください。

- [インフルエンザに関する情報の掲載ページへ](#)
- [COVID-19\(新型コロナウイルス感染症\)に関する情報の掲載ページへ](#)

インフルエンザ(埼玉県)



感染症流行状況

| 疾患 | 推移 | 流行状況 | 疾患 | 推移 | 流行状況 |
|-------------------------------|----|------|---------------------------------|----|------|
| インフルエンザ | ↑ | ★★ | 伝染性紅斑(りんご病) | → | ★ |
| RSウイルス感染症 | → | ★ | 突発性発しん | → | ★ |
| 咽頭結膜熱(プール熱) | ↑ | ★ | ヘルパンギーナ | → | ★ |
| A群溶血性レンサ球菌咽頭炎 | → | ★ | 流行性耳下腺炎(おたふくかぜ) | → | ★ |
| 感染性胃腸炎 | ↓ | ★★ | 急性出血性結膜炎 | → | ★ |
| 水痘(みずぼうそう) | → | ★ | 流行性角結膜炎 | → | ★ |
| 手足口病 | → | ★ | | | |

*1.推移、流行状況は、県内全域の傾向です。*2.推移は2週間前からの傾向を示します。(→:増減無し、↑:増加、↓:減少) *3.流行状況は今週の流行を示します。(小さい←★、★★、★★★→大きい)

疾患名をクリックすると、各疾患の流行状況のグラフがご覧いただけます。

全国の感染症発生動向状況については、国立感染症研究所のホームページ「[感染症疫学センター](#)」でご覧になれます。

この情報は毎週水曜日に更新する予定です。ただし、祝日等により変更の場合もあります。



埼玉県のマスコット コバトン