

建設キャリアアップ システム（CCUS） 活用モデル工事 マニュアル

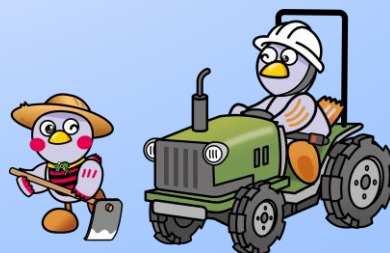
埼玉県農林部

※本マニュアルは、埼玉県農林部が発注するモデル工事の実施にあたり
必要な情報を抜粋したものです。

CCUSに関する詳細の確認やお問い合わせは、

（一財）建設業振興基金が作成する「建設キャリアアップシステム」HPに
掲載の、以下の情報をご確認ください。

- 登録関係資料（手引き等） <https://www.ccus.jp/p/document#register>
- 現場運用マニュアル https://www.ccus.jp/p/site_manual
- FAQ https://secure.okbiz.okwave.jp/faq-ccus/?site_domain=default
- 問い合わせフォーム <https://www.ccus.jp/contact#ContactAddForm>



目次

建設キャリアアップシステム（CCUS）【概要】・・・P1

- 建設キャリアアップシステムとは
- 全体フロー

建設キャリアアップシステム（CCUS）活用モデル工事【概要】・・・P2

- 対象工事
- 発注方式
- 実施内容
- インセンティブ

CCUS活用モデル工事 達成基準の確認方法・・・P3～P8

- (1)～(3) 事業者登録、技能者登録、就業履歴情報登録確認方法
- (4)～(5) 現場・契約情報登録確認方法
- 基準未達成の項目があった場合

CCUS活用モデル工事 費用の計上について・・・P9

- カードリーダー等購入費用
- 現場利用料

CCUS活用モデル工事 アンケートについて・・・P10

建設キャリアアップシステム（CCUS）【概要】

<https://www.ccus.jp/>

一般財団法人建設業振興基金

建設キャリアアップシステム現場運用マニュアル

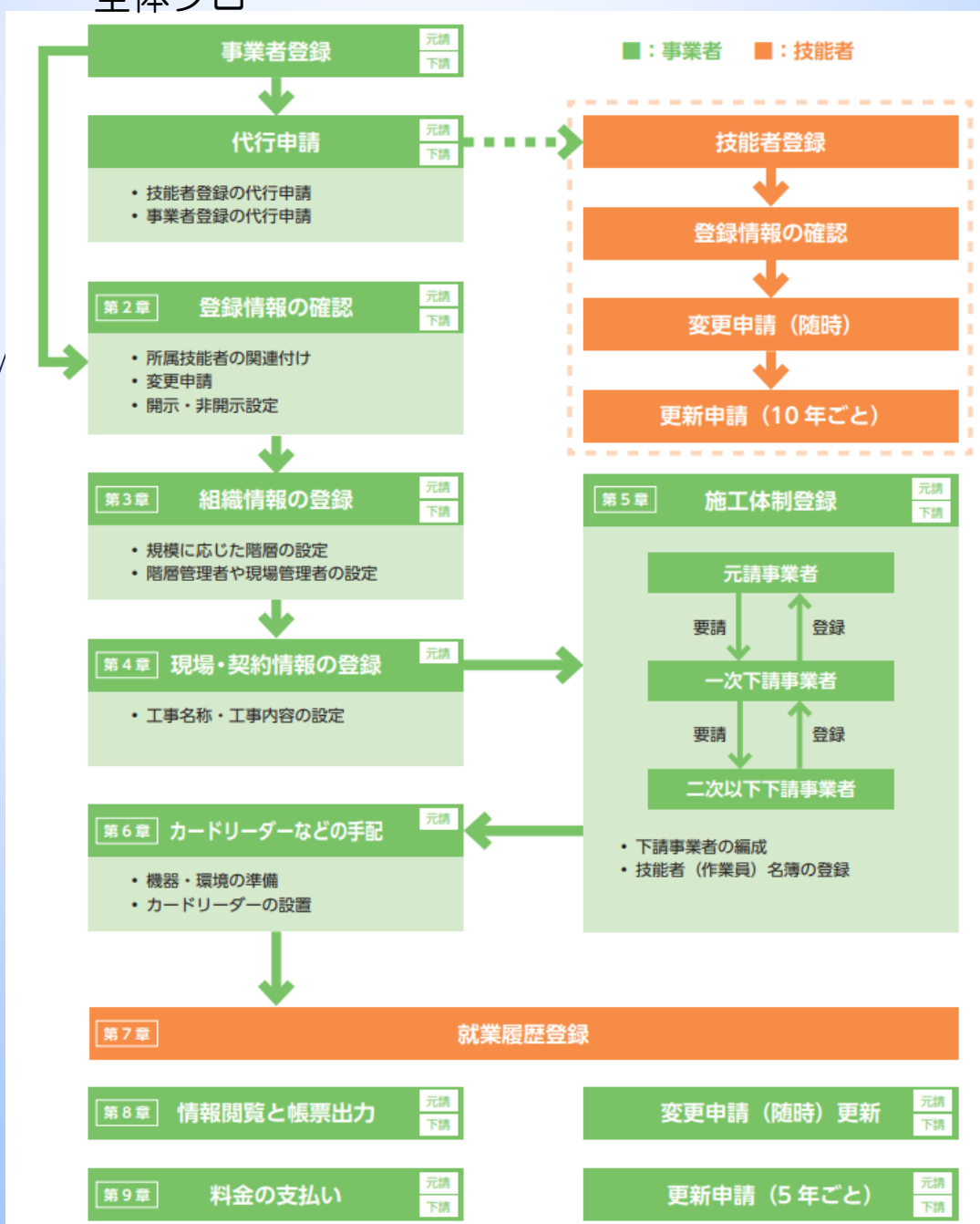
(2022年4月1日 4.1版)より



建設キャリアアップシステムとは

本システムでは、システムに登録した一人ひとりの技能者に対し、ICカード（建設キャリアアップカード）を交付し、いつ、どの現場に、どの職種で、どの立場（職長など）で働いたのかを、日々の就業履歴として電子的に記録・蓄積することができます。同時に、どのような資格を取得し、あるいは講習を受けたかといった技能、研鑽の記録も蓄積できます。こうして蓄積された情報をもとに、最終的にはそれぞれの技能者の評価が適切に行われ、処遇の改善に結びつけること、さらには人材育成に努め、優秀な技能者をかかえる専門工事業者の施工能力を見えるようにすること、また本システムが人材の育成評価に係る横断的な仕組みとなることを目指しています。意欲のある優秀な人材にとって魅力ある産業となるための、業界で初めての基本的なインフラとなるシステムです。

全体フロー



第7章 就業履歴登録

第8章 情報閲覧と帳票出力 (元請/下請)

変更申請（随時）更新 (元請/下請)

第9章 料金の支払い (元請/下請)

更新申請（5年ごと） (元請/下請)

建設キャリアアップシステム (CCUS) 活用モデル工事【概要】

■ 対象工事

令和5年4月1日以降に公告する、埼玉県農林部が発注する工事

■ 発注方式

・ 発注者指定型

発注者が選定（公告に表記）する工事

・ 受注者宣言型

発注者指定型以外の工事で、契約後に受注者からの申し出がある場合に、発注者との協議により選定する工事

※選定後の取扱い（実施内容、インセンティブ等）は発注者指定型と同様です。

■ 実施内容〔試行要領第5条〕

実施項目	基準
①事業者登録	元請事業者及び、③技能者登録の対象者が所属する下請事業者の登録が完了していること。
②現場・契約情報登録	当該モデル工事の現場情報・契約情報・工事情報の登録を行ったこと。
③技能者登録	1名以上の技能者の登録が完了していること。
④就業履歴情報登録	カードリーダー等を設置し、③技能者登録の対象者の就業履歴情報の登録（カードタッチ）を30日以上行ったこと。

■ インセンティブ

・ 工事成績評定の加点

上記実施基準①～④まで全てを達成した場合に、成績評定要領の評価項目「5.創意工夫」において1点加点する。

*工事成績評定の加点は、得点割合0.4を乗じた点数となる。

・ 費用負担

CCUS活用に関する以下の費用について、受注者からの請求に基づき、支出実績に応じた金額を、積上げ計上し、変更契約を行う。（※詳細はP9参照）

■ カードリーダー等購入費用

就業履歴を登録するためのカードリーダーや顔認証型のリーダー等の購入費用（新規購入に限る）に対し費用計上 **リースの場合は計上不可**

入構管理機器のOS	計上費用の上限	台数
Windows	10,000円/台（税抜）	当該工事現場に設置する数（上限2台）
iOS	30,000円/台（税抜）	

■ 現場利用料（カードタッチ費用）

1タッチ10円の現場利用料に対し、費用計上

CCUS活用モデル工事 基準達成の確認方法(1)

事業者登録

技能者登録

就業履歴
情報登録

実施項目	確認書類の例	提出期限
①事業者登録	就業履歴一覧表、登録完了メール（写し）	原則、現場完了後3日以内 （変更契約手続きに支障が出ないよう速やかに提出）
②現場・契約情報登録	現場・契約情報	
③技能者登録	就業履歴一覧表、登録完了メール（写し）	
④就業履歴情報登録	就業履歴一覧表〔登録状況〕 リーダー等の現場設置状況写真〔設置状況〕	

①事業者登録③技能者登録④就業履歴情報登録を確認するための、**就業履歴一覧表**の出力手順は以下のとおりです。

9 帳票「2-4 就業履歴一覧（月別カレンダー）」の出力手順

■ 「510_ 閲覧」 → 「40_ 所属技能者就業履歴」 から帳票出力する場合

1. 事業者ポータル画面のメニューから、「510_ 閲覧」 → 「40_ 所属技能者就業履歴」を選択します。「就業履歴情報設定」画面が表示されます。帳票出力する「就業期間」の「年月」を設定し、「現場 ID」「現場名」等を入力して「月別カレンダー」ボタンをクリックします。

2. 「就業履歴一覧（月別カレンダー）」画面が表示されます。「帳票出力」ボタンをクリックします（以下、11 ページ「帳票と安全書類出力基本操作」参照）。

※ CSV ファイルを出力する場合は、「CSV 出力」ボタンをクリックします。

CCUS活用モデル工事 基準達成の確認方法(3)

実施項目	確認書類の例	提出期限
①事業者登録	就業履歴一覧表、登録完了メール（写し）	原則、現場完了後3日以内 （変更契約手続きに支障が出ないよう速やかに提出）
②現場・契約情報登録	現場・契約情報	
③技能者登録	就業履歴一覧表、登録完了メール（写し）	
④就業履歴情報登録	就業履歴一覧表〔登録状況〕 リーダー等の現場設置状況写真〔設置状況〕	



続いて、②現場・契約情報登録の確認のための提出書類について説明します。達成基準を満たすために、現場情報、契約情報、工事情報の3つ全てを登録する必要があります。
登録状況の確認のため、現場・契約情報の帳票を出力し、提出してください。出力手順は以下のとおりです。

13 帳票「4-1 現場・契約情報」の出力手順

■ 「510_閲覧」 → 「40_所属技能者就業履歴」 から帳票出力する場合

- 事業者ポータル画面のメニューから、「510_閲覧」 → 「40_所属技能者就業履歴」 を選択します。「就業履歴情報設定」画面が表示されます。帳票出力する「就業期間」の「年月」を選択し、「現場ID」「現場名」等を入力して「月別集計」ボタンまたは「月別カレンダー」をクリックします。

CCUS運用マニュアル第8章より引用



次のページへ

CCUS活用モデル工事 基準達成の確認方法(4)

現場・契約
情報登録

2. 「月別集計」 ボタンをクリックした場合は、「就業履歴一覧（月別集約）」画面が表示されます。「月別カレンダー」 ボタンをクリックした場合は、「就業履歴一覧（月別カレンダー）」画面が表示されます。それぞれの「情報」欄の帳票出力する「現場 ID」をクリックします。

● 「月別集計」 ボタンをクリックした場合

所属事業者			技能者		元請事業者			現場ID	現場名
事業者ID	事業者名	法人・個人区分	技能者の所属事業者と異なる場合	技能者ID	技能者名	事業者ID	事業者名	現場ID	現場名
66879345433022	(株) 基金一次建設	法人		20899032885621	青山 一郎	49836583310022	神谷町設備工業 (株)	47902417136371	FBM設備改修工事
66879345433022	(株) 基金一次建設	法人		20899032885621	青山 一郎				虎ノ門ビル新築工事
66879345433022	(株) 基金一次建設	法人		99015354297721	青山 三郎	49836583310022	神谷町設備工業 (株)	47902417136371	FBM設備改修工事

● 「月別カレンダー」 ボタンをクリックした場合

所属事業者			元請事業者		現場					
事業者ID	事業者名	法人・個人区分	技能者との所属	事業者ID	事業者名	現場ID	現場名	工事区分	工事内容	有害物の取り扱いの有
66879345433022	(株) 基金一次建設	法人					虎ノ門ビル新築工事			
66879345433022	(株) 基金一次建設	法人		365833	神谷町設備工業 (株)	47902417136371	FBM設備改修工事	電気・空調衛生・その他工事		無

3. 「現場・契約情報」画面が表示されます。「帳票出力」ボタンをクリックします（以下、11 ページ「帳票と安全書類出力基本操作」参照）。

※ CSV ファイルを出力する場合は、「CSV 出力」ボタンをクリックします。

主たる契約	契約工事名称	発注者名	受注形態	請負事業者名
*	(仮称) Fビルメンテナンス社屋設備改修工事	(株)Fビルメンテナンス	単独	神谷町設備工業(株)

就業履歴通知

初回登録日: 2019/11/20 最新変更・更新日: 2020/01/23

戻る CSV出力 **帳票出力** CSVファイル解説書

CCUS運用マニュアル第8章より引用



他の出力方法や詳細については、CCUSホームページに掲載されているマニュアルをご参考ください。

CCUS活用モデル工事 基準達成の確認方法(5)

現場・契約情報 出カイメージ

※ A3 縦

帳票No.	4-1
帳票名	現場・契約情報
対象時点	
出力日時	
出力書ID	
出力書名	
出力書立場	

CCUS運用マニュアル第8章より引用

現場情報	現場ID 現場名 施工場所住所(郵便番号) 施工場所住所(都道府県) 施工場所住所(都道府県以降) 電話番号(現場)
現場担当者情報	現場管理者・管理者ID 利用書立場 現場担当者名(フリガナ) 現場担当者名 担当者所属部署名 担当者電話番号 メールアドレス
契約情報	工事名称 発注者名 受注形態 発注区分 請負事業者名(JVの場合は幹事会社名) 営業所等 契約書名 契約書名フリガナ 契約書役職 請負金額(税込み) 契約工期(自) 契約工期(至) 就業履歴登録期間 施工場所住所 施工場所住所カナ 変更請負金額(税込み) 労働保険番号 工事区分 コンシ登録番号 建築確認番号 工事内容(大分類) 工事内容(小分類) 工事内容(工事種別) 工事内容(構造) 建築面積(m ²) 延床面積(m ²) 階数・地上 階数・地下 階数・PM 工事内容(工程・工法) 工事内容(工程・工法) 工事内容(工程・工法) 工事内容(工程・工法) 工事内容(工程・工法)
有害物質の取扱い	有害物質の取扱いの有無 有害物質の取扱いの有無(石綿) 有害物質の取扱いの有無(粉じん) 有害物質の取扱いの有無(建築物解体等) 有害物質の取扱いの有無(特定建設作業) 有害物質の取扱いの有無(汚染土壌) 有害物質の取扱いの有無(その他) 有害物質の取扱いの有無(その他情報)
在留資格	技能実習 特定活動 特定技能1号 特定技能2号 その他の資格
現場で登録された就業履歴数	現場で登録された就業履歴数(年単位) 現場で登録された就業履歴数(月単位) 2020/04 2020/05 2020/06 2020/07 2020/08 2020/09 2020/10 2020/11 2020/12 2021/01 2021/02 2021/03 現場で登録された就業履歴数(過去・年度単位) 2018 2017 2016 2015 2014以前
情報の登録・変更・更新	初回登録日 最新変更・更新日

CCUS活用モデル工事 基準達成の確認方法(6) 【基準未達成の項目がある場合】

基準未達成の項目がある場合は、下記様式1で未達成の要因・改善策を記入し、発注機関担当者に提出してください。

(県ホームページからダウンロード) URL <https://www.pref.saitama.lg.jp/a0906/ccus.html>

提出期限 現場完了後3日以内

(変更契約手続きに支障が出ないよう速やかに提出)

様式1

建設キャリアアップシステム活用モデル工事報告書

工事名	
工期	令和 年 月 日 ~ 令和 年 月 日
元請会社名	
未達成の項目 (要綱第5条)	①事業者登録・②現場・契約情報登録・③技能者登録・④就業履歴情報登録
未達成の要因	
改善策	

※基準未達成の項目がある場合は、本様式を発注機関担当者に提出すること。

記入者所属・氏名	
連絡先(電話)	
メールアドレス	

CCUS活用モデル工事 費用の計上について

カードリーダー等購入費用の計上について、購入した際の領収書を提出してください。当該工事現場に設置するもので上限は2台です。カードリーダーの他、就業履歴情報の登録のための顔認証カメラや顔認証型のリーダーも対象になります。

現場利用料の費用の計上について、帳票2-4就業履歴一覧（月別カレンダー）で、蓄積した就業履歴数を確認し、1回当たり10円で計算していただくことで現場利用料を算出することができます。
また、システムから出力できる「現場利用料明細」で確認する方法もあります。出力方法は以下のとおりです。ただし、「現場利用料明細」は、該当月の翌月の第一営業日以降に出力可能な帳票となります。

1. ログイン画面から管理者 ID でシステムにログインします。
2. 事業者ポータル画面のメニューから「810 事業者管理」→「40_現場利用料」を選択します。
3. 「現場利用料明細」画面が表示されます。画面右側に「前月までの繰越額」や該当する月の「就業履歴数（件）」「現場利用料」、さらに「請求額」および「繰越額」が表示されます。現場 ID ごとに「就業履歴の蓄積結果」や「請求額」が表示されます。
4. また、Excel で印刷する場合、「EXCEL 出力」ボタンをクリックします。

お手元に届いた請求書と金額が一致しているか確認できます。

EXCEL 出力

現場利用料明細

作成日: 2019/06/10

事業者ID : 3980952342822 事業者名 : 基金建設(株)

前月までの繰越額	5月分		6月請求額	当月繰越額
	就業履歴数(件)	現場利用料		
1,200	190	570	1,770	0

現場ID	現場名	第一階層	第二階層	第三階層	現場事務所の住所	工事区分	管理者名	管理者ID	前月までの繰越額	5月分		6月請求額	当月繰越額
										就業履歴数(件)	現場利用料		
18063963226271	東京外環バイパス	本社	東京支店	東京支店土木部	東京都 品川区	土木工事	橋 堅固	81554798790022	1,200	0	0	1,200	0
19167022487271	Aプロ建設工事	本社	東京支店	東京支店建築部	東京都 中央区	建築工事	建方 良男	41898304043122	0	10	30	30	0
28703113234371	世田谷街区分譲	本社	東京支店	東京支店建築部	東京都 世田谷区	建築工事	建方 良男	41898304043122	0	180	540	540	0

CCUS活用モデル工事 アンケートについて

現場施工完了後、県ホームページからアンケートのご回答をお願いします。



- 回答対象 元請、下請
- 回答期限 現場完了後3日以内
- URL <https://www.pref.saitama.lg.jp/a0906/ccus.html>