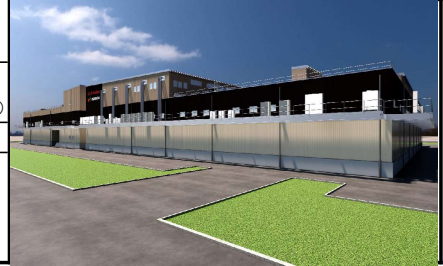


CASBEE® - 建築(新築) | 評価結果 |

■使用評価マニュアル: CASBEE-建築(新築)2016年版 | 使用評価ソフト: CASBEE-BD_NC_2016(v3.0)

1-1 建物概要		1-2 外観	
建物名称	株式会社マルエツ殿 草加デリカセ	階数	地上2F
建設地	埼玉県草加市	構造	S造
用途地域	工業地域、準防火地域	平均居住人員	1,000 人
地域区分	6地域	年間使用時間	4,380 時間/年(想定値)
建物用途	工場	評価の段階	実施設計段階評価
竣工年	2023年12月 予定	評価の実施日	2022年8月1日
敷地面積	25,206 m ²	作成者	三菱ケカルエンジニアリング(株)
建築面積	8,252 m ²	確認日	2022年8月1日
延床面積	11,974 m ²	確認者	三菱ケカルエンジニアリング(株)



2-1 建築物の環境効率(BEEランク&チャート)

BEE = 1.1 ★★★★★

S: ★★★★★ A: ★★★★★ B+: ★★★★★ B: ★★★★★ C: ★★★★★

2-2 ライフサイクルCO₂(温暖化影響チャート)

標準計算

30%: ★★★★★ 60%: ★★★★★ 80%: ★★★★★ 100%: ★★★★★ 100%超: ★★★★★

①参照値 ②建築物の取組み ③上記+②以外の ④上記+

このグラフは、LR3中の「地球温暖化への配慮」の内容を、一般的な建物(参照値)と比べたライフサイクルCO₂排出量の目安で示したものです

2-3 大項目の評価(レーダーチャート)

2-4 中項目の評価(バーチャート)

Q のスコア = 2.9

Q1 室内環境

Q1のスコア = 0.0

Q2 サービス性能

Q2のスコア = 3.6

Q3 室外環境(敷地内)

Q3のスコア = 2.4

LR のスコア = 3.3

LR1 エネルギー

LR1のスコア = 3.4

LR2 資源・マテリアル

LR2のスコア = 3.2

LR3 敷地外環境

LR3のスコア = 3.1

3 設計上の配慮事項		
総合	工場用途としての耐用性、対応性に考慮した。	その他 特になし
Q1 室内環境	対象外	Q3 室外環境(敷地内) 緑地を設けることにより、良好な景観を形成した。
LR1 エネルギー	LED照明を採用することにより、設備システムの高効率化に努めた。	LR3 敷地外環境 屋外広告物照明を行わないことにより、光害の抑制に努めた。
Q2 サービス性能	耐久性の高い材料を選定し、更新間隔が長くなるよう配慮した。	
LR2 資源・マテリアル	自動水栓、擬音装置を設置することにより、水資源の保護に配慮した。	

■CASBEE: Comprehensive Assessment System for Built Environment Efficiency (建築環境総合性能評価システム)
 ■Q: Quality (建築物の環境品質)、L: Load (建築物の環境負荷)、LR: Load Reduction (建築物の環境負荷低減性)、BEE: Built Environment Efficiency (建築物の環境効率)
 ■「ライフサイクルCO₂」とは、建築物の部材生産・建設から運用、改修、解体廃業に至る一生の間の二酸化炭素排出量を、建築物の寿命年数で除した年間二酸化炭素排出量のこと
 ■評価対象のライフサイクルCO₂排出量は、Q2、LR1、LR2中の建築物の寿命、省エネルギー、省資源などの項目の評価結果から自動的に算出される

CASBEE-建築(新築)2016年版
株式会社マルエツ殿草加デリカセンター建設工事

■使用評価マニュアル CASBEE-建築(新築)2016年版
 ■評価ソフト: CASBEE-BD_NC_2016(v3.0)

欄に数値またはコメントを記入

スコアシート		実施設計段階		環境配慮設計の概要記入欄		評価点	重み係数	評価点	重み係数	全体
配慮項目										
Q 建築物の環境品質										2.9
Q1 室内環境										
1 音環境										
1.1 室内騒音レベル								3.0		
1.2 遮音										
1 開口部遮音性能								3.0		
2 界壁遮音性能								3.0		
3 界床遮音性能(軽量衝撃源)						3.0		3.0		
4 界床遮音性能(重量衝撃源)						3.0		3.0		
1.3 吸音								3.0		
2 温熱環境										
2.1 室温制御										
1 室温								3.0		
2 外皮性能								3.0		
3 ゾーン別制御性										
2.2 湿度制御								3.0		
2.3 空調方式								3.0		
3 光・視環境										
3.1 昼光利用										
1 昼光率								3.0		
2 方位別開口								3.0		
3 昼光利用設備								3.0		
3.2 グレア対策										
1 昼光制御								3.0		
3.3 照度								3.0		
3.4 照明制御								3.0		
4 空気質環境										
4.1 発生源対策										
1 化学汚染物質								3.0		
4.2 換気										
1 換気量								3.0		
2 自然換気性能								3.0		
3 取り入れ外気への配慮								3.0		
4.3 運用管理										
1 CO ₂ の監視										
2 喫煙の制御										
Q2 サービス性能							0.43			3.6
1 機能性										
1.1 機能性・使いやすさ										
1 広さ・収納性								3.0		
2 高度情報通信設備対応								3.0		
3 バリアフリー計画										
1.2 心理性・快適性										
1 広さ感・景観								3.0		
2 リフレッシュスペース										
3 内装計画										
1.3 維持管理										
1 維持管理に配慮した設計										
2 維持管理用機能の確保										
2 耐用性・信頼性						3.1	0.50			3.1
2.1 耐震・免震・制震・制振						3.0	0.50			
1 耐震性(建物のこわれにくさ)						3.0	0.80			
2 免震・制震・制振性能						3.0	0.20			
2.2 部品・部材の耐用年数						3.5	0.30			
1 躯体材料の耐用年数						3.0	0.20			
2 外壁仕上げ材の補修必要間隔						2.0	0.20			
3 主要内装仕上げ材の更新必要間隔		床:カーペット(20年)、壁:ビニルクロス(20年)、天井:ホート(30年)				5.0	0.10			
4 空調換気ダクトの更新必要間隔		屋外露出ダクトにステンレスダクトを採用				4.0	0.10			
5 空調・給排水配管の更新必要間隔		給水(VLP):B、給湯(SUS):C、排水(VP):B、Eは不使用				5.0	0.20			
6 主要設備機器の更新必要間隔						3.0	0.20			
2.4 信頼性						2.8	0.20			
1 空調・換気設備						3.0	0.20			
2 給排水・衛生設備						3.0	0.20			
3 電気設備						3.0	0.20			
4 機械・配管支持方法						3.0	0.20			
5 通信・情報設備						2.0	0.20			

3 対応性・更新性			4.2	0.50	-	-	4.2
3.1 空間のゆとり			5.0	0.30	-	-	
1 階高のゆとり		3.9m以上	5.0	0.60	3.0	-	
2 空間の形状・自由さ		0.1未満	5.0	0.40	3.0	-	
3.2 荷重のゆとり		4500N/m ² 以上	5.0	0.30	3.0	-	
3.3 設備の更新性			3.0	0.40	-	-	
1 空調配管の更新性			3.0	0.20	-	-	
2 給排水管の更新性			3.0	0.20	-	-	
3 電気配線の更新性			3.0	0.10	-	-	
4 通信配線の更新性			3.0	0.10	-	-	
5 設備機器の更新性			3.0	0.20	-	-	
6 バックアップスペースの確保			3.0	0.20	-	-	
Q3 室外環境(敷地内)			-	0.57	-	-	2.4
1 生物環境の保全と創出			2.0	0.30	-	-	2.0
2 まちなみ・景観への配慮			3.0	0.40	-	-	3.0
3 地域性・アメニティへの配慮			2.0	0.30	-	-	2.0
3.1 地域性への配慮、快適性の向上			2.0	0.50	-	-	
3.2 敷地内温熱環境の向上			2.0	0.50	-	-	
LR 建築物の環境負荷低減性			-	-	-	-	3.3
LR1 エネルギー			-	0.40	-	-	3.4
1 建物外皮の熱負荷抑制			-	-	-	-	-
2 自然エネルギー利用			3.0	0.13	-	-	3.0
3 設備システムの高効率化		[BEI][BEIm] = 0.73	3.7	0.63	-	-	3.7
4 効率的運用			3.0	0.25	-	-	3.0
集合住宅以外の評価			3.0	1.00	-	-	
4.1 モニタリング			3.0	0.50	-	-	
4.2 運用管理体制			3.0	0.50	-	-	
集合住宅の評価			-	-	-	-	-
4.1 モニタリング			3.0	-	-	-	-
4.2 運用管理体制			3.0	-	-	-	-
LR2 資源・マテリアル			-	0.30	-	-	3.2
1 水資源保護			3.4	0.20	-	-	3.4
1.1 節水		自動水栓、擬音装置を設置	4.0	0.40	-	-	
1.2 雨水利用・雑排水等の利用			3.0	0.60	-	-	
1 雨水利用システム導入の有無			3.0	0.70	-	-	
2 雑排水等利用システム導入の有無			3.0	0.30	-	-	
2 非再生性資源の使用量削減			3.3	0.60	-	-	3.3
2.1 材料使用量の削減			2.0	0.11	-	-	
2.2 既存建築躯体等の継続使用			3.0	0.22	-	-	
2.3 躯体材料におけるリサイクル材の使用		-	3.0	0.22	-	-	
2.4 躯体材料以外におけるリサイクル材の使用		再生クラッシュヤラン	3.0	0.22	-	-	
2.5 持続可能な森林から産出された木材			-	-	-	-	
2.6 部材の再利用可能性向上への取組み		躯体と仕上材が容易に分別可能	5.0	0.22	-	-	
3 汚染物質含有材料の使用回避			3.0	0.20	-	-	3.0
3.1 有害物質を含まない材料の使用			3.0	0.30	-	-	
3.2 フロン・ハロンの回避			3.0	0.70	-	-	
1 消火剤			-	-	-	-	
2 発泡剤(断熱材等)			3.0	0.50	-	-	
3 冷媒			3.0	0.50	-	-	
LR3 敷地外環境			-	0.30	-	-	3.1
1 地球温暖化への配慮		ライフサイクルCO2排出率87%	3.5	0.33	-	-	3.5
2 地域環境への配慮			2.9	0.33	-	-	2.9
2.1 大気汚染防止			3.0	0.25	-	-	
2.2 温熱環境悪化の改善			3.0	0.50	-	-	
2.3 地域インフラへの負荷抑制			2.7	0.25	-	-	
1 雨水排水負荷低減			3.0	0.25	-	-	
2 汚水処理負荷抑制			3.0	0.25	-	-	
3 交通負荷抑制			3.0	0.25	-	-	
4 廃棄物処理負荷抑制			2.0	0.25	-	-	
3 周辺環境への配慮			3.0	0.33	-	-	3.0
3.1 騒音・振動・悪臭の防止			3.0	0.40	-	-	
1 騒音			3.0	1.00	-	-	
2 振動			-	-	-	-	
3 悪臭			-	-	-	-	
3.2 風害、砂塵、日照障害の抑制			3.0	0.40	-	-	
1 風害の抑制			3.0	0.70	-	-	
2 砂塵の抑制			3.0	-	-	-	
3 日照障害の抑制			3.0	0.30	-	-	
3.3 光害の抑制			3.0	0.20	-	-	
1 屋外照明及び屋内照明のうち外に漏れる光への対策			3.0	0.70	-	-	
2 屋光の建物外壁による反射光(グレア)への対策			3.0	0.30	-	-	

CASBEE埼玉県 重点項目シート

■使用評価ソフトバージョン

CASBEE埼玉県2016年版

1 建物概要

建物名称	株式会社マルエツ殿 草加デリカ	BEE	1.1	BEEランク	★★★
------	-----------------	-----	-----	--------	-----

2 重点項目の評価

ライフサイクルCO2の削減のスコア		緑の保全・創出のスコア		=	5.8	
3.5	+	2.3				
重点項目の各スコアの合計点						
がんばろう 6.0未満	良い 6.0以上	非常によい 6.8以上	すばらしい 8.0以上			

3 重点項目についての環境配慮概要

(1) ライフサイクルCO2の削減		スコア平均	3.5
<CASBEE埼玉県の対応する配慮項目とスコア>			
LR3 敷地外環境対策	1. 地球温暖化への配慮	スコア	3.5
<配慮した内容を記述> ライフサイクルCO2排出量87%で、温暖化対策に配慮した。			
(2) 緑の保全・創出		スコア平均	2.3
<CASBEE埼玉県の対応する配慮項目とスコア>			
Q3 室外環境(敷地内)	1. 生物環境の保全と創出	スコア	2.0
Q3 室外環境(敷地内)	3. 2 敷地内温熱環境の向上	スコア	2.0
LR3 敷地外環境	2. 2 温熱環境悪化の改善	スコア	3.0
<配慮した内容を記述> 緑地を設けることにより、良好な景観を形成した。			

:入力欄