

一級河川九十九川の調節池整備に関する説明会

～越辺川との合流点処理について～



日時：令和5年10月22日（日） 14：00～
会場：高坂市民活動センター

一級河川九十九川の調節池整備に関する説明会

次 第

1. 主催者あいさつ
2. 来賓あいさつ
3. 説明
 - I. 調節池、排水機場整備事業の概要について
 - II. 今後の進め方について
4. 質疑

日時：令和5年10月22日（日） 14：00～
会場：高坂市民活動センター

I. 調節池、排水機場整備事業の概要について

1. 令和元年東日本台風 降雨と浸水被害状況
2. 合流点の負荷軽減対策(排水機場・調節池の整備)
3. 調節池の計画

II. 今後の進め方について

1. 本日の確認したいポイント
2. 事業のスケジュール
3. 用地取得までの流れ

I. 調節池、排水機場整備事業の概要について

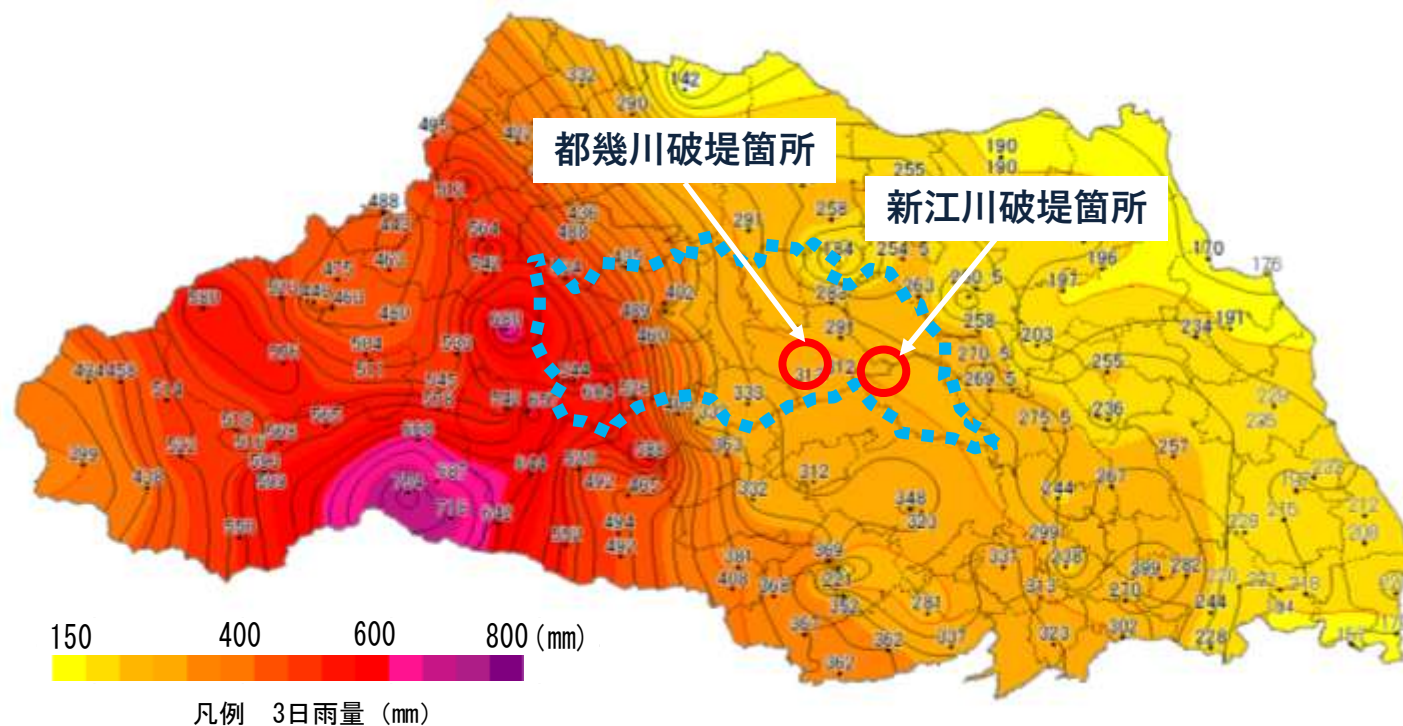
1. 令和元年東日本台風 降雨と浸水被害状況
2. 合流点の負荷軽減対策(排水機場・調節池の整備)
3. 調節池の計画

II. 今後の進め方について

1. 本日の確認したいポイント
2. 事業のスケジュール
3. 用地取得までの流れ

1. 令和元年東日本台風 (台風第19号) 降雨と浸水被害状況

東松山県土管内の降雨分布図

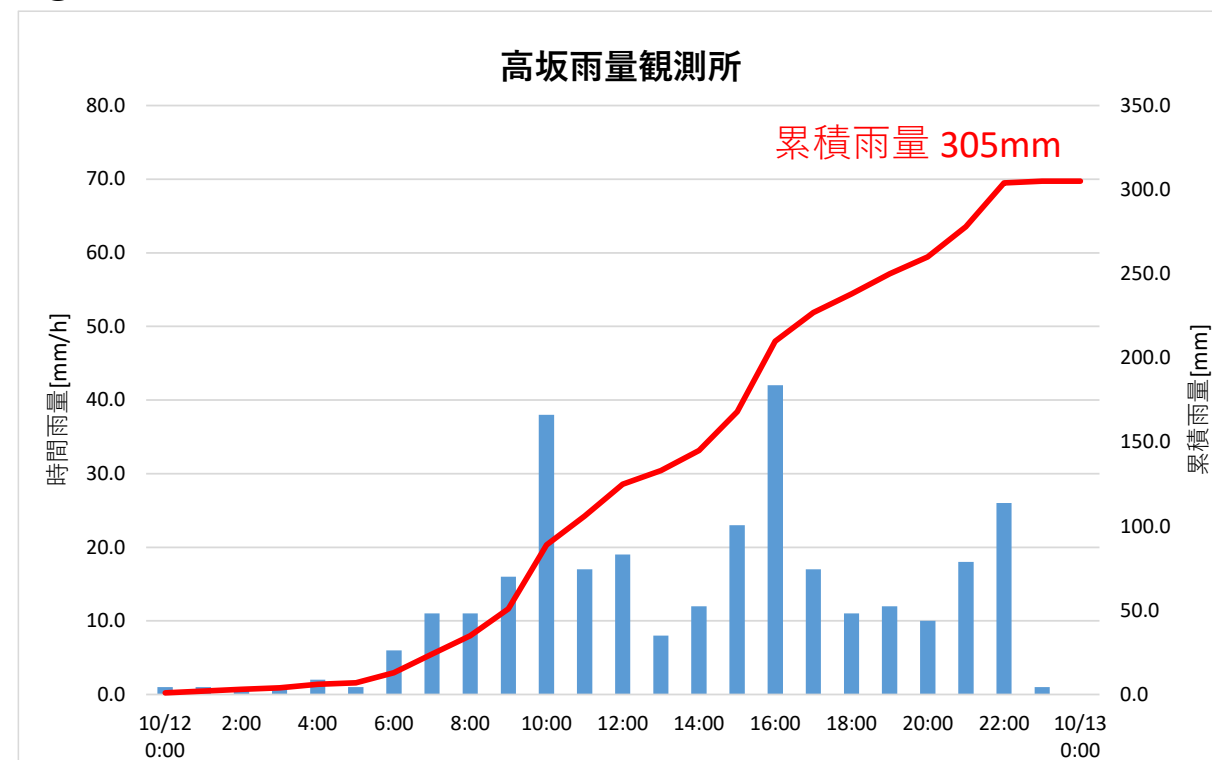


台風19号 埼玉県川越市周辺 2019年10月13日10時28分観測



河川名	浸水被害状況
新江川	浸水面積 A=220ha 床上浸水 N= 5戸 床下浸水 N= 13戸
都幾川	浸水面積 A=140ha 床上浸水 N= 17戸 床下浸水 N= 7戸

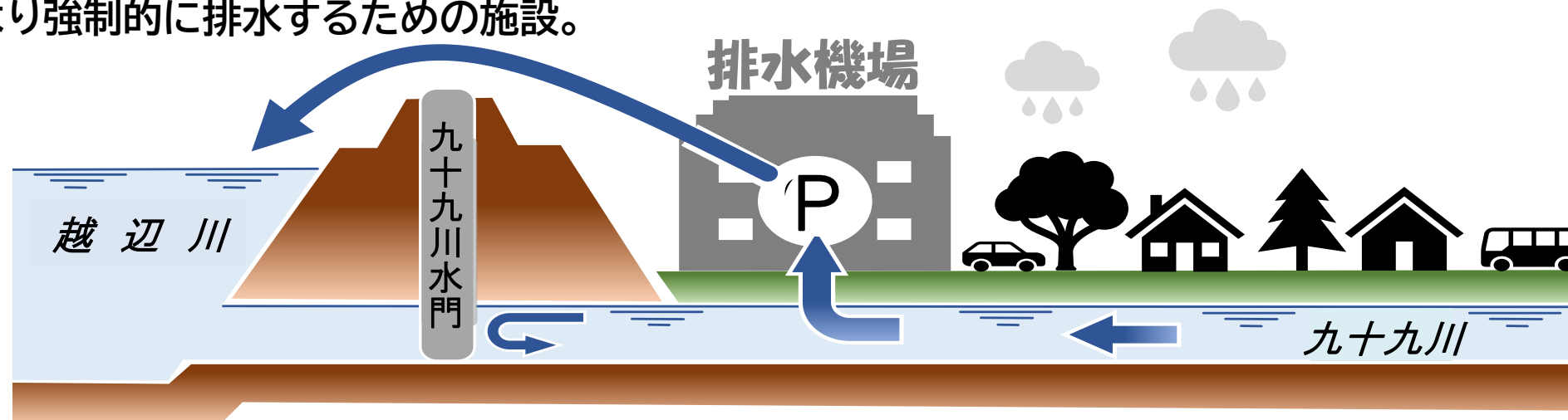
① 令和元年東日本台風の降雨量



(1) 排水機場の整備

① 排水機場の役割は……

越辺川の河川水位が高くなり、九十九川からの雨水を越辺川へ自然に排水できないとき、ポンプにより強制的に排水するための施設。



② 排水機場の稼働条件は……

排水機場は、次の事項を全てを満たしている場合のみ稼働できる。

- 越辺川の水が九十九川へ逆流し、九十九川水門を閉めている。
- 越辺川の水位が計画高水位に達していない。
- 排水機場が無人でない。

全ての排水機場は、個別の操作規則（要領）を定め、排水機場の操作を行っている。

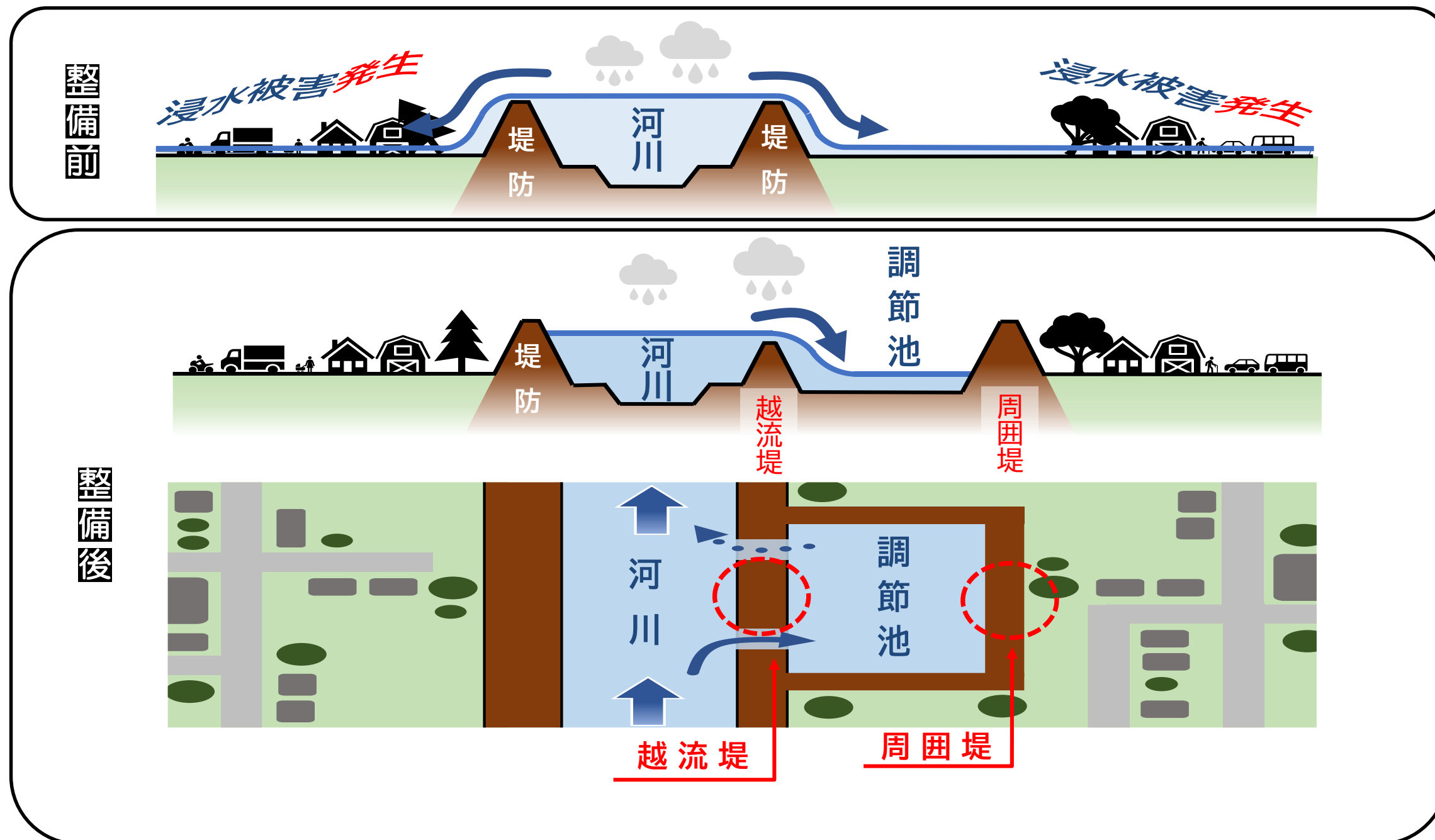
九十九川水門が閉まり、「水位が上昇している」又は「浸水被害が発生している」状況下においても、上記「稼働条件」を満たしていなければ排水機場の稼働を停止しなければならない。

(2) 調節池の整備

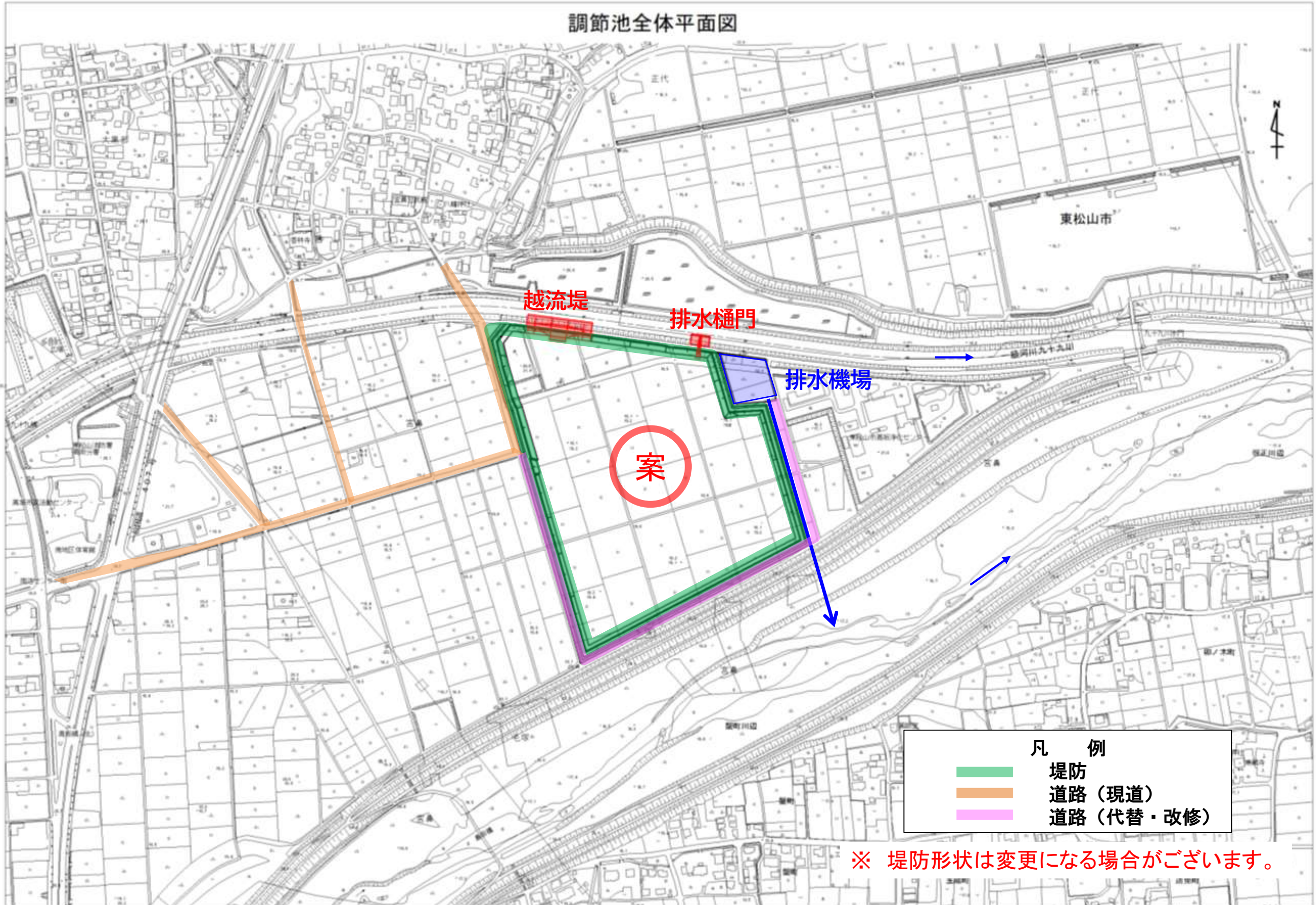
① 調節池の役割は……

洪水時に河川の流量を減らして水位を下げるため、河川の水を一時的に池等に貯めて調節し、河川の水位が下がってきってから、貯めていた洪水を安全に流す

② 調節池の仕組みは……



3. 調節池の計画（仮称）九十九川調節池 全体平面図



3. 調節池の計画（仮称）九十九川調節池 横断面図

九十九川調節池標準断面図

案



※ 池底高さ及び遮水矢板の寸法は変更になる場合がございます。

I. 調節池、排水機場整備事業の概要について

1. 令和元年東日本台風 降雨と浸水被害状況
2. 合流点の負荷軽減対策(排水機場・調節池の整備)
3. 調節池の計画

II. 今後の進め方について

1. 本日の確認したいポイント
2. 事業のスケジュール(見通し)
3. 用地取得までの流れ

1. 本日の確認したいポイント

- ① 事業概要・用地の範囲について
- ② 用地契約の面積について （登記簿面積）
- ③ 土地の単価の考え方について （統一の単価）

以上ご協力お願いいたします。

2. 事業のスケジュール (見通し)

測量、設計	令和3年度	～	令和5年度
土地価格の算定	令和5年10月	～	令和5年11月
補償額提示、土地売買契約の締結	令和5年12月		
登記申請、土地の引き渡し	令和6年1月	～	令和6年2月
工事着手	令和6年3月	～	

	令和4年度	令和5年度						令和6年度以降
		4月	7月	10月	12月	1月	2月	3月
測量・設計		説明会						
土地価格算定								
補償額提示 土地売買契約 の締結								
登記申請 土地引渡								
工事								

3. 用地取得までの流れ

令和5年

令和6年

10月

10月～11月

12月

1月～2月

2月末

3月

①

本日の説明会



②

土地価格の算定



③

補償額提示及び土地売買契約の締結



④

登記申請 所有権移転登記



⑤

土地の引渡し



⑥

補償金の支払い

◎事業計画・工事に関すること

河川砂防担当 本間 担当課長・平田 技師

電話（直通）：0493-22-2334

◎用地契約に関すること

用地担当 中山 担当課長・湯浅 主事

電話（直通）：0493-22-3048