

# こどものあしたのために

こどもたちや子育てする方が  
「あんしん、しあわせ、たのしい」を  
感じられる埼玉県に



# 福祉部とは

だれもが身近な地域で、  
お互いを尊重しあい、  
支えあいながら、  
安心して暮らせるように。

埼玉県福祉部では、  
生活保護、高齢者福祉、障害者福祉、  
児童福祉などの様々な福祉施策に取り組んで  
います。



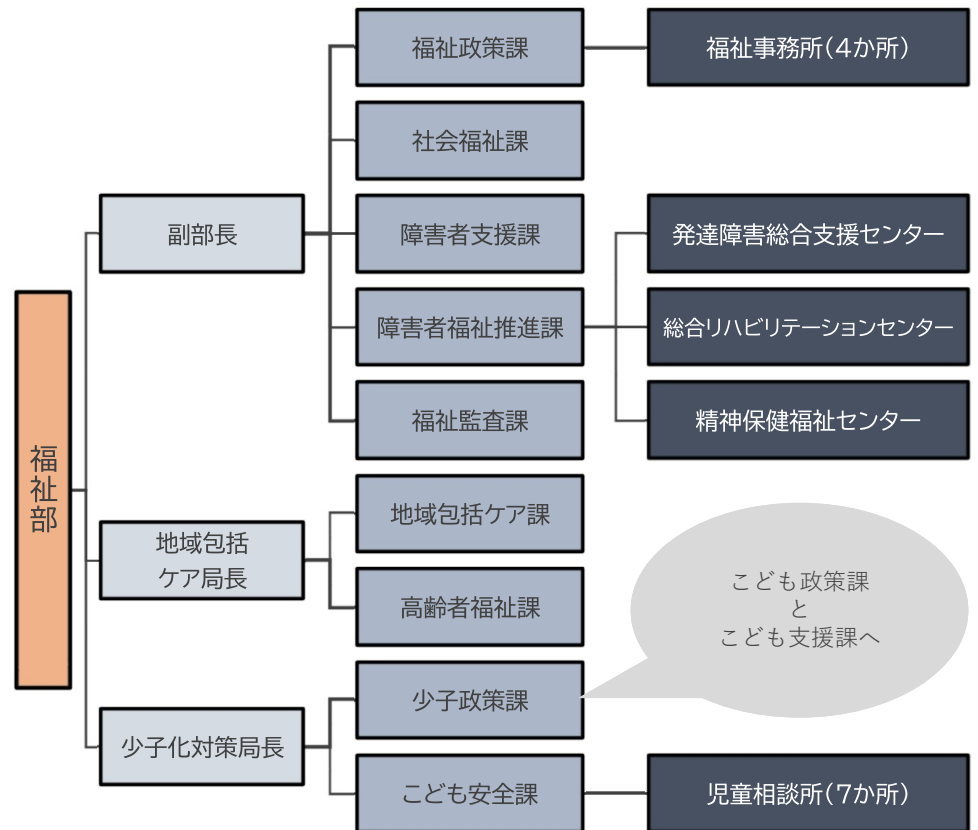
# 埼玉県福祉部の組織について

## 組織概要

名称	埼玉県福祉部
所在地	(本庁) さいたま市浦和区高砂 3-15-1 ※浦和駅徒歩15分
本庁各課	9課
地域機関	15所
定数	1,325人 (本庁260人、地域機関1,065人)
職種	計20職種以上！

一般事務/福祉職/心理職/児童福祉司/  
保育士/医師/看護師/リハビリ職・・・

## 組織図



# 「埼玉県のこどもまんなか」について

総務・企画担当



# 「埼玉県のこどもまんなか」について

## (1) 「こどもまんなか」とは

こどもや子育て中の方々を**社会全体で応援**するという考え方



### 例① 国立科学博物館



お子様連れ優先レーンを設置し、こども連れの方は短い待ち時間で案内

### 例② 熊本博物館



部屋を真っ暗にせず、通常より短めの投映とし、お子様が泣いてもOK、途中退室・途中入場もOK

## こどもって何歳まで

- ・ こども基本法（2023年） → 心身の発達の過程にある者
- ・ 子どもの権利条約（1994年） → 18歳未満の人

# 「埼玉県のこどもまんなか」について

## (2) なぜ今「こどもまんなか」なのか

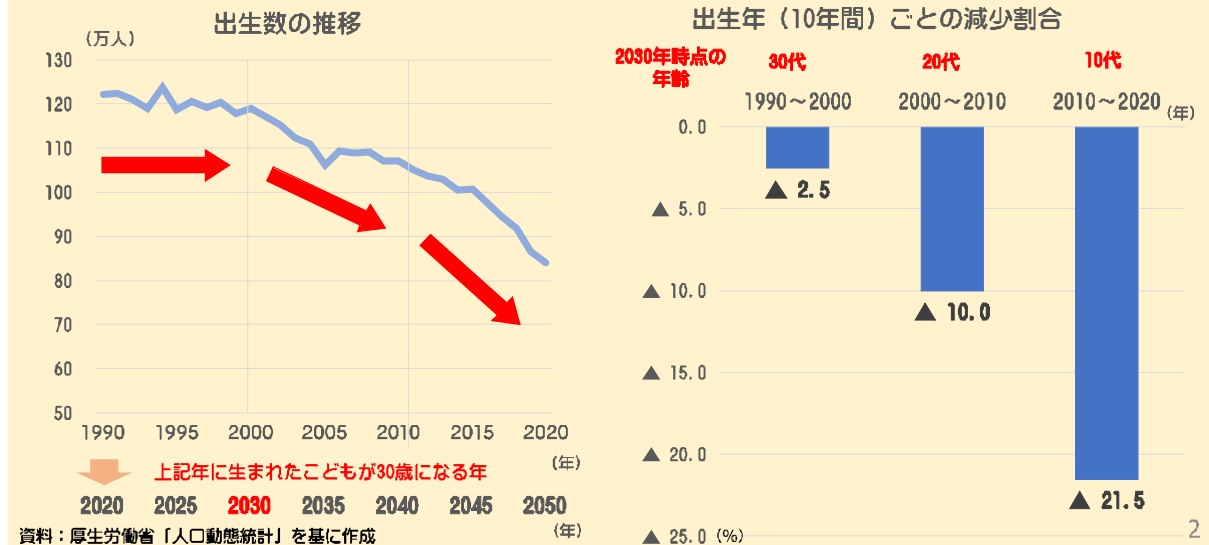
### ◆少子化対策のラストチャンス

2030年代に入ると若年人口は現在の倍の速さで減少。2030年代に入るまでのこれから6、7年が、少子化傾向を反転できるかどうかのラストチャンス。

そのため、国は次元の異なる少子化対策として、児童手当の拡充や全ての子育て世帯をライフステージに応じて切れ目なく支援する「こどもまんなか」な施策を展開。

### 2030年は少子化対策の分水嶺

- ◆ 2030年代に入ると、我が国の若年人口は現在の倍速で急減し、少子化はもはや歯止めの利かない状況に。
- ◆ 2030年代に入るまでのこれからの6~7年が、少子化傾向を反転できるかどうかのラストチャンス。



# 「埼玉県のこどもまんなか」について

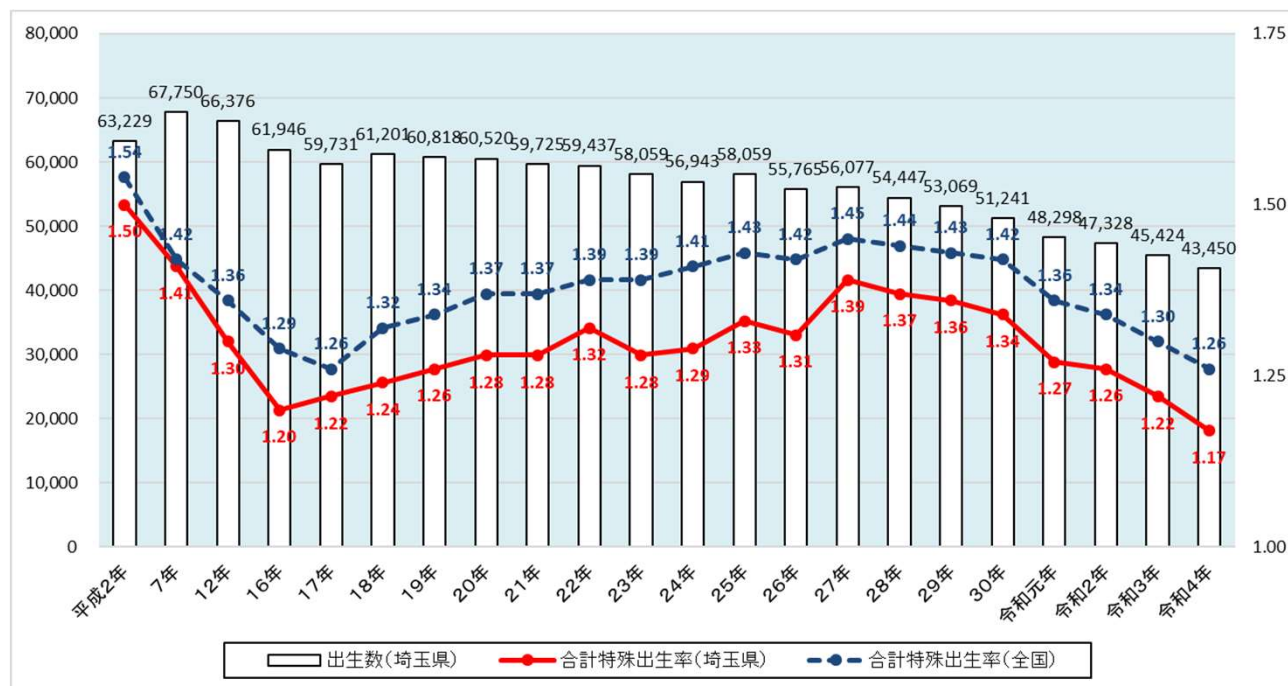
## (3) 埼玉県の少子化の傾向①

### ◆出生数は減少傾向

合計特殊出生率は平成17年から微増傾向で推移。平成28年から毎年減少が続く。

(令和4年の出生数は43,451人、合計特殊出生率は1.17(全国第43位))

全国の合計特殊出生率よりも  
**埼玉県の合計特殊出生率は低い。**



### 合計特殊出生率とは

あるエリアに住む15～49歳の女性の出生率を各年齢ごとに足し合わせたもので、1人の女性が生涯何人の子どもを産むのか推計したもの

# 「埼玉県のこどもまんなか」について

## (3) 埼玉県の少子化の傾向②

### 未婚化・晩婚化

#### ○未婚化

- ・ 男性の50歳時未婚率 H7 8.9% → R2 30.2% (全国第46位)
  - ・ 女性の50歳時未婚率 H7 3.5% → R2 16.7% (全国第28位)
- ※国勢調査

#### ○晩婚化

- ・ 男性の平均初婚年齢 H12 29.1歳 → R4 31.6歳 (全国45位)
  - ・ 女性の平均初婚年齢 H12 27.1歳 → R4 29.9歳 (全国42位)
- ※人口動態統計

### 夫婦が生み育てるこどもの数の減少

#### ○こどもの数

- ・ 総人口 H7 675万9千人 → R2 734万5千人
- ・ 年少人口 H7 109万人 → R2 85万8千人
- ・ 年少人口の割合 H7 16.1% → R2 11.7%

※国勢調査



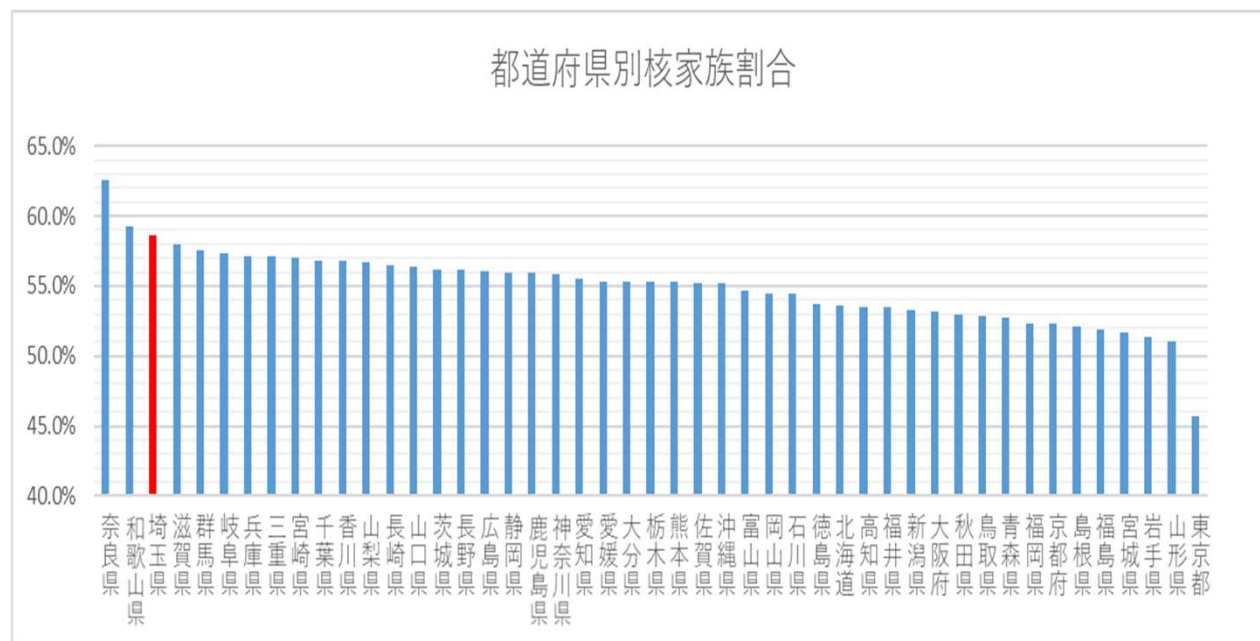
# 「埼玉県の子どもまんなか」について

## (4) 埼玉県って子育てしにくい？①

### ◆核家族世帯の割合

埼玉県の**核家族世帯の割合** (58.6%) は**全国第3位** (全国54.1%) となっている。

埼玉県は他の都道府県に比べて子育てに関し、**親族等の援助が受けにくい状況**が伺える。



### 核家族とは

夫婦のみ世帯、夫婦と子世帯、ひとり親と子世帯の総称

# 「埼玉県の子どもまんなか」について

## (4) 埼玉県って子育てしにくい？②

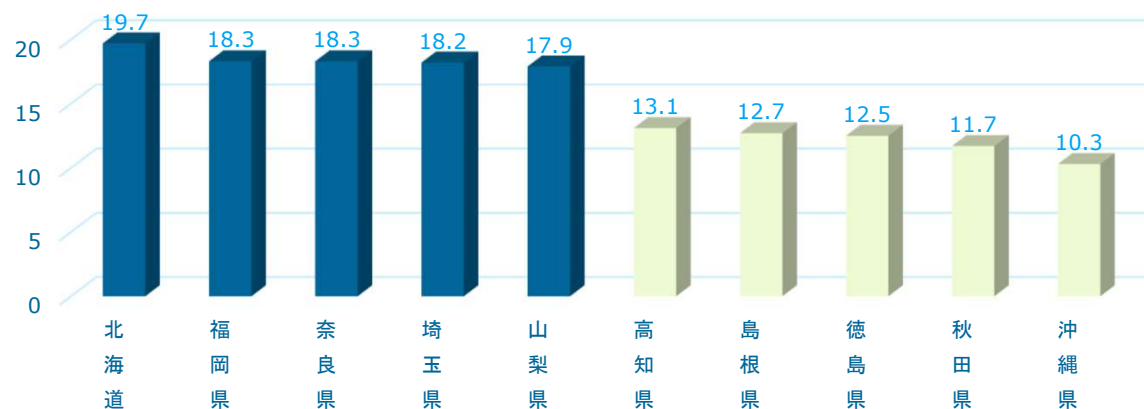
### ◆男性の就業時間が長い

・・・週60時間以上働く男性（25～44歳）の割合が18.2%（全国第4位）〔全国平均16.2%〕（平成29年就業構造基本調査）

### ◆男性の通勤時間が長い

・・・男性（25～34歳）の平均通勤時間が57分（全国第2位）〔全国平均47分〕（令和3年社会生活基本調査）  
県外への通勤者の割合が28.2%（全国第1位）〔全国平均8.6%〕（令和2年国勢調査）

25歳～44歳の男性就業者のうち週60時間以上就業している者の割合  
（上位及び下位の各5都道府県）



# 「埼玉県のこどもまんなか」について

## (5) 「埼玉県のこどもまんなか」の取組について

課題・支援ニーズと現在の取組状況			
	課題・支援ニーズ		現在の取組状況
結婚	<p>○未婚率の上昇 【50歳時未婚率】</p> <ul style="list-style-type: none"> <li>・男性(H7)8.9% → (R2)30.2%</li> <li>・女性(H7)3.5% → (R2)16.7%</li> </ul> <p>いずれは結婚したい(※) 男81.4% 女84.3%</p>	<ul style="list-style-type: none"> <li>■ 適当な交際相手にめぐり会わない</li> <li>■ まだ結婚の必要性を感じない</li> <li>■ 結婚資金が足りない</li> <li>■ 非正規雇用だと結婚が難しい</li> <li>■ 所得が低いと結婚が難しい</li> </ul>	<p>婚活支援</p> <p>SAITAMA出会いサポートセンター(忍たま)</p> <p>経済的支援</p> <p>結婚新生活支援事業費補助金(住宅取得・引越費用、家賃)</p> <p>雇用対策</p> <p>埼玉ごとセンターによる就職支援 就職のための新たなスキルを身に付ける職業訓練</p>
出産	<p>理想の子供数を持たない理由(※)</p> <ul style="list-style-type: none"> <li>高年齢で生みたくない 40.4%</li> <li>欲しいけれどできない 23.9%</li> </ul>	<p>○晩婚化 【平均初婚年齢】</p> <ul style="list-style-type: none"> <li>・男性(H12)29.1歳 → (R4)31.6歳</li> <li>・男性(H12)27.1歳 → (R4)29.9歳</li> </ul> <ul style="list-style-type: none"> <li>■ 出生時年齢の上昇</li> <li>■ 不妊治療の費用が負担</li> </ul>	<p>経済的支援</p> <p>不妊治療の助成、検査の助成、産後検診費用の助成 出産・子育て応援交付金(出産応援ギフト)</p> <p>相談支援</p> <p>不妊症・不育症の相談支援、不安のある妊産婦への家事・育児支援、乳児家庭訪問支援(こんにちは赤ちゃん)、出産・子育て応援交付金(伴走型相談支援)</p>
子育て	<ul style="list-style-type: none"> <li>子育てや教育の費用負担 52.6%</li> <li>育児の心理的・肉体的負担 23.0%</li> <li>自分の仕事に差し支える 15.8%</li> </ul>	<ul style="list-style-type: none"> <li>■ 子供の医療費が負担</li> <li>■ 幼稚園、保育所の費用が負担</li> <li>■ 教育費用が負担</li> <li>■ 悩みを気軽に相談できる人や場がない(核家族化)</li> <li>■ 急用の際に預ける人がいない</li> <li>■ 夫の育児時間が少ない</li> <li>■ 勤務先に育児との両立支援をする雰囲気がない</li> <li>■ 短時間勤務等の制度が利用できない</li> </ul>	<p>経済的支援</p> <p>多子世帯保育料軽減、乳幼児医療費助成、児童手当、児童扶養手当</p> <p>居場所づくり 孤立対策</p> <p>こどもの居場所ネットワーク支援、子育てファミリー応援事業(コバトンベビーギフト事業)、地域子育て支援拠点</p> <p>保育サービス</p> <p>保育人材の確保、保育所・放課後児童クラブの整備、ファミリーサポートセンター</p> <p>多様な 支援ニーズ</p> <p>ひとり親家庭スタートアップ支援事業、医療的ケア児保育支援</p> <p>気運醸成</p> <p>こどもまんなか応援サポーター、SAITAMA子育て応援フェスタ、男性の育児参加の啓発(「イクメンの素」の配布)</p>

(※)国立社会保障・人口問題研究所「第16回出生動向基本調査(夫婦調査)」(2021年)

# 「埼玉県のこどもまんなか」について

## (6) こどもまんなか応援サポーター

埼玉県知事とコバトン・さいたまっちは6月30日にこどもまんなか応援サポーターを宣言(関東初)。県内市町村も続々と宣言中

### 広がっています！こどもまんなか応援サポーター



自治体のみならず、団体のみならず、企業のみならず、みなさまの取組やアクションを全国とつなげていき、「こどもまんなか」をひろげていきましょう。#こどもまんなかやってみた

### こどもまんなか応援サポーターとは

「こどもまんなか」の趣旨に賛同し、サポーター自身が考える「こどもまんなか」なアクションを実行

# 「埼玉県のこどもまんなか」について

## (7) S A I T A M A 子育て応援フェスタ2023

**趣 旨** 官民連携で「たのしい子育て」を情報発信し、体験型イベント等を通して子育ての楽しさを実感してもらうとともに、子育て世帯間の交流を支援

**開催期間** 令和5年11月18日（土）、19日（日）

**主な内容**

- ・ こども向け体験コーナー、親子向けイベント
- ・ メインステージでの子育て等に関するトークショー
- ・ 子育て世帯を対象にした商品、サービスを扱う企業・団体による展示、販売
- ・ 県、市町村ブースによる子育て支援情報の提供

**来場者数等**

来場者数	11月18日（土）	9,552人
	11月19日（日）	7,776人
		計17,328人

・ 出展団体数 55団体（92ブース）

**ターゲット** 妊娠中及び乳幼児から小学生のこどもを持つ子育て中の家族等

**開催場所** さいたまスーパーアリーナ（コミュニティアリーナ）



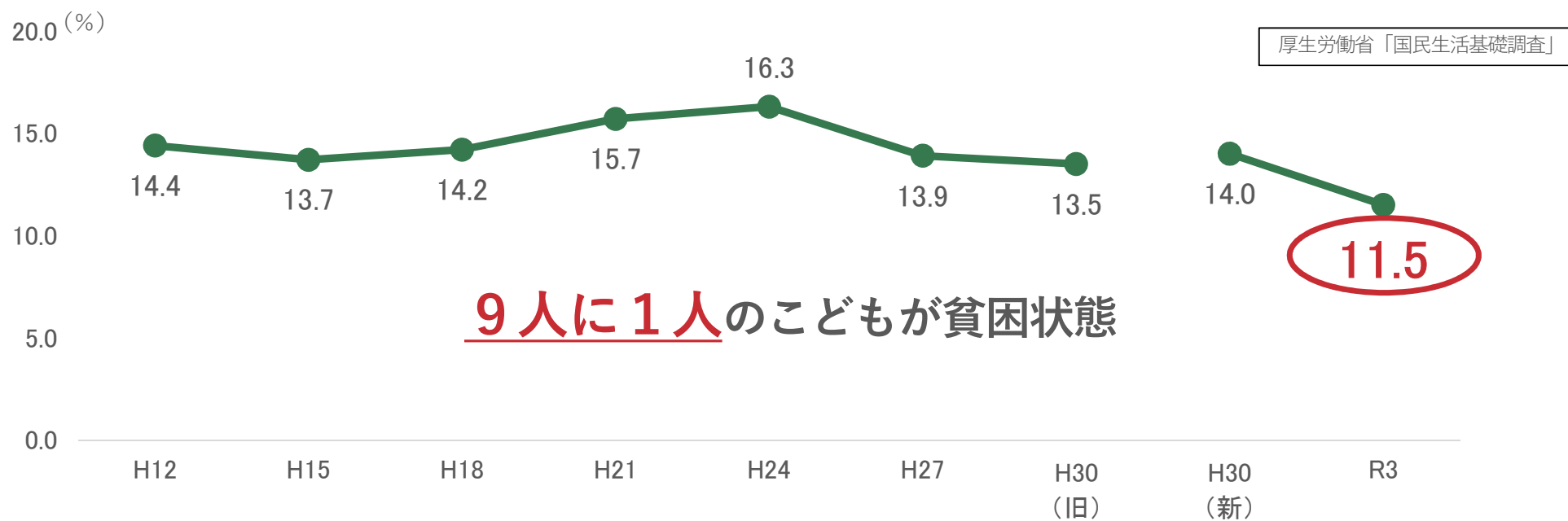
# 「こどもの居場所」について

ひとり親・子供の未来応援担当



# 「こどもの居場所」について

## (1) こどもの貧困について



9人に1人のこどもが貧困状態

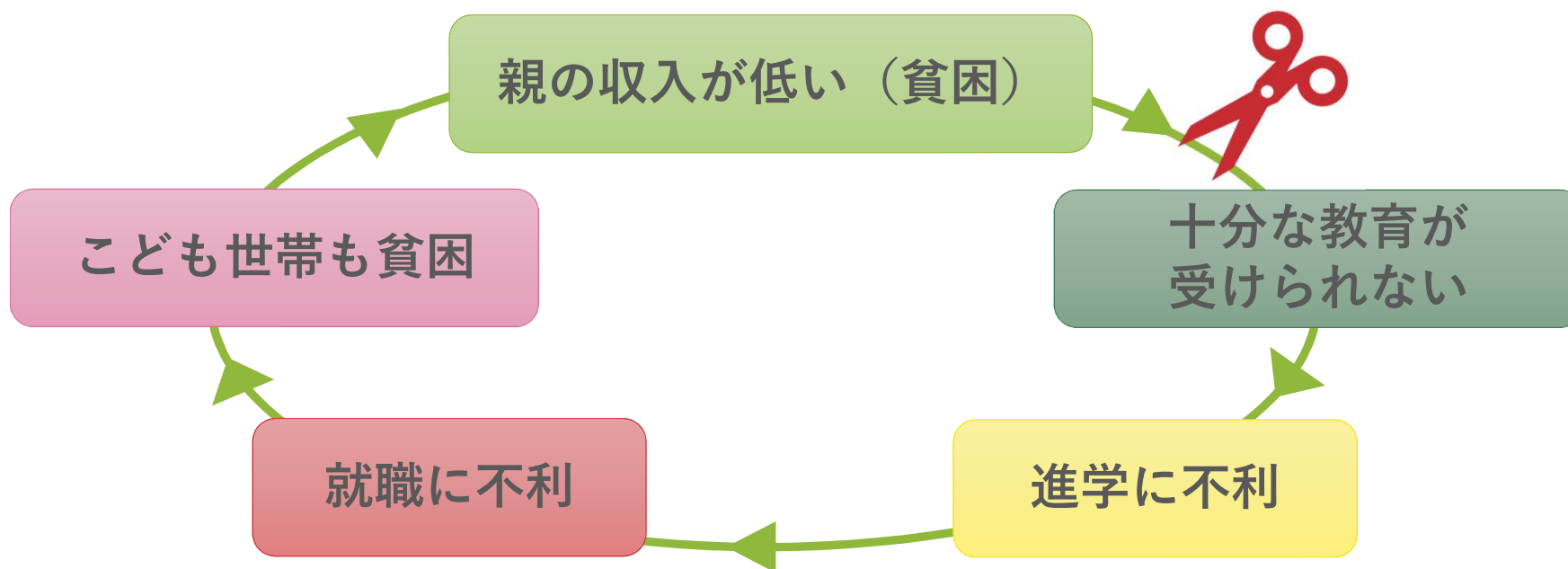
### 相対的貧困とは

「当たり前」の生活が営めない状態

- 例)
- ・ 3食きちんと食べられない
  - ・ 修学旅行に行けない
  - ・ 塾や習い事にいけない
  - ・ 部活動の道具やユニフォームが買えない
  - ・ 生活費のために毎日アルバイトをしないといけない

# 「こどもの居場所」について

貧困を放置すると親から子へ連鎖する



貧困の連鎖を断ち切り  
同じスタートラインに立てるよう環境整備が必要



# 「こどもの居場所」について

そのためには、困難な状況に置かれたこどもたちが、**自己肯定感**や**生きる力**を育むことができる場所や機会が必要



# 「こどもの居場所」について

## (3) こどもの居場所について

家でも学校でもない 安心して過ごせる第3の居場所

### こども食堂

ご飯を食べるだけではない  
“地域と繋がり、信頼できる  
人と出会える場”



### 無料学習塾

地域のボランティアがこどもたちに  
無料で勉強を教える  
“現代の寺子屋”



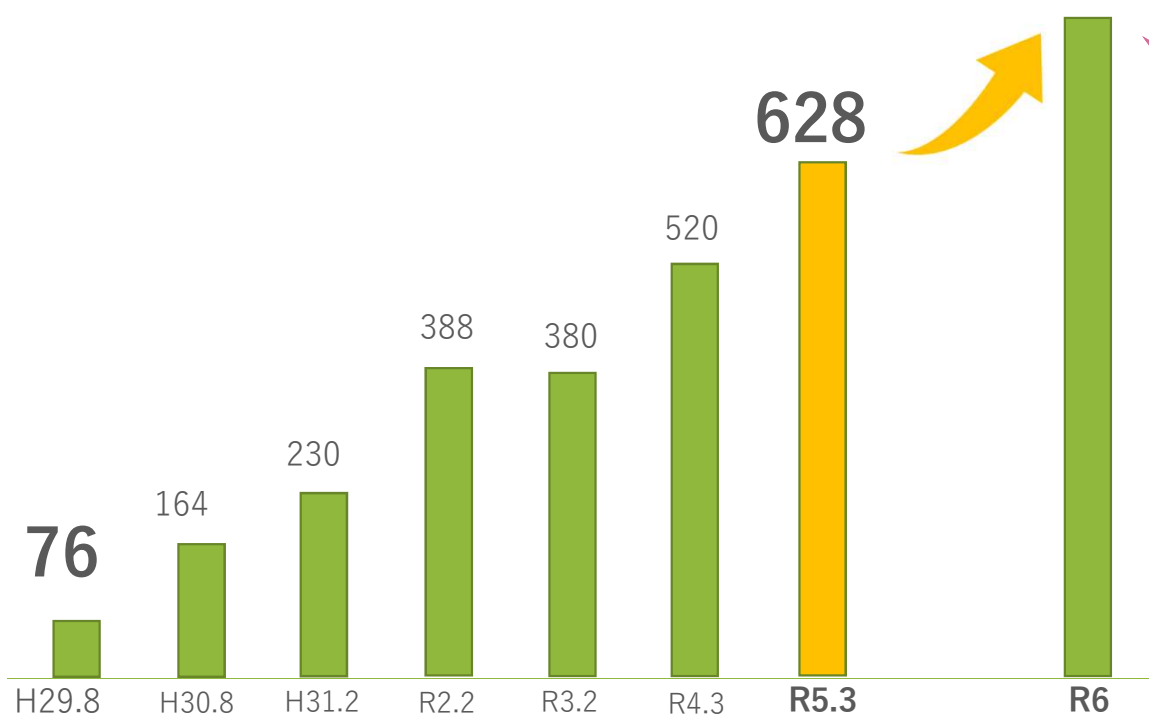
### プレーパーク

プレーリーダーの見守りの下、  
こどもたちが自ら考え、  
自由に遊ぶ“冒険遊び場”



# 「こどもの居場所」について

## 【埼玉県のこどもの居場所の推移】

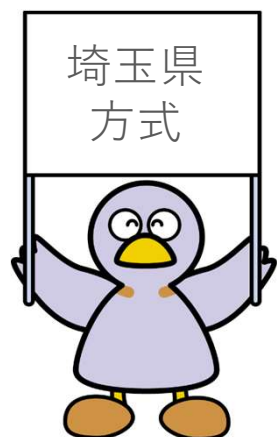


こどもが歩いて通えるよう  
小学校区の数と同じ  
**800**か所を目指す



# 「こどもの居場所」について

## (4) 埼玉県取組について



- ・ 主役は「民」。民のパッション、エナジーを最大限引き出す！
- ・ 県は信用力を生かし、とことんサポート！

### 「埼玉県方式」の3つの柱

#### こども応援ネットワーク埼玉

民主導の取組  
を支える  
プラットフォーム



#### こどもの居場所づくりアドバイザー

多彩な人材が  
ノウハウを伝授



#### こども食堂・未来応援基金の設置

民の寄附による  
持続可能な財源



# 「こどもの居場所」について

## (5) 業務について

### 1. 支援企業とのマッチング

- ・支援を受けたい団体と、企業とのマッチングを年間約50件行っている  
⇒SDGsの高まり、企業CSRの観点から、寄付や相談は増加傾向
- ・ボランティアであるこどもの居場所活動には、企業からの支援は欠かせないため  
お互いがよい気持ちで進められるよう、丁寧かつ迅速な対応を心掛けている

#### 【これまでの相談事例】

- ・A社 …… フードドライブで集めた食品を寄付したい！
- ・B社 …… 販売できないが美味しく食べられる野菜をこども食堂に定期的に寄付したい！
- ・C社 …… こども食堂に来ている子をプロスポーツの試合に招待したい！
- ・D社 …… こども食堂やフードパントリーの活動場所を提供したい！

# 「こどもの居場所」について

## 2. 情報発信

- ・こどもの居場所の認知拡大と機運醸成を図るため、Facebookで情報発信を行っている
- ・県内各地に取材に行き、担当者が感じたことなどを記事にしている  
(⇒約9,000人のフォロワー！)
- ・団体の方の熱意に触れたり、こどもたちと関わったりすることで、モチベーションアップにもなっている



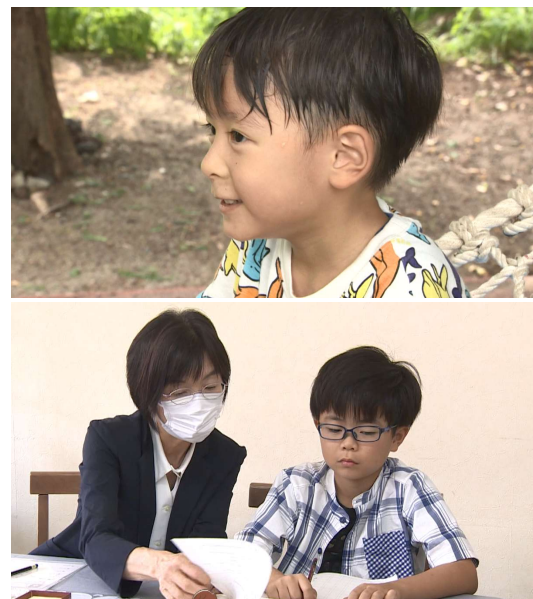
＼FBはこちら／



# 「こどもの居場所」について

## 2. 情報発信

- ・こどもの居場所の機運醸成、担い手の確保を目的に約25分の動画を制作
- ・これまでの取材で培ったつながりや経験を活かし、企画・構成などを実施
- ・テレビ埼玉内での放映（出演）、YouTubeでの公開を行った



＼動画はこちら／



# 「こどもの居場所」について

## 3. こどもの居場所フェア埼玉

- ・こどもの居場所の認知拡大と潜在的な担い手、支援者の確保を目的に、今年度初開催
- ・イベント内容の企画、出演企業・団体との調整、イベント広報などを実施
- ・ゼロから作り上げたため、とてもやりがいのある業務だった

### 【実施内容】

- ①こどもの居場所を支援する企業、団体等によるブース出展
- ②ステージでのエンターテインメントコンテンツ
- ③ゲストを招いてのトークショー
- ④プレーパーク体験
- ⑤こども食堂団体による飲食出店
- ⑥出展企業参加のセミナー開催





# 「こどもの居場所」について

## 3. こどもの居場所フェア埼玉

### ステージプログラムのご紹介

9/30 (土) 13:00-16:00	10/1 (日) 12:00-16:00
12:00	オープニング / 12:00~12:10
12:30	埼玉県警音楽隊コンサート / 12:10~12:50
13:00	出演者PRステージ / 13:10~13:25
13:30	ダンスチーム「Rapora」パフォーマンス / 13:30~14:10
14:00	出演者PRステージ / 14:20~14:40
14:30	コバトン・さいたまっちょステージ / 14:40~15:00
15:00	コバトン・さいたまっちょステージ / 15:00~15:20
15:30	にゃんたぶろステージ / 15:20~15:50
16:00	クロージング / 15:55~16:00

よしお兄さんと楽しく学ぶ！  
子供の居場所ってなあに？  
/ 13:00~13:30

出演者PRステージ / 14:10~14:30

コバトン・さいたまっちょステージ / 14:40~15:00

大宮光晴高等学校吹奏楽部パフォーマンス / 15:20~15:50

クロージング / 15:55~16:00

### 地域でこどもの未来を応援

## こどもの居場所フェア 埼玉

日付 2023.9.30(土) 13:00~17:00 ▶ 10.1(日) 11:00~16:00

場所 大宮ソニックシティ 第1展示場・イベント広場・601会議室

こどもの居場所は特別な場所ではない“みんな”の居場所。  
こどもたちの居場所をみんなでもらえる・つくる。  
地域でこどもの未来を応援！

ポケモン  
シムラリールも開催！  
ポケモンもあつめて遊ぶもGETしよう！

大宮光晴高等学校吹奏楽部  
開催 15:20~15:50  
元気になれるオリジナルパフォーマンスを披露！

### 子供の居場所を学ぶ！企業向けセミナー&交流会

子供の居場所を地域で支える企業・団体向けのセミナー&交流会を開催！  
子供たちの未来のためにできることを一緒に考えませんか？  
開催日時: 9/30 (土) 14:15~16:30 開催場所: 601会議室

誰一人取り残されない共生社会に向けて  
子供を取り巻く現状と課題

自由参加。全額交際など参加者  
同士のコミュニケーションを  
図ります！

大宮ソニックシティ  
第1展示場・イベント広場・601会議室  
住所 埼玉県さいたま市大宮区保赤1丁目7-5  
アクセス JR湘南新宿ライン・JR上野東京ライン「大宮駅」より徒歩5分

### ステージイベントのご紹介

9月30日(土)	10月1日(日)
13:00~13:50 よしお兄さんと楽しく学ぶ！ 子供の居場所ってなあに？ 大勢 元将 埼玉県知事も参加するスペシャルステージ！	12:10~12:50 埼玉県警音楽隊
15:20~15:50 にゃんたぶろ	13:50~14:10 Rapora

### 会場案内

会場 大宮ソニックシティ 第1展示場・イベント広場・601会議室

住所 埼玉県さいたま市大宮区保赤1丁目7-5

アクセス JR湘南新宿ライン・JR上野東京ライン「大宮駅」より徒歩5分

お問い合わせ Mail: kodomo.ibasyo@nxd.co.jp

# 「こどもの居場所」について

## 3. こどもの居場所フェア埼玉

こどもの居場所について学んで、知って、体験できる  
**コンテンツが盛りだくさん!**



会場レイアウト図: フードドライブ会場、遊び・体験エリア、子ども食堂エリア、キッチンカー、飲食スペース、ステージ、ロビー、ビル入り口。

**会場内で「ポケモンシールラリー」を開催中!**

**賞品をGETだぜ!**

参加方法

- インフォメーションで台紙をもらおう!
- 子ども食堂エリア、遊び・体験エリアに行ってお宝ハンターを集めよう!
- 3種類集まったら、本部で景品と交換しよう! なにがもらえるかはお楽しみ!

©Pokemon. ©Nintendo. © Creatures Inc. ©GAME FREAK Inc.

**子どもの居場所に寄付! フードドライブにご協力ください!**

フードドライブ会場に開催中! ご協力もよくお願いします!

- フードドライブとは?** 家で余っている食品を集め、フードバンクや子供の居場所等、団体に寄付する活動のことです。
- 集める食品は?** ●賞味期限が明記され、2か月以上あるもの ●常温で保存できるもの、未開封のもの (※賞味期限が過ぎた缶詰・冷凍食品・惣菜類は不可)
- 寄付したらどうなるの?** 集めた食品は、子ども食堂やフードパントリーを通じて、地域で困っている子供などに提供されます。 ※0と1歳児等々にて食品等を調達して提供する活動

**9/30 (土) 子ども食堂ブース**

- ①さいたま子ども食堂** もつ煮 200円  
12月はもつ煮込みで子ども食堂を開催しています。子どもたちにも大人気のもつ煮をご賞味ください!
- ②長くつ下のピッコロ食堂** 肉うどん 200円  
ホッとする味♪タンポポの効いた優しいお味のおうどんです!
- ③三郷子どもの居場所ネットワーク** 焼きまんご飯 200円  
長くさんな焼きまんご飯がおいしくおいしく召し上がれ!
- ④行田子ども食堂ネットワーク** 塩むすび (2席) 150円、ジュース 200円、コーヒー 100円  
行田の実験的にお味を使った塩むすびです!
- ⑤おへそ食堂** ナターアングラー 300円  
じゃんけん勝ったらお餅まき! 手作り鳥餅アングラーゲームももう元氣!
- ⑥西大宮子ども食堂SAKAE** フランカフルト 200円  
焼きただよふシュークリームがおいしい! いろいろお楽しみください!

**10/1 (日) 子ども食堂ブース**

- ①さいとう子ども食堂** グラタン 300円  
さいとう子ども食堂の定番メニュー! 美味しいグラタンを召し上がれ!
- ②おんじ子ども食堂-子ども食堂Omusubi** かつおチキンカレー 300円  
かつおチキン フライド チキンさんからいただいたオリジナルチキンをはいて! 揚げたてのチキンをいただきます!
- ③わいわいの会** 牛丼 300円  
ボリューム満点の牛丼! お腹いっぱい召し上がれ!
- ④スマイルボケツ子ども食堂** 揚げパン (プレーン、きなこ、黒糖、ココア) 100円  
みんな大好き! 出立までワクワクな揚げパンです!
- ⑤六宮三郷子ども食堂** ダイエット味噌汁 100円  
ヘルシーな味噌汁! 濃厚な味噌の風味がたまらなくなります!
- ⑥おーいココロくらぶ** フランカフルト (サラダ付き) 200円  
外はパッと中はシュークリームがふわふわ! サラダもついてます!

**キッチンカーの内容**

**9/30 (土)**

- ①あいっだいな〜 ②少暮れ食堂
- ブルコギ丼、ビビンバ 肉とろふドーナツ 100円

**10/1 (日)**

- ①あいっだいな〜 ②越谷こどもカフェ
- ブルコギ丼、ビビンバ 食堂ばらむの家
- 肉とろふドーナツ 100円

※各ブースの開催時間・内容は変更の可能性があります。変更の際は、本場にてお知らせいたします。

**ブレザーパークでワイワイ遊ぼう!**

埼玉管轄遊び場づくり連絡協議会  
ダンボール、段ボール、紙、おもちゃ、遊びの道具など、遊び場づくりに役立つアイテムを無料で提供します。遊び場づくりに役立つアイテムを無料で提供します。

**出展企業・団体のご紹介**

- ①みんなであそびたい! 埼玉管轄遊び場づくり連絡協議会
- ②みんなであそびたい! 埼玉管轄遊び場づくり連絡協議会
- ③みんなであそびたい! 埼玉管轄遊び場づくり連絡協議会
- ④みんなであそびたい! 埼玉管轄遊び場づくり連絡協議会
- ⑤みんなであそびたい! 埼玉管轄遊び場づくり連絡協議会
- ⑥みんなであそびたい! 埼玉管轄遊び場づくり連絡協議会
- ⑦みんなであそびたい! 埼玉管轄遊び場づくり連絡協議会
- ⑧みんなであそびたい! 埼玉管轄遊び場づくり連絡協議会
- ⑨みんなであそびたい! 埼玉管轄遊び場づくり連絡協議会
- ⑩みんなであそびたい! 埼玉管轄遊び場づくり連絡協議会

# 「こどもの居場所」について

## (5) 地域全体でこどもを育てる社会に向けて



様々な困難を抱えたこどもたちを支援するには、地域の多様な主体が連携・協力して「地域全体でこどもを育てる」ことが重要