

産業廃棄物処理計画実施状況報告書

令和 5 年 6 月 8 日

（宛先）

埼玉県 北部環境管理事務所長 様



報告者 氏名又は名称及び住所 熊谷市宮町1丁目3番地
 並びに法人にあっては 株式会社 時田工務店
 その代表者の氏名 代表取締役社長 時田 雄輔
 （ 電話番号 048-521-0752 ）

埼玉県生活環境保全条例20条第3項の規定により、令和 4 年度の産業廃棄物処理計画の実施状況を報告します。

| | |
|-------------------|----------------------|
| 事業場の名称 | 株式会社 時田工務店 |
| 事業場の所在地 | 熊谷市宮町1丁目3番地 |
| 事業の種類 | 建設業（総合工事業） |
| 産業廃棄物処理計画における計画期間 | 令和4年4月1日 ～ 令和5年3月31日 |

産業廃棄物処理計画における目標値

| 項目 | 目標値 | 項目 | 目標値 |
|--------------------------|----------|---------------------------|----------|
| 排出量 | 450.00 t | 全処理委託量 | 450.00 t |
| 自ら再生利用を行う産業廃棄物の量 | 0.00 t | 優良認定処理業者への処理委託量 | 100.00 t |
| 自ら熱改修を行う産業廃棄物の量 | 0.00 t | 再生利用業者への処理委託量 | 0.00 t |
| 自ら中間処理により減量する産業廃棄物の量 | 0.00 t | 認定熱回収業者への処理委託量 | 0.00 t |
| 自ら埋立処分又は海洋投入処分を行う産業廃棄物の量 | 0.00 t | 認定熱回収業者以外の熱回収を行う業者への処理委託量 | 0.00 t |

※事務処理欄

計画の実施状況

(産業廃棄物の種類： 処理実績報告書(添付書類No.1)による)

有償物量

不要物等発生量

自ら直接再生利用した量
② 0.00 t

自ら中間処理した後に再生利用した量
⑧ 0.00 t

排出量
① 584.94 t

自ら直接埋立処分又は海洋投入処分した量
③ 0.00 t

自ら中間処理した後に自ら埋立処分又は海洋投入処分した量
⑨ 0.00 t

| 項目 | 実績値 |
|----------------------------|----------|
| ①排出量 | 584.94 t |
| ②+⑧自ら再生利用を行った量 | 0.00 t |
| ⑤自ら熱回収を行った量 | 0.00 t |
| ⑦自ら中間処理により減量した量 | 0.00 t |
| ③+⑤+⑦自ら埋立処分又は海洋投入処分を行った量 | 0.00 t |
| ⑩全処理委託量 | 584.94 t |
| ⑪優良認定処理業者への処理委託量 | 105.98 t |
| ⑫再生利用業者への処理委託量 | 0.00 t |
| ⑬熱回収認定業者への処理委託量 | 0.00 t |
| ⑭熱回収認定業者以外の熱回収を行う業者への処理委託量 | 0.00 t |

自ら中間処理した後の残さ量
⑥ 0.00 t

自ら中間処理した後に自ら埋立処分又は海洋投入処分した量
⑨ 0.00 t

自ら中間処理により減量した量
⑦ 0.00 t

自ら中間処理した後の処理業者への委託量
⑩ 584.94 t

④のうち熱回収を行った量
⑤ 0.00 t

④のうち再生利用業者への処理委託量
⑫ 0.00 t

④のうち熱回収認定業者以外の熱回収を行う業者への処理委託量
⑬ 0.00 t

④のうち優良認定処理業者への処理委託量
⑪ 105.98 t

④のうち熱回収認定業者以外の熱回収を行う業者への処理委託量
⑭ 0.00 t

産業廃棄物処理実績報告書

品目別発生量 (t)

| 安定型 | | 管理型 | | 特別管理型 | | その他 | |
|-----------|--------|---------|--------|-------|------|--------|------|
| 品目 | 発生量 | 品目 | 発生量 | 品目 | 発生量 | 品目 | 発生量 |
| コンクリート塊 | 301.58 | 汚泥 | 0.00 | 廃石綿 | 3.90 | 建設発生土 | 0.00 |
| アスコン塊 | 46.00 | 紙くず | 0.00 | 廃油 | 0.00 | 燃え殻 | 0.00 |
| レンガ、ブロック塊 | 35.70 | 木くず | 65.67 | 廃PCB | 0.00 | その他 | 0.00 |
| ガラス、陶磁器屑 | 0.80 | 紙、繊維くず | 0.41 | その他 | 0.00 | | |
| 廃プラスチック | 2.91 | 廃石膏ボード | 57.40 | | | | |
| 金属くず | 2.74 | 混合 | 58.24 | | | | |
| 混合 | 1.12 | 石綿含有廃棄物 | 2.44 | | | | |
| 石綿含有廃棄物 | 6.05 | | | | | | |
| 小計 | 396.89 | 小計 | 184.15 | 小計 | 3.90 | 小計 | 0.00 |
| | 67.9% | | 31.5% | | 0.6% | | 0.0% |
| 合計 | | | | | | 584.94 | t |

発生量比較 (t)

| 分類 | 2年度数量 | 3年度数量 | 4年度数量 | 前年度比 |
|-------|--------|--------|--------|-----------|
| 安定型 | 307.68 | 290.33 | 396.89 | 36.70% 増 |
| 管理型 | 184.37 | 337.24 | 184.15 | 45.39% 減 |
| 特別管理型 | 0.90 | 1.20 | 3.90 | 225.00% 増 |
| その他 | 0.00 | 0.00 | 0.00 | |
| 合計 | 492.95 | 628.77 | 584.94 | 6.97% 減 |

| | | | |
|---------|--------|------|----------|
| 3年度目標数量 | 450.00 | 目標値比 | 29.99% 増 |
|---------|--------|------|----------|

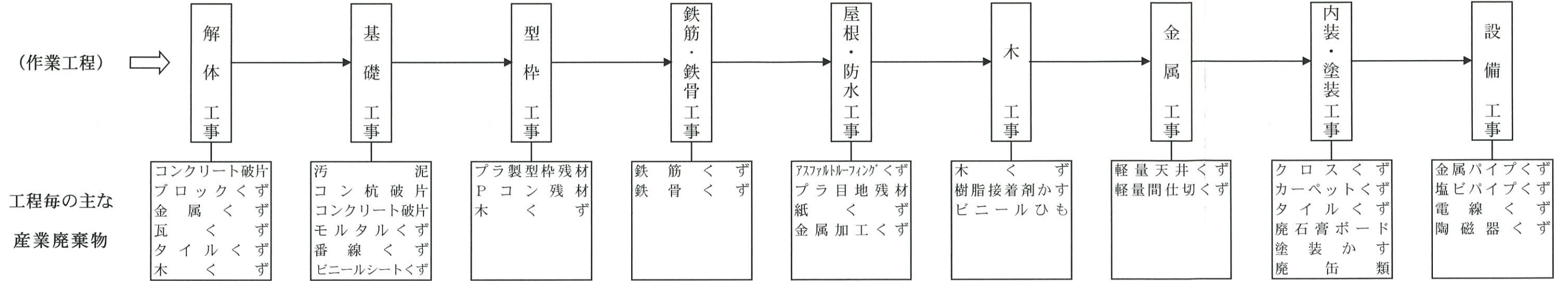
産業廃棄物取扱業者

| 運搬・収集 | | | | 中間処理・最終処分 | | | |
|-------------------|--------|--------|---|------------------------|--------|--------|---|
| (株)クマクラ | 優良認定業者 | 11.57 | t | (株)ユキ工業 | | 65.45 | t |
| (株)エコシス | 優良認定業者 | 90.29 | t | (株)エコシス | 優良認定業者 | 90.29 | t |
| (株)両毛資源開発 | | 3.72 | t | 二光産業処理(有) | 優良認定業者 | 0.78 | t |
| (株)山岸工業 | | 219.42 | t | イズム鋳業(株) | | 32.00 | t |
| (株)アライサービス工業 | | 79.83 | t | (有)呂躍リサイクル | | 66.70 | t |
| (株)共同土木 | 優良認定業者 | 2.44 | t | (株)両毛資源開発 | | 3.38 | t |
| (有)笹島商店 | | 12.00 | t | JX金属環境(株) | | 0.60 | t |
| (有)アベニュー産業 | | 1.68 | t | 大青工業(株) 建設副産物リサイクルセンター | | 6.05 | t |
| 三協興産(株) | | 0.60 | t | (有)加賀崎建材興業 | | 264.76 | t |
| アイ・テック(株) | | 5.00 | t | 彩源(株) | | 35.41 | t |
| 新栄産業(株) | | 156.00 | t | (株)富士環境整備 | 優良認定業者 | 0.90 | t |
| (株)ティーエムハウス (埼玉県) | | 2.40 | t | 和英堂興産(株) | | 2.40 | t |
| | | | | 北嶋再生プラント(株) | | 2.22 | t |
| | | | | 三重中央開発(株) | 優良認定業者 | 2.44 | t |
| | | | | (株)クマクラ | 優良認定業者 | 11.57 | t |
| | | | | | | 0.00 | t |
| | | | | | | 0.00 | t |
| | | | | | | 0.00 | t |
| | | | | | | 0.00 | t |
| 業者数 | 12 業者 | 584.94 | t | 業者数 | 15 業者 | 584.94 | t |

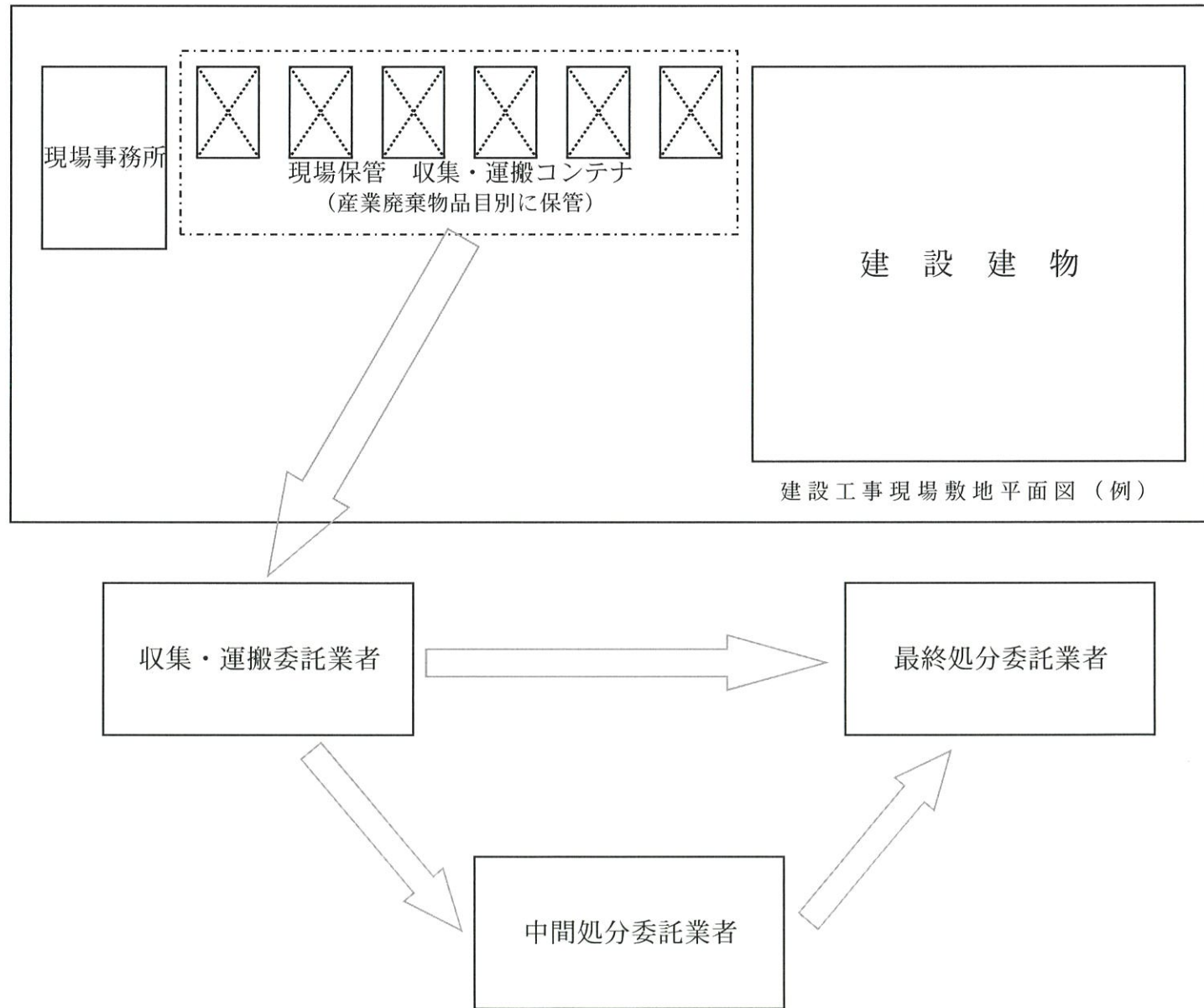
総括

今年度は前年の県発注の大規模新築工事の仕掛があったため、前年比では6.97%減となったが、市の改修工事が3件あり、目標値に対しては29.99%増となり目標は達成できなかった。令和5年度も市の改修工事を3件予定しているため前年度同様に排出目標値を450tとし、優良認定処理業者への処理委託量の目標値を全排出量の20%以上とします。

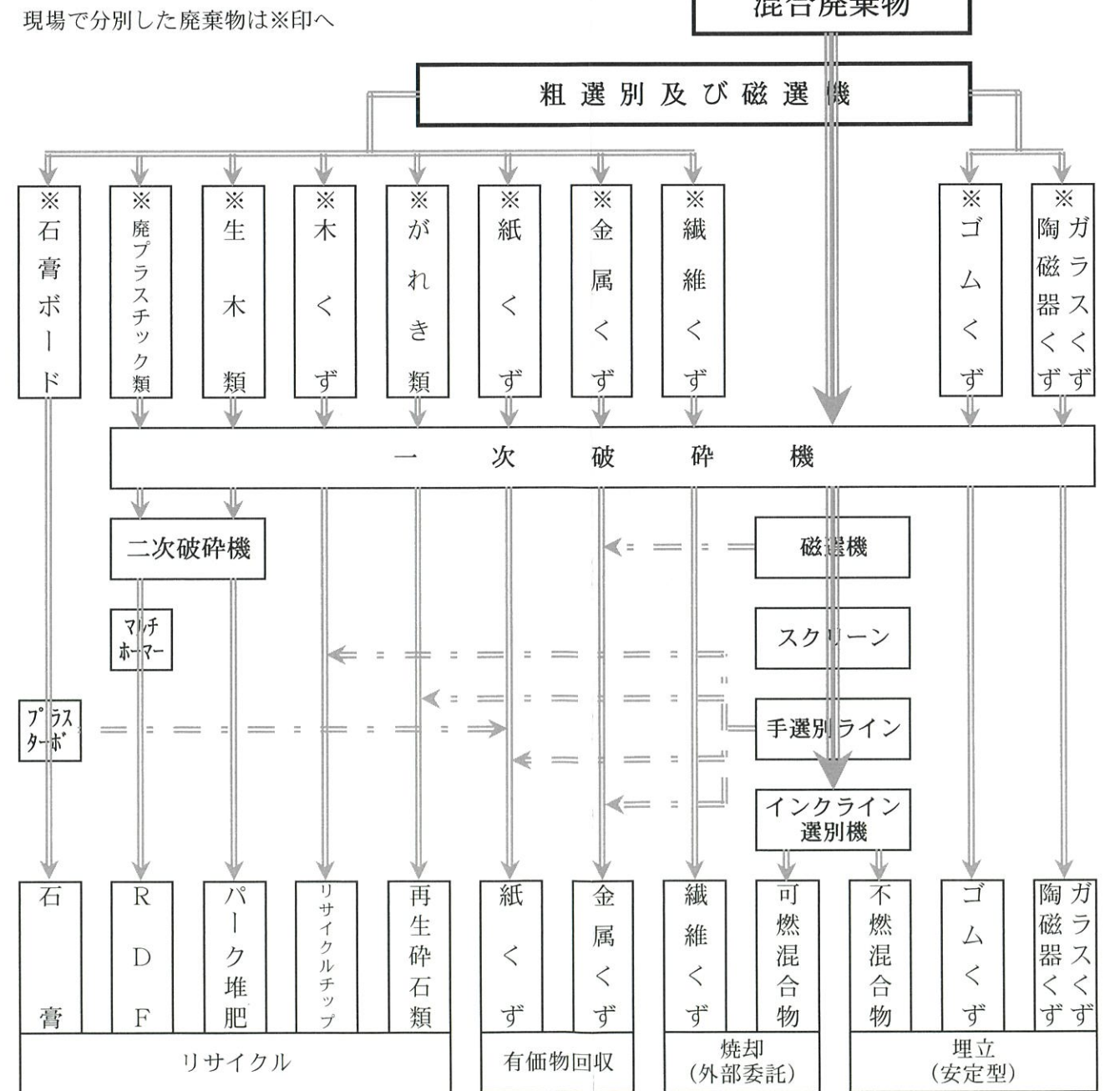
A. 作業工程別産業廃棄物発生フロー



B. 産業廃棄物排出フロー



C. 産業廃棄物処理フロー



建設副産物管理体制組織表

平成6年11月10日制定

平成20年6月6日改定

環境監査委員

建設副産物管理の最終責任者 代表取締役社長

安全・品質・環境委員会統括委員長 取締役常務

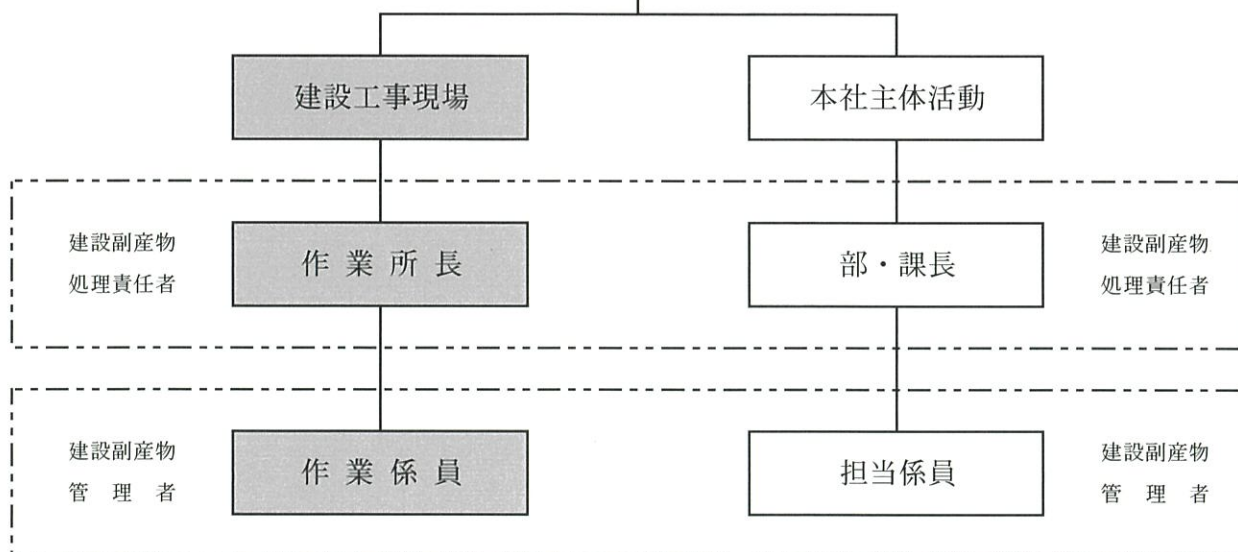
環境適正管理委員会

委員長：ISO14001 環境管理責任者

| | | |
|------|---------|-------|
| 担当部門 | 建設現場主活動 | 本社主活動 |
| 責任者 | 建設部長 | 管理部長 |
| 委員会 | 建設 | |
| | | 管理 |

建設副産物処理総括責任者 企画管理室長

各排出事業所



株式会社 時田工務店 (80期) 環境管理基準

ISO環境管理…03-109
令和4年10月3日

この環境管理基準は、当社の環境管理に関する計画の指標と実施及び運営の判定、評価を目的として定める

| 著しい環境側面となりうる行為 | 運用する規則・規則名 | 許認可・報告書等 | 外部事項 | | 内部事項 | | 作成 (管理責任者) |
|--|--------------------------|--|-------------------------------------|-------------------------------------|-------------------------------------|---|--|
| | | | 規制 規制値 | 事項 | 規制 規制値 | 事項 | |
| 一定規模以上の工事 ・床面積が80㎡以上の解体工事 ・床面積が500㎡以上の新築、増築工事 ・請負代金が1億円以上の修繕、リフォーム工事 ・請負代金が500万円以上の建築以外の工事 | 建設リサイクル法 | 特定建設資材に係る分別解体等に関する届出書及別表1, 2, 3 (発注者より委任された場合) 再資源化等報告書 | 知事に提出 | 知事に提出 | 工事(作業)開始7日前まで | 知事に提出 | 工事(作業)開始7日前まで |
| 特定建設作業の騒音 (杭打ち、びょう打ち、削岩機、空気圧縮機) | 騒音規制法 (埼玉県条例) | 特定建設作業実施届出書 | 発注者に提出 | 発注者に提出 | 工事完了後 | 発注者に提出 | 工事完了後 |
| 特定建設作業の振動 (杭打ち、鋼球、削岩機、ブレーカー) | 振動規制法 (埼玉県条例) | 特定建設作業実施届出書 | 知事に届出 敷境界線上 での測定 | 知事に届出 敷境界線上 での測定 | 工事開始7日前まで 85db以下 | 知事に届出 敷境界線上 での測定 | 工事開始7日前まで 82db以下 |
| 有機溶剤を使用する作業 | 労働安全衛生法 | | 作業主任者の選任 有機溶剤検査の実施 | 有機溶剤等検査 実施済の確認 | 6ヶ月以内毎 | 有機溶剤等検査 実施済の確認 | 新規入場時 |
| 酸素、アセチレンを使用する作業 | 労働安全衛生法 高圧ガス保安法 | | 作業主任者の選任 装置自主検査の実施 | 装置の自主検査 実施済の確認 | 1年以内毎 | 装置の自主検査 実施済の確認 | 作業毎 |
| 粉塵の発生する作業 | 労働安全衛生法 塵肺法 | 特定粉じん発生排出等作業届出書 | 知事に届出 | 塵肺検査の実施 | 工事開始14日前まで | 知事に届出 | 工事開始14日前まで |
| アスベストを使用している建物の解体及び改修工事 | 大気汚染防止法 石綿予防規則 | | 知事に届出 敷境界線上 での測定 | 知事に届出 敷境界線上 での測定 | 3年以内に1回 工事開始14日前まで 10本/L以下 | 専門業者者に委託 特別管理産業廃棄物処理業 の許可を受けた業者 | 新規入場時 |
| 建設機械・車両の排気ガス | 大気汚染防止法 | | | | | | 新規入場時 |
| 工事排水 | 水質汚濁防止法 土壌汚染対策法 | | 有害物質の地下への 浸透の禁止 | 有害物質の地下への 浸透の禁止 | | | |
| 内装・仕上工事 | 建築基準法 | | フォースター 製品の使用 | フォースター 製品の使用 | | | |
| 建設現場から発生する廃棄物等 | ・安定型廃棄物の発生する作業 | 現場別委託契約書 マニフェスト伝票 | 適正処理 委託契約 | 適正処理 委託契約 | マニフェスト伝票 保管場所に掲示板を設置 | 排出量を報告 (新築、改修、解体毎に 分け、構造、規模、特徴 を明記する) | 廃棄物排出目標値 R C 40 kg/㎡ 新築 S 30 kg/㎡ W 30 kg/㎡ 以下 |
| | ・管理型廃棄物の発生する作業 | 現場別処理実施報告書 | 分別、再利用 | 分別、再利用 | | | 7品目以上 (現場の状況により変更 がある場合は、環境管理 計画書に記載する事) |
| | ・特別管理型廃棄物の発生する作業 | 環境事務所にて6月30日迄に届出 産業廃棄物処理計画作成報告書 産業廃棄物処理実施状況報告書 管理票交付等状況報告書 | 環境事務所にて 20日前に届出 環境事務所にて 届出 | 環境事務所にて 20日前に届出 環境事務所にて 届出 | 運搬車の両側面に 運搬車である旨を表示 運搬車に書面を整備 | 【分別】 分別品目 コールド塊、7℃以下、7kg/㎡ 骨材、陶磁器、焼アスファ ルト、金属屑、紙屑、木屑、繊維屑 廃石膏ボード、汚泥、その他 | |
| | ・土工事から発生する土 | 建築工事に伴う500㎡以上の土砂の排出 堆積した土砂の月間5000㎡以上の排出 土砂の堆積を行う土地面積が 3000㎡以上 | 環境事務所にて 20日前に届出 環境事務所にて 届出 | 環境事務所にて 20日前に届出 環境事務所にて 届出 | | 【再利用】 リサイクル率 | 廃棄物 50%以上 発生土 100% |
| 本社・現場事務所から発生する一般廃棄物 社有車のガソリン使用量 | 市の分別及び収集方法による 大気汚染防止法 | | | | | | 0.1kg/日人(40kg/ 月以下) 平均燃費15.4km/ℓ以上 |

建設副産物分類表

| | | | |
|-----------|-------------------|--|---|
| 建設発生土等 | 建設発生土 | 土砂及び専ら土地造成の目的となる土砂に準ずるもの 港湾、河川等の浚渫に伴って生ずる土砂その他これに類するもの | |
| | 有 価 物 | スクラップ等他人に有償で売却できるもの | |
| 建設副産物 | 一般廃棄物 | 事務所ごみ | 現場事務所での作業、作業員の飲食等に伴う廃棄物（図面、雑誌、飲料空缶、弁当がら、生ごみ） |
| | | 燃 え 殻 | 現場内焼却残渣物（事務所ごみ） |
| | 安定型処分場で処分できるもの | が れ き 類 | 工作物の除去に伴って生じたコンクリート破片、その他これに類する不要物 ① コンクリート破片 ② アスファルト・コンクリート破片 ③ レンガ破片 |
| | | カラスくず及び陶器くず | ガラスくず、タイル衛生陶器くず、耐火レンガくず |
| | | 廃プラスチック類 | 廃発泡スチロール、廃ビニール、合成ゴムくず、廃タイヤ、廃シート類 |
| | | 金 属 く ず | 鉄骨鉄筋くず、金属加工くず、足場パイプや保安塀くず、廃缶類 |
| | | ゴ ム く ず | 天然ゴムくず |
| | | 汚 泥 | 含有率が高く粒子の微細な泥状の掘削物 掘削物を標準仕様ダンプトラックに山積みができず、またその上を人が歩けない状態（コーン指数がおおむね 2kg f / c m^2 (200 kN/m^2) 以下又は一軸圧縮強度がおおむね 0.5kg f / c m^2 (50 kN/m^2) 以下) ※。具体的には、場所打杭工法・泥水シールド工法等で生ずる廃泥水等 |
| | 安定型処分場で処分できないもの | カラスくず及び陶器くず、がれき類 | 廃ブラウン管（側面部） 有機性のものが付着・混入した廃容器・包装 |
| | | 廃プラスチック類 | 有機性のものが付着・混入した廃容器・包装 |
| 金 属 く ず | | 有機性のものが付着・混入した廃容器・包装、鉛管、鉛板、廃プリント配線板、鉛蓄電池の電極 | |
| 木 く ず | | 解体木くず（木造家屋解体材、内装撤去材）、 新築木くず（型枠、足場材等、内装・建具工事等の残材） 伐採材、伐根材 | |
| 紙 く ず | | 包装材、ダンボール、壁紙くず、障子 | |
| 織 維 く ず | | 廃ウエス、縄、ロープ類、畳、じゅうたん | |
| 廃 石 膏 | | 廃石膏ボード | |
| 燃 え 殻 | | アスファルト乳材等の仕様残渣（タールピッチ類）防水アスファルト、重油 現場内焼却残渣物（ウエス・ダンボール等） | |
| 特別管理産業廃棄物 | 廃 石 綿 等 | 発散性アスベスト廃棄物（吹付石綿・石綿含有保温材・石綿含有耐火被覆板を除去したもの、石綿が付着したシート・作業衣等） | |
| | 廃 P C B 等 | PCBを含有したトランス、コンデンサ、蛍光灯安定器 | |
| | 廃酸 (pH2.0 以上) | 硫酸等（排水中和剤） | |
| | 廃アルカリ (pH12.5 以上) | 六価クロム含有臭化リチウム（冷凍機冷媒） | |
| | 引火性廃油 (引火 70℃ 以下) | 揮発油類、灯油類、軽油類 | |

※ S I 単位換算 $1\text{kgf/cm}^2 = 98\text{kN/m}^2$

<参考> 重量換算係数表 (トン/m³)

添付書類No.6
平成22年度集計分より採用

| 項目 | ガイドライン値(注1) (建設廃材) | 荷積み状態での換算値 | 実体積による換算値 | 埼玉県参考例示数値 | 採用数値 |
|------------|-----------------------|-------------|-----------|-----------|------|
| コンクリート塊 | 1.6~1.8 | 1.8※注2 | 2.35(無筋) | 1.48 | 1.48 |
| アスコン塊 | | | | | 1.7 |
| レンガブロック塊 | — | — | — | — | 1.7 |
| ガラス、陶磁器くず | — | — | — | 1.0 | 1.0 |
| 廃プラスチック | 一般 | — | 1.1 | 0.35 | 0.35 |
| | 管・パイプ | 0.1~0.3 | — | 0.35 | 0.35 |
| 金属くず | 1.4~2.0 | 1.5 | — | 1.13 | 1.13 |
| 木くず | 0.4~0.7 | 0.5 | — | 0.55 | 0.55 |
| 紙、繊維くず | — | — | 0.5 | 0.3 | 0.3 |
| 廃石膏ボード | — | 0.65~0.8※注6 | — | — | 0.7 |
| 廃石綿 | — | 0.25 | 0.9 | 0.3 | 0.3 |
| 廃油 | — | — | — | 0.9 | 0.9 |
| 廃PCB | — | — | — | — | — |
| 建設発生土 | 1.7~1.8 | — | — | — | 1.75 |
| 汚泥 | 1.2~1.6 | 1.4 | 1.4 | 1.1 | 1.1 |
| 燃え殻 | — | — | — | 1.14 | 1.14 |
| 混合 木造解体 | 新築 | 0.31※注3 | — | 0.26 | 0.26 |
| | 木造解体 | — | — | 0.26 | 0.26 |
| 廃酸 | — | — | — | 1.25 | 1.25 |
| 廃アルカリ | — | — | — | 1.13 | 1.13 |
| 砕石 | 1.5~1.6 | 2.0※注4 | 2.0 | — | 1.55 |
| 動植物性残さ | — | — | — | 1.0 | 1.0 |
| 鋳さい | — | — | — | 1.93 | 1.93 |
| 動物のふん尿 | — | — | — | 1.0 | 1.0 |
| 動物の死体 | — | — | — | 1.0 | 1.0 |
| ばいじん | — | — | — | 1.26 | 1.26 |
| 13号廃棄物 | — | — | — | 1.0 | 1.0 |

注1 : 建廃ガイドライン値 : {「建設廃棄物処理ガイドライン」厚生省生活衛生局 水道環境部産業廃棄物対策室監修} による値。

注2 : これは運搬時における空隙を多く含む状態での標準的な換算値である。

注3 : 建設混合廃棄物の新築は建築業協会(注2.9.30)、木造解体は関東木造建設解体業連絡協議会(注3.3.4)の調査結果による。

注4 : 盛土状態での換算値。{「道路橋示方書・同解説」(社)日本道路協会} 等による値。

注5 : 塩化ビニル管・継手協会のリサイクル協力会社による値。

注6 : (社)石膏ボード工業「石膏ボードハンドブック」による値。