

(第1面)

産業廃棄物処理計画書

令和 5年 6月13日

埼玉県知事 殿

提出者

住 所 埼玉県三郷市彦江三丁目12番地2

氏 名 東京都水道局金町浄水管理事務所

三郷浄水場長 藤原 康晴

(法人にあつては、名称及び代表者の氏名)

電話番号 048-953-7312

廃棄物の処理及び清掃に関する法律第12条第9項の規定に基づき、産業廃棄物の減量その他その処理に関する計画を作成したので、提出します。

事業場の名称	東京都水道局金町浄水管理事務所三郷浄水場
事業場の所在地	埼玉県三郷市彦江三丁目12番地2
計画期間	令和5年4月1日 から 令和6年3月31日 まで
当該事業場において現に行っている事業に関する事項	
① 事業の種類	F36 水道業
② 事業の規模	3,224億円 (令和3年度水道局全体事業収益)
③ 従業員数	94人
④ 産業廃棄物の一連の処理の工程	<ul style="list-style-type: none"> ・汚泥 → 脱水又は天日乾燥 → 汚泥(浄水発生土) → 埋立処分又は再生利用業者への処理委託又は有償譲渡 ・その他廃棄物 → 処分委託

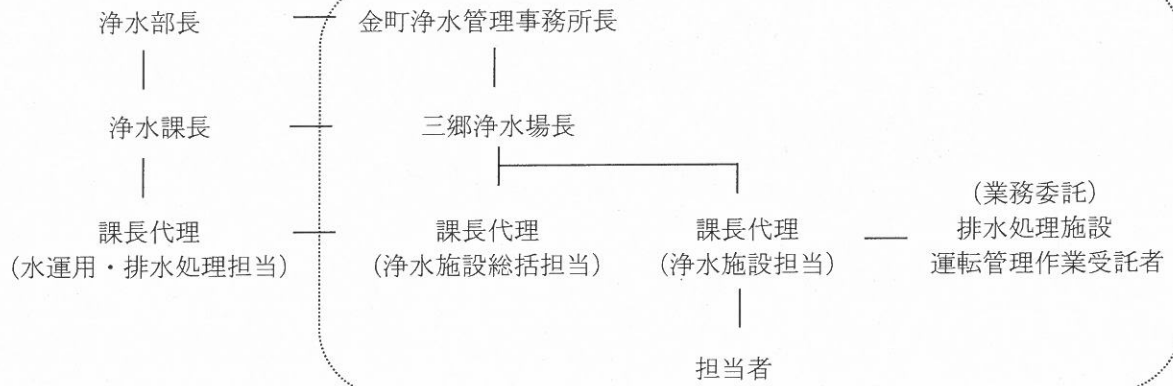


(日本産業規格 A列4番)

(第2面)

産業廃棄物の処理に係る管理体制に関する事項

(管理体制図)



産業廃棄物の排出の抑制に関する事項

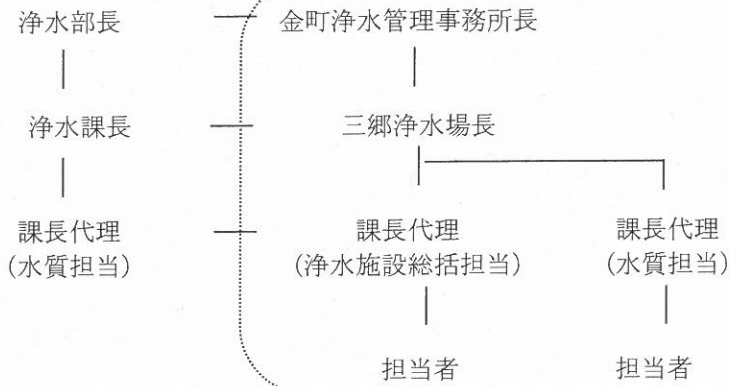
① 現状	【前年度（令和4年度）実績】		
	産業廃棄物の種類	汚泥	
	排出量	126,574 t	t
	(これまでに実施した取組) 気象条件により変動するため、抑制は困難である。		
② 計画	【目標】		
	産業廃棄物の種類	汚泥	
	排出量	127,000 t	t
	(今後実施する予定の取組) 気象条件により変動するため、抑制は困難である。		

産業廃棄物の分別に関する事項

① 現状	(分別している産業廃棄物の種類及び分別に関する取組) 機械脱水又は天日乾燥した上でケーキヤード等に保管管理を行った。
② 計画	(今後分別する予定の産業廃棄物の種類及び分別に関する取組) 機械脱水又は天日乾燥した上でケーキヤード等に保管管理を行う。

産業廃棄物の処理に係る管理体制に関する事項

(管理体制図)



産業廃棄物の排出の抑制に関する事項

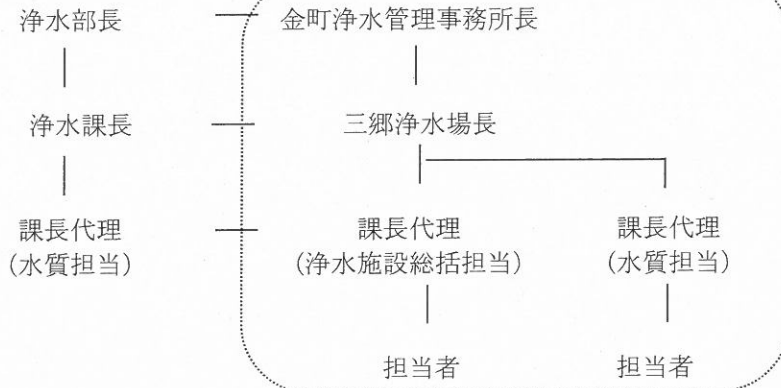
③ 現状	【前年度 (令和4年度) 実績】		
	産業廃棄物の種類	廃油	廃プラスチック類
	排出量	0.9209 t	15.211 t
	(これまでに実施した取組) 事業活動に伴う産業廃棄物は、浄水処理に支障のない範囲で排出量の削減に努めた。 水質試験に伴い排出される産業廃棄物は、抑制が困難である。		
④ 計画	【目標】		
	産業廃棄物の種類	廃油	廃プラスチック類
	排出量	1 t	16 t
	(今後実施する予定の取組) 事業活動に伴う産業廃棄物は、浄水処理に支障のない範囲で排出量の削減に努める。 水質試験に伴い排出される産業廃棄物は、抑制が困難である。		

産業廃棄物の分別に関する事項

①現状	(分別している産業廃棄物の種類及び分別に関する取組) 適切に分別し、保管管理を行った。
②計画	(今後分別する予定の産業廃棄物の種類及び分別に関する取組) 適切に分別し、保管管理を行う。

産業廃棄物の処理に係る管理体制に関する事項

(管理体制図)



産業廃棄物の排出の抑制に関する事項

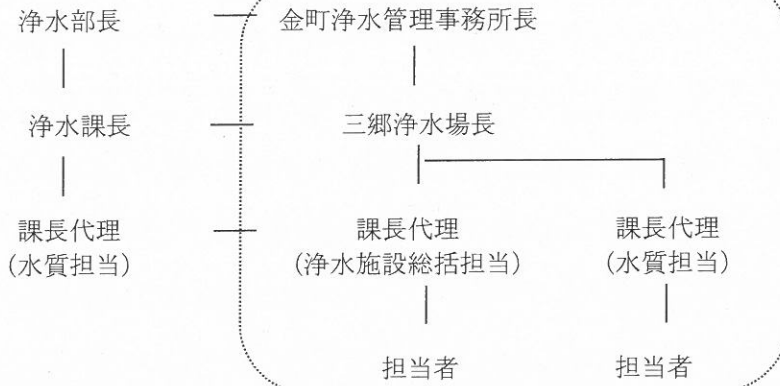
⑤ 現状	【前年度（令和4年度）実績】		
	産業廃棄物の種類	木くず	金属くず
	排出量	0.77 t	2.57 t
	(これまでに実施した取組) 事業活動に伴う産業廃棄物は、浄水処理に支障のない範囲で排出量の削減に努めた。		
⑥ 計画	【目標】		
	産業廃棄物の種類	木くず	金属くず
	排出量	1 t	3 t
	(今後実施する予定の取組) 事業活動に伴う産業廃棄物は、浄水処理に支障のない範囲で排出量の削減に努める。		

産業廃棄物の分別に関する事項

①現状	(分別している産業廃棄物の種類及び分別に関する取組) 適切に分別し、保管管理を行った。
②計画	(今後分別する予定の産業廃棄物の種類及び分別に関する取組) 適切に分別し、保管管理を行う。

産業廃棄物の処理に係る管理体制に関する事項

(管理体制図)



産業廃棄物の排出の抑制に関する事項

⑦ 現状	【前年度 (令和4年度) 実績】		
	産業廃棄物の種類	ガラス・陶磁器くず	
	排出量	0.3806 t	
	(これまでに実施した取組) 事業活動に伴う産業廃棄物は、浄水処理に支障のない範囲で排出量の削減に努めた。 水質試験に伴い排出される産業廃棄物は、抑制が困難である。		
⑧ 計画	【目標】		
	産業廃棄物の種類	ガラス・陶磁器くず	
	排出量	1 t	
	(今後実施する予定の取組) 事業活動に伴う産業廃棄物は、浄水処理に支障のない範囲で排出量の削減に努める。 水質試験に伴い排出される産業廃棄物は、抑制が困難である。		

産業廃棄物の分別に関する事項

①現状	(分別している産業廃棄物の種類及び分別に関する取組) 適切に分別し、保管管理を行った。
②計画	(今後分別する予定の産業廃棄物の種類及び分別に関する取組) 適切に分別し、保管管理を行う。

(第3面)

自ら行う産業廃棄物の再生利用に関する事項			
①現状	【前年度（令和4年度）実績】		
	産業廃棄物の種類	汚泥	
	自ら再生利用を行った産業廃棄物の量	8,312 t	t
	(これまでに実施した取組) 中間処理した後、一般廃棄物最終処分場の覆土材などに有償譲渡を行った。		
②計画	【目標】		
	産業廃棄物の種類	汚泥	
	自ら再生利用を行う産業廃棄物の量	10,500 t	t
	(今後実施する予定の取組) 中間処理した後、一般廃棄物最終処分場の覆土材などに有償譲渡を行う。		
自ら行う産業廃棄物の中間処理に関する事項			
①現状	【前年度（令和4年度）実績】		
	産業廃棄物の種類	汚泥	
	自ら熱回収を行った産業廃棄物の量	t	t
	自ら中間処理により減量した産業廃棄物の量	106,966 t	t
	(これまでに実施した取組) 機械脱水又は天日乾燥により減量した。		
②計画	【目標】		
	産業廃棄物の種類	汚泥	
	自ら熱回収を行う産業廃棄物の量	t	t
	自ら中間処理により減量する産業廃棄物の量	102,500 t	t
	(今後実施する予定の取組) 機械脱水又は天日乾燥により減量する。		

(第4面)

自ら行う産業廃棄物の埋立処分又は海洋投入処分に関する事項			
①現状	【前年度（ 年度）実績】		
	産業廃棄物の種類		
	自ら埋立処分又は海洋投入処分を行った産業廃棄物の量	t	t
	(これまでに実施した取組)		
②計画	【目標】		
	産業廃棄物の種類		
	自ら埋立処分又は海洋投入処分を行う産業廃棄物の量	t	t
	(今後実施する予定の取組)		
産業廃棄物の処理の委託に関する事項			
①現状	【前年度（令和4年度）実績】		
	産業廃棄物の種類	汚泥（浄水発生土）	
	全処理委託量	11,296 t	t
	優良認定処理業者への処理委託量	t	t
	再生利用業者への処理委託量	1,499 t	t
	認定熱回収業者への処理委託量	t	t
	認定熱回収業者以外の熱回収を行う業者への処理委託量	t	t
	(これまでに実施した取組) 中間処理した後、新海面処分場へ埋立処分又は再生処理業者へ処理を委託して行った。		

自ら行う産業廃棄物の埋立処分又は海洋投入処分に関する事項			
①現状	【前年度（ 年度）実績】		
	産業廃棄物の種類		
	自ら埋立処分又は海洋投入処分を行った産業廃棄物の量	t	t
	(これまでに実施した取組)		
②計画	【目標】		
	産業廃棄物の種類		
	自ら埋立処分又は海洋投入処分を行う産業廃棄物の量	t	t
	(今後実施する予定の取組)		
産業廃棄物の処理の委託に関する事項			
①現状	【前年度（令和4年度）実績】		
	産業廃棄物の種類	廃油	廃プラスチック類
	全処理委託量	0.9209 t	15.211 t
	優良認定処理業者への処理委託量	0.9200 t	15.210 t
	再生利用業者への処理委託量	t	t
	認定熱回収業者への処理委託量	t	t
	認定熱回収業者以外の熱回収を行う業者への処理委託量	t	t
	(これまでに実施した取組) 適正に処理を委託して行った。		

自ら行う産業廃棄物の埋立処分又は海洋投入処分に関する事項			
①現状	【前年度（ 年度）実績】		
	産業廃棄物の種類		
	自ら埋立処分又は海洋投入処分を行った産業廃棄物の量	t	t
	(これまでに実施した取組)		
②計画	【目標】		
	産業廃棄物の種類		
	自ら埋立処分又は海洋投入処分を行う産業廃棄物の量	t	t
	(今後実施する予定の取組)		
産業廃棄物の処理の委託に関する事項			
①現状	【前年度（令和4年度）実績】		
	産業廃棄物の種類	木くず	金属くず
	全処理委託量	0.77 t	2.57 t
	優良認定処理業者への処理委託量	0.77 t	2.57 t
	再生利用業者への処理委託量	t	t
	認定熱回収業者への処理委託量	t	t
	認定熱回収業者以外の熱回収を行う業者への処理委託量	t	t
	(これまでに実施した取組) 適正に処理を委託して行った。		

自ら行う産業廃棄物の埋立処分又は海洋投入処分に関する事項			
①現状	【前年度（ 年度）実績】		
	産業廃棄物の種類		
	自ら埋立処分又は海洋投入処分を行った産業廃棄物の量	t	t
	(これまでに実施した取組)		
②計画	【目標】		
	産業廃棄物の種類		
	自ら埋立処分又は海洋投入処分を行う産業廃棄物の量	t	t
	(今後実施する予定の取組)		
産業廃棄物の処理の委託に関する事項			
①現状	【前年度（令和4年度）実績】		
	産業廃棄物の種類	ガラス ・陶磁器くず	
	全処理委託量	0.3806 t	t
	優良認定処理業者への処理委託量	0.3800 t	t
	再生利用業者への処理委託量	t	t
	認定熱回収業者への処理委託量	t	t
	認定熱回収業者以外の熱回収を行う業者への処理委託量	t	t
	(これまでに実施した取組) 適正に処理を委託して行った。		

②計画	【目標】		
	産業廃棄物の種類	汚泥（浄水発生土）	
	全処理委託量	14,000 t	t
	優良認定処理業者への 処理委託量	t	t
	再生利用業者への 処理委託量	2,000 t	t
	認定熱回収業者への 処理委託量	t	t
	認定熱回収業者以外の 熱回収を行う業者への 処理委託量	t	t
	<p>(今後実施する予定の取組)</p> <p>中間処理した後、新海面処分場へ埋立処分又は再生処理業者へ処理を委託して行う。</p>		
※事務処理欄			

②計画	【目標】		
	産業廃棄物の種類	廃油	廃プラスチック類
	全処理委託量	1 t	16 t
	優良認定処理業者への 処理委託量	t	t
	再生利用業者への 処理委託量	t	t
	認定熱回収業者への 処理委託量	t	t
	認定熱回収業者以外の 熱回収を行う業者への 処理委託量	t	t
	(今後実施する予定の取組) 適正に処理を委託して行う。		
※事務処理欄			

②計画	【目標】		
	産業廃棄物の種類	木くず	金属くず
	全処理委託量	1 t	3 t
	優良認定処理業者への 処理委託量	t	t
	再生利用業者への 処理委託量	t	t
	認定熱回収業者への 処理委託量	t	t
	認定熱回収業者以外の 熱回収を行う業者への 処理委託量	t	t
	(今後実施する予定の取組) 適正に処理を委託して行う。		
※事務処理欄			

②計画	【目標】		
	産業廃棄物の種類	ガラス・陶磁器くず	
	全処理委託量	1 t	
	優良認定処理業者への 処理委託量	t	
	再生利用業者への 処理委託量	t	
	認定熱回収業者への 処理委託量	t	
	認定熱回収業者以外の 熱回収を行う業者への 処理委託量	t	
	(今後実施する予定の取組) 適正に処分を委託して行う。		
※事務処理欄			

備考

- 1 前年度の産業廃棄物の発生量が1,000トン以上の事業場ごとに1枚作成すること。
- 2 当該年度の6月30日までに提出すること。
- 3 「当該事業場において現に行っている事業に関する事項」の欄は、以下に従って記入すること。
 - (1)①欄には、日本標準産業分類の区分を記入すること。
 - (2)②欄には、製造業の場合における製造品出荷額（前年度実績）、建設業の場合における元請完成工事高（前年度実績）、医療機関の場合における病床数（前年度末時点）等の業種に応じ事業規模が分かるような前年度の実績を記入すること。
 - (3)④欄には、当該事業場において生ずる産業廃棄物についての発生から最終処分が終了するまでの一連の処理の工程（当該処理を委託する場合は、委託の内容を含む。）を記入すること。
- 4 「自ら行う産業廃棄物の中間処理に関する事項」の欄には、産業廃棄物の種類ごとに、自ら中間処理を行うに際して熱回収を行った場合における熱回収を行った産業廃棄物の量と、自ら中間処理を行うことによって減量した量について、前年度の実績、目標及び取組を記入すること。
- 5 「産業廃棄物の処理の委託に関する事項」の欄には、産業廃棄物の種類ごとに、全処理委託量を記入するほか、その内数として、優良認定処理業者（廃棄物の処理及び清掃に関する法律施行令第6条の11第2号に該当する者）への処理委託量、処理業者への再生利用委託量、認定熱回収施設設置者（廃棄物の処理及び清掃に関する法律第15条の3の3第1項の認定を受けた者）である処理業者への焼却処理委託量及び認定熱回収施設設置者以外の熱回収を行っている処理業者への焼却処理委託量について、前年度実績、目標及び取組を記入すること。
- 6 それぞれの欄に記入すべき事項の全てを記入することができないときは、当該欄に「別紙のとおり」と記入し、当該欄に記入すべき内容を記入した別紙を添付すること。また、産業廃棄物の種類が3以上あるときは、前年度実績及び目標の欄に「別紙のとおり」と記入し、当該欄に記入すべき内容を記入した別紙を添付すること。また、それぞれの欄に記入すべき事項がないときは、「―」を記入すること。
- 7 ※欄は記入しないこと。