

§ 8 利根川右岸流域下水道



利根川右岸流域下水道のデザインマンホール蓋

§ 8 利根川右岸流域下水道

1 沿革

昭和50年11月	本庄都市計画公共下水道事業として計画決定
昭和57年11月	本庄市水質管理センター起工
昭和61年4月	供用開始
平成15年	埼玉県都市計画地方審議会において利根川右岸流域下水道の計画決定
平成17年3月	利根川右岸流域下水道認可
平成21年4月	本庄市水質管理センターを小山川水循環センターに名称変更し、県施行となる
平成28年10月	太陽光発電開始

2 関連市町整備状況

(1) 供用及び処理開始の通知状況

令和4年度末までに下水道法第25条の26の規定に基づき供用及び処理開始の通知をした区域は表8-1及び図8-1のとおり1市3町であり、総面積は1,733.4haとなっている。

(2) 接続状況及び流量計設置状況

流域関連公共下水道の流域下水道への接続は、埼玉県流域下水道接続等取扱要綱に基づき、承認制度となっている。

令和4年度末現在、表8-2及び図8-2のとおり接続承認箇所数は18か所であり、流入を開始している箇所数は17か所となっている。

これらの接続箇所等には維持管理負担金対象下水量を把握するための流量計を令和4年度末までに8か所設置している。

(3) 普及状況

令和4年度末の利根川右岸流域下水道の普及状況は表8-4のとおり普及率45.3%である。

(4) 都市別流入割合

令和4年度の都市別流入割合は図8-3のとおりである。

(5) 工場等監視状況

令和4年度末の接続済事業場数は表8-5に示すとおり132件であり、このうち規制対象事業場数は30件であった。

規制対象事業場に対する水質検査は延べ83回行い、このうち規制値超過件数は5件であった。

接続済事業場の業種別の構成は図8-4に示すとおりである。

表8-1 供用及び処理開始の通知状況

通知 No.	通 知 年 月 日	供用及び処理開始年月日	供用及び処理開始の通知区域		供 用 開 始 対 象 排 水 施 設
			対象都市名	面積(ha)	
1	平成21年3月31日	平成21年4月1日	本庄市	955.00	児玉幹線
2	平成21年5月1日	平成21年7月1日	神川町	54.00	神川幹線
3	平成22年2月23日	平成22年4月1日	上里町	128.00	上里幹線 神川幹線
4	平成22年3月3日	平成22年4月1日	本庄市	153.80	児玉幹線
5	平成22年6月17日	平成22年7月1日	本庄市	45.50	上里幹線
6	平成23年3月22日	平成23年4月1日	本庄市	24.80	上里幹線
7	平成24年1月4日	平成24年1月4日	本庄市・上里町	222.90	児玉幹線 上里幹線 神川幹線
8	平成24年10月2日	平成24年10月9日	美里町	64.00	美里幹線
9	平成28年10月2日	平成28年7月5日	本庄市	44.30	神川幹線
10	令和4年3月11日	令和4年3月11日	本庄市・上里町	※ 41.10	神川幹線

※印:面積の縮小に伴い調整している。

表8-2 接続承認状況

都 市 名 (接続箇所数)	接続幹線名	接続箇所番号	承認年月日	完成年月日
本 庄 市 (14)	児 玉 幹 線	児 玉 第 2 号	平成20年5月15日	平成21年2月27日
		児 玉 第 10 号	平成21年3月25日	平成21年3月27日
		児 玉 第 9 号	平成21年3月25日	既設管を利用
		児 玉 第 7 号	平成21年11月10日	平成22年8月31日
		児 玉 第 8 号	平成21年11月10日	平成22年4月23日
		児 玉 第 1 号	令和3年8月31日	令和4年3月30日
	上 里 幹 線	上 里 第 7 号	平成21年11月13日	平成22年9月30日
		上 里 第 8 号	平成22年10月12日	平成23年3月18日
		上 里 第 9 号	平成28年10月18日	平成29年1月24日
		上 里 第 6 号	令和元年5月31日	令和2年3月18日
		上 里 第 6-2 号	令和3年5月19日	令和4年3月9日
		上 里 第 5-2 号	令和5年3月14日	
	神 川 幹 線	神 川 第 6 号	令和3年7月30日	令和4年3月9日
		神 川 第 4-2 号	令和3年7月30日	令和4年3月9日
美 里 町 (1)	美 里 幹 線	美 里 第 3 号		平成21年3月19日
神 川 町 (1)	神 川 幹 線	神 川 第 4 号	平成20年11月17日	平成21年3月19日
上 里 町 (2)	上 里 幹 線	上 里 第 3 号	平成21年4月17日	平成21年7月31日
		上 里 第 4 号	平成21年5月15日	平成21年10月30日

表8-3 都市別普及状況(1/3)

都 市 名	平成21年度末			平成22年度末		
	処理面積 (ha)	処理人口 (人)	水洗化人口 (人)	処理面積 (ha)	処理人口 (人)	水洗化人口 (人)
本 庄 市	833.8	39,185	33,121	888.1	40,153	33,983
美 里 町	0.0	0	0	0.0	0	0
神 川 町	33.0 (109.0)	0 (1,549)	0 (727)	39.0 (115.0)	50 (1,582)	15 (817)
上 里 町	101.0 (128.0)	3,145 (3,538)	0 (0)	103.5 (130.5)	2,509 (3,377)	518 (624)
計	967.8 (1,070.8)	42,330 (44,272)	33,121 (33,848)	1,030.6 (1,133.6)	42,712 (45,112)	34,516 (35,424)
備 考	()内は特環を含む					

都 市 名	平成23年度末			平成24年度末		
	処理面積 (ha)	処理人口 (人)	水洗化人口 (人)	処理面積 (ha)	処理人口 (人)	水洗化人口 (人)
本 庄 市	911.2	40,921	34,340	938.9	42,916	35,821
美 里 町	0.0	0	0	0.0	0	0
神 川 町	43.0 (119.0)	130 (1,645)	15 (854)	45.0 (121.0)	250 (1,777)	33 (890)
上 里 町	106.9 (133.9)	2,667 (3,563)	719 (895)	120.9 (147.9)	3,202 (4,097)	1,039 (1,279)
計	1,061.1 (1,164.1)	43,718 (46,129)	35,074 (36,089)	1,104.8 (1,207.8)	46,368 (48,790)	36,893 (37,990)
備 考	()内は特環を含む					

都 市 名	平成25年度末			平成26年度末		
	処理面積 (ha)	処理人口 (人)	水洗化人口 (人)	処理面積 (ha)	処理人口 (人)	水洗化人口 (人)
本 庄 市	946.6	42,984	36,606	964.8	43,400	36,994
美 里 町	17.2	633	37	24.8	723	76
神 川 町	45.0 (121.0)	351 (1,829)	38 (898)	54.0 (130.0)	345 (1,797)	88 (964)
上 里 町	148.4	4,086	1,459	150.6	4,716	1,857
計	1,157.2 (1,233.2)	48,054 (49,532)	38,140 (39,000)	1,194.2 (1,270.2)	49,184 (50,636)	39,015 (39,891)
備 考	()内は特環を含む					

表8-3 都市別普及状況(2/3)

都 市 名	平成27年度末			平成28年度末		
	処理面積 (ha)	処理人口 (人)	水洗化人口 (人)	処理面積 (ha)	処理人口 (人)	水洗化人口 (人)
本 庄 市	993.1	44,242	37,594	1,012.7	44,844	38,408
美 里 町	28.4	808	83	28.4	808	146
神 川 町	54.0 (130.0)	401 (1,840)	92 (972)	54.0 (130.0)	414 (1,797)	96 (1,005)
上 里 町	150.6	4,717	1,943	150.8	4,690	1,985
計	1,226.1 (1,302.1)	50,168 (51,607)	39,712 (40,592)	1,245.9 (1,321.9)	50,756 (52,139)	40,635 (41,544)
備 考	()内は特環を含む					

都 市 名	平成29年度末			平成30年度末		
	処理面積 (ha)	処理人口 (人)	水洗化人口 (人)	処理面積 (ha)	処理人口 (人)	水洗化人口 (人)
本 庄 市	1,018.3	44,242	37,594	1,050.6	45,716	39,607
美 里 町	28.4	808	83	28.4	800	190
神 川 町	54.0 (130.0)	401 (1,840)	92 (972)	54.0 (130.0)	397 (1,718)	96 (96)
上 里 町	155.3	4,717	1,943	156.5	4,800	2,098
計	1,256.0 (1,332.0)	50,168 (51,607)	39,712 (40,592)	1,289.5 (1,365.5)	51,713 (53,034)	41,991 (41,991)
備 考	()内は特環を含む					

都 市 名	令和元年度末			令和2年度末		
	処理面積 (ha)	処理人口 (人)	水洗化人口 (人)	処理面積 (ha)	処理人口 (人)	水洗化人口 (人)
本 庄 市	1,064.3	45,783	40,457	1,075.5	46,142	41,178
美 里 町	28.4	796	210	28.4	801	237
神 川 町	54.0 (130.0)	414 (1,699)	101 (970)	54.0 (130.0)	415 (1,660)	111 (966)
上 里 町	156.9	4,837	2,213	158.4	4,793	2,254
計	1,303.6 (1,379.6)	51,830 (53,115)	42,981 (43,850)	1,316.3 (1,392.3)	52,151 (53,396)	43,780 (44,635)
備 考	()内は特環を含む					

表8-3 都市別普及状況(3/3)

都 市 名	令和3年度末		
	処理面積 (ha)	処理人口 (人)	水洗化人口 (人)
本 庄 市	1,157.1	46,912	41,979
美 里 町	28.4	797	264
神 川 町	54.0 (130.0)	428 (1,639)	109 (959)
上 里 町	161.0	4,915	2,395
計	1,400.5 (1,476.5)	53,052 (54,263)	44,747 (45,597)
備 考	()内は特環を含む		

表8-4 都市別普及状況

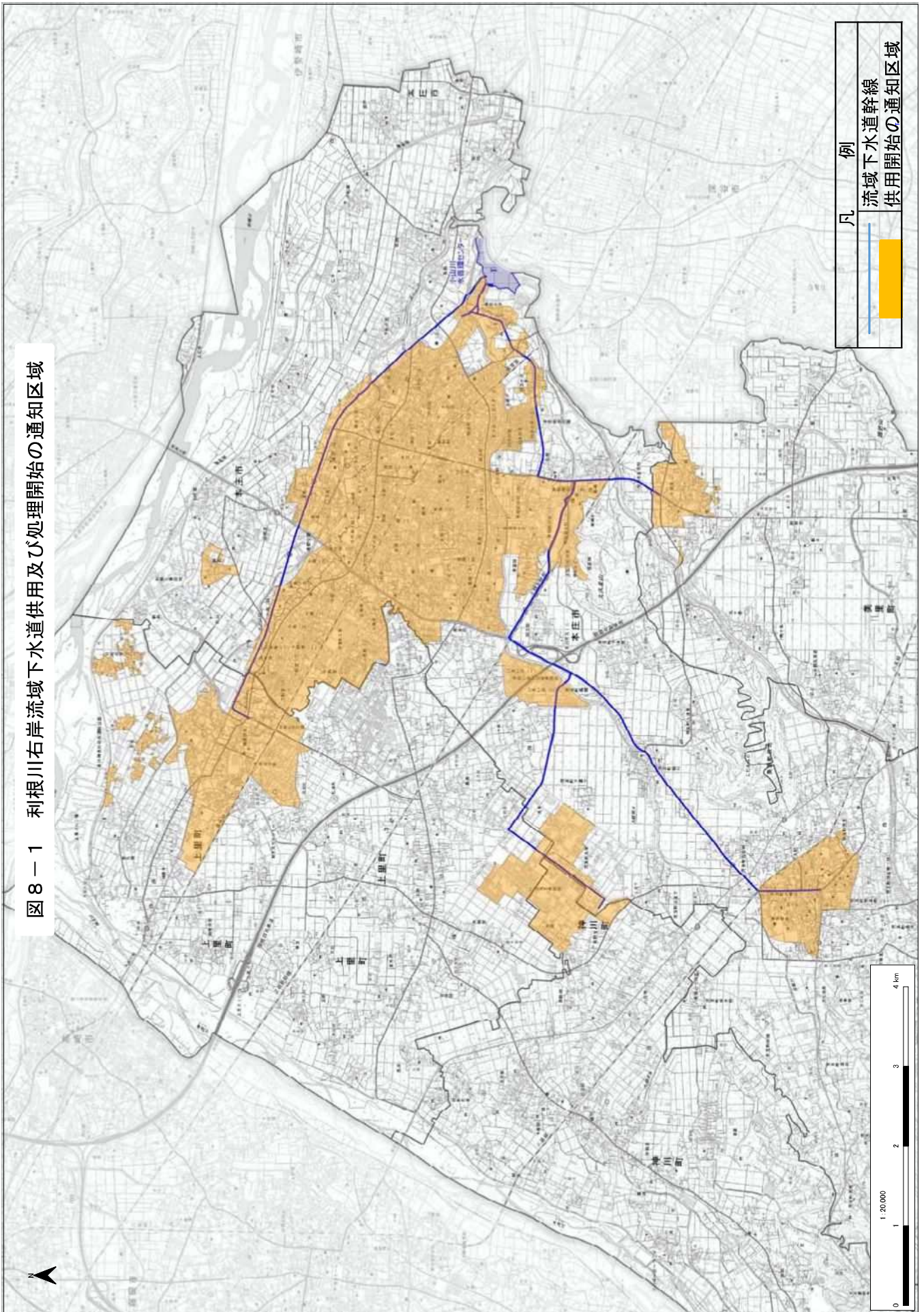
都 市 名	令和4年度末					
	行政面積 (ha)	行政人口 (人)	処理面積 (ha)	処理人口 (人)	水洗化人口 (人)	普及率 (%)
本 庄 市	8,969.0	77,473	1,174.6	47,571	42,538	61.4
美 里 町	3,341.0	10,891	28.4	777	278	7.1
神 川 町	61.6 (4,740.0)	506 (13,083)	54.0 (130.0)	449 (1,638)	102 (948)	88.7 (12.5)
上 里 町	2,918.0	30,534	171.8	5,315	2,723	17.4
計	15,289.6 (19,968.0)	119,404 (131,981)	1,428.8 (1,504.8)	54,112 (55,301)	45,641 (46,487)	45.3 (41.9)
備 考	普及率=処理人口÷行政人口×100 ()内は単独公共下水道を含む。					

表8-5 処理区域内工場等監視状況

(令和4年度)

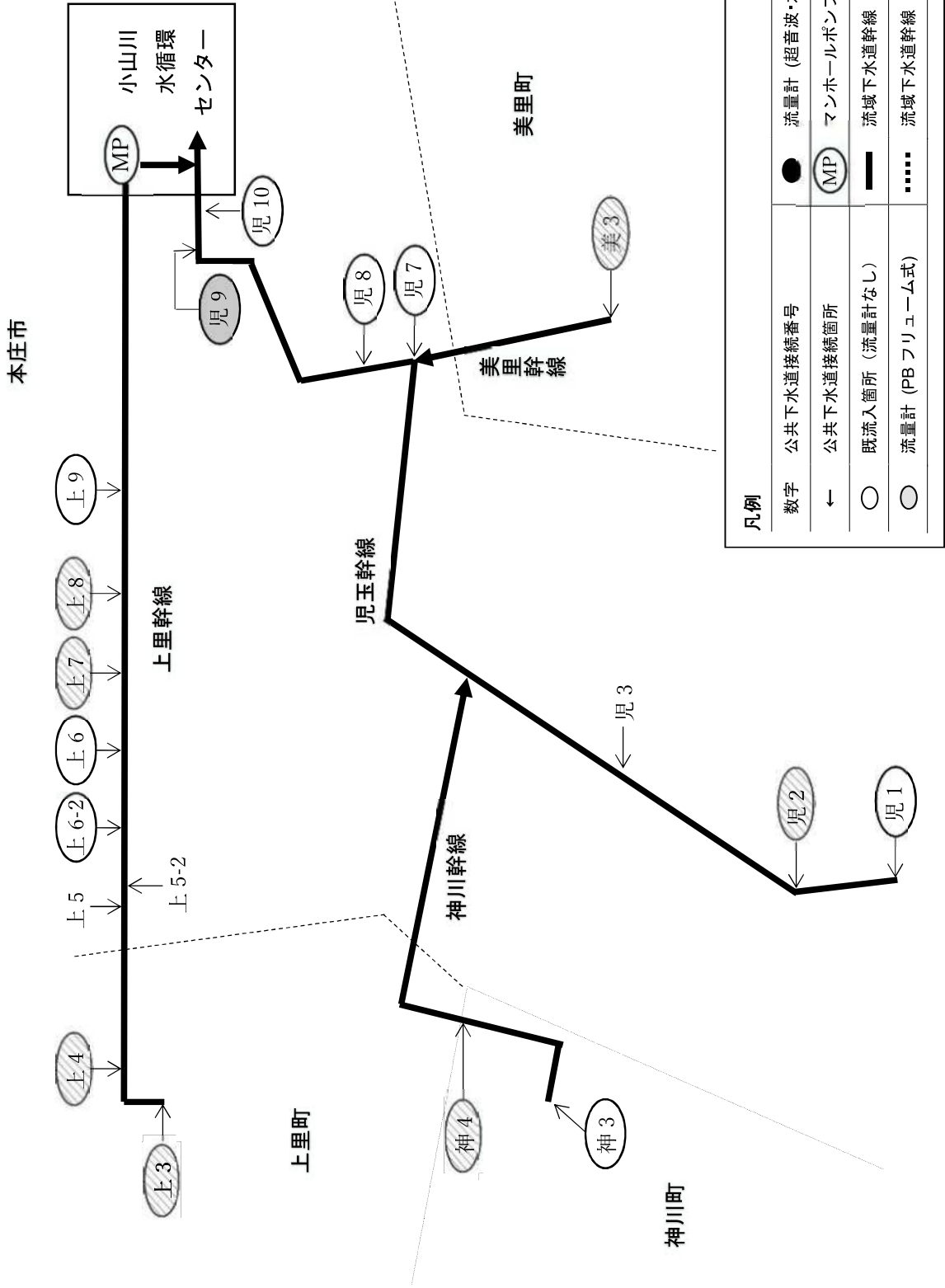
都 市 名	接統済事業場数		規制対象事業場数		監視状況		
	特定事業場数	その他	特定事業場数	その他	立入調査件数	水質調査件数	規制値超過件数
本 庄 市	66	28	14	6	55	55	5
美 里 町	0	0	0	0	0	0	0
神 川 町	3	13	2	0	8	8	0
上 里 町	5	17	5	3	20	20	0
計	74	58	21	9	83	83	5

図 8-1 利根川右岸流域下水道供用及び処理開始の通知区域



利根川右岸

図 8-2 接続状況及び流量計設置状況図 (令和 5 年 3 月 31 日現在)



凡例	
●	流量計 (超音波・水位・流速計)
←	公共下水道接続番号
○ (MP)	マンホールポンプ
○	既流入箇所 (流量計なし)
○	流量計 (PB フリューム式)
—	流域下水道幹線 (供用)
⋯⋯	流域下水道幹線 (計画)

図 8 - 3 都市別流入割合

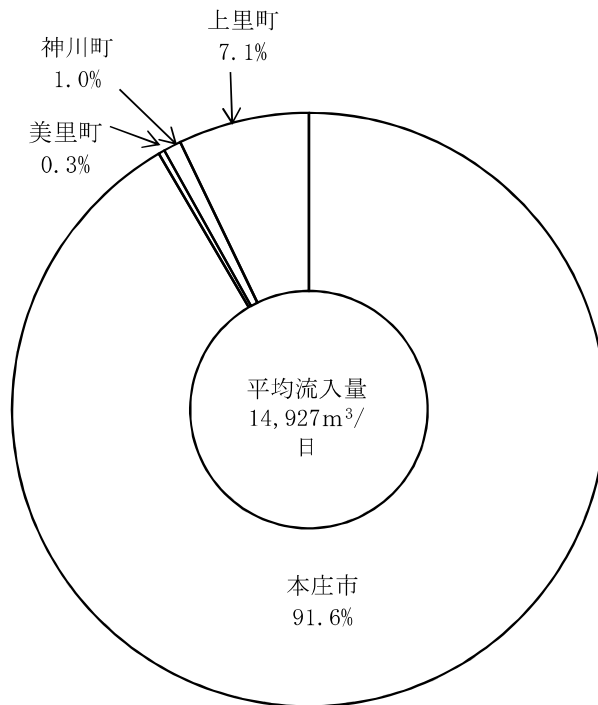
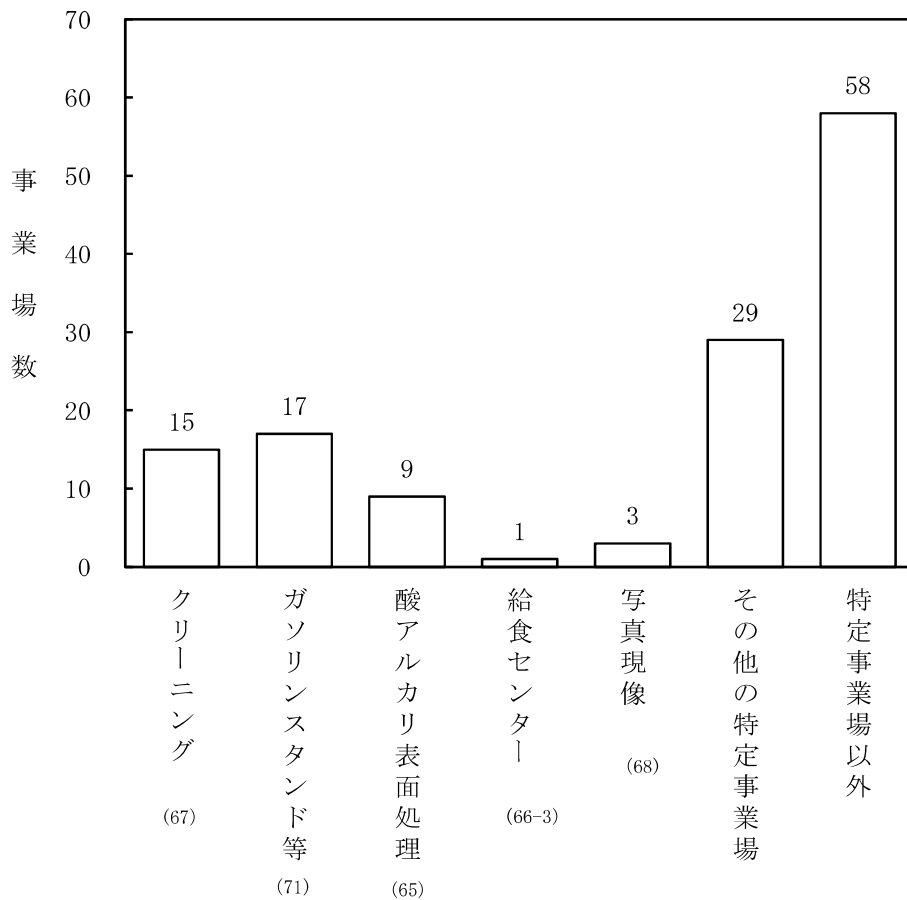


図 8 - 4 接続済事業場業種別一覧



(注 () 数字は水質汚濁防止法施行令別表第 1 に掲げる番号

3 流域下水道維持管理状況

(1) 施設の概要

ア 所在地 小山川水循環センター 本庄市東五十子 382-1
(認可上の名称：利根川右岸終末処理場)

イ 敷地面積 小山川水循環センター 129,031 m²

ウ 施設の状況

小山川水循環センターの主要施設の概要は表 8-6 及び図 8-5 のとおりである。

また、令和 4 年度末において管理を行っている管渠施設は表 8-7 及び図 8-6 のとおりである。

表8-6 処理場主要施設の概要

(令和5年3月31日現在)

施設名	構造	主要設備	能力	稼働年月日	備考
機械棟 (沈砂池室) (ポンプ室)	鉄筋コンクリート造 地下2階 建築面積 502.19㎡	沈砂池 2池 (1池は躯体のみ) 汚水ポンプ 1号 汚水ポンプ 2号 汚水ポンプ 3号 汚水ポンプ 4号	流量1.1m ³ /秒 φ300×8.5m ³ /分×37kW φ300×8.5m ³ /分×37kW φ400×17.5m ³ /分×75kW φ400×22m ³ /分×110kW	昭和61年4月 昭和61年4月 昭和61年4月 平成元年4月 平成21年9月	
送風機室	鉄筋コンクリート造 地下1階 建築面積 383.74㎡	送風機 1-3池用 送風機 2号 送風機 3号 送風機 4号	6.6m ³ /min×15kW 2,400m ³ /h×135kW 2,400m ³ /h×135kW 3,360m ³ /h×110kW	平成27年2月 昭和61年4月 平成2年4月 平成23年3月23日	平成31年3月改築 平成31年3月改築
水処理施設	鉄筋コンクリート造	最初沈殿池 2系8池 反応タンク 2系8池 最終沈殿池 2系8池	30,000m ³ /日 (1,250m ³ /時)	昭和61年4月 平成元年4月 平成5年4月1日 平成22年8月11日	1系1/2 1系1/2 2系1/2 2系1/2
汚泥濃縮施設	円形放射流重力濃縮	濃縮槽 1号 2号	φ7.5m×深3.0m 132.5m ³ /槽×2槽	昭和61年4月 平成11年4月	
汚泥脱水機棟	鉄筋コンクリート造 地下1階 建築面積 612.40㎡	スクリュープレス脱水機 1号 ベルトプレス脱水機 2号 ベルトプレス脱水機 3号	156kg-ds/h 巾2.0m×130kg-ds/m・h 巾3.0m×130kg-ds/m・h	平成27年8月19日 平成3年4月 平成13年4月	
処理水再利用施設	SUS304・SS41造 移床式上向流連続式	砂ろ過器	42m ² /h×1台	平成5年4月	
塩素滅菌棟	鉄筋コンクリート造 建築面積 149.46㎡	注入ポンプ 2号 注入ポンプ 3号	1.640/分×0.4kW×1台 0.340/分×0.4kW×1台	昭和61年4月 平成2年4月	平成29年3月改築(1号撤去)
受変電設備	管理棟電気室	常用受電(1回線方式)		昭和61年4月	平成27年2月改築
非常用発電設備	非常用自家発電機	自家発電設備	ディーゼル 750kVA 燃料A重油(地下タンク10KL)	昭和61年4月	平成26年3月更新

表8-7 しゅん工管渠施設一覧

(令和5年3月31日現在)

項目 幹線名	全体計画	施設管渠				全体計画 の進捗率 (%)	マン ホール数
		番号	管径(mm)	延長(m)	延長合計(m)		
上里幹線	◎ 500~1,000mm L = 6,700m	1	◎ 1,000	3,778.97	6,706.37	100	21
		2	◎ 800	2,927.40			
児玉幹線	◎ 600~1,500mm L = 10,790m	3	◎ 1,500	280.94	10,801.80	100	55
		4	◎ 1,000	1,031.26			
		5	◎ 950	177.97			
		6	◎ 1,000	1,857.99			
		7	◎ 900	3,083.89			
		8	◎ 800	2,461.85			
		9	◎ 600	1,907.90			
神川幹線	◎ 500~800mm L = 3,920m	10	◎ 800	397.00	3,908.40	99.7	43
		11	◎ 700	2,350.60			
		12	◎ 500	1,160.80			
美里幹線	◎ 400~800mm L = 1,110m	13	◎ 800	707.90	1,120.54	100.0	4
		14	◎ 500	412.64			
計	L = 22,520m	—	◎ 500~1,000	—	22,537.11	100.0	123

図8-5 利根川右岸流域下水道小山川水循環センター平面図

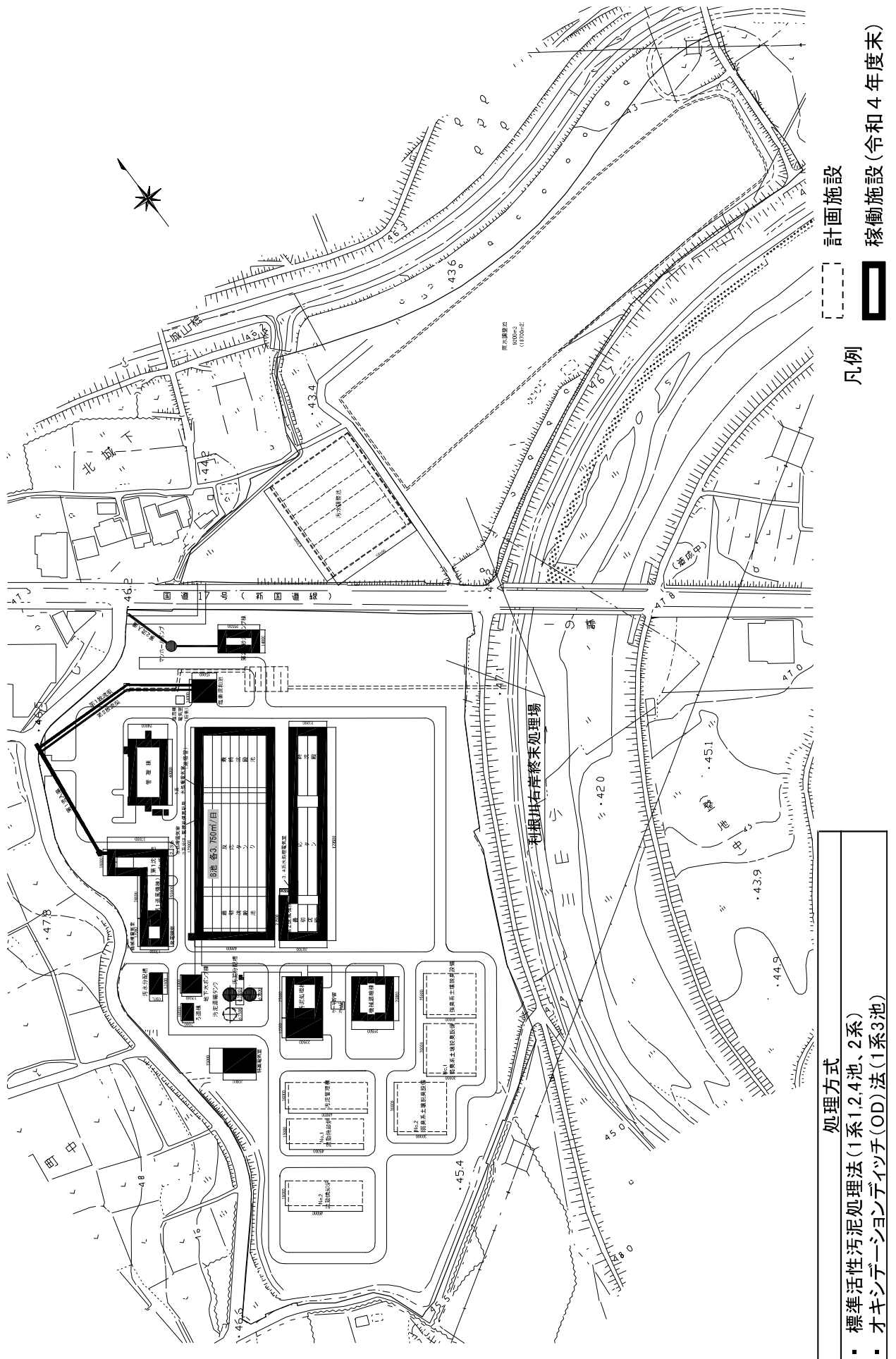
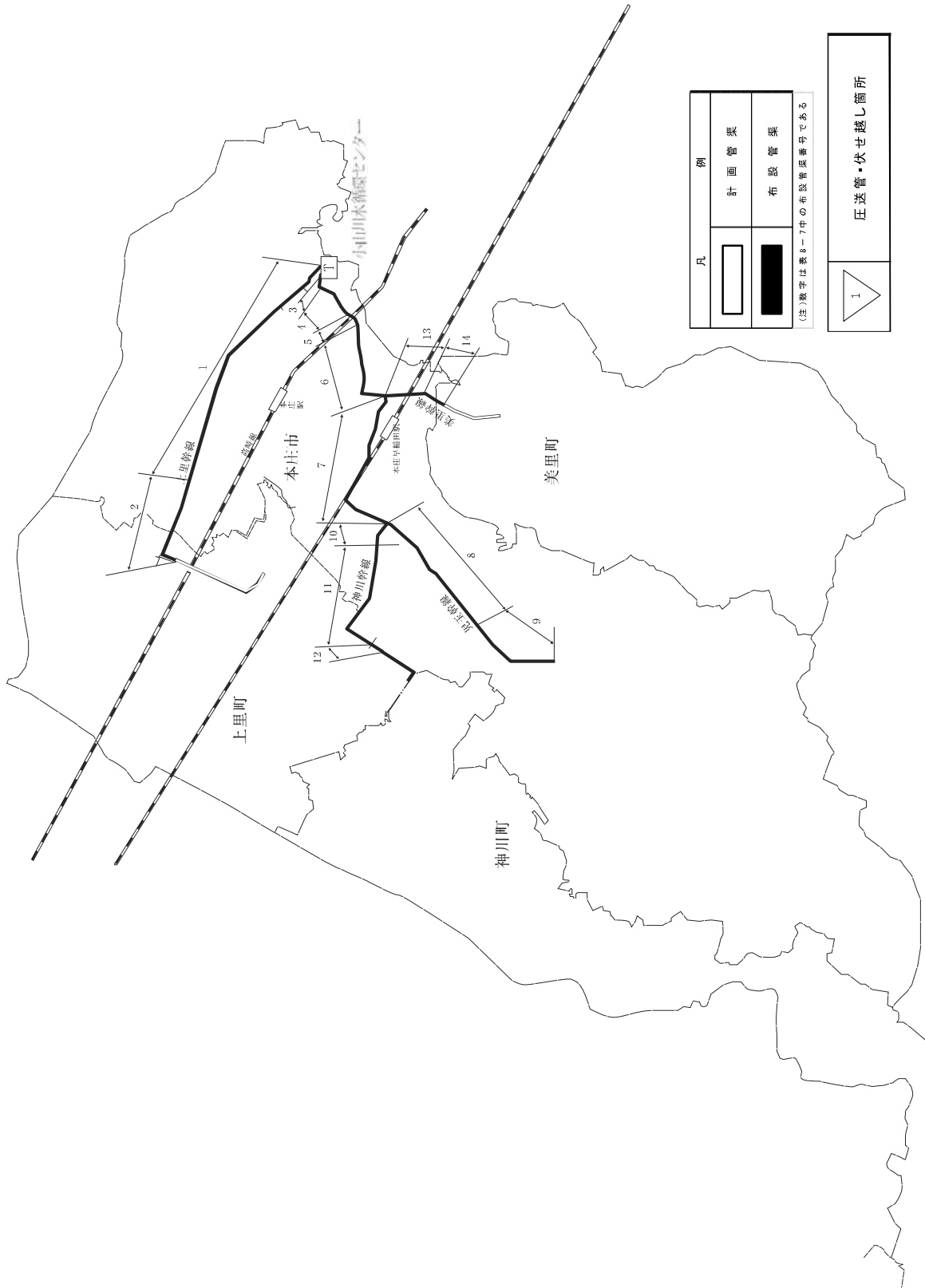


図8-6 管渠敷設平面図



(2) 水処理、汚泥処理実績

小山川水循環センターの水処理能力は、令和4年度末で30,000(m³/日最大)であり、令和4年度の流入水量は、14,927(m³/日平均)であった。また、汚泥処理については、元荒川水循環センター及び中川水循環センターに運搬し焼却した。

発生汚泥ケーキ量4,743.7(t)、焼却灰発生量84.41(t)であった。

図8-7 令和4年度 流入水量・処理固形物量

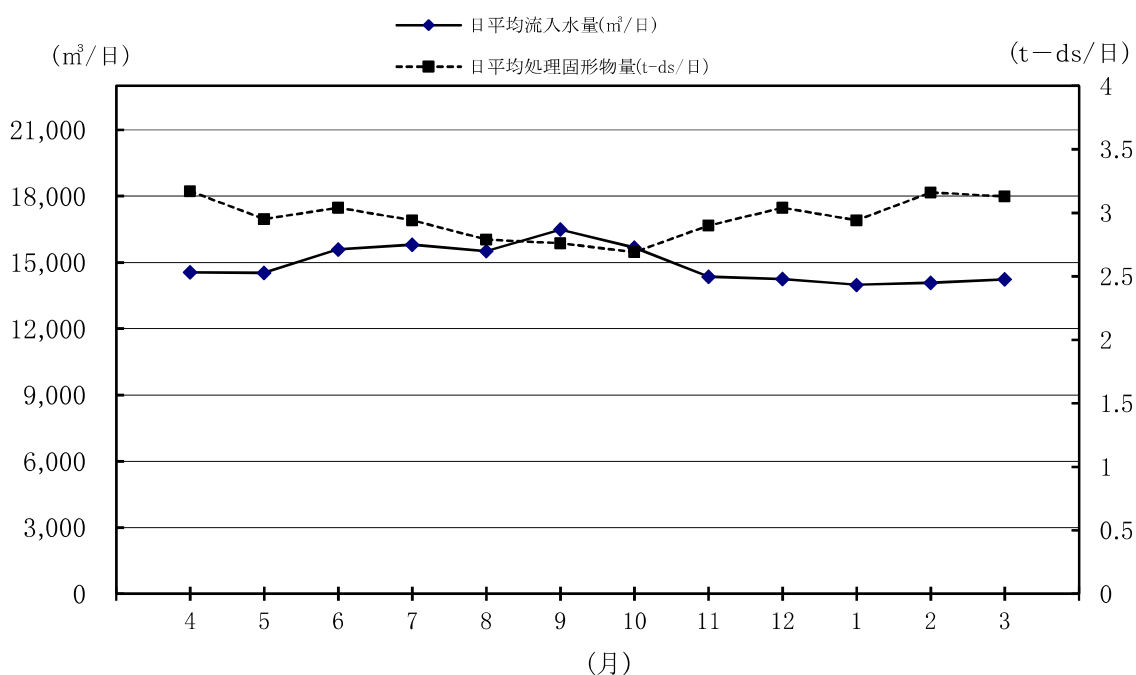


図8-8 令和4年度 放流水 BOD・SS

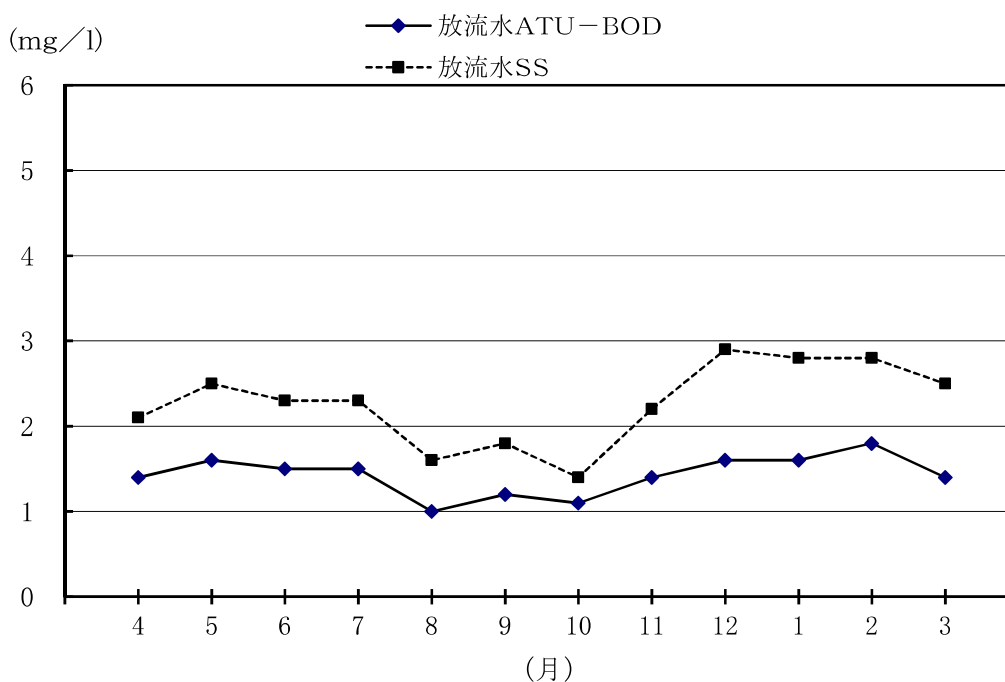


表8-8 平成22年度～令和3年度 水処理・汚泥処理実績

年度	流入水量		水質				発生汚泥量					
	総流入水量 m ³ /年	日平均 m ³ /日	流入水		放流水		乾燥 固形物量 t/年	濃縮汚泥量 m ³ /年	汚泥ケーキ		焼却灰 t/日	
			BOD mg/l	SS mg/l	BOD mg/l	SS mg/l			t/年	t/日		
22	4,931,879	13,512	220	230	1.8	3.9	876	59,587	3,858	11	90.55	0.25
23	5,192,747	14,188	210	210	1.6	2.9	881	60,488	4,088	11	90.88	0.25
24	4,783,210	13,105	230	230	1.9	3.0	916	58,691	4,173	11	87.79	0.24
25	4,943,062	13,543	230	260	1.7	2.5	953	63,497	4,447	12	85.59	0.23
26	5,049,629	13,835	220	210	1.4	2.3	1,014	65,219	4,659	13	90.08	0.25
27	5,068,767	13,849	220	260	1.4	2.2	1,001	69,935	4,540	12	81.60	0.22
28	5,036,527	13,799	190	180	1.3	2.0	1,032	60,505	4,499	12	78.19	0.21
29	5,149,895	14,109	250	180	1.6	2.3	1,061	70,373	4,516	12	77.34	0.21
30	4,922,109	13,485	190	230	1.3	1.7	1,020	77,447	4,491	12	80.94	0.22
元	5,379,579	14,698	180	220	1.4	2.1	1,053	84,089	4,745	13	85.32	0.23
2	5,379,660	14,739	150	180	1.2	2.1	1,084	87,286	4,796	13	90.13	0.25
3	5,373,697	14,722	150	170	1.4	2.0	1,069	81,284	4,624	13	79.13	0.22
備考	<p>汚泥ケーキは、県内他の水循環センターで焼却した。 発生汚泥量の焼却灰は加湿前の量である。 水質の放流水BODは、ATU-BODである。 各日平均の数値は、年間日数で算出したものである。</p>											

表8-9 令和4年度 水処理・汚泥処理実績

月	流入水量		水質				発生汚泥量					
	総流入水量 m ³ /月	日平均 m ³ /日	流入水		放流水		乾 固形物量 t/月	濃縮汚泥量 m ³ /月	汚泥ケーキ		焼却灰 t/日	
			BOD mg/l	SS mg/l	BOD mg/l	SS mg/l			t/月	t/日		
4	436,706	14,557	210	220	1.4	2.1	94.98	6,549.0	416.2	13.9	6.72	0.22
5	450,498	14,532	200	240	1.6	2.5	91.38	6,695.0	399.4	12.9	7.39	0.24
6	467,672	15,589	150	170	1.5	2.3	91.27	6,716.6	397.3	13.2	7.33	0.24
7	490,028	15,807	160	170	1.5	2.3	91.08	7,991.2	400.4	12.9	8.29	0.27
8	480,730	15,507	150	160	1.0	1.6	86.63	7,727.0	377.3	12.2	7.85	0.25
9	494,729	16,491	140	160	1.2	1.8	82.66	7,047.4	360.5	12.0	6.91	0.23
10	485,874	15,673	150	150	1.1	1.4	83.37	6,582.7	364.1	11.8	5.91	0.19
11	430,932	14,364	160	160	1.4	2.2	86.85	6,810.1	387.0	12.9	6.73	0.22
12	441,897	14,255	220	210	1.6	2.9	94.24	7,033.3	422.8	13.6	7.76	0.25
1	433,700	13,990	180	180	1.6	2.8	91.29	6,109.3	398.0	12.8	6.43	0.21
2	394,292	14,082	200	190	1.8	2.8	88.60	5,430.2	390.1	13.9	6.24	0.22
3	441,180	14,232	180	180	1.4	2.5	97.06	6,796.3	430.6	13.9	6.85	0.22
合計	5,448,238	-	-	-	-	-	1,079.41	81,488.1	4,743.7	-	84.41	-
平均	454,020	14,927	180	180	1.4	2.3	89.95	6,790.7	395.3	13.0	7.03	0.23
備考	<p>汚泥ケーキは、県内他の水循環センターで焼却した。 発生汚泥量の焼却灰は加湿前の量である。 水質の放流水BODは、ATU-BODである。 年間日平均の数値は、年間日数で算出したものである。</p>											

(3) 維持管理費

維持管理決算状況

維持管理費内訳

【収益】			(消費税等抜き)
(款)	(項)	(目)	金額(円)
事業収益	営業収益	維持管理負担金	411,094,328
		他会計補助金	108,957,681
		その他営業収益	209,563
	営業外収益	他会計補助金	13,533,943
		長期前受金戻入	412,921,577
		雑収益	90,326
	特別利益		10,500
事業収益合計			946,817,918

		(消費税等抜き)
科目		金額(円)
報酬		77,147
給料		4,259,797
手当等		2,481,027
法定福利費		1,282,343
福利厚生費		7,771
退職給付費		1,113,485
報償費		8,098
旅費		103,853
消耗品費		92,329
被服費		3,418
燃料費		0
印刷製本費		5,209
修繕費		1,343,000
通信運搬費		14,332
手数料		78,130
委託料		384,050,227
賃借料		46,508
負担金		52,960
研修費		3,354
交際費		207
保険料		24,637
公課費		124
雑費		1,517
減価償却費		518,505,943
資産減耗費		3,001,690
支払利息及び企業債取扱諸費		27,552,430
雑支出		2,096,819
計		946,206,355

【費用】			(消費税等抜き)
(款)	(項)	(目)	金額(円)
事業費用	営業費用	管渠費	1,284,978
		ポンプ場費	4,959,088
		処理場費	378,530,430
		総係費	10,274,977
		減価償却費	518,505,943
		減価償却費	3,001,690
	営業外費用	支払利息及び企業債取扱諸費	27,552,430
		雑支出	2,096,819
事業費用合計			946,206,355

表8—10 委託料（公社）

(消費税等抜き、単位:円)

科目	金額	内 訳	備 考
人 件 費	9,189,236		
再 委 託 料	7,100,000	施 設 管 理 汚 泥 等 処 分 施 設 保 守 分 析 調 査 普 及 啓 発 調 査 ・ 研 究 そ の 他	7,100,000
消 耗 品 費	0	処 理 用 消 耗 品 水 質 試 薬 器 具	
薬 品 費	1,472,241	消 石 灰 次 亜 塩 素 酸 ソーダ 苛 性 ソーダ 硫 酸 高 分 子 凝 集 剤 塩 酸 過 酸 化 水 素 水 P A C 次 亜 塩 素 酸 カルシウム 消 臭 剤 消 泡 剤 硝 酸 カ ル シ ウ ム 活 性 炭 硝 酸 塩 脱 臭 剤 硫 酸 アルミニウム	70,848 0 1,401,393
燃 料 費	4,963,386	都 市 ガ ス 重 油 灯 油 ガ ソ リ ン 庁 用 プ ロ パ ン 軽 油	4,654 0 4,958,732
電 気 料	18,673,961		
水 道 料			
修 繕 料			
工 事 請 負 費			
事 務 費			
小 計	41,398,824		
共 通 運 営 費	1,426,264		
委 託 料 計		42,825,088	

表8-11 再委託料執行実績

(消費税等抜き、単位:円)

委託業務名	委託料	契約開始	契約完了
施設管理	13,050,000		
下水道施設(水処理・汚泥処理)維持操作業務			
管理本館清掃業務			
植栽管理業務			
管渠調査業務(1)	7,100,000	R4.12.1	R5.2.28
管渠調査業務(2)	3,700,000	R4.12.1	R5.2.28
管渠調査業務(3)	2,250,000	R4.12.1	R5.2.28
産業廃棄物処分業務(1)			
産業廃棄物処分業務(2)			
施設保守	0		
計装設備保守点検業務			
電子計算機保守点検業務			
自家発電設備保守点検業務			
電気設備保守点検業務			
地下タンク漏洩検査業務			
消防用設備保守点検業務			
空調設備保守点検業務			
流量計点検業務			
降雨情報システム保守点検業務			
分析調査	0		
環境分析業務			

表8-12 維持管理負担金徴収状況

(単位:円)

年度	本 庄 市	美 里 町	神 川 町	上 里 町	計
21	253,082,529	-	-	-	253,082,529
22	297,992,766	-	2,506,140	10,196,367	310,695,273
23	308,967,120	-	2,714,040	15,444,513	327,125,673
24	282,812,166	-	2,098,593	16,415,469	301,326,228
25	289,513,665	115,416	3,026,079	18,737,775	311,392,935
26	337,331,614	354,816	3,416,904	22,469,954	363,573,288
27	336,437,978	553,608	3,587,688	24,371,950	364,951,224
28	333,883,656	813,240	3,218,112	24,714,936	362,629,944
29	341,916,264	884,304	2,242,800	25,749,072	370,792,440
30	321,923,448	934,056	3,682,800	27,851,544	354,391,848
元	409,299,062	1,303,266	4,151,992	31,750,737	446,505,057
2	408,800,647	1,544,713	4,308,779	31,857,641	446,511,780
3	406,167,638	1,755,948	4,278,401	26,363,964	438,565,951
4	411,944,853	1,900,202	4,690,911	33,667,788	452,203,754
負担金単価 H21. 4. 1～H26. 3. 31 : 63円/m ³ H26. 4. 1～H31. 3. 31 : 72円/m ³ H31. 4. 1～R6. 3. 31 : 83円/m ³					

4 土地の取得、管理

土地の取得、管理状況は次のとおりである。

- (1) 用地買収
該当なし
- (2) 寄付採納
該当なし
- (3) 交換
該当なし
- (4) 地上権
該当なし
- (5) 借受け／貸付
該当なし
- (6) 占用
管渠埋設、流量計設置等のため道路法、河川法等の規定に基づき、各管理者からの占用許可を受けた。(表 8-13)
- (7) 使用許可
地方自治法第 238 条の 4 第 4 項の規定による行政財産の目的外使用に該当するものとして使用を許可した。(表 8-14)
- (8) 譲与 該当なし

表 8-13 管渠、流量計設置等に係る占有許可の状況 (7 件)

幹線名	所在地	分類	面積等	現在使用状況	許可年月日	許可期間	道路・河川等管理者
-	本庄市東五十子 389-1	道路	1 基	案内標識	R5. 3. 15	R5. 4. 1～ R10. 3. 31	大宮国道事務所 熊谷国道出張所
神川	本庄市今井	道路	425.8m	管路埋設	R4. 4. 1	R4. 4. 1～ R9. 3. 31	本庄市
神川	本庄市児玉町 共栄	道路	297.2m	管路埋設 人孔 3	R5. 2. 24	R5. 4. 1～ R10. 3. 31	本庄市
神川	本庄市児玉町 共栄	道路	1160m	管路埋設	R5. 2. 24	R5. 4. 1～ R10. 3. 31	本庄市
児玉	本庄市北堀	道路	7m	管渠埋設	R5. 2. 24	R5. 4. 1～ R10. 3. 31	本庄市
児玉	本庄市東五十子 662	土地	328 m ² の一部	管渠埋設 人孔	R5. 3. 2	R5. 4. 1～ R10. 3. 31	本庄市

幹線名	所在地	分類	面積等	現在使用状況	許可 年月日	許可期間	所在地
児玉	本庄市東五十子 662	土地	102 m ² の一部	流量計設置	R5. 3. 2	R5. 4. 1 ~ R10. 3. 31	本庄市

表 8 - 1 4 行政財産の目的外使用に係る許可の状況 (4件)

財産名	所在地	分類	面積等	使用状況	許可 年月日	許可期間	相手方
小山川水循環センター	本庄市東五十子字北城下 734-1 他 36 筆(運動場)	土地	41,920.18 m ²	運動場	R5. 3. 24	R5. 4. 1~ R7. 3. 31	本庄市
	本庄市東五十子字南城下 397-1 他 8 筆(通路)			通路			
小山川水循環センター	本庄市東五十子字北城下 388-1 他 19 筆	土地	L=448.80m A=18.22 m ²	水道管	R5. 3. 27	R5. 4. 1~ R7. 3. 31	本庄市
小山川水循環センター	本庄市東五十子字北城下 外地内	土地	管渠 L=227.86 水路 1126.2 m ²	污水管 雨水管	R5. 3. 27	R5. 4. 1~ R7. 3. 31	本庄市
小山川水循環センター	本庄市東五十子字西法寺 447 番地、本庄市東五十子 字東西法寺 336 番地 1	土地	Φ86 mm=14.0m Φ65 mm=14.0m	観測井 2 箇所	R5. 3. 27	R5. 4. 1~ R7. 3. 31	本庄市