

§ 2 荒川左岸北部流域下水道



荒川左岸北部流域下水道のデザインマンホール蓋

§ 2 荒川左岸北部流域下水道

1 沿革

昭和46年	2月	荒川左岸流域下水道第2次組合を設置
昭和46年	9月	埼玉県都市計画地方審議会において荒川左岸北部流域下水道の計画決定
昭和46年	12月	事業の認可
	〃	組合に事業の委託、事業に着手
昭和49年	3月	荒川左岸流域下水道第2次組合解散
	〃	荒川左岸流域下水道事業の委託解消
昭和49年	4月	埼玉県直轄となる
昭和50年	10月	元荒川終末処理場起工
昭和56年	4月	荒川左岸北部流域下水道一部供用及び処理開始
	〃	鴻巣中継ポンプ場完成、通水
	〃	熊谷市、行田市、鴻巣市、桶川市、北本市及び吹上町（現鴻巣市）が流域下水道に接続通水
	〃	元荒川処理センター維持管理業務を財団法人埼玉県下水道公社に委託
平成2年	4月	桶川中継ポンプ場完成、通水
平成8年	7月	荒川左岸北部流域下水道の都市計画決定変更（川里村と川里幹線及び川里中継ポンプ場の追加）
平成13年	4月	川里村（現 鴻巣市）が流域下水道に接続通水
平成18年	4月	元荒川処理センターを元荒川水循環センターに名称変更
平成20年	8月	元荒川水循環センター処理施設上部の利用開始（桶川市新小針領家グラウンド）
平成24年	8月	元荒川水循環センター処理施設6系（1/2）高度処理開始
平成26年	4月	元荒川水循環センター内の雨水滞水池運用開始
平成30年	10月	元荒川水循環センター汚泥消化施設運転開始
平成31年	4月	バイオガス発電への消化ガスの売却開始
令和2年	4月	元荒川水循環センター処理施設1, 2, 5系段階的高度処理開始

2 関連市整備状況

(1) 供用及び処理開始の通知状況

令和4年度末までに下水道法第25条の26の規定に基づき供用及び処理開始の通知をした区域は表2-1及び図2-1のとおり5市であり、総面積は6,382.31haとなっている。

(2) 接続状況及び流量計設置状況

流域関連公共下水道の流域下水道への接続は、埼玉県流域下水道接続等取扱要綱に基づき、承認制度となっている。

令和4年度末現在、表2-2及び図2-2のとおり接続承認箇所数は35か所であり、このうち流入を開始している箇所数は35か所となっている。

これらの接続箇所等には維持管理負担金対象下水量を把握するための流量計を令和4年度末までに28か所設置している。

(3) 普及状況

令和4年度末の荒川左岸北部流域下水道の普及状況は表2-4のとおり普及率66.6%である。

(4) 都市別流入割合

令和4年度の都市別流入割合は図2-3のとおりである。

(5) 工場等監視状況

令和4年度末の接続済事業場数は表2-5に示すとおり258件であり、このうち規制対象事業場数は74件であった。

規制対象事業場に対する水質検査は延べ225回行い、このうち規制値超過件数は24件であった。

接続済事業場の業種別の構成は図2-4に示すとおりである。

表2-1 供用及び処理開始の通知状況(1/2)

通知 No.	通 知 年 月 日	供用及び処理開始年月日	供用及び処理開始の通知区域		供 用 開 始 対 象 排 水 施 設
			対象都市名	面積(ha)	
1	昭 和 56 年 1 月 8 日	昭 和 56 年 4 月 1 日	熊谷市・行田市 鴻巣市・桶川市 北本市・吹上町	2,502.30	元荒川幹線 桶川幹線
2	昭 和 57 年 2 月 22 日	昭 和 57 年 4 月 1 日	熊谷市	7.50	元荒川幹線
3	昭 和 59 年 2 月 25 日	昭 和 59 年 3 月 15 日	桶川市	5.40	桶川幹線
4	昭 和 59 年 1 月 31 日	昭 和 59 年 4 月 1 日	熊谷市・鴻巣市	766.37	元荒川幹線 熊谷幹線
5	昭 和 59 年 12 月 14 日	昭 和 60 年 3 月 1 日	熊谷市	11.00	元荒川幹線
6	昭 和 61 年 2 月 13 日	昭 和 61 年 4 月 1 日	熊谷市	55.00	元荒川幹線 熊谷幹線
7	昭 和 62 年 1 月 29 日	昭 和 62 年 4 月 1 日	吹上町	157.00	吹上幹線
8	昭 和 62 年 8 月 26 日	昭 和 62 年 11 月 1 日	桶川市	57.20	桶川幹線
9	昭 和 63 年 2 月 12 日	昭 和 63 年 4 月 1 日	鴻巣市	389.00	吹上幹線
10	昭 和 63 年 6 月 2 日	平 成 元 年 4 月 1 日	桶川市	100.40	桶川幹線
11	平 成 元 年 3 月 15 日	平 成 元 年 4 月 1 日	熊谷市	49.00	熊谷幹線
12	平 成 元 年 7 月 28 日	平 成 2 年 4 月 1 日	桶川市	89.00	桶川幹線
13	平 成 2 年 1 月 17 日	平 成 2 年 4 月 1 日	北本市	320.00	桶川幹線
14	平 成 7 年 1 月 6 日	平 成 7 年 3 月 31 日	吹上町	121.03	元荒川幹線 吹上幹線
15	平 成 6 年 11 月 24 日	平 成 7 年 3 月 31 日	行田市	259.00	熊谷幹線 元荒川幹線
16	平 成 6 年 7 月 4 日	平 成 7 年 4 月 1 日	桶川市	123.00	桶川幹線 元荒川幹線
17	平 成 6 年 8 月 26 日	平 成 7 年 4 月 1 日	鴻巣市	54.53	元荒川幹線
18	平 成 8 年 3 月 14 日	平 成 8 年 4 月 1 日	熊谷市	※ 300.40	元荒川幹線 熊谷幹線
19	平 成 10 年 3 月 30 日	平 成 10 年 4 月 1 日	桶川市	160.10	元荒川幹線 桶川幹線
20	平 成 10 年 3 月 16 日	平 成 12 年 3 月 31 日	行田市	54.10	元荒川幹線 熊谷幹線
21	平 成 13 年 1 月 15 日	平 成 13 年 4 月 1 日	川里町	49.00	川里幹線
22	平 成 13 年 2 月 14 日	平 成 13 年 4 月 1 日	行田市・鴻巣市	69.37	元荒川幹線
23	平 成 17 年 8 月 22 日	平 成 17 年 9 月 1 日	鴻巣市	44.11	元荒川幹線

※印:面積の縮小に伴い調整している。

表2-1 供用及び処理開始の通知状況(2/2)

通知 No.	通 知 年 月 日	供用及び処理開始年月日	供用及び処理開始の通知区域		供 用 開 始 対 象 排 水 施 設
			対象都市名	面積(ha)	
24	平成 17 年 8 月 24 日	平成 17 年 9 月 1 日	桶川市	55.00	元荒川幹線 桶川幹線
25	平成 17 年 10 月 21 日	平成 17 年 11 月 1 日	熊谷市	120.20	元荒川幹線 熊谷幹線
26	平成 17 年 10 月 24 日	平成 17 年 11 月 1 日	行田市	64.60	元荒川幹線
27	平成 17 年 11 月 25 日	平成 17 年 12 月 1 日	北本市	44.80	元荒川幹線 桶川幹線
28	平成 17 年 12 月 1 日	平成 17 年 12 月 28 日	鴻巣市	89.60	元荒川幹線 吹上幹線
29	平成 24 年 1 月 4 日	平成 24 年 1 月 4 日	熊谷市・行田市	122.60	元荒川幹線 熊谷幹線
30	平成 28 年 7 月 5 日	平成 28 年 7 月 5 日	熊谷市	※ 1.00	元荒川幹線
31	平成 30 年 7 月 12 日	平成 30 年 7 月 12 日	桶川市	9.90	元荒川幹線 桶川幹線
32	令和 4 年 3 月 7 日	令和 4 年 3 月 7 日	熊谷市	130.80	元荒川幹線

※印:面積の縮小に伴い調整している。

表2-2 接続承認状況

都市名 (接続箇所数)	接続幹線名	接続箇所番号	承認年月日	完成年月日
熊谷市 (7)	元荒川幹線	元荒川第1号	昭和58年10月29日	昭和59年3月24日
		元荒川第3号	平成8年9月5日	平成9年3月25日
		元荒川第4号	昭和55年2月5日	昭和55年6月11日
		元荒川第5号	昭和53年12月2日	昭和54年5月26日
	熊谷幹線	熊谷第1号	昭和57年9月30日	昭和58年4月21日
		熊谷第2号	平成2年8月3日	平成3年8月31日
熊谷第3号		昭和60年11月1日	昭和61年3月3日	
行田市 (6)	元荒川幹線	元荒川第10号	昭和56年3月17日	昭和56年3月31日
		元荒川第6号	平成11年5月28日	平成13年3月13日
		元荒川第7号	平成12年7月13日	平成13年3月13日
		元荒川第14-2号	平成11年7月7日	平成13年4月23日
	熊谷幹線	熊谷第4号	平成7年9月6日	平成8年6月28日
		熊谷第5号	平成3年9月30日	平成4年3月19日
鴻巣市 (10)	元荒川幹線	元荒川第13号	昭和56年1月23日	昭和56年3月3日
		元荒川第15号	昭和56年8月12日	昭和56年12月8日
		元荒川第16号	平成3年8月21日	平成4年2月28日
		元荒川第17号	昭和56年2月25日	昭和56年6月13日
		元荒川第18号	昭和55年1月9日	昭和55年6月11日
	吹上幹線	吹上第1号	昭和61年11月10日	昭和62年1月19日
		吹上第3号	平成18年7月14日	平成19年2月22日
		吹上第4号	平成13年7月4日	平成14年3月19日
		吹上第5号	昭和59年9月25日	昭和60年3月27日
	川里幹線	川里第1号	平成11年9月14日	平成10年3月25日
桶川市 (8)	桶川幹線	桶川第2号	平成4年11月4日	平成7年3月31日
		桶川第4-1号	平成元年7月28日	平成2年5月31日
		桶川第4-2号	昭和63年7月12日	平成元年1月31日
		桶川第5号	昭和56年1月26日	昭和56年5月27日
		桶川第6号	昭和55年7月22日	昭和55年11月12日
		桶川第7号	昭和62年8月13日	昭和62年10月20日
	元荒川幹線	元荒川第23号	昭和63年10月14日	平成2年5月31日
		元荒川第24号	平成4年11月4日	平成8年3月19日
北本市 (4)	元荒川幹線	元荒川第19号	昭和55年9月3日	昭和56年1月24日
		元荒川第21号	昭和55年10月24日	昭和56年5月27日
		元荒川第22号	昭和55年11月26日	昭和56年5月29日
	桶川幹線	桶川第1号	平成元年7月1日	平成元年12月20日

表2-3 都市別普及状況(1/6)

都 市 名	昭和56年度末			昭和57年度末		
	処理面積 (ha)	処理人口 (人)	水洗化人口 (人)	処理面積 (ha)	処理人口 (人)	水洗化人口 (人)
熊 谷 市	227.4	22,252	11,126	250.1	22,712	11,130
行 田 市	137.1 (253.7)	8,971 (16,590)	5,289 (11,517)	137.6 (254.2)	8,984 (16,603)	6,043 (12,331)
鴻 巣 市	79.8	1,366	476	162.1	6,574	1,990
桶 川 市	42.0	3,835	400	94.5	8,093	1,330
北 本 市	187.0	10,061	3,919	200.0	10,710	6,683
吹 上 町	50.4	2,508	466	72.5	4,355	1,422
計	723.7 (840.3)	48,993 (56,612)	21,676 (27,904)	916.8 (1,033.4)	61,428 (69,047)	28,598 (34,886)
備 考	()内は単独公共下水道を含む。					

都 市 名	昭和58年度末			昭和59年度末		
	処理面積 (ha)	処理人口 (人)	水洗化人口 (人)	処理面積 (ha)	処理人口 (人)	水洗化人口 (人)
熊 谷 市	337.9	27,776	12,709	400.2	30,945	16,730
行 田 市	137.9 (254.5)	8,999 (16,618)	6,054 (12,342)	141.2 (257.8)	9,164 (16,801)	6,170 (12,343)
鴻 巣 市	199.5	7,382	4,671	229.4	9,163	6,138
桶 川 市	125.2	10,313	3,251	136.0	10,700	5,790
北 本 市	225.4	13,104	8,623	256.9	15,490	10,685
吹 上 町	82.0	4,953	2,546	103.8	5,953	3,613
計	1,107.9 (1,224.5)	72,527 (80,146)	37,854 (44,142)	1,267.5 (1,384.1)	81,415 (89,052)	49,126 (55,299)
備 考	()内は単独公共下水道を含む。					

都 市 名	昭和60年度末			昭和61年度末		
	処理面積 (ha)	処理人口 (人)	水洗化人口 (人)	処理面積 (ha)	処理人口 (人)	水洗化人口 (人)
熊 谷 市	439.0	32,352	19,099	482.4	33,929	21,790
行 田 市	141.2 (257.8)	9,164 (16,801)	7,550 (13,723)	141.2 (257.8)	9,164 (16,801)	8,125 (14,298)
鴻 巣 市	263.6	12,246	9,140	288.1	15,560	12,346
桶 川 市	149.0	11,933	8,420	179.1	15,439	10,698
北 本 市	281.8	16,880	12,820	306.5	19,020	14,800
吹 上 町	128.0	6,650	4,519	203.7	12,506	9,411
計	1,402.6 (1,519.2)	89,225 (96,862)	61,548 (67,721)	1,601.0 (1,717.6)	105,618 (113,255)	77,170 (83,343)
備 考	()内は単独公共下水道を含む。					

都 市 名	昭和62年度末			昭和63年度末		
	処理面積 (ha)	処理人口 (人)	水洗化人口 (人)	処理面積 (ha)	処理人口 (人)	水洗化人口 (人)
熊 谷 市	622.2	36,092	23,763	704.8	38,370	25,480
行 田 市	302.3	19,424	15,878	302.3	19,424	17,792
鴻 巣 市	320.6	18,252	14,695	352.9	21,302	17,974
桶 川 市	206.2	17,427	12,459	244.3	21,896	14,036
北 本 市	322.2	22,231	17,100	326.6	23,565	22,144
吹 上 町	241.3	13,747	10,912	279.7	15,579	12,157
計	2,014.8	127,173	94,807	2,210.6	140,136	109,583
備 考						

表2-3 都市別普及状況(2/6)

都 市 名	平成元年度末			平成2年度末		
	処理面積 (ha)	処理人口 (人)	水洗化人口 (人)	処理面積 (ha)	処理人口 (人)	水洗化人口 (人)
熊 谷 市	751.7	42,138	27,220	825.6	47,652	30,472
行 田 市	321.0	21,640	18,754	336.3	22,759	19,903
鴻 巣 市	374.7	26,665	20,346	395.2	29,416	22,710
桶 川 市	268.8	23,139	18,077	330.7	25,586	19,334
北 本 市	397.9	35,629	23,281	424.5	37,190	31,805
吹 上 町	283.9	16,142	13,585	302.8	16,841	14,300
計	2,398.0	165,353	121,263	2,615.1	179,444	138,524
備 考						

都 市 名	平成3年度末			平成4年度末		
	処理面積 (ha)	処理人口 (人)	水洗化人口 (人)	処理面積 (ha)	処理人口 (人)	水洗化人口 (人)
熊 谷 市	898.2	50,062	34,363	939.2	53,611	37,984
行 田 市	349.0	23,393	20,143	364.2	24,681	20,750
鴻 巣 市	426.5	32,446	24,618	456.9	36,126	27,206
桶 川 市	347.4	27,187	21,030	365.5	29,579	23,534
北 本 市	453.1	38,650	32,965	480.4	41,122	35,154
吹 上 町	314.5	18,338	15,227	326.4	18,685	15,936
計	2,788.7	190,076	148,346	2,932.6	203,804	160,564
備 考						

都 市 名	平成5年度末			平成6年度末		
	処理面積 (ha)	処理人口 (人)	水洗化人口 (人)	処理面積 (ha)	処理人口 (人)	水洗化人口 (人)
熊 谷 市	987.0	56,054	41,073	1,051.9	58,243	44,752
行 田 市	379.1	25,281	21,184	397.3	26,798	23,189
鴻 巣 市	490.3	39,536	30,119	520.7	42,603	33,821
桶 川 市	373.6	31,959	26,384	390.9	34,618	28,086
北 本 市	490.2	42,711	37,934	503.4	43,740	40,438
吹 上 町	326.7	19,008	16,802	343.8	20,121	17,157
計	3,046.9	214,549	173,496	3,208.0	226,123	187,443
備 考						

都 市 名	平成7年度末			平成8年度末		
	処理面積 (ha)	処理人口 (人)	水洗化人口 (人)	処理面積 (ha)	処理人口 (人)	水洗化人口 (人)
熊 谷 市	1,110.2	59,173	47,800	1,136.0	62,210	52,385
行 田 市	407.0	27,606	24,010	440.4	31,207	26,819
鴻 巣 市	564.8	45,244	35,664	605.0	48,158	38,090
桶 川 市	419.0	37,560	30,787	443.8	39,121	34,133
北 本 市	517.1	45,200	42,700	529.6	46,300	44,850
吹 上 町	358.3	20,890	17,858	376.7	21,159	18,913
計	3,376.4	235,673	198,819	3,531.5	248,155	215,190
備 考						

表2-3 都市別普及状況(3/6)

都 市 名	平成9年度末			平成10年度末		
	処理面積 (ha)	処理人口 (人)	水洗化人口 (人)	処理面積 (ha)	処理人口 (人)	水洗化人口 (人)
熊 谷 市	1,162.5	62,727	55,391	1,192.6	66,562	59,188
行 田 市	471.3	33,799	27,750	516.8	36,483	28,970
鴻 巣 市	639.1	51,054	40,871	683.4	54,756	43,052
桶 川 市	473.3	40,217	34,633	504.8	41,277	34,802
北 本 市	547.1	48,320	46,604	556.5	48,750	48,336
吹 上 町	392.8	21,943	19,443	406.8	21,926	20,285
計	3,686.1	258,060	224,692	3,860.9	269,754	234,633
備 考						

都 市 名	平成11年度末			平成12年度末		
	処理面積 (ha)	処理人口 (人)	水洗化人口 (人)	処理面積 (ha)	処理人口 (人)	水洗化人口 (人)
熊 谷 市	1,229.3	68,259	63,037	1,271.9	71,872	65,954
行 田 市	564.8	39,136	30,937	636.2	41,851	32,973
鴻 巣 市	707.1	57,020	46,430	741.5	58,306	47,901
桶 川 市	535.5	42,782	35,715	557.1	44,183	36,607
北 本 市	561.7	49,120	46,798	566.8	49,660	49,225
吹 上 町	406.8	22,005	20,610	406.8	22,105	20,849
川 里 町	0.0	0	0	0.0	0	0
計	4,005.2	278,322	243,527	4,180.3	287,977	253,509
備 考						

都 市 名	平成13年度末			平成14年度末		
	処理面積 (ha)	処理人口 (人)	水洗化人口 (人)	処理面積 (ha)	処理人口 (人)	水洗化人口 (人)
熊 谷 市	1,296.1	74,255	70,004	1,318.3	75,280	72,398
行 田 市	711.4	42,112	33,596	740.4	43,213	35,865
鴻 巣 市	777.9	61,924	49,265	808.4	63,986	53,122
桶 川 市	571.6	45,947	38,217	583.0	46,954	39,190
北 本 市	571.1	50,190	47,708	575.5	50,690	48,060
吹 上 町	408.1	22,131	20,938	408.1	22,104	20,947
川 里 町	24.0	0	0	26.6	1	1
計	4,360.2	296,559	259,728	4,460.3	302,228	269,583
備 考						

都 市 名	平成15年度末			平成16年度末		
	処理面積 (ha)	処理人口 (人)	水洗化人口 (人)	処理面積 (ha)	処理人口 (人)	水洗化人口 (人)
熊 谷 市	1,331.3	75,909	72,941	1,340.6	76,435	71,709
行 田 市	777.2	43,978	37,238	815.4	45,234	37,900
鴻 巣 市	839.4	65,284	54,005	847.4	66,212	55,980
桶 川 市	599.0	47,512	39,886	615.8	48,648	41,034
北 本 市	577.4	51,280	48,538	578.4	51,320	49,190
吹 上 町	410.6	22,071	20,902	410.6	22,035	20,899
川 里 町	27.8	62	62	35.2	109	109
計	4,562.7	306,096	273,572	4,643.4	309,993	276,821
備 考						

表2-3 都市別普及状況(4/6)

都 市 名	平成17年度末			平成18年度末		
	処理面積 (ha)	処理人口 (人)	水洗化人口 (人)	処理面積 (ha)	処理人口 (人)	水洗化人口 (人)
熊 谷 市	1,367.8	77,530	72,166	1,397.1 (1,547.6)	77,841 (81,874)	72,659 (74,896)
行 田 市	836.3	45,369	38,752	846.6	45,275	39,346
鴻 巣 市	1,296.8	88,329	77,837	1,326.3	88,786	78,049
桶 川 市	625.2	50,566	42,199	640.3	52,030	45,190
北 本 市	578.8	51,300	49,330	578.8	51,263	49,450
計	4,704.9	313,094	280,284	4,789.1 (4,939.6)	315,195 (319,228)	284,694 (286,931)
備 考	()内は単独公共下水道を含む。					

都 市 名	平成19年度末			平成20年度末		
	処理面積 (ha)	処理人口 (人)	水洗化人口 (人)	処理面積 (ha)	処理人口 (人)	水洗化人口 (人)
熊 谷 市	1,429.9 (1,589.9)	78,793 (82,966)	73,473 (76,415)	1,444.8 (1,608.7)	79,449 (83,676)	73,846 (76,983)
行 田 市	853.9	45,321	40,619	861.1	45,365	41,269
鴻 巣 市	1,361.2	88,894	80,305	1,375.2	88,721	81,746
桶 川 市	652.4	53,201	46,995	662.6	53,660	48,748
北 本 市	578.8	50,732	49,450	578.8	50,665	49,568
計	4,876.2 (5,036.2)	316,941 (321,114)	290,842 (293,784)	4,922.5 (5,086.4)	317,860 (322,087)	295,177 (298,314)
備 考	()内は単独公共下水道を含む。					

都 市 名	平成21年度末			平成22年度末		
	処理面積 (ha)	処理人口 (人)	水洗化人口 (人)	処理面積 (ha)	処理人口 (人)	水洗化人口 (人)
熊 谷 市	1,458.1 (1,623.4)	79,963 (84,209)	74,282 (77,542)	1,466 (1,634.7)	80,298 (84,591)	74,566 (78,000)
行 田 市	869.3	46,851	42,272	876.9	46,530	41,922
鴻 巣 市	1,388.4	89,055	83,009	1,395.0	89,140	83,487
桶 川 市	672.7	54,561	50,459	688.9	55,667	51,189
北 本 市	578.8	50,324	49,485	582.8	50,034	49,241
計	4,967.3 (5,132.6)	320,754 (325,000)	299,507 (302,767)	5,009.5 (5,178.3)	321,669 (325,962)	300,405 (303,839)
備 考	()内は単独公共下水道を含む。					

都 市 名	平成23年度末			平成24年度末		
	処理面積 (ha)	処理人口 (人)	水洗化人口 (人)	処理面積 (ha)	処理人口 (人)	水洗化人口 (人)
熊 谷 市	1,537.3 (1,708.9)	81,359 (85,691)	75,341 (79,006)	1,557.1 (1,728.7)	81,864 (86,196)	76,406 (80,257)
行 田 市	879.8	46,138	41,506	885.1	46,189	41,577
鴻 巣 市	1,401.2	89,072	82,643	1,404.7	90,993	84,352
桶 川 市	702.7	56,322	51,673	717.3	57,292	52,801
北 本 市	584.2	49,812	49,089	588.2	49,956	49,227
計	5,105.2 (5,276.8)	322,703 (327,035)	300,252 (303,917)	5,152.4 (5,324.0)	326,294 (330,626)	304,363 (308,214)
備 考	()内は単独公共下水道を含む。					

表2-3 都市別普及状況(5/6)

都 市 名	平成25年度末			平成26年度末		
	処理面積 (ha)	処理人口 (人)	水洗化人口 (人)	処理面積 (ha)	処理人口 (人)	水洗化人口 (人)
熊 谷 市	1,576.5 (1,748.1)	82,593 (86,925)	76,850 (80,821)	1,588.4 (1,763.4)	82,843 (87,189)	77,145 (81,230)
行 田 市	887.2	45,870	41,395	895.5	45,889	41,897
鴻 巣 市	1,409.9	90,906	85,222	1,415.7	90,981	85,235
桶 川 市	733.2	57,903	53,495	747.3	58,300	54,207
北 本 市	588.8	49,813	49,198	597.0	49,914	49,218
計	5,195.6 (5,367.2)	327,085 (331,417)	306,160 (310,131)	5,243.9 (5,418.9)	327,927 (332,273)	307,702 (311,787)
備 考	()内は単独公共下水道を含む。					

都 市 名	平成27年度末			平成28年度末		
	処理面積 (ha)	処理人口 (人)	水洗化人口 (人)	処理面積 (ha)	処理人口 (人)	水洗化人口 (人)
熊 谷 市	1,603.0 (1,779.2)	83,489 (87,866)	77,687 (81,967)	1,611.8 (1,787.2)	84,666 (89,043)	77,923 (82,203)
行 田 市	900.2	45,574	41,799	906.7	44,966	41,083
鴻 巣 市	1,425.7	90,966	85,613	1,434.1	91,327	86,375
桶 川 市	760.1	59,063	54,795	771.4	60,073	55,628
北 本 市	601.8	49,770	49,189	603.4	49,621	49,159
計	5,291.6 (5,467.0)	328,862 (333,239)	309,083 (313,363)	5,327.4 (5,502.8)	330,653 (335,030)	310,168 (314,448)
備 考	()内は単独公共下水道を含む。					

都 市 名	平成29年度末			平成30年度末		
	処理面積 (ha)	処理人口 (人)	水洗化人口 (人)	処理面積 (ha)	処理人口 (人)	水洗化人口 (人)
熊 谷 市	1,619.4 (1,794.8)	84,256 (88,634)	78,488 (82,768)	1,636.5 (1,811.9)	84,241 (88,619)	78,481 (82,761)
行 田 市	911.1	44,949	41,090	916.1	44,872	41,333
鴻 巣 市	1,446.7	91,646	86,669	1,463.6	91,934	87,006
桶 川 市	779.6	60,379	55,945	792.4	60,913	56,676
北 本 市	605.7	49,463	49,132	610.1	49,177	48,932
計	5,362.5 (5,537.9)	330,693 (335,071)	311,324 (315,604)	5,418.7 (5,594.1)	331,137 (335,515)	312,428 (316,708)
備 考	()内は単独公共下水道を含む。					

都 市 名	令和元年度末			令和2年度末		
	処理面積 (ha)	処理人口 (人)	水洗化人口 (人)	処理面積 (ha)	処理人口 (人)	水洗化人口 (人)
熊 谷 市	1,660.0 (1,836.0)	84,438 (88,774)	78,647 (82,886)	1,689.1 (1,865.1)	87,096 (91,388)	81,124 (85,321)
行 田 市	920.8	45,034	41,157	926.5	45,141	40,412
鴻 巣 市	1,480.0	92,064	87,422	1,490.8	92,009	87,171
桶 川 市	794.4	61,004	57,100	802.2	61,318	57,648
北 本 市	605.7	49,317	49,075	614.2	49,083	48,874
計	5,460.9 (5,636.9)	331,857 (336,193)	313,401 (317,640)	5,522.8 (5,698.8)	334,647 (338,939)	315,229 (319,426)
備 考	()内は単独公共下水道を含む。					

表2-3 都市別普及状況(6/6)

都 市 名	令和3年度末		
	処理面積	処理人口	水洗化人口
	(ha)	(人)	(人)
熊 谷 市	1,709.5 (1,885.4)	88,190 (92,484)	81,962 (86,161)
行 田 市	934.2	45,088	40,519
鴻 巣 市	1,495.6	91,957	87,249
桶 川 市	809.3	61,474	58,579
北 本 市	617.7	49,167	48,890
計	5,567.9	335,887	317,199
	(5,743.8)	(340,181)	(321,398)
備 考	()内は単独公共下水道を含む。		

表2-4 都市別普及状況

都 市 名	令和4年度末					
	行政面積 (ha)	行政人口 (人)	処理面積 (ha)	処理人口 (人)	水洗化人口 (人)	普及率 (%)
熊 谷 市	12,258.0 (15,982.0)	169,173 (192,465)	1,722.1 (1,898.1)	88,543 (92,837)	82,409 (86,608)	52.3 (48.2)
行 田 市	6,749.0	78,550	938.5	45,099	40,579	57.4
鴻 巣 市	6,744.0	117,661	1,502.7	92,147	87,445	78.3
桶 川 市	2,535.0	74,632	817.5	61,770	59,126	82.8
北 本 市	1,982.0	65,613	628.0	49,212	48,900	75.0
計	30,268.0	505,629	5,608.8	336,771	318,459	66.6
	(33,992.0)	(528,921)	(5,784.8)	(341,065)	(322,658)	(64.5)
備 考	普及率＝処理人口÷行政人口×100 ()内は単独公共下水道を含む。					

表2-5 処理区域内工場等監視状況

(令和4年度)

都 市 名	接続済事業場数		規制対象事業場数		監視状況		
	特定事業場数	その他	特定事業場数	その他	立入調査件数	水質調査件数	規制値超過件数
熊 谷 市	67	13	16	8	67	79	5
行 田 市	41	11	12	2	28	32	2
鴻 巣 市	58	10	13	10	71	76	12
桶 川 市	36	1	8	1	24	24	5
北 本 市	19	2	2	2	12	14	0
計	221	37	51	23	202	225	24

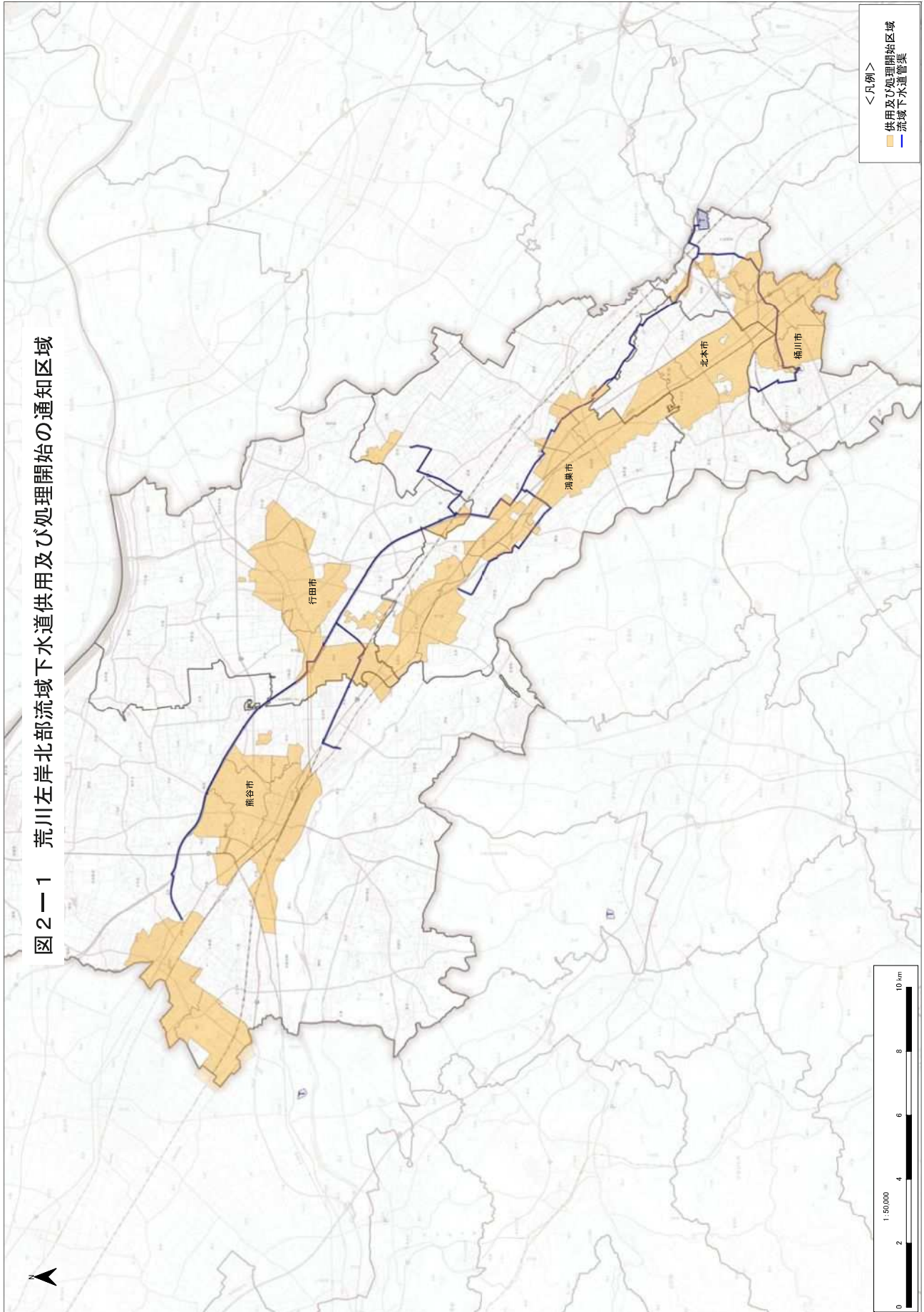
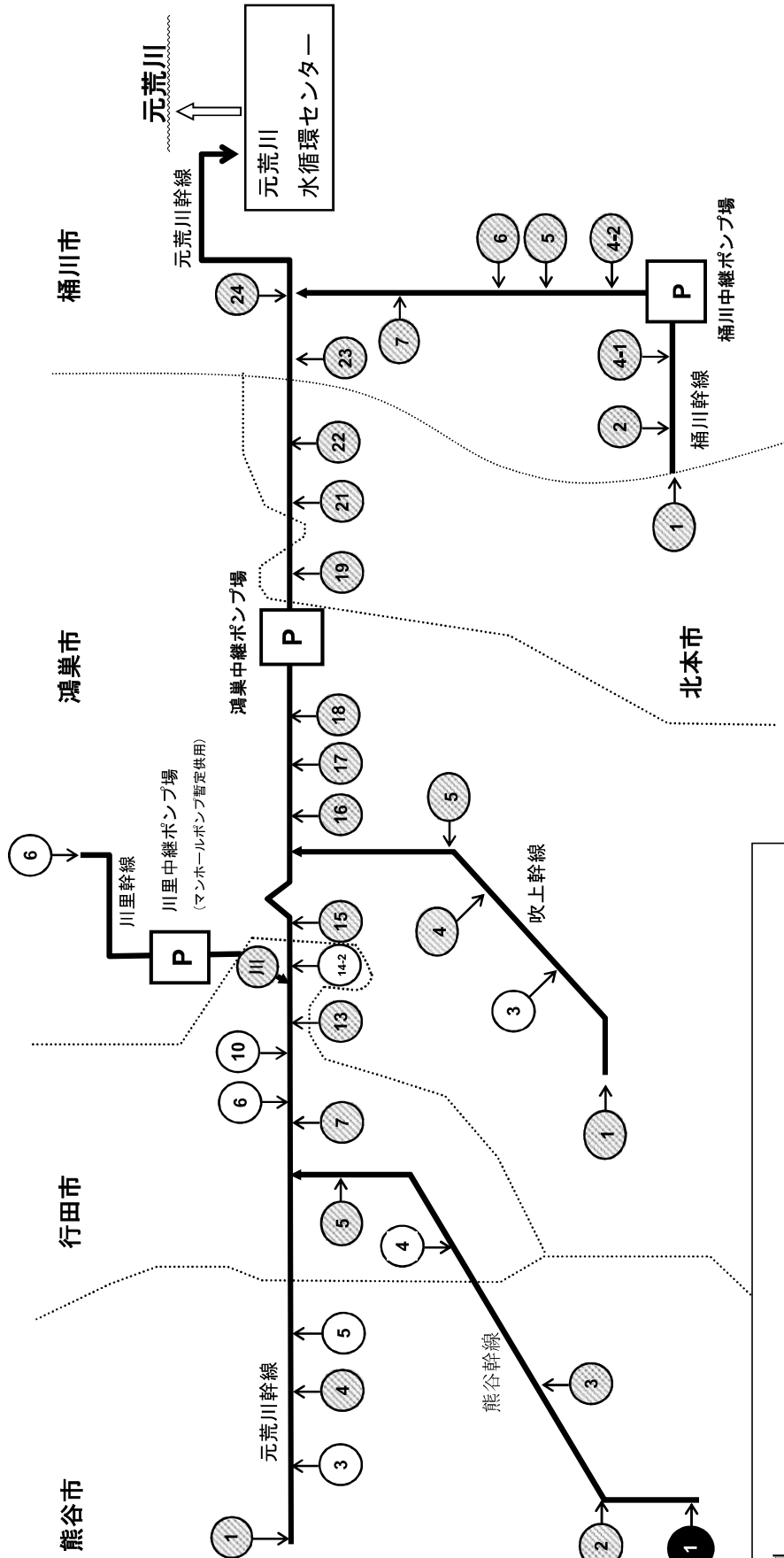


図2-2 接続状況及び流量計設置状況図（令和5年3月31日現在）



凡例	
数字	公共下水道接続番号
←	公共下水道接続箇所
○	既流入箇所（流量計なし）
○	流量計（PB）（リユーム式）
●	流量計（超音波・水位・流速計）
□	中継ポンプ場
—	流域下水道幹線（供用）
⋯⋯	流域下水道幹線（計画）

図 2 - 3 都市別流入割合(令和4年度)

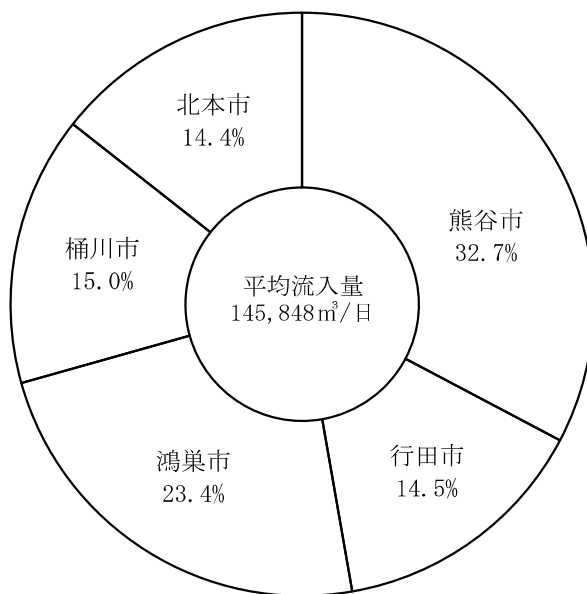
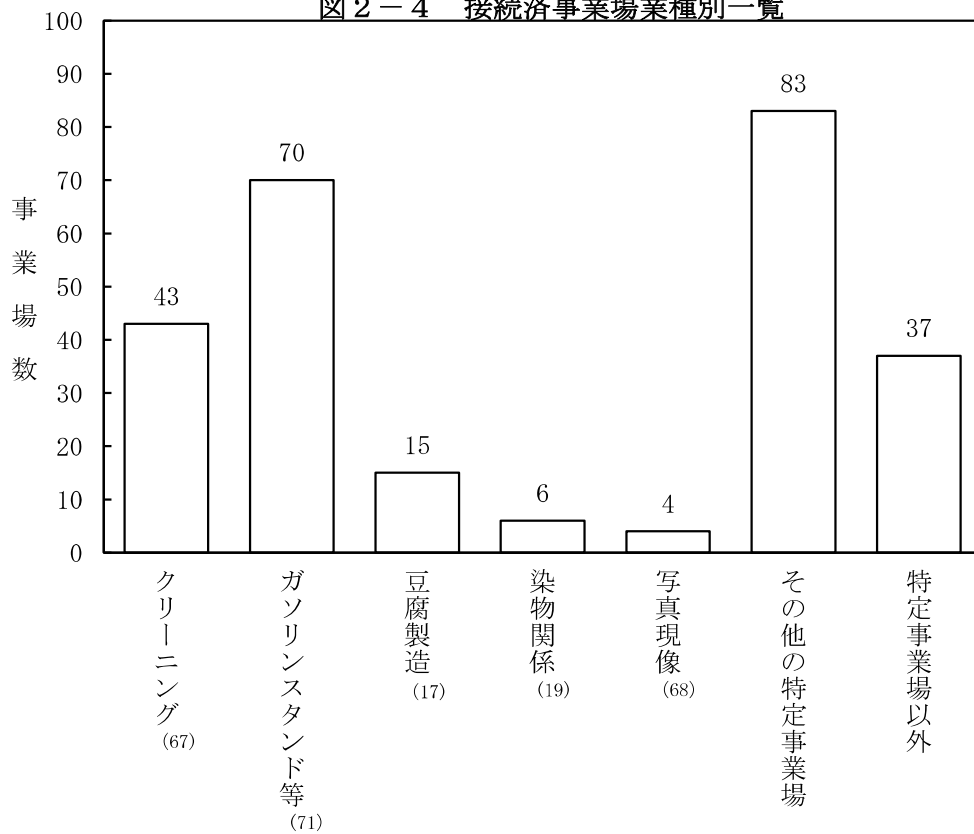


図 2 - 4 接続済事業場業種別一覧



(注) () 数字は水質汚濁防止法施行令別表第 1 に掲げる番号

3 流域下水道維持管理状況

(1) 施設の概要

ア 所在地	元荒川水循環センター	桶川市小針領家 939 (認可上の名称：元荒川終末処理場)
	鴻巣中継ポンプ場	鴻巣市上谷 1,879-1 (認可上の名称：元荒川中継ポンプ場)
	桶川中継ポンプ場	桶川市上日出谷 9
イ 敷地面積	元荒川水循環センター	168,862 m ²
	鴻巣中継ポンプ場	8,064 m ²
	桶川中継ポンプ場	2,731 m ²
	川里中継ポンプ場	(暫定マンホールポンプ)

ウ 施設の状況

元荒川水循環センター及び各中継ポンプ場の主要施設の概要は表 2-6、表 2-7 及び図 2-5 のとおりである。

また、令和 4 年末において管理を行っている管渠施設は表 2-8、表 2-9 及び図 2-6 のとおりである。

表2-6 処理場主要施設の概要(1/2)

(令和5年3月31日現在)

施設名	構造	主要設備	能力	稼働年月日	備考
沈砂池	鉄筋コンクリート造 管理棟の地下2階	沈砂池 2池	最大流入汚水量(雨天時) 1,826m ³ /秒×2池	昭和56年4月1日	巾3.6m×長24.0m/1池
ポンプ棟	鉄筋コンクリート造	汚水ポンプ 1号 汚水ポンプ 2号 汚水ポンプ 3号 汚水ポンプ 4号	φ 700×69m ³ /分×210kW φ 700×69m ³ /分×210kW φ 1,000×138m ³ /分×390kW φ 1,000×138m ³ /分×390kW	昭和56年4月1日 昭和56年4月1日 昭和59年3月1日 平成6年12月1日	平成28年4月改築 平成28年4月改築 平成30年3月改築
水処理施設	鉄筋コンクリート造	最初沈殿池 3.5系14池 反応タンク 3.5系14池 最終沈殿池 3.5系7池	65,750m ³ /日(最大)×3系列 53,000m ³ /日(最大)×0.5系列	昭和56年4月1日 昭和56年10月1日 昭和59年4月1日 昭和61年4月1日 平成7年3月1日 平成9年4月1日 平成24年4月1日	1/2(1系) 1/2(1系) 1/2(2系) 1/2(2系) 1/2(5系) 1/2(5系) 1/2(6系)
送風機棟	鉄筋コンクリート造 建築面積 1,508.02m ²	送風機 1号 送風機 2号 送風機 3号 送風機 4号 送風機 5号 1号自家発電設備	160Nm ³ /分×270kW 160Nm ³ /分×270kW 320Nm ³ /分×530kW 320Nm ³ /分×530kW 320Nm ³ /分×530kW カスタービン発電機 燃料 A重油 2,000kVA(1,600kW)	昭和56年4月1日 昭和56年4月1日 昭和57年4月1日 平成7年3月10日 平成12年3月1日 平成8年4月1日	
汚泥濃縮施設	鉄筋コンクリート造	濃縮槽 1号 濃縮槽 2号 ベルト型ろ過濃縮機 1号 横型遠心濃縮機 2号 横型遠心濃縮機 3号	φ 16.0m×深3.5m(703.7m ³) φ 16.0m×深3.5m(703.7m ³) 60m ³ /h 60m ³ /h 60m ³ /h	昭和57年4月1日 昭和57年4月1日 平成7年2月1日 平成8年4月1日 平成12年11月1日	平成31年4月改築 平成30年9月一部改築 平成30年9月一部改築
汚泥消化槽	鋼板製	消化槽	有効容積5,000m ³ ×3槽	平成30年9月25日	
消化ガスタンク	鋼板製	ガスタンク	有効容積2,100m ³ ×1槽	平成30年9月25日	
汚泥消化棟	鉄筋コンクリート造 建築面積236.04m ²	熱交換器		平成30年9月25日	
汚泥脱水機棟	鉄筋コンクリート造 建築面積 3,601.03m ²	遠心脱水機 1号 2号 遠心脱水機 5号	15m ³ /h 15m ³ /h 30m ³ /h	平成31年2月 平成31年2月 平成12年11月1日	
汚泥焼却施設	流動床式汚泥焼却炉	焼却炉 1号 焼却炉 2号 焼却炉 3号	50t/日 53t/日 100t/日	昭和57年5月8日 平成4年10月1日 平成16年1月1日	

表2-6 処理場主要施設の概要(2/2)

施設名	構造	主要設備	能力	稼働年月日	備考
処理場 再利用施設	SUS304・SS41造	繊維ろ過器 1号	800m ³ /日	平成28年3月16日	
		繊維ろ過器 2号	800m ³ /日	平成28年3月16日	
		砂ろ過器 3号	800m ³ /日	平成11年12月1日	
特高受変電所	鉄筋コンクリート造 建築面積 242.40m ²	特高受変電設備(66kV)	2回線受電 10,000kVA×1台 10,000kVA×1台	平成8年4月1日 平成27年2月27日	
高圧電気棟	鉄筋コンクリート造 建築面積 426.28m ²	2号自家発電設備	ガスタービン発電機 燃料 灯油 2,000kVA(1,600kW)	平成17年4月1日	
塩素滅菌棟	鉄筋コンクリート造 建築面積 244.97m ²	次亜塩素酸ソーダ 注入ポンプ	0.268 ^{kg} /分×0.2kW×3台 0.322 ^{kg} /分×0.4kW×1台 1.45 ^{kg} /分×0.4kW×1台	昭和56年4月1日 平成24年1月10日 平成24年1月10日	平成14年2月改築 平成27年2月改築
			貯留槽 10,000m ³	平成26年6月1日	巾44.8m×長59.3m×深さ6.7m
雨水滯水池	鉄筋コンクリート造				

表2-7 中継ポンプ場主要施設の概要

施設名	構造	主要設備	能力	稼働年月日	備考
鴻巣中継ポンプ場	鉄筋コンクリート造 地上2階 地下1階 建築面積 1,519.89m ²	沈砂池 1号	最大流入汚水量(雨天時)	昭和56年4月1日	(令和5年3月31日現在)
		沈砂池 2号	1.827m ³ /秒×2池		
		汚水ポンプ 1号	φ 600×50m ³ /分×135kW	昭和56年4月1日	
		汚水ポンプ 2号	φ 600×50m ³ /分×135kW	昭和56年4月1日	
		汚水ポンプ 3号	φ 900×115m ³ /分×300kW	平成3年1月1日	
		汚水ポンプ 4号	φ 900×115m ³ /分×300kW	平成7年1月17日	
		受変電設備(6.6kV)	2回線受電 変圧器 300kVA×2台(3φ)	昭和56年4月1日	
		非常用自家発電設備	ガスタービン発電機 2,000kVA 燃料 灯油	平成17年4月1日	
		沈砂池 1号	最大流入汚水量(雨天時)	平成2年4月1日	
		沈砂池 2号	0.677m ³ /秒×2池		
桶川中継ポンプ場	鉄筋コンクリート造 地上2階 地下2階 建築面積 678.48m ²	汚水ポンプ 1号	φ 300×10.5m ³ /分×75kW	平成2年4月1日	平成30年3月改築
		汚水ポンプ 2号	φ 300×10.5m ³ /分×75kW	平成2年4月1日	平成30年3月改築
		受変電設備(6.6kV)	1回線受電 変圧器 300kVA×2台 75kVA×2台 20kVA×1台	平成2年4月1日	平成30年3月改築
		非常用自家発電設備	ガスタービン発電機 500kVA 燃料 灯油	平成9年4月1日	
		マンホールポンプ 1号 (暫定設備)	φ 100×1.5m ³ /分×11kW	平成13年7月1日	令和2年3月更新
		マンホールポンプ 2号	φ 100×1.5m ³ /分×11kW		

表2-8 しゅん工管渠施設一覧

(令和5年3月31日現在)

項目 幹線名	全体計画	施設管渠				全体計画 の進捗率 (%)	マン ホール数
		番号	管径(mm)	延長(m)	延長合計(m)		
元荒川幹線	◎ 600~3,000mm L = 30,560m	1	◎ 900	2,817.72	30,560.60	100	189
		2	◎ 1,100	4,958.13			
		3	◎ 1,200	3,378.27			
		4	◎ 2,400	1,861.71			
		5	◎ 2,600	6,075.66			
		6	◎ 2,800	9,899.83			
		7	◎ 3,000	1,245.92			
		8	◎ 600×2連	59.06			
		9	◎ 700×2連	92.92			
		10	◎ 800×2連 (◎ 2,300 さや管)	115.09			
		11	◎ 1,650×2連	56.29			
桶川幹線	◎ 700~1,650mm L = 8,320m	12	◎ 700(圧送)	1,016.60	8,229.91	100	63
		13	◎ 800	1,647.17			
		14	◎ 900	399.95			
		15	◎ 900×2連	22.68			
		16	◎ 1,100	1,391.40			
		17	◎ 1,200	1,805.09			
		18	◎ 1,350	1,087.59			
		19	◎ 1,650	859.43			
熊谷幹線	◎ 1,500~1,800mm L = 5,140m	20	◎ 1,590	111.54	5,135.58	100	19
		21	◎ 1,500	599.14			
		22	◎ 1,800	4,424.90			
吹上幹線	◎ 800~1,000mm L = 5,610m	23	◎ 800	3,475.24	5,604.03	100	54
		24	◎ 900	955.40			
		25	◎ 1,000	1,173.39			
川里幹線	◎ 450~ 800mm L = 4,070m	26	◎ 450	1,444.00	4,070.20	100	34
		27	◎ 500	367.50			
		28	◎ 600	301.50			
		29	◎ 700	878.50			
		30	◎ 800	1,078.70			
計	L = 53,700m	—	◎ 450~3,000	—	53,600.32	100	359

表2-9 圧送管・伏せ越しの設置状況

(令和5年3月31日現在)

区分 幹線名	位置	河川名等	番号	管径 (mm) 及び 延長	
元荒川線	熊谷市大字代地内	玉井堰用水	1	伏せ越し ◎ 600	2連 59.06m
	〃 大字肥塚地内	青木堀用水	2	伏せ越し ◎ 700	2連 47.83m
	〃 大字上之地内	星川	3	伏せ越し ◎ 700	2連 45.09m
	行田市大字持田地内	新忍川・旧忍川	4	伏せ越し ◎ 800	2連 115.09m
	〃 大字下忍樋上地内	忍川	5	伏せ越し ◎ 1,650	2連 56.29m
桶川幹線	桶川市大字舎人新田地内	中堀	6	伏せ越し ◎ 900	2連 22.44m
	〃 大字上日出谷地内		7	圧送管 ◎ 700	1,016.60m
計	圧送管			1か所	1,016.60m
	伏せ越し			6か所	345.80m

図2-5 荒川左岸北部流域下水道元荒川水循環センター平面図

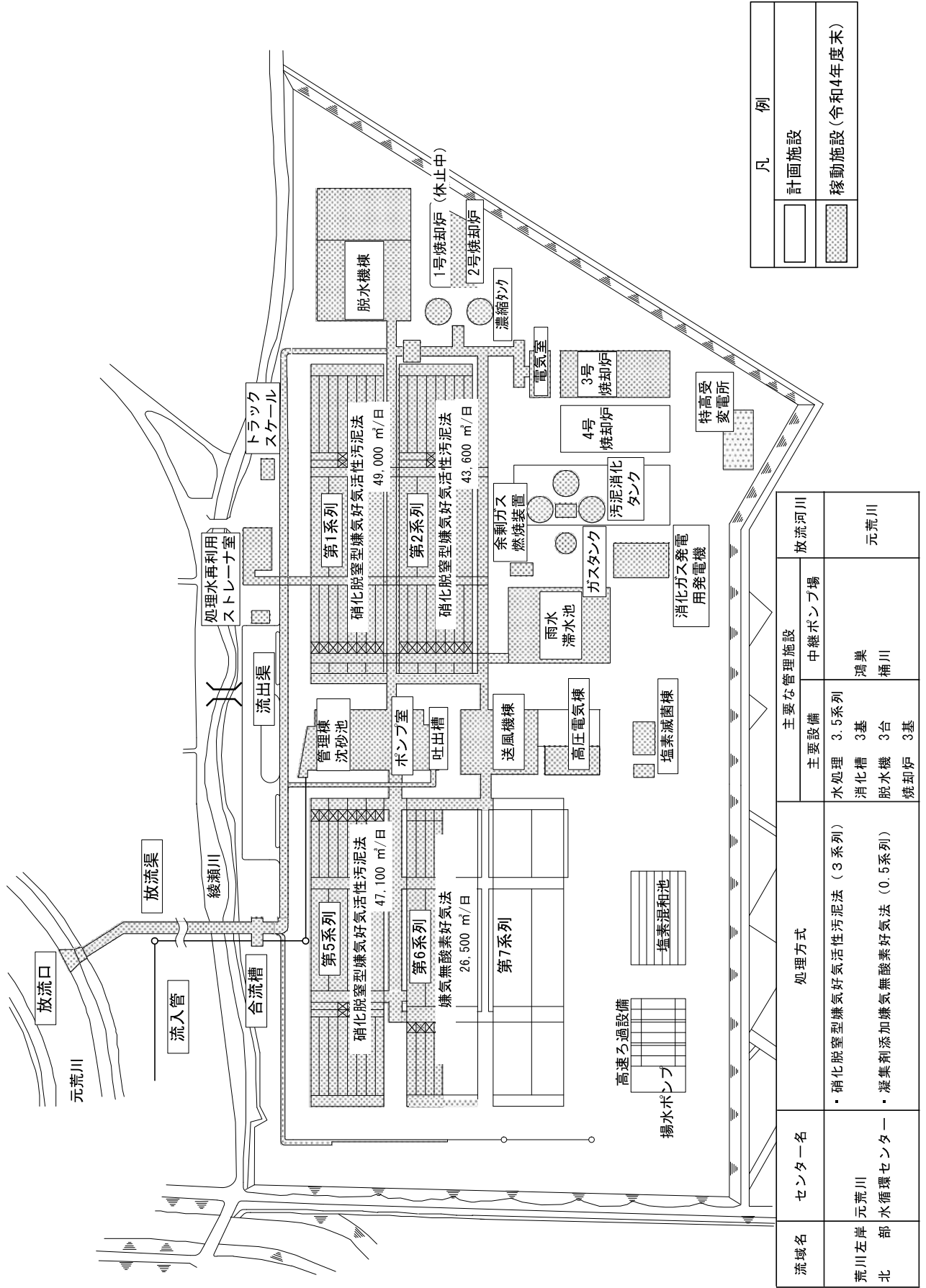


図2-6 管渠敷設平面図



凡	例
	計画管渠
	布設管渠

(注) 数字は表2-8の
施設管渠番号である。

▽	圧送管・伏せ越し箇所 (数字は、表2-9中の番号に対応)
---	---------------------------------

(2) 水処理、汚泥処理実績

元荒川水循環センターの水処理能力は、令和4年度末で166,200(m³/日最大)であり、令和4年度の流入水量は、145,848(m³/日平均)であった。また、汚泥処理については、発生汚泥ケーキ量18,372(t)、焼却灰発生量590(t)であった。

図2-7 令和4年度 流入水量・処理固形物量

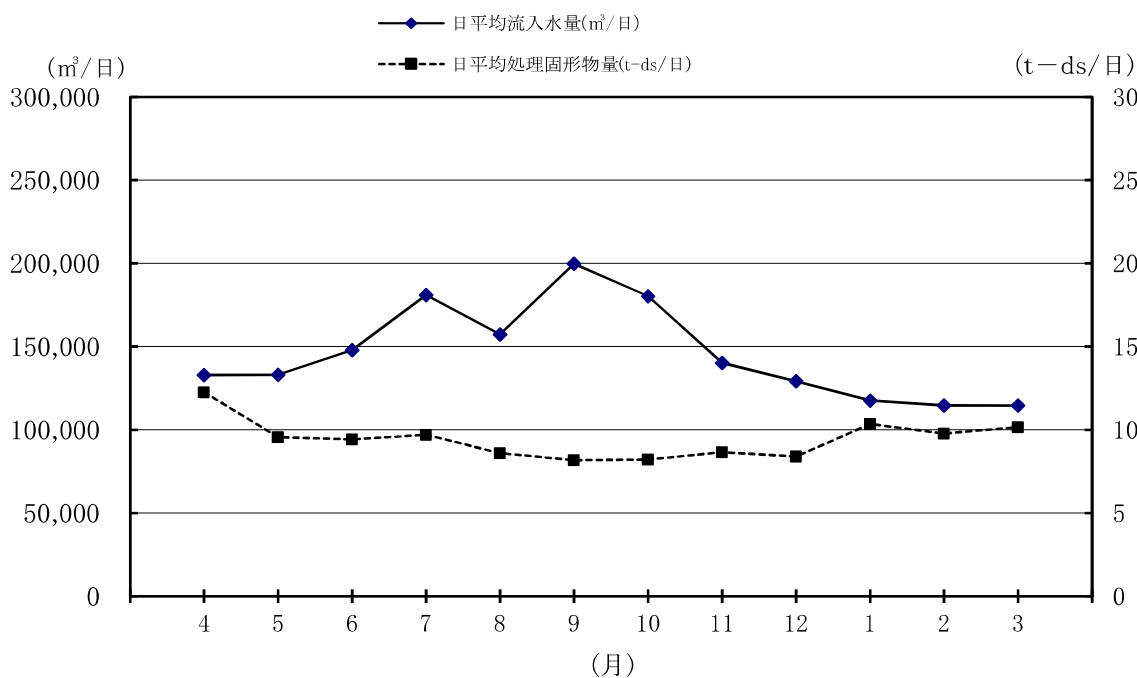


図2-8 令和4年度 放流水 BOD・SS

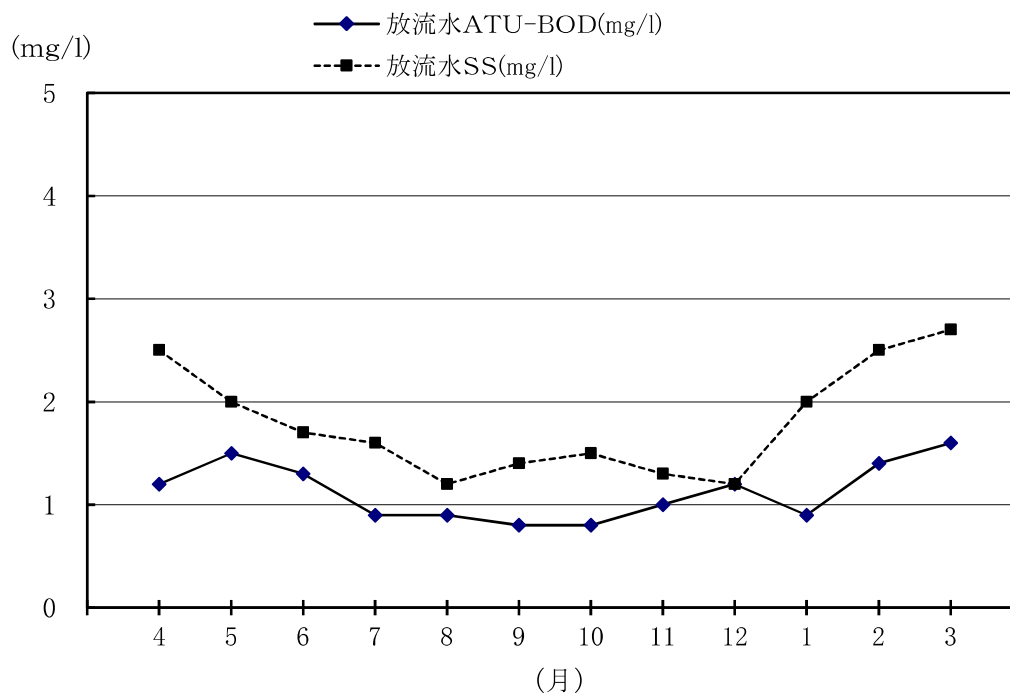


表2-10 平成23年度～令和3年度 水処理・汚泥処理実績

年度	流入水量		水質				発生汚泥量					
	総流入水量 m ³ /年	日平均 m ³ /日	流入水		放流水		乾燥 固形物量 t/年	濃縮汚泥量 m ³ /年	汚泥ケーキ		焼却灰	
			BOD mg/l	SS mg/l	BOD mg/l	SS mg/l			t/年	t/日	t/年	t/日
23	51,163,105	139,790	100	100	2.4	4.0	6,561	211,110	29,286	80	688.98	1.88
24	48,804,320	133,710	120	100	1.4	1.9	6,186	178,756	27,295	75	642.68	1.76
25	51,491,970	141,074	100	100	1.2	1.9	6,465	195,889	28,260	77	663.62	1.82
26	53,380,862	146,249	110	110	1.1	1.6	6,647	193,911	29,004	80	624.87	1.71
27	52,994,528	144,794	140	100	1.2	1.7	6,634	184,131	28,572	78	602.11	1.65
28	52,406,845	143,580	120	110	1.3	2.1	6,951	194,783	29,629	81	678.52	1.86
29	54,608,705	149,613	100	100	1.1	1.9	7,319	207,155	30,678	84	769.63	2.11
30	51,991,279	142,442	120	110	1.2	1.8	5,786	205,858	25,331	69	613.97	1.68
元	59,734,797	163,210	110	110	1.3	1.8	3,401	203,304	16,274	45	594.42	1.62
2	58,684,887	160,781	110	110	1.6	1.8	3,474	200,721	16,633	46	632.01	1.73
3	53,016,519	145,251	130	120	1.3	1.6	3,584	204,886	19,021	52	582.63	1.60
備考	発生汚泥量の焼却灰は加湿前の量である。 水質の放流水BODは、ATU-BODである。 各日平均の数値は、年間日数で算出したものである。											

表2-11 令和4年度 水処理・汚泥処理実績

月	流入水量		水質				発生汚泥量					
	総流入水量 m ³ /月	日平均 m ³ /日	流入水		放流水		乾固形物量 t/月	濃縮汚泥量 m ³ /月	汚泥ケーキ		焼却灰 t/日	
			BOD mg/l	SS mg/l	BOD mg/l	SS mg/l			t/月	t/日		
4	3,987,315	132,911	140	120	1.2	2.5	367.81	19,033	1,833.5	61.1	53.83	1.79
5	4,125,261	133,073	130	110	1.5	2.0	296.16	17,484	1,592.6	51.4	48.74	1.57
6	4,436,945	147,898	110	97	1.3	1.7	282.75	15,995	1,467.3	48.9	51.11	1.70
7	5,611,331	181,011	100	91	0.9	1.6	300.61	16,532	1,572.6	50.7	51.45	1.66
8	4,876,700	157,313	120	91	0.9	1.2	266.30	15,721	1,426.7	46.0	50.22	1.62
9	5,992,650	199,755	100	86	0.8	1.4	245.16	14,665	1,349.2	45.0	45.21	1.51
10	5,588,862	180,286	97	92	0.8	1.5	254.40	15,622	1,356.9	43.8	47.49	1.53
11	4,205,816	140,194	110	100	1.0	1.5	259.69	15,732	1,402.1	46.7	46.59	1.55
12	4,003,592	129,148	130	100	1.2	1.2	260.49	16,163	1,444.6	46.6	45.69	1.47
1	3,644,589	117,567	150	120	0.9	2.0	320.80	17,922	1,723.0	55.6	55.78	1.80
2	3,209,516	114,626	150	120	1.4	2.5	273.43	15,911	1,487.5	53.1	45.89	1.64
3	3,551,930	114,578	140	130	1.6	2.7	315.11	18,634	1,715.8	55.3	48.06	1.55
合計	53,234,507	-	-	-	-	-	3,442.71	199,414	18,371.8	-	590.06	-
平均	4,436,209	145,848	120	100	1.1	1.8	286.89	16,618	1,531.0	50.3	49.17	1.62
備考	発生汚泥量の焼却灰は加湿前の量である。 水質の放流水BODは、ATU-BODである。 年間日平均の数値は、年間日数で算出したものである。											

(3) 維持管理費

維持管理決算状況

維持管理費内訳

【収益】		(消費税等抜き)	
(款)	(項)	(目)	金額(円)
事業収益	営業収益	維持管理負担金	1,750,841,133
		他会計補助金	473,631,196
		その他営業収益	89,926,993
	営業外収益	受取利息及び配当金	103,759
		他会計補助金	50,598,835
		長期前受金戻入	1,699,799,518
		雑収益	843,673
	特別利益		6,883,885
事業収益合計			4,072,628,992

【費用】		(消費税等抜き)	
(款)	(項)	(目)	金額(円)
事業費用	営業費用	管渠費	55,396,814
		ポンプ場費	226,588,805
		処理場費	1,739,098,046
		総係費	101,278,104
		減価償却費	2,137,333,838
		資産減耗費	5,603,377
	営業外費用	支払利息及び企業債取扱諸費	71,502,056
		雑支出	7,564,018
事業費用合計			4,344,365,058

(消費税等抜き)	
科目	金額(円)
報酬	1,649,464
給料	33,226,415
手当等	19,538,373
法定福利費	10,318,908
福利厚生費	72,287
退職給付費	8,685,184
報償費	75,328
旅費	342,127
消耗品費	2,393,648
被服費	31,797
光熱水費	131,414
燃料費	65,954
印刷製本費	286,157
修繕費	6,506,270
通信運搬費	575,436
手数料	680,782
委託料	2,036,423,399
賃借料	536,927
負担金	492,664
研修費	31,197
交際費	1,925
保険料	249,195
公課費	16,155
雑費	30,763
減価償却費	2,137,333,838
資産減耗費	5,603,377
支払利息及び企業債取扱諸費	71,502,056
雑支出	7,564,018
計	4,344,365,058

表2-12 委託料（公社）

（消費税等抜き、単位：円）

科目	金額	内 訳	備 考
人 件 費	65,171,205		
再 委 託 料	638,327,300	施 設 管 理 507,414,800 汚 泥 等 処 分 施 設 保 守 125,851,000 分 析 調 査 5,061,500 普 及 啓 発 調 査 ・ 研 究 そ の 他	
消 耗 品 費	25,913,582	処 理 用 消 耗 品 22,542,942 水 質 試 薬 器 具 3,370,640	
薬 品 費	85,330,428	塩 化 第 二 鉄 0 消 石 灰 505,158 次 亜 塩 素 酸 ソーダ 18,221,890 苛 性 ソーダ 5,215,247 硫 酸 0 高 分 子 凝 集 剤 20,501,548 塩 酸 0 炭 酸 カ ル シ ウ ム 0 脱 硫 剤 5,568,000 P A C 0 次 亜 塩 素 酸 カ ル シ ウ ム 0 消 臭 剤 1,515,504 消 泡 剤 461,380 硝 酸 カ ル シ ウ ム 0 ポ リ 硫 酸 第 二 鉄 7,041,701 活 性 炭 26,300,000 脱 臭 剤 硫 酸 ア ル ミ ニ ウ ム	
燃 料 費	26,590,731	都 市 ガ ス 0 重 油 5,677,156 灯 油 20,287,019 ガ ソ リ ン 76,897 庁 用 プ ロ パ ン 476,686 軽 油 72,973	
電 気 料	555,924,124		
水 道 料	1,616,810		
修 繕 料	567,471,676		
工 事 請 負 費			
事 務 費	10,688,544		
小 計	1,977,034,400		
共 通 運 営 費	26,535,641		
委 託 料 計		2,003,570,041	

表2-13 再委託料執行実績

(消費税等抜き、単位:円)

委託業務名	委託料	契約開始	契約完了
施設管理	507,414,800		
下水道施設(水処理・汚泥処理・中継ポンプ場)維持操作業務	453,387,000	R4.4.1	R5.3.31
管理本館清掃業務	3,723,000	R4.4.1	R5.3.31
植栽管理業務(1)	6,114,000	R4.4.28	R5.1.31
植栽管理業務(2)	9,815,000	R4.4.28	R5.1.31
植栽管理業務(3)	4,900,000	R4.4.28	R5.1.31
受水槽清掃業務			
産業廃棄物処分業務(1)	331,800	R5.1.25	R5.2.28
産業廃棄物処分業務(2)			
産業廃棄物処分業務(3)			
管渠調査業務	23,900,000	R4.12.15	R5.3.15
管渠調査業務(2)			
管渠清掃業務	5,100,000	R4.12.15	R5.3.15
機械警備業務	144,000	R4.4.1	R5.3.31
施設保守	125,851,000		
クレーン保守点検業務	900,000	R4.4.25	R4.6.10
電子計算機保守点検業務	49,000,000	R4.4.1	R5.3.31
電気設備保守点検業務	49,400,000	R4.10.21	R5.3.15
自家発電設備保守点検業務(ポンプ場)	13,750,000	R4.9.13	R5.3.15
トラックスケール保守点検業務			
地下タンク漏洩検査業務			
エレベーター保守点検業務	420,000	R4.4.1	R5.3.31
消防用設備保守点検業務	2,810,000	R4.4.25	R5.3.17
空調設備保守点検業務	571,000	R4.4.25	R5.3.10
流量計点検業務	9,000,000	R4.4.25	R5.3.31
降雨情報システム保守点検業務			
分析調査	5,061,500		
環境分析業務	4,932,000	R4.4.1	R5.3.15
放射性物質濃度測定業務	129,500	R4.4.1	R5.3.20

表2-14 維持管理負担金徴収状況(1/2)

(単位:円)

年度	熊谷市	行田市	鴻巣市				巢鴨市		桶川市	北本市	計
			鴻巣市	旧吹上町	旧川里町	旧川里町	旧吹上町	旧川里町			
56	146,469,920	44,244,280	3,205,320	2,318,560	-	-	10,881,720	15,314,200	222,434,000		
57	375,535,640	72,678,400	25,530,840	7,092,640	-	-	28,260,560	40,891,880	549,989,960		
58	379,055,720	73,568,880	24,736,760	10,896,320	-	-	24,786,560	40,933,320	553,977,560		
59	308,544,600	85,036,360	29,003,320	15,583,640	-	-	27,115,480	41,483,120	506,766,520		
60	364,668,400	79,379,080	50,945,200	20,880,800	-	-	56,176,400	59,558,200	631,608,080		
61	396,570,258	84,234,864	66,504,102	24,949,050	-	-	63,581,616	71,811,138	707,651,028		
62	363,590,472	126,374,850	82,483,758	47,698,266	-	-	56,276,304	85,675,212	762,098,862		
63	450,250,752	193,945,668	130,891,236	58,872,786	-	-	75,468,624	109,962,930	1,019,391,996		
元	446,002,998	187,842,312	159,213,222	68,981,892	-	-	111,324,990	139,092,282	1,112,457,696		
2	432,814,536	188,942,544	172,072,824	73,314,696	-	-	121,398,396	161,893,536	1,150,436,532		
3	512,080,716	177,137,982	180,371,478	84,029,526	-	-	149,002,014	225,601,194	1,328,222,910		
4	467,020,218	201,686,100	170,253,342	79,242,702	-	-	143,958,822	216,631,884	1,278,793,068		
5	448,192,433	174,366,237	164,904,856	77,963,033	-	-	128,895,198	212,679,219	1,207,000,976		
6	425,465,849	182,944,169	167,762,144	76,092,794	-	-	129,969,937	179,410,669	1,161,645,562		
7	450,910,194	177,089,659	191,339,839	82,822,983	-	-	152,781,695	200,245,961	1,255,190,331		
8	418,765,260	175,302,892	203,862,119	85,145,880	-	-	150,757,499	189,314,829	1,223,148,479		
9	466,999,977	193,628,844	226,328,630	99,021,879	-	-	171,972,115	204,102,508	1,362,053,953		
10	594,948,789	173,283,173	241,527,305	108,680,655	-	-	211,917,833	258,260,851	1,588,618,606		
11	533,025,700	182,145,746	225,182,999	101,996,346	-	-	195,572,232	243,024,991	1,480,948,014		
12	553,549,341	194,743,062	237,590,505	96,180,464	-	-	216,286,053	258,611,685	1,556,961,110		
13	554,797,055	237,318,925	234,936,458	97,713,633	2,145,334	-	214,808,680	247,832,697	1,589,552,782		
14	523,195,244	256,508,938	257,702,928	101,540,099	2,836,975	-	216,545,904	250,100,464	1,608,430,552		

表2-14 維持管理負担金徴収状況(2/2)

(単位:円)

年度	熊谷市	行田市	鴻巣市			桶川市		北本市	計
			鴻巣市	旧吹上町	旧川里町	桶川市	桶川市		
15	619,671,948	308,387,058	318,745,854	116,547,312	3,357,186	243,828,060	295,962,072	1,906,499,490	
16	651,185,934	303,490,488	353,047,548	121,894,626	3,830,274	266,221,956	324,798,390	2,024,469,216	
17	644,643,342	287,695,422	403,312,644	68,073,096	1,861,692	261,221,772	287,528,808	1,954,336,776	
18	660,665,922	306,088,482			509,744,382	277,820,592	321,123,432	2,075,442,810	
19	634,232,676	291,456,984			470,464,596	242,761,890	286,506,234	1,925,422,380	
20	637,329,160	299,317,320			481,547,720	264,847,200	311,013,160	1,994,054,560	
21	579,953,600	281,098,840			456,647,120	253,805,040	280,419,560	1,851,924,160	
22	658,917,760	283,328,880			475,766,160	274,840,840	289,955,120	1,982,808,760	
23	640,027,680	284,308,160			474,381,880	282,240,440	293,641,720	1,974,599,880	
24	627,962,960	271,571,440			453,735,960	272,597,680	279,904,080	1,905,772,120	
25	646,209,640	286,789,640			468,847,480	288,656,680	295,834,600	1,986,338,040	
26	662,959,438	273,384,388			446,324,554	281,330,188	286,514,224	1,950,512,792	
27	625,205,906	274,960,438			443,281,020	293,001,242	287,738,812	1,924,187,418	
28	632,092,836	266,827,830			441,961,394	279,200,212	280,063,154	1,900,145,426	
29	661,915,236	289,092,790			452,439,932	289,263,866	284,320,940	1,977,032,764	
30	680,649,084	276,272,198			431,425,362	267,432,676	260,534,080	1,916,313,400	
元	767,775,294	305,008,558			446,199,952	313,930,464	302,093,882	2,135,008,150	
2	823,598,358	289,802,174			457,806,178	307,167,832	289,851,118	2,168,225,660	
3	664,598,150	270,359,360			450,615,894	289,496,426	271,000,268	1,946,070,098	
4	630,291,218	279,697,746			450,721,306	287,993,298	277,221,666	1,925,925,234	

※平成17年度 旧吹上町、旧川里町は9月まで、10月以降は鴻巣市に含む。

負担金単価
 S56.4.1~S61.3.31 : 40円/m³ H15.4.1~H20.3.31 : 42円/m³
 S61.4.1~H.5.3.31 : 42円/m³ H20.4.1~H26.3.31 : 40円/m³
 H.5.4.1~H15.3.31 : 37円/m³ H26.4.1~R6.3.31 : 38円/m³

4 土地の取得、管理

土地の取得、管理状況は次のとおりである。

- (1) 用地買収
該当なし
- (2) 寄付採納
該当なし
- (3) 交換
該当なし
- (4) 地上権
該当なし
- (5) 借受け／貸付
該当なし
- (6) 占用
管渠埋設、流量計設置等のため道路法、河川法等の規定に基づき、各管理者からの
占用許可を受けた。(表2-15)
- (7) 使用許可
地方自治法第238条の4第4項の規定による行政財産の目的外使用に該当するも
のとして使用を許可した。(表2-16)
- (8) 譲与
該当なし

表2-15 管渠、流量計設置等に係る占用許可の状況(8件)

幹線名	所在地	分類	面積等	現在使用状況	許可年月日	許可期間	道路・河川等管理者
終末処理場	桶川市小針領家	道路	148 m ²	処理場出入口	R5. 3. 8	R5. 4. 1～ R10. 3. 31	北本県土整備事務所
—	蓮田市高虫	河川	502.715 m ²	処理場排水施設	R4. 4. 1	R4. 4. 1～ R14. 3. 31	杉戸県土整備事務所
元荒川	西部配水場(行田市前谷)	水道用地	5.0 m ²	流量計設置	R4. 4. 1	R4. 4. 1～ R7. 3. 31	行田市長
元荒川桶川	桶川市五丁台	水路	335.04 m ²	管渠埋設	R5. 3. 24	R5. 4. 1～ R8. 3. 31	桶川市長

幹線名	所在地	分類	面積等	現在使用状況	許可年月日	許可期間	道路・河川等管理者
元荒川 桶川	桶川市北 桶川市川田谷	水路	5.67 m ² 7.22 m	流量計 流量計ケーブル	R5. 3. 24	R5. 4. 1～ R8. 3. 31	桶川市長
熊谷	熊谷市佐谷田	水路	2.7 m	管渠埋設	R5. 3. 31	R5. 4. 1～ 使用を中止する日まで	大里土地改良区理事長
元荒川	鴻巣市箕田	水路	21.78 m ²	管渠埋設	R5. 1. 24	R5. 2. 2～ R10. 2. 1	鴻巣市箕田土地改良区理事長
吹上	鴻巣市箕田～ 鴻巣市前砂	土地	540.234 m ²	管渠埋設 流量計設置	R5. 3. 23	R4. 4. 1～ R8. 3. 31	足立北部土地改良区理事長

表 2 - 1 6 行政財産の目的外使用に係る許可の状況（3件）

財産名	所在地	分類	面積等	使用状況	許可年月日	許可期間	相手方
元荒川 水循環 センター	桶川市小針領家	土地	9,446.3 m ²	運動場	R5. 3. 24	R5. 4. 1～ R8. 3. 31	桶川市
元荒川 水循環 センター	桶川市小針領家	土地	1.92 m ²	案内標識版 1基	R5. 3. 24	R5. 4. 1～ R8. 3. 31	桶川市
元荒川 水循環 センター	桶川市小針領家	土地		支線 1本	R5. 1. 24	R5. 4. 1～ R8. 3. 31	東日本電信 電話(株)