

きせつ 季節のできごと

すいでん いね う 水田に稲を植えました。 <A>

はたけ やさい なえ う 畑にいろいろな野菜の苗を植えました。 <B>

<>は場所です。

しかく きわく く き なか なに そだ 四角い木枠や組まれた木の中で、何かが育っています。(離れた所からみてね) <C>



\*ドクダミ  
花の色：白



\*コモチ  
マンネングサ  
花の色：黄色



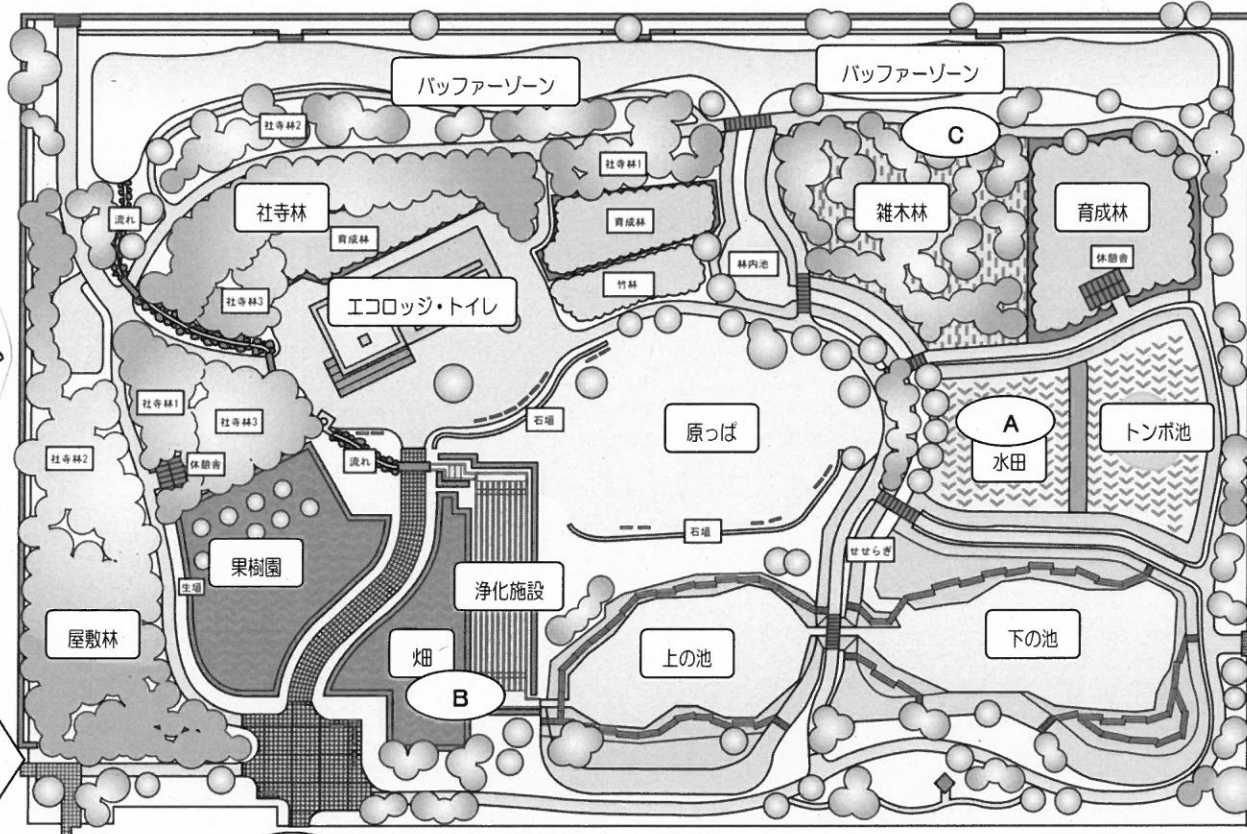
\*クチナシ  
花の色：白



\*ヒルガオ  
花の色：うすいピンク



\*スイカズラ  
花の色：しろ、うすい黄色



てんぼうしつ 展望室

\*印は、裏に説明があります。

よ 読んで参考にして下さい。



## スイカズラ

スイカズラは、枝先に甘い香りの花を2つずつ付けます。「スイカズラ」という名前は、子供たちが花の奥にある蜜をよく吸ったことから付いたといわれます。

この花は、開花した直後は

白色ですが、やがて黄色になります。

黄色と銀色の花が

混じって咲くように

見えることから

「金銀花」という

呼び名もあります。



## コモチマンネングサ

園内の道ばたや、木道の脇で鮮やかな黄色の小さな花が咲いています。これが、コモチマンネングサです。乾燥に適應した多肉質の葉を持っています。

この花には種ができません。

バラのつぼみのように

集まった小さな2、3対の

葉をもった珠芽が、

花の季節にが終わると

地面に落ちて、

新しい株になります。



## ドクダミ

ドクダミの名称は「毒矯み」（毒を抑える）から来ている。「十薬」とも呼ばれ、様々な薬効があり、民間薬としても利用されています。

近づくと臭いにおいがします。

白い4枚の花びらのようなものは、実は花を包む葉で、総ほう片といいます。

花の中央の

黄色い軸の部分で

小さい花が

集まって軸に

見えます。



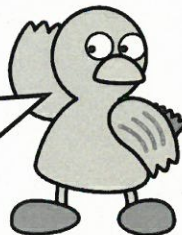
## ヒルガオとコヒルガオ

花が昼間に咲くので「ヒルガオ」といいます。ヒルガオに比べて葉や、花が小さいものを「コヒルガオ」といいます。ヒルガオとコヒルガオの葉をよく観察してみてください。

どちらの葉もキツネの耳のように横に張り出していますが、この張り出した部分が2つに分かれるものが多い方が、コヒルガオです。



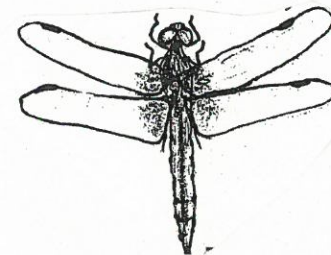
あなたが見つけたのは  
ヒルガオでしたか？  
コヒルガオでしたか？



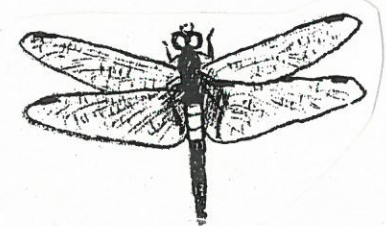
コバトン

## ショウジョウトンボとコシアキトンボ

ショウジョウトンボは、胸の腹の鮮やかな赤色が特徴です。羽の付け根も赤みをおびています。特にオスが鮮やかな赤色をしています。コシアキトンボは、腹の一部に色がついていて、腹巻きをしているかのように見えます。腹巻きのような部分の色は、オスが白く、メスが黄色です。



ショウジョウトンボ



コシアキトンボ