

## 利用のお問い合わせ先

センターの代表番号(048-781-2222)へ電話をいただき、担当名または内線番号をお申し付けください。

**電話受付時間** 平日 9:00~17:00  
土・日曜、祝日、国民の休日、振替休日、  
年末年始(12月29日から1月3日)は休みです。

### ○病院の診療予約

ご利用には、原則としてかかりつけの病院や医師の「紹介状」が必要です。事前に電話で予約してください。  
【総合受付】

### ○歯科の診療予約

ご利用には、原則としてかかりつけの病院や医師の「紹介状」が必要です。事前に電話でお問い合わせください。  
【歯科受付】

### ○病院への入院・通院の相談、見学

医療ソーシャルワーカーが、入院・通院の相談、見学案内ほか福祉制度の相談に応じています。  
【医療相談科】

### ○障害者支援施設の利用、見学

ご利用に関するお問い合わせは、お住まいの市町村の障害福祉担当窓口にご相談ください。  
詳しくお知りになりたい場合や、施設の見学をご希望の場合は、事前に電話でお問い合わせください。  
【サービス調整担当 2312・2260】

### ○高次脳機能障害などに関する相談

【048-781-2236(専用)】

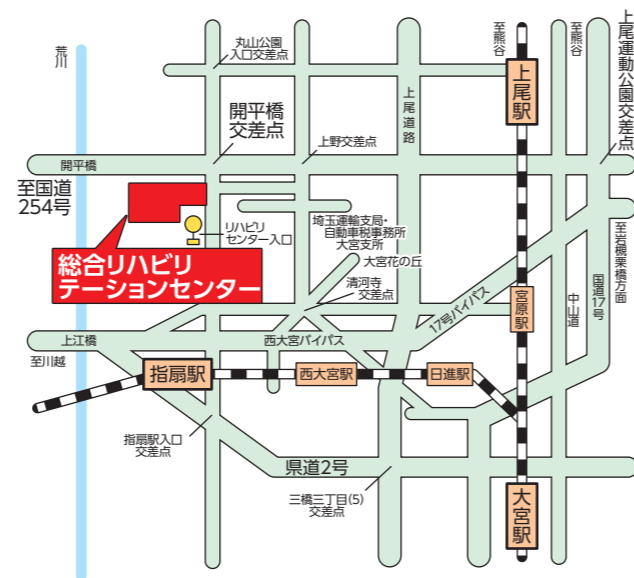
### ○健康増進施設の利用

ご利用方法をご説明いたします。事前に電話でお問い合わせください。  
【健康増進担当 2256・2257】



## 交通のご案内

### 案内図



### 最寄の交通機関

- JR大宮駅西口8番のりば
  - ・「リハビリセンター行き」終点下車
  - ・「リハビリセンター経由丸山公園行き」利用「リハビリセンター入口」下車
  - ・「リハビリセンター経由橋神社前行き」利用「リハビリセンター入口」下車
- JR上尾駅西口 3番又は6番のりば
  - ・「リハビリセンター行き」終点下車
  - ・「指扇駅行き」利用「リハビリセンター入口」下車
  - ・市内循環バス「ぐるっとくん」利用
- JR指扇駅北口
  - ・「リハビリセンター行き」終点下車
  - ・「リハビリセンター入口経由平方行き」利用「リハビリセンター入口」下車
  - ・「リハビリセンター入口経由フェニックスゴルフ場行き」利用「リハビリセンター入口」下車
  - ・「リハビリセンター入口経由上尾駅西口行き」利用「リハビリセンター入口」下車

〒362-8567  
埼玉県上尾市西貝塚148-1  
TEL 048-781-2222(代表)  
FAX 048-781-1552  
e-mail n812222@pref.saitama.lg.jp

ホームページアドレス  
<http://www.pref.saitama.lg.jp/rihasen/>

## 埼玉県総合リハビリテーションセンター

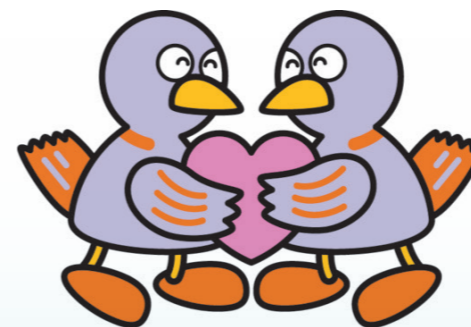
身体・知的障害者更生相談所  
手帳の交付・義肢装具の製作  
障害者支援施設  
健康増進施設  
高次脳機能障害者支援センター



リハビリテーション病院(120床)  
手術・入院・外来  
脳神経内科、整形外科、リハビリテーション科、脳神経外科、神経・精神科  
泌尿器科、循環器内科、麻酔科、歯科

## 《理念》

私たちは、利用者の皆様が、その人らしい自立した生活ができるよう、良質で信頼される医療・福祉の提供に努めます。



埼玉県のマスコット コバトン

彩の国  
埼玉県

## センターのあらまし

### センターの目的

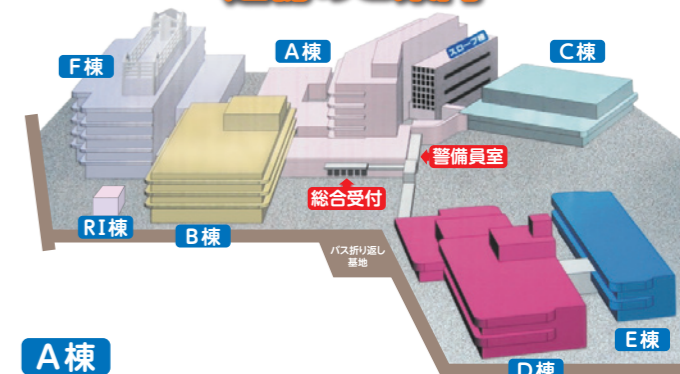
当センターは、障害者(児)に対するリハビリテーション活動の中心施設として、相談・判定から医療・職能訓練・社会復帰までの総合的なリハビリテーションを実現するとともに、リハビリテーションの技術向上を図るため研究・研修事業を実施しています。

**設置・運営** 埼玉県

### 沿革

昭和57年3月1日  
障害者リハビリテーションセンター開所  
平成6年3月1日  
総合リハビリテーションセンターに名称変更  
リハビリテーション病院開設  
平成19年4月1日  
障害者社会復帰・訓練支援センター設置  
平成23年4月1日  
高次脳機能障害者支援センター設置

### 建物のご案内



- A棟**
  - B1F 売店・食堂
  - 1F 総合受付・理学療法室・作業療法室  
歯科診療室・言語聴覚療法室
  - 2~5F 障害者支援施設(居室)
- B棟**
  - 1F 各診察室・相談室・医療相談室  
地域連携・入退院支援室  
高次脳機能障害者支援センター
  - 2F 事務室
  - 3F 大会議室
- C棟**
  - B1F~1F 健康増進施設(体育館・プール)
- D棟・E棟**
  - 1F 障害者支援施設(事務室)
  - 1~2F 障害者支援施設(訓練室)
- F棟**
  - 1F 検査室・栄養相談室・薬局
  - 2F 手術室
  - 3~5F 病室
- RI棟**
  - 1F SPECT(スペクト)検査室

# リハビリテーション病院

リハビリテーション医療や自立支援医療による整形外科領域などの手術、障害者の歯科診療などの入院・外来診療を行っています。

次のような方を対象としています。

- 脳血管障害、頸髄・脊髄損傷、外傷性脳損傷、神経難病などの疾患で在宅復帰を目標とされる方
  - DBS(脳深部刺激療法)、股関節、膝関節疾患などで手術を受けられる方
  - 障害のある方で、歯科診療が必要な方
- また、高次脳機能障害、若年性重度障害の方の社会復帰に関するご相談もお受けしています。  
回復期リハビリテーション病棟を設置し、発症早期の方を積極的に受け入れています。

診療科:脳神経内科、整形外科、リハビリテーション科、脳神経外科、  
神経・精神科、泌尿器科、循環器内科、麻酔科、歯科  
入院病床数:120床



作業療法科



理学療法科



言語聴覚科



臨床心理科



外来



病棟



歯科



医療相談科

## 身体・知的障害者更生相談所

市町村の福祉担当課等と連携を図りながら、医学的判定(診断)・心理学的判定・職能的判定などの相談にお応えしています。更生相談は、所内相談だけでなく、巡回相談も行っています。  
(相談・判定をご希望の方は、お住まいの市町村の障害福祉担当窓口にご相談してください)

### 身体障害者更生相談

- 身体障害者に関する専門的、技術的相談・指導
- 補装具交付の相談・判定など
- 自立支援医療(更生医療)等の相談・判定

### 知的障害者更生相談

- 知的障害者に関する専門的、技術的相談・指導
- 職親利用についての相談・判定
- 療育手帳交付のための判定
- 自立支援給付に関する技術援助

# 社会復帰・訓練支援部門

## 障害者支援施設

障害者が地域で生活を営むため、あるいは適性に合う就労をするために必要な支援をします。

- 自立訓練(機能訓練)定員40名  
肢体不自由や視覚障害のある方を対象として、在宅生活を営むための身体機能や生活能力の維持・向上を目的とした支援(体育、歩行、日常生活技術の獲得、点字、パソコン操作訓練など)をします。
- 自立訓練(生活訓練)定員20名  
社会生活を営むための社会性や生活能力の向上を目的とした支援をします。
- 就労移行支援 定員30名  
職場復帰や、新たな就職、在宅での就労を目的とした能力開発訓練、職場開拓、職場実習、職場定着等の支援をします。
- 施設入所支援 定員90名  
施設で訓練等を受けられる方で、通所による利用が困難な方に夜間の居住の場と生活に必要な支援をします。
- 就労定着支援(就労移行支援・自立訓練退所者)  
就職後のアフターフォローを行います。



自立訓練(機能訓練)



自立訓練(生活訓練)



就労移行支援



施設入所支援

## 高次脳機能障害者支援センター

総合相談窓口にて、専門の相談員がご相談をお受けします。ご相談内容に応じて、支援センターの各部門、関係機関との連携をとり、支援を行います。

- 医療(診断・訓練)に関するご相談
- 福祉サービスや制度利用に関するご相談
- 復職や就労、復学等に関するご相談
- 日常生活での困りごと(対応方法)等に関するご相談

## 関連部門

### 手帳の交付

- 身体障害者手帳の認定・交付
- 療育手帳の交付

### 補装具製作施設

- 義肢装具の製作・修理・改良

### 研修

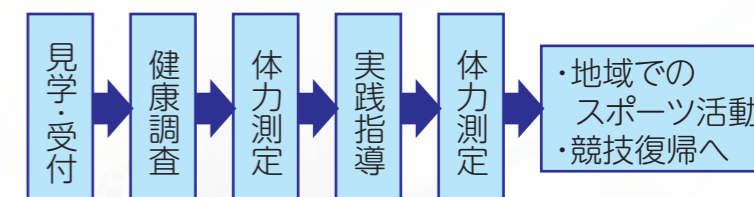
- リハビリテーションに関する専門研修



補装具製作

## 健康増進施設 (厚生労働大臣認定H15.4.1)

障害のある方が、住みなれた地域で積極的に体力づくりがこなえるように、トレーニング及び健康管理指導を行っています。



体力測定及び実践指導は有料となります。



脳卒中の方の水泳指導



下肢の筋力測定