

# 令和8年度 埼玉県教育局北部教育事務所

ごあいさつ

北部教育事務所長

少子高齢化の進行やグローバル化、生成AIをはじめとするデジタル技術の急速な発展により、社会はこれまで以上に複雑さと不確実性を増しています。このような時代を生きる子供たちには、基礎的・基本的な知識・技能を確実に身に付けるとともに、自らを見つめ、他者と関わりながら、よりよく生きようとする姿勢や態度を育むことが求められています。

本県では、「豊かな学びで未来を拓く埼玉教育」を基本理念とする第4期埼玉県教育振興基本計画の下、「誰一人取り残されない共生社会の実現」と「教育デジタルトランスフォーメーションの推進」を共通の視点として、施策の充実に取り組んでいます。

北部教育事務所では、「温かな信頼される教育事務所」を目指し、すべての子供たちが学ぶ喜びと生きる希望を実感しながら未来を拓く力を育めるよう、管内12市町教育委員会との連携をさらに深めてまいります。現場主義と地域に根差した教育を大切に、市町教育委員会とともに学校の諸課題の解決と教育の質の向上に取り組み、公正できめ細かな支援を行ってまいります。

## 温かな信頼される教育事務所

ほ

く

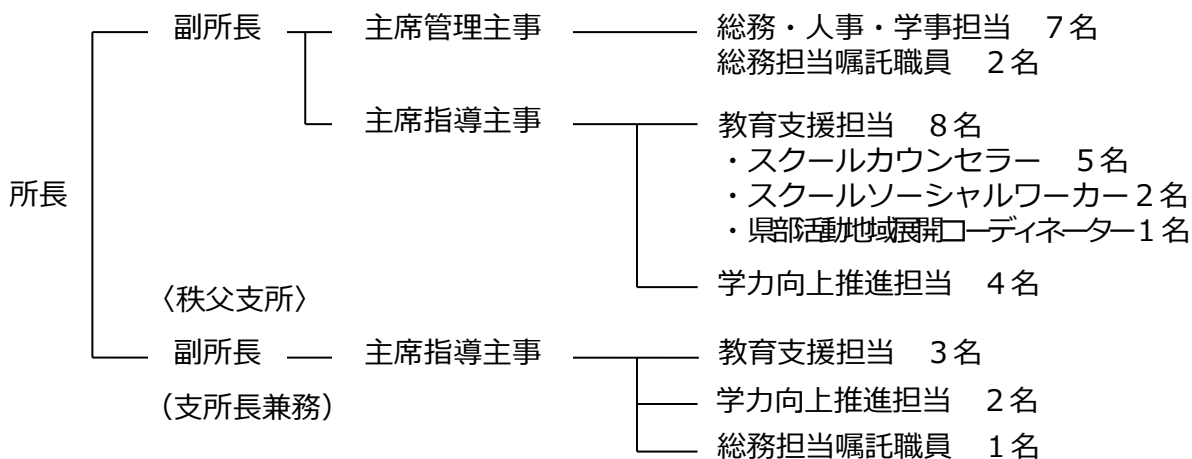
ぶ

ほっとな支援

クオリティの向上

ぶれない指導

### 〈組織の概要〉



職員  
の  
心得

- ・敏速
- ・明朗
- ・誠実
- ・正確
- ・公正

□ 埼玉県教育局北部教育事務所  
〒360-0031  
熊谷市末広3-9-1(熊谷地方庁舎4階)  
TEL 048-523-2818  
FAX 048-522-5836  
E-mail: k232818@pref.saitama.lg.jp

□ 埼玉県教育局北部教育事務所秩父支所  
〒368-0042  
秩父市東町29-20(秩父地方庁舎2階)  
TEL 0494-23-2116  
FAX 0494-23-9709  
E-mail: t232116@pref.saitama.lg.jp

# 第4期 埼玉県教育振興基本計画

基本理念の「豊かな学びで 未来を拓く埼玉教育」は、県民の誰もが参画し得る生涯を通じた多様で深い学び（豊かな学び）によって、人生や社会の未来を切り拓く力を育む（未来を拓く）ことを目指すものです。北部教育事務所では、12の市町、学校、家庭、地域等と連携・協働するなどして、それぞれの教育力を結集し、北部管内の教育の振興・充実に努めてまいります。

## I 確かな学力の育成

- 一人一人の学力を伸ばす教育の推進
- 新しい時代に求められる資質・能力の育成
- 伝統と文化を尊重しグローバル化に対応する教育の推進
- 技術革新に対応する教育の推進
- 人格形成の基礎を培う幼児教育の推進

## II 豊かな心の育成

- 豊かな心を育む教育の推進
- いじめ防止対策の推進と生徒指導の充実
- 人権を尊重した教育の推進

## III 健やかな体の育成

- 健康の保持増進
- 体力の向上と学校体育活動の推進

## IV 自立する力の育成

- キャリア教育・職業教育の推進
- 主体的に社会の形成に参画する力の育成

## V 多様なニーズに対応した教育の推進

- 障害のある子供への支援・指導の充実
- 不登校児童生徒への支援
- 一人一人の状況に応じた支援

### 教育を取り巻く社会の動向と社会状況の変化

- ・人口構造の変化と異次元の高齢化
- ・急速な技術革新と雇用構造の変化
- ・グローバル化の進展と人材の流動化
- ・経済・雇用情勢と格差の拡大
- ・地球規模の問題の進行
- ・子供をめぐる状況の変化
- ・地域と家庭の状況の変化
- ・教育に求められる役割の増大

## VI 質の高い学校教育のための環境の充実

- 教職員の資質・能力の向上
- 学校の組織運営の改善
- 子供たちの安心・安全の確保
- 学習環境の整備・充実

## VII 家庭・地域の教育力の向上

- 家庭教育支援体制の充実
- 地域と連携・協働した教育の推進

## VIII 生涯にわたる学びの推進

- 生涯学び、活躍できる環境整備
- 社会教育の推進

## IX 文化芸術の振興

- 文化芸術活動の充実
- 伝統文化の保存と持続的な活用

## X スポーツの推進

- スポーツ・レクリエーション活動の推進
- 競技スポーツの推進



### 取り組むべき課題

- ・社会の激しい変化に対応するための資質・能力の育成
- ・子供たちの社会的自立
- ・多様なニーズに対応した教育機会の提供
- ・学校・家庭・地域との連携・協働による教育力の向上
- ・人生100年時代を見据えた生涯学習・スポーツの推進

## 児童生徒一人一人の資質・能力を伸ばす学校づくりを支援する

- 「確かな学力」を育成するための支援** (★今年度の重点項目)
  - 学校訪問の充実
    - ・「全国及び県学力・学習状況調査」の分析結果の活用と各校の課題を踏まえた支援
    - ・「主体的・対話的で深い学び」の視点からの授業改善の支援
    - ・「授業振り返りシート（北部教育事務所作成）」活用の推奨と改善・更新
  - ★研修会・協議会の充実
    - ・初任者研修、ステップアップ研修、5年経験者研修の充実
    - ・埼玉県及び全国学力・学習状況調査「分析・活用・実践」研修会の実施
  - ★授業研究会等の充実
    - ・授業づくり・授業力向上研究会の実施
    - ・埼玉県教育委員会研究委嘱校等への積極的な支援
- 「豊かな心」を育成するための支援**
  - 道徳教育の充実
    - ・道徳教育研究協議会の充実、道徳教育研究推進モデル校への支援
  - いじめ防止対策の推進と生徒指導体制の充実
    - ・学校訪問による積極的な生徒指導のための支援
  - 人権を尊重した教育の推進
- 「健やかな体」を育成するための支援**
  - 体力の向上と学校体育活動の推進
    - ・体カプロフィールシートの活用（目標設定と取組）の推奨
    - ・「学習規律を確立させ、カいっぱい運動し、思いっきり汗をかく『楽しい』体育授業」の推奨
- 「自立する力」を育成するための支援**
  - キャリア教育・職業教育の推進
    - ・専門高校での研究協議会の開催及び充実・キャリア・パスポートの活用
- 「多様なニーズに対応した教育」を推進するための支援**
  - ★不登校児童生徒への支援の充実
    - ・魅力ある学校づくり研修会の実施
    - ・メタバース空間を活用した支援の推進
    - ・市町配置の相談員を対象とした研修会の充実
    - ・SC、SSWの学校への派遣
  - 共生社会を目指した「多様な学びの場」の充実
    - ・通級指導教室担当連絡協議会の開催
    - ・特別支援学級担当者指導力向上研修会の開催
- 「家庭・地域の教育力」を向上するための支援**
  - 地域と連携・協働した教育の推進
    - ・地域学校協働活動実践発表会の開催
    - ・埼玉県家庭教育アドバイザーの派遣
- 「地域クラブ活動」に係る支援**
  - ★県部活動地域展開コーディネーターによる各市町への支援



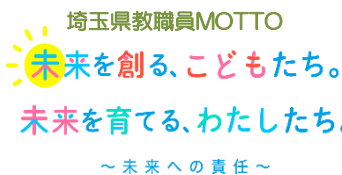
## 質の高い学校教育・信頼される学校づくりを支援する

- 安全・安心な学校づくりの支援** (★今年度の重点項目)
  - ★教職員・施設事故等防止の徹底
  - 全小・中学校への訪問による指導・支援
- 学校組織の活性化の支援**
  - ★学校における働き方改革の徹底
  - 適正な人事事務の推進
- 教職員の人事管理や資質・能力の向上への支援**
  - 公正な人事評価実施への支援
  - 指導に課題のある教員への対応
- マネジメント能力を高め、リーダーシップの発揮に結び付ける支援**
  - 管理職等研修会の企画・実施
  - 次世代を担う管理職の発掘・育成を支援

# 令和8年度北部管内学校数等統計概要

( )は休校数で内数

市町名	人口(人)	面積(km <sup>2</sup> )	学校数(校)			児童数 (人)	生徒数 (人)	教職員数(人)		
			小	中	計			小	中	計
秩父市	54,403	577.69	13	8	21	2,308	1,305	237	151	388
横瀬町	7,332	49.49	1	1	2	307	164	25	19	44
小鹿野町	9,429	171.45	1	1	2	273	207	26	22	48
皆野町	8,471	63.61	3	1	4	316	205	48	19	67
長瀨町	6,135	30.40	1	1	2	197	134	17	19	36
本庄市	76,737	89.71	13 (1)	4	17 (1)	3,351	1,767	275	133	408
上里町	29,819	29.21	5	2	7	1,303	683	103	60	163
美里町	10,488	33.48	3	1	4	431	256	46	25	71
神川町	12,587	47.42	3	1	4	458	273	55	33	88
熊谷市	188,241	159.88	27 (1)	17 (1)	44 (2)	8,135	4,231	637	382	1,019
深谷市	138,344	137.58	19	10	29	6,280	3,389	456	284	740
寄居町	30,694	64.17	6	3	9	1,130	641	110	69	179
合計	572,680	1,454.09	95 (2)	50 (1)	145 (3)	24,489	13,255	2,035	1,216	3,251



※休校：本庄市立本泉小学校、熊谷市立小島小学校、熊谷市立小島中学校  
 ・児童生徒数：令和8年4月1日現在  
 ・教職員数：令和8年4月1日現在 県費負担教職員数  
 ・人口・面積：令和8年3月1日現在 (埼玉県推計人口：県統計課)

< 児童生徒数の推移 >

	R4	R5	R6	R7	R8
児童数	27,172	26,562	26,035	25,322	24,489
生徒数	14,632	14,298	13,892	13,566	13,255
合計	41,804	40,860	39,927	38,888	37,744

< 教職員数の推移 >

	R4	R5	R6	R7	R8
小学校	2,049	2,069	2,066	2,055	2,035
中学校	1,212	1,215	1,198	1,197	1,216
合計	3,261	3,284	3,264	3,252	3,251

< 沿革 >

- 昭和23.11.1 児玉出張所、大里出張所、秩父出張所を設置
- 昭和31.11.1 各出張所を児玉教育事務所、大里教育事務所、秩父教育事務所と改称
- 平成11.4.1 児玉教育事務所と大里教育事務所を廃し、北部教育事務所を設置
- 平成19.4.1 秩父教育事務所を北部教育事務所に統合し、北部教育事務所秩父支所を設置

