

Ⅲ 医療施設

(平成24年医療施設調査及び病院報告から)

1 病院

(1) 病院数

ア 平成24年10月1日現在の病院数は、347施設であり、前年(346施設)に比べ、1施設増加している。

イ 人口10万対病院数は、4.8施設であり、前年(4.8施設)と同数である。これを全国(6.7施設)と比較すると、1.9施設少なく、全国第42位である。

ウ 小児科を標ぼうする病院数は119施設であり、前年(123施設)に比べ4施設減少している。産婦人科を標ぼうする施設は37施設であり、前年(37施設)と同数である。

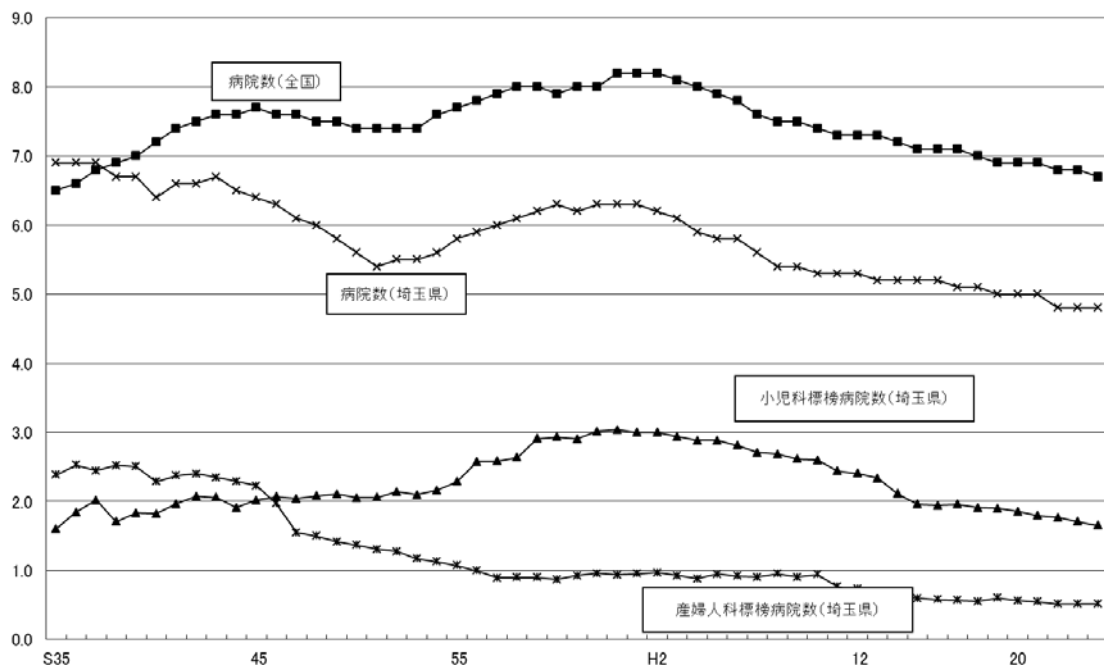
(表1、図1)

表1 病院数の年次推移

		S35	40	45	50	55	60	H2	7	12	17	19	20	21	22	23	24	
埼玉	施設数	168	193	249	269	311	369	397	377	367	361	356	355	353	348	346	347	
	人口10万対	6.9	6.4	6.4	5.6	5.8	6.3	6.2	5.6	5.3	5.1	5.0	5.0	5.0	4.8	4.8	4.8	
	小児科 標榜	施設数	39	55	78	99	124	172	192	183	167	138	133	132	128	127	123	119
		人口10万対	1.6	1.8	2.0	2.1	2.3	2.9	3.0	2.7	2.4	2.0	1.9	1.9	1.8	1.8	1.7	1.7
	産婦人科 標榜	施設数	58	69	86	86	58	51	62	61	51	40	36	40	39	37	37	37
		人口10万対	2.4	2.3	2.2	1.4	1.1	0.9	1.0	0.9	0.7	0.6	0.6	0.6	0.5	0.5	0.5	0.5
全国	施設数	6 094	7 047	7 974	8 294	9 055	9 608	10 096	9 606	9 266	9 026	8 862	8 794	8 739	8 670	8 605	8 565	
	人口10万対	6.5	7.2	7.7	7.4	7.7	7.9	8.2	7.6	7.3	7.1	6.9	6.9	6.9	6.8	6.7	6.7	

注) 昭和59年以前は12月31日現在、昭和60年以降は10月1日現在

図1 人口10万対病院数の年次推移



(2) 病床数

ア 平成24年10月1日現在の病院病床数は、62,569床であり、前年(62,475床)に比べ94床増加している。

病床の種類別にみると、一般病床の35,256床(病院病床総数の56.3%)が最も多く、以下、精神病床の14,609床(同23.3%)、療養病床の12,483床(同20.0%)、結核病床の191床(同0.3%)、感染症病床の30床(同0.0%)の順となっている。

一方、全国の平成24年10月1日現在の病院病床数は、1,578,254床であり、前年(1,583,073床)に比べ4,819床減少している。

病床の種類別にみると、一般病床の898,166床(病院病床総数の56.9%)が最も多く、以下、精神病床の342,194床(同21.7%)、療養病床の328,888床(同20.8%)、結核病床の7,208床(同0.5%)、感染症病床の1,798床(同0.1%)の順となっている。

イ 人口10万対病床数は、867.6床であり、前年(866.9床)に比べ0.7床増加している。これを病床の種類別にみると、一般病床488.9床、精神病床202.6床、療養病床173.1床、結核病床2.6床、感染症病床0.4床となっている。

全国は、病床総数が1,237.7床、一般病床704.4床、精神病床268.4床、療養病床257.9床、結核病床5.7床、感染症病床1.4床である。人口10万対病院病床数は全国第46位である。(表2、図2、図3)

表2 病院病床数の年次推移

		535	40	45	50	55	60	H2	7	12	17	19	20	21	22	23	24
病 床	総数	12 814	16 533	22 678	27 041	36 216	47 260	59 135	59 348	60 782	62 512	63 062	62 996	62 870	62 790	62 475	62 569
	精神病床	2 736	4 167	6 431	7 098	9 006	10 057	11 766	11 980	12 729	13 928	14 453	14 523	14 600	14 789	14 741	14 609
	感染症病床	570	599	633	484	275	234	264	274	63	40	54	30	30	30	30	30
	結核病床	4 819	4 345	3 413	2 515	1 667	1 351	1 188	896	596	273	273	223	191	191	191	191
	療養病床	*	*	*	*	*	*	*	*	*	14 406	13 364	13 423	13 068	12 939	12 729	12 483
	一般病床	*	*	*	*	*	*	*	*	*	33 865	34 918	34 767	34 981	34 841	34 784	35 256
	経過の日その他の病床 (再掲)経過の旧療養型病床群	4 699	7 422	12 201	16 934	25 268	35 618	45 917	46 198	47 404	*	*	*	*	*	*	*
人 口 10 万 対	総数	527.1	548.4	588.5	560.9	670.6	807.2	923.3	878.0	876.1	886.2	889.4	885.5	881.8	872.7	866.9	867.6
	精神病床	112.6	138.2	166.3	147.2	166.8	171.8	183.7	177.2	183.5	197.4	200.9	204.2	204.8	205.6	204.5	202.6
	感染症病床	23.4	19.9	16.4	10.2	5.1	4.0	4.1	4.1	0.9	0.6	0.8	0.4	0.4	0.4	0.4	0.4
	結核病床	198.3	144.1	88.3	52.2	30.9	23.1	18.5	13.3	8.4	3.9	3.9	3.1	2.7	2.7	2.7	2.6
	療養病床	*	*	*	*	*	*	*	*	*	204.2	188.5	188.7	183.3	179.8	176.6	173.1
	一般病床	*	*	*	*	*	*	*	*	*	480.1	492.5	489.1	490.6	468.9	482.6	488.9
	経過の日その他の病床 (再掲)経過の旧療養型病床群	182.9	246.2	315.6	351.3	467.9	608.3	716.9	683.5	683.3	*	*	*	*	*	*	*
全 国 10 万 対	総数	735.1	889.0	1 024.6	1 040.0	1 128.5	1 235.5	1 356.5	1 329.9	1 297.8	1 276.9	1 268.0	1 260.4	1 256.0	1 244.3	1 238.7	1 237.7
	精神病床	101.8	176.0	238.4	248.5	263.9	276.5	290.5	288.1	282.2	277.3	274.9	273.6	273.0	270.7	269.2	268.4
	感染症病床	24.3	24.6	22.3	18.8	15.8	12.1	9.9	7.9	1.9	1.4	1.4	1.4	1.4	1.4	1.4	1.4
	結核病床	270.0	224.6	170.6	115.3	72.6	45.6	34.1	26.4	17.8	9.4	8.3	7.4	7.0	6.4	6.0	5.7
	療養病床	*	*	*	*	*	*	*	*	*	281.2	268.8	265.8	263.7	260.0	258.3	257.9
	一般病床	*	*	*	*	*	*	*	*	*	707.7	714.7	712.2	710.8	705.6	703.7	704.4
	経過の日その他の病床 (再掲)経過の旧療養型病床群	323.8	450.3	580.5	644.9	765.9	882.7	1 014.4	1 000.6	885.9	*	*	*	*	*	*	*

注) 昭和59年以前は12月31日現在、昭和60年以降は10月1日現在

- 注：1 平成11年4月に「感染症の予防及び感染症の患者に対する医療に関する法律」が施行されたため、「伝染病床」は「感染症病床」に改められた。
- 2 平成13年3月に「医療法の一部を改正する法律」が施行され、「その他の病床」が「療養病床」と「一般病床」に区分されたことに伴い、本調査において平成12年まで便宜上「一般病床」と表章していた「その他の病床」は、平成13年から「療養病床」、「一般病床」、「経過の旧その他の病床」に表章を分割した。
- 3 平成13年3月に施行された「医療法の一部を改正する法律」の経過措置期間満了後の平成15年から、病床の種類は「精神病床」、「感染症病床」、「結核病床」、「療養病床」及び「一般病床」に改められた。
- 4 「経過の旧その他の病床」は、平成12年までは旧医療法第7条第2項に規定する「その他の病床」(通称：「一般病床」)であって、平成13・14年は、「医療法の一部を改正する法律」の施行後、「療養病床」又は「一般病床」のいずれかに移行する届出をしていない病床である。
- 5 「経過の旧療養型病床群」は、「経過の旧その他の病床」のうち、主として長期にわたり療養を必要とする患者を入院させるための一群の病床(平成15年8月までの経過措置)である。(平成5年～平成12年は「療養型病床群」、平成13・14年は「経過の旧療養型病床群」。)

なお、平成7年の全国の数値は、病院報告の9月末の数値である。

- 6 平成5年～平成14年までの「療養病床」、「一般病床」及び「経過の旧その他の病床」は、「経過の旧その他の病床」の分割方法が異なるため、表2と図2・3において、人口10万対の数値に相違がある。

図2 人口10万対病院病床数の年次推移（埼玉）

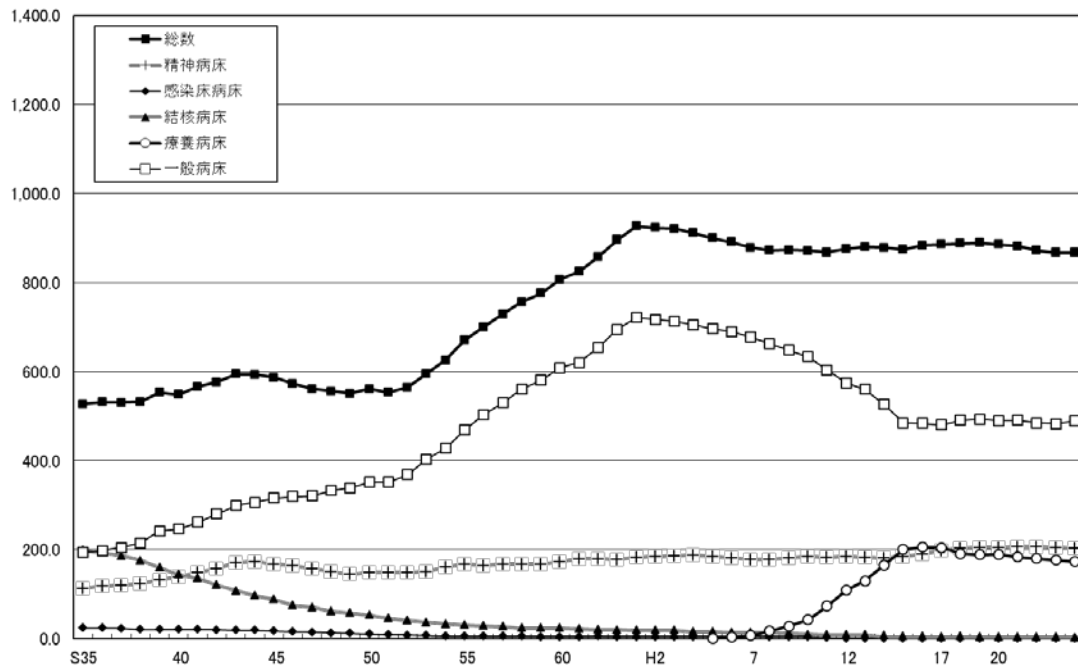
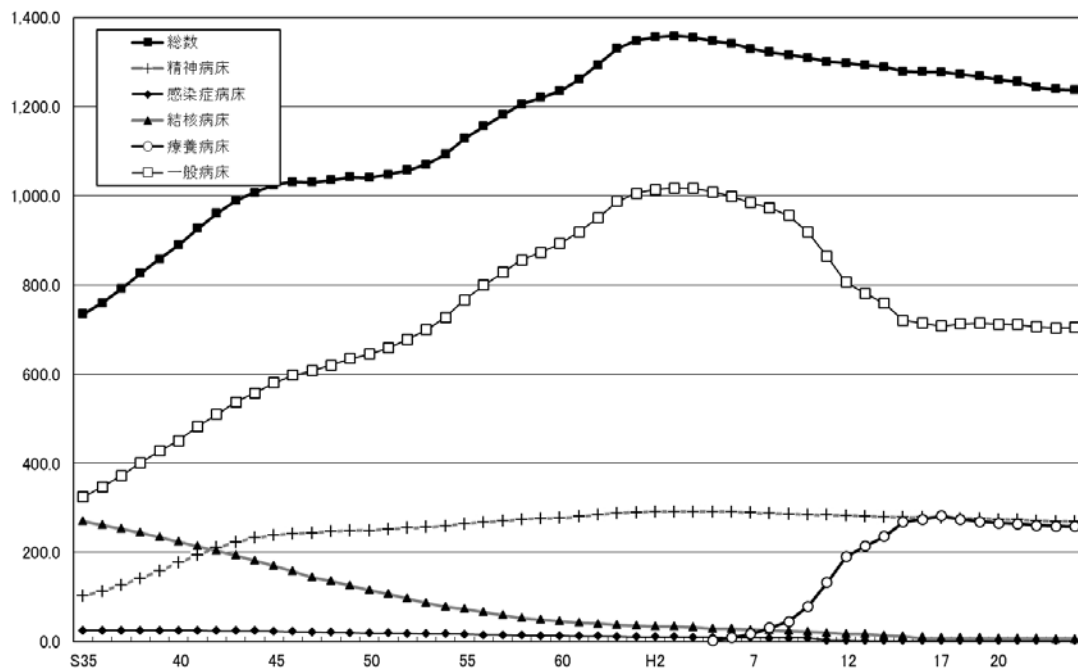


図3 人口10万対病院病床数の年次推移（全国）



注：1 「療養病床」は、平成5年～平成12年までは「療養型病床群」であり、平成13・14年は「療養 病床等」（「療養病床」及び「経過的旧療養型病床群」）である。

2 「一般病床」は、平成4年までは旧医療法第7条第2項に規定する「その他の病床」（通称：一般病床）であり、平成5年～平成12年は「その他の病床」のうち「療養型病床群」を除いたものであり、平成13・14年は「一般病床等」（「一般病床」及び「経過的旧その他の病床(経過的旧療養型病床群を除く。)」）である。

(3) 病院の利用状況

ア 病床利用率は、81.9%であり、前年(82.2%)に比べ、0.3ポイント低くなっている。これを全国(81.5%)と比較すると0.4ポイント高くなっており、全国第19位である。

精神病床、療養病床、一般病床についてみると、それぞれ91.6%、91.0%、74.8%であり、前年(精神病床91.7%、療養病床90.9%、一般病床75.2%)に比べ、精神病床は0.1ポイント低く、療養病床は0.1ポイント高く、一般病床は0.4ポイント低くなっている。

これを全国(精神病床88.7%、療養病床90.6%、一般病床76.0%)と比較すると、精神病床は2.9ポイント高くなっており、療養病床は0.4ポイント高く、一般病床は1.2ポイント低くなっている。全国順位をみると、精神病床は第7位、療養病床は第17位、一般病床は第35位である。(表3、図4、図5)

イ 1日平均在院患者数は、51,234人であり、前年(51,531人)に比べ、297人減少しており、全国第8位である。また、人口10万対平均在院患者数は、710.4人であり、低率順で全国第2位である。

ウ 平均在院日数は、32.0日であり、これを病床の種類別にみると、精神病床は299.4日、感染症病床は6.2日、結核病床は57.0日、療養病床は201.3日、一般病床は17.4日となっている。

これを全国(総数31.2日、精神病床291.9日、感染症病床8.5日、結核病床70.7日、療養病床171.8日、一般病床17.5日)と比較すると、感染症病床、結核病床、一般病床は、それぞれ全国を2.3日、13.7日、0.1日下回っているが、総数、精神病床、療養病床はそれぞれ全国を0.8日、7.5日、29.5日上回っている。(図6、図7)

表3 病床の種類別にみた病床利用率の年次推移

		S35	40	45	50	55	60	H2	7	12	17	18	20	21	22	23	24
埼玉	総数	79.6	84.7	78.5	77.9	80.4	84.8	80.0	83.0	85.1	84.3	82.8	80.6	80.9	82.4	82.2	81.9
	精神病床	115.9	130.2	107.3	107.7	102.8	106.0	97.2	96.8	95.0	91.5	90.2	90.6	91.4	91.7	91.7	91.6
	感染症病床	27.1	10.9	2.7	2.2	1.0	1.2	1.7	0.9	4.2	4.9	4.5	15.1	8.8	15.3	17.1	13.2
	結核病床	76.9	74.9	60.9	64.0	64.6	67.6	53.3	54.8	46.6	48.2	41.5	44.0	45.0	44.3	43.4	41.9
	療養病床	・	・	・	・	・	・	・	...	91.6	94.5	92.6	90.0	90.6	91.3	90.9	91.0
	一般病床	・	・	・	・	・	・	・	...	81.4	77.4	76.1	73.1	73.1	75.4	75.2	74.8
	その他の病床等	68.2	72.3	71.9	69.5	74.3	80.0	76.7	80.4	83.0	・	・	・	・	・	・	・
全国	総数	80.7	82.6	81.6	80.4	83.3	85.8	83.6	83.6	85.2	84.8	83.5	81.7	81.6	82.3	81.9	81.5
	精神病床	106.2	108.0	104.3	101.8	102.4	101.9	97.3	94.3	93.1	91.7	91.1	90.0	89.9	89.6	89.1	88.7
	感染症病床	26.4	16.6	6.1	3.5	2.0	1.3	1.0	1.3	1.8	2.7	2.2	2.4	2.8	2.8	2.5	2.4
	結核病床	78.1	75.4	66.2	60.3	55.4	55.8	48.4	43.0	43.8	45.3	39.8	38.0	37.1	36.5	36.6	34.7
	療養病床	・	・	・	・	・	・	・	89.0	91.9	93.4	91.9	90.6	91.2	91.7	91.2	90.6
	一般病床	・	・	・	・	・	・	・	82.7	82.0	79.4	78.0	75.9	75.4	76.6	76.2	76.0
	その他の病床等	79.7	80.6	80.3	78.5	81.4	83.7	81.9	82.4	83.8	・	・	・	・	・	・	・

注：1 「療養病床」は、平成12年までは「療養型病床群」であり、平成13～15年は「療養病床等」（「療養病床」及び「経過の旧療養型病床群」）である。

2 「一般病床」は、平成12年までは「その他の病床」のうち「療養型病床群」を除いたものであり、平成13～15年は「一般病床等」（「一般病床」及び「経過の旧その他の病床（経過の旧療養型病床群を除く。）」）である。

3 「その他の病床等」は、平成12年までは旧医療法第7条第2項に規定する「その他の病床」であり、平成13～15年は「医療法の一部を改正する法律」の施行後の「療養病床」、「一般病床」及び「経過の旧その他の病床（経過の旧療養型病床群を含む。）」である。

図4 病床の種類別にみた病床利用率の年次推移（埼玉）

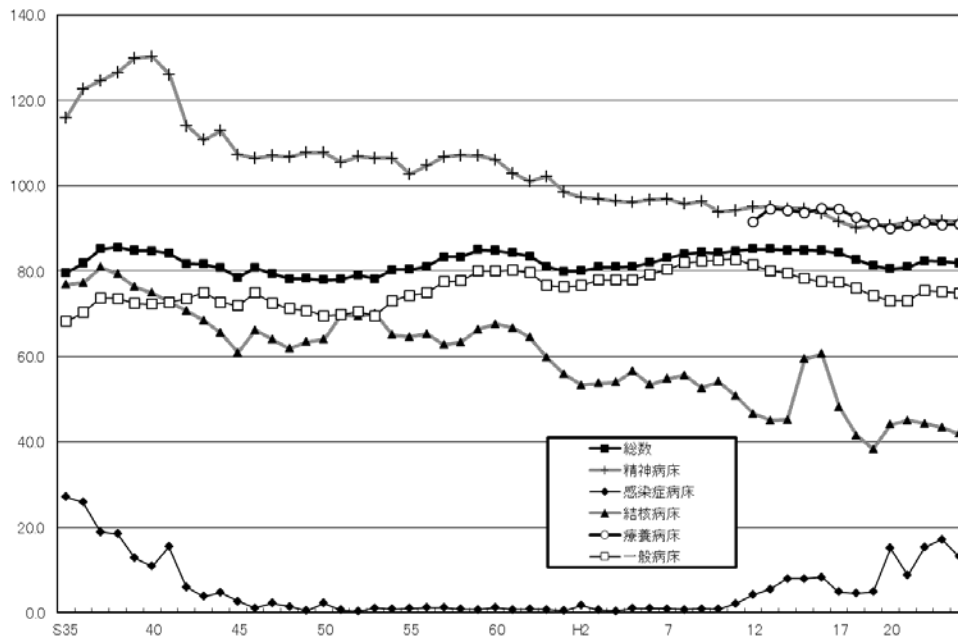
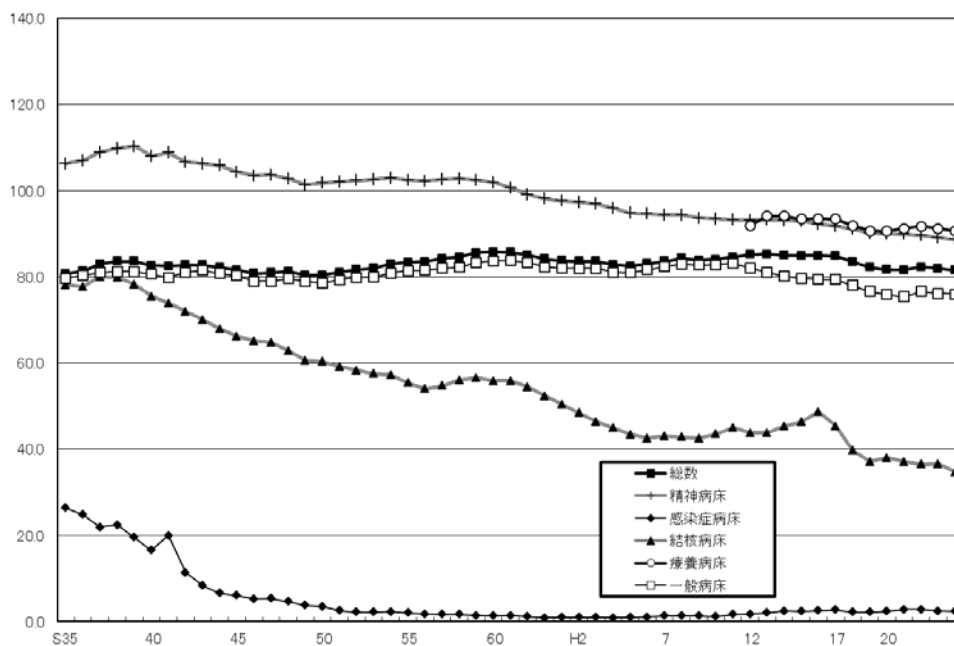


図5 病床の種類別にみた病床利用率の年次推移（全国）



注：1 「療養病床」は、平成12年は「療養型病床群」であり、平成13～15年は「療養病床等」（「療養病床」及び「経過的旧療養型病床群」）である。

2 「一般病床」は、平成11年までは旧医療法第7条第2項に規定する「その他の病床」であり、平成12年は「その他の病床」のうち「療養型病床群」を除いたものであり、平成13～15年は「一般病床等」（「一般病床」及び「経過的旧その他の病床(経過的旧療養型病床群を除く。)」）である。

図6 平均在院日数の年次推移（埼玉）

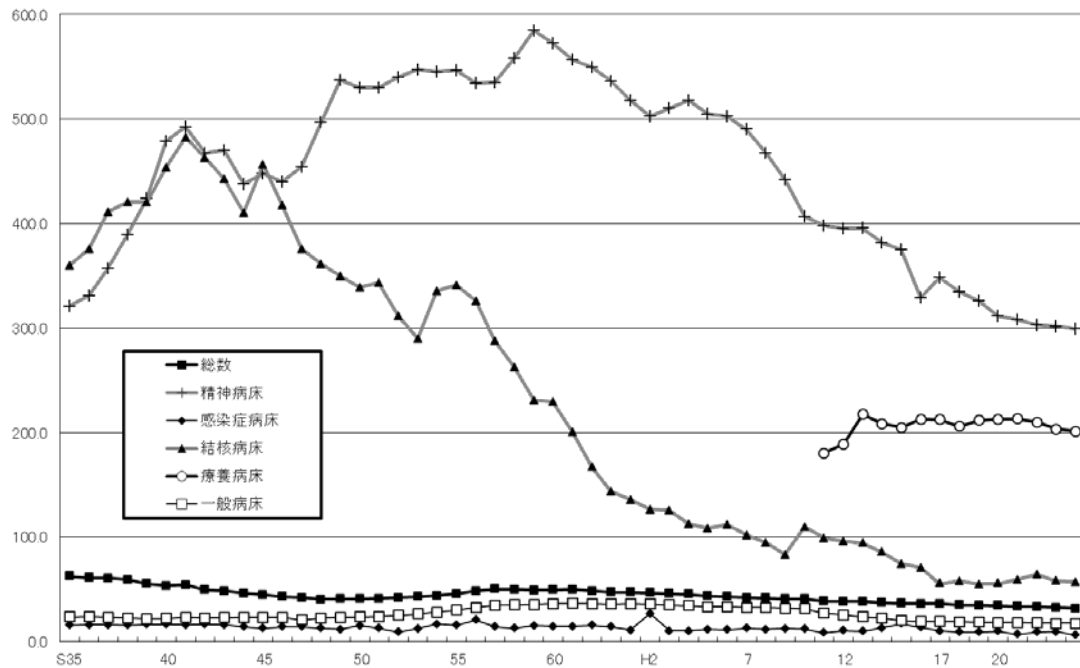
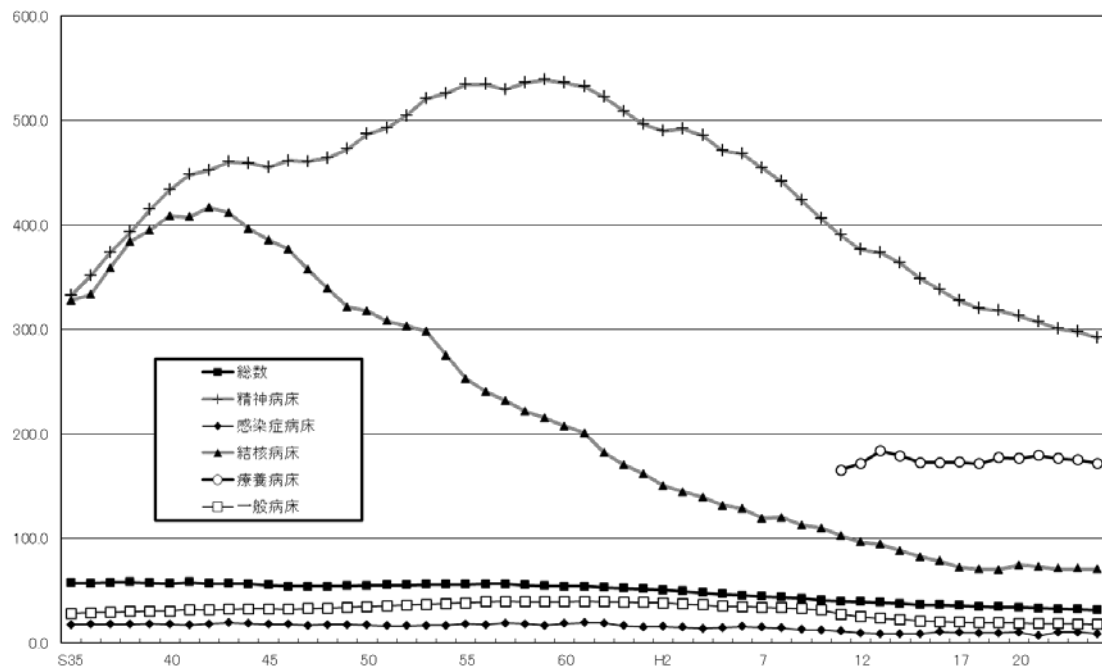


図7 平均在院日数の年次推移（全国）



注：1 「療養病床」は、平成11・12年は「療養型病床群」であり、平成13～15年は「療養病床等」（「療養病床」及び「経過の旧療養型病床群」）である。

2 「一般病床」は、平成10年までは旧医療法第7条第2項に規定する「その他の病床」であり、平成11・12年は「その他の病床」のうち「療養型病床群」を除いたものであり、平成13～15年は「一般病床等」（「一般病床」及び「経過の旧その他の病床(経過の旧療養型病床群を除く。)」）である。

(4) 従事者数

ア 平成24年10月1日現在の病院の従事者数は78,423.9人であり、これを職種別にみると、看護師の26,201.5人（従事者総数の33.4%）が最も多く、以下、看護業務補助者の9,042.5人（同11.5%）、事務職員の8,779.0人（同11.2%）の順となっている。

全国の状況をみると、従事者数は1,958,017.8人であり、これを職種別にみると、看護師の725,559.8人（従事者総数の37.1%）が最も多く、以下、医師の202,825.2人（同10.4%）、看護業務補助者の198,343.3人（同10.1%）の順となっている。

イ 病院1施設当たりの従事者数は226.7人であり、これを全国（228.7人）と比較すると、2.0人少なくなっている。

ウ 100床当たりの従事者数は125.5人であり、これを全国（124.1人）と比較すると1.4人多くなっている。（図8、表4）

図8 従事者の構成割合

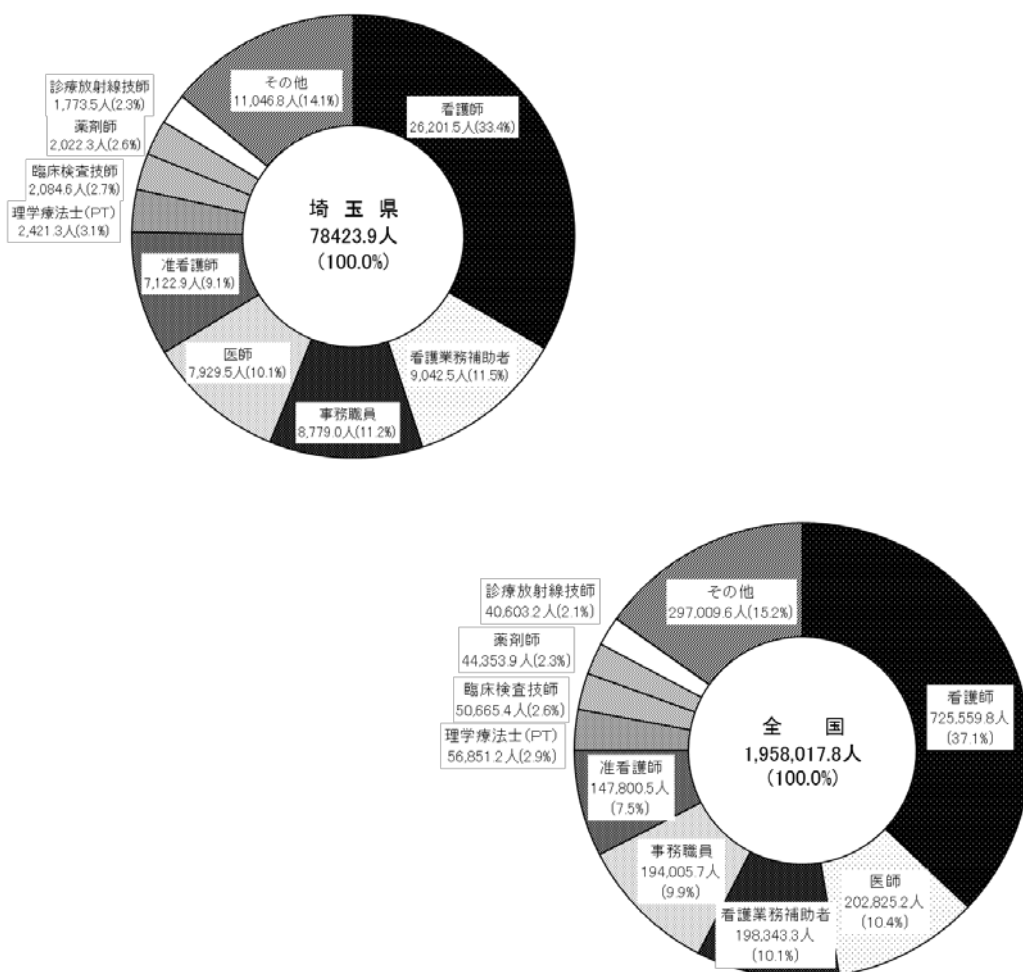


表4 病院の従事者数

平成24年10月1日現在

	従事者数		人口10万対		100床当たり		1施設当たり	
	埼玉	全国	埼玉	全国	埼玉	全国	埼玉	全国
総数	78423.9	1958017.8	1 088.0	1 535.5	125.5	124.1	226.7	228.7
医師	7929.5	202825.2	110.0	159.1	12.7	12.9	22.9	23.7
（常勤）	6027	163528	83.6	128.2	9.6	10.4	17.4	19.1
（非常勤）	1902.5	39297.2	26.4	30.8	3	2.5	5.5	4.6
歯科医師	283.7	10115.6	3.9	7.9	0.5	0.6	0.8	1.2
（常勤）	230	7863	3.2	6.2	0.4	0.5	0.7	0.9
（非常勤）	53.7	2252.6	0.7	1.8	0.1	0.1	0.2	0.3
薬剤師	2022.3	44353.9	28.1	34.8	3.2	2.8	5.8	5.2
保健師	178.7	4959.2	2.5	3.9	0.3	0.3	0.5	0.6
助産師	740.1	21072.4	10.3	16.5	1.2	1.3	2.1	2.5
看護師	26201.5	725559.8	363.5	569.0	41.9	46	75.7	84.7
准看護師	7122.9	147800.5	98.8	115.9	11.4	9.4	20.6	17.3
看護業務補助者	9042.5	198343.3	125.4	155.5	14.5	12.6	26.1	23.2
理学療法士（PT）	2421.3	56851.2	33.6	44.6	3.9	3.6	7	6.6
作業療法士（OT）	1390	35577.7	19.3	27.9	2.2	2.3	4	4.2
視能訓練士	164.6	3633.4	2.3	2.8	0.3	0.2	0.5	0.4
言語聴覚士	479	11530.5	6.6	9.0	0.8	0.7	1.4	1.3
義肢装具士	7.2	62.9	0.1	0.0	0	0	0	0
歯科衛生士	186.2	4850.1	2.6	3.8	0.3	0.3	0.5	0.6
歯科技工士	13	753	0.2	0.6	0	0	0	0.1
診療放射線技師	1773.5	40603.2	24.6	31.8	2.8	2.6	5.1	4.7
診療エックス線技師	14.1	231.2	0.2	0.2	0	0	0	0
臨床検査技師	2084.6	50665.4	28.9	39.7	3.3	3.2	6	5.9
衛生検査技師	1	148	0.0	0.1	0	0	0	0
臨床工学技士	692.4	15504.6	9.6	12.2	1.1	1	2	1.8
あん摩マッサージ指圧師	104.9	1905.7	1.5	1.5	0.2	0.1	0.3	0.2
柔道整復師	49	536.4	0.7	0.4	0.1	0	0.1	0.1
管理栄養士	784.4	19745.4	10.9	15.5	1.3	1.3	2.3	2.3
栄養士	294.7	5299.6	4.1	4.2	0.5	0.3	0.9	0.6
精神保健福祉士	315.8	8090.7	4.4	6.3	0.5	0.5	0.9	0.9
社会福祉士	325.6	7649.9	4.5	6.0	0.5	0.5	0.9	0.9
介護福祉士	1401.8	38200	19.4	30.0	2.2	2.4	4.1	4.5
その他の技術員	562.5	17334.5	7.8	13.6	0.9	1.1	1.6	2
医療社会事業従事者	308.4	9118.7	4.3	7.2	0.5	0.6	0.9	1.1
事務職員	8779	194005.7	121.8	152.1	14	12.3	25.4	22.7
その他の職員	2749.7	80690.1	38.1	63.3	4.4	5.1	7.9	9.4

注) 非常勤の医師及び歯科医師については当該施設の常勤医師及び歯科医師の通常勤務時間で換算した。

2 一般診療所

(1) 一般診療所数

ア 平成24年10月1日現在の一般診療所数は、4,114施設であり、前年（4,081施設）に比べ、33施設増加している。

イ 人口10万対一般診療所数は、57.0施設であり、前年（56.6施設）に比べ0.4施設増加している。これを全国（78.5施設）と比較すると、21.5施設少なくなっており、全国第47位である。（表5、図9）

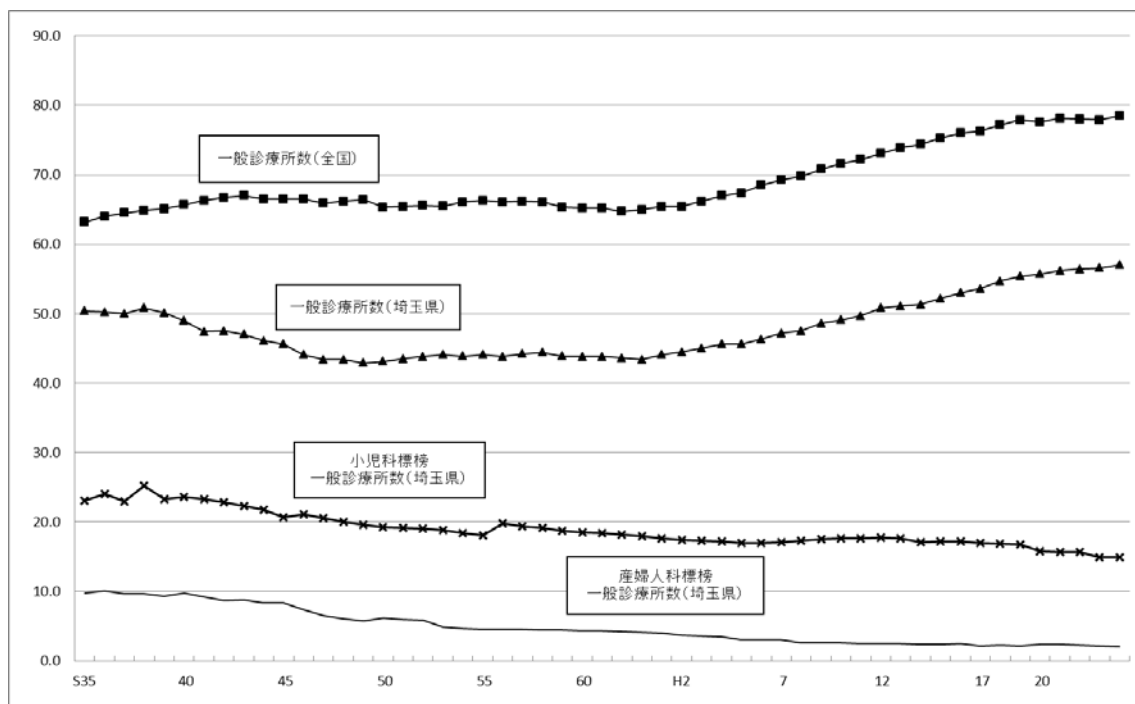
ウ 小児科を標榜する一般診療所は1,071施設で、前年（1,076施設）に比べ、5施設減少した。産婦人科を標榜する一般診療所は151施設で、前年（156施設）に比べ、5施設減少した。

表5 一般診療所数の年次推移

		S35	40	45	50	55	60	H2	7	12	17	18	20	21	22	23	24	
埼玉	施設数	1 223	1 478	1 750	2 051	2 383	2 566	2 849	3 188	3 525	3 778	3 885	3 960	4 004	4 055	4 081	4 114	
	人口10万対	50.4	49.0	45.6	43.1	44.1	43.8	44.5	47.2	50.8	53.6	54.7	55.7	56.2	56.4	56.6	57.0	
	小児科 標榜	施設数	561	713	799	929	978	1 084	1 115	1 156	1 231	1 200	1 198	1 125	1 122	1 130	1 076	1 071
		人口10万対	23.1	23.6	20.7	19.3	18.0	18.5	17.4	17.1	17.7	17.0	16.9	15.8	15.7	15.7	14.9	14.9
	産婦人科 標榜	施設数	237	294	323	298	246	256	235	203	175	155	159	170	167	162	156	151
		人口10万対	9.7	9.8	8.4	6.2	4.5	4.4	3.7	3.0	2.5	2.2	2.2	2.4	2.3	2.3	2.2	2.1
全国	施設数	59 008	64 524	68 997	73 114	77 611	78 927	80 852	87 069	92 824	97 442	98 609	99 083	99 635	99 824	99 547	100 152	
	人口10万対	63.2	65.7	66.5	65.3	66.3	65.2	65.4	69.3	73.1	76.3	77.2	77.6	78.1	78.0	77.9	78.5	

注) 昭和59年以前は12月31日現在、昭和60年以降は10月1日現在

図9 人口10万対一般診療所数の年次推移



(2) 有床一般診療所数及び病床数

ア 平成24年10月1日現在の有床一般診療所数は、307施設であり、前年と比べ17施設減少した。一般診療所総数（4,114施設）に対する有床一般診療所の割合は、7.5%で、前年（7.9%）に比べ0.4ポイント低下している。

イ 病床数は、3,510床であり、前年（3,645床）に比べ135床減少している。

ウ 人口10万対病床数は、48.7床であり、前年（50.6床）に比べ1.9床減少している。

また、全国（98.5床）と比較すると、49.8床少なくなっており、全国第39位である。

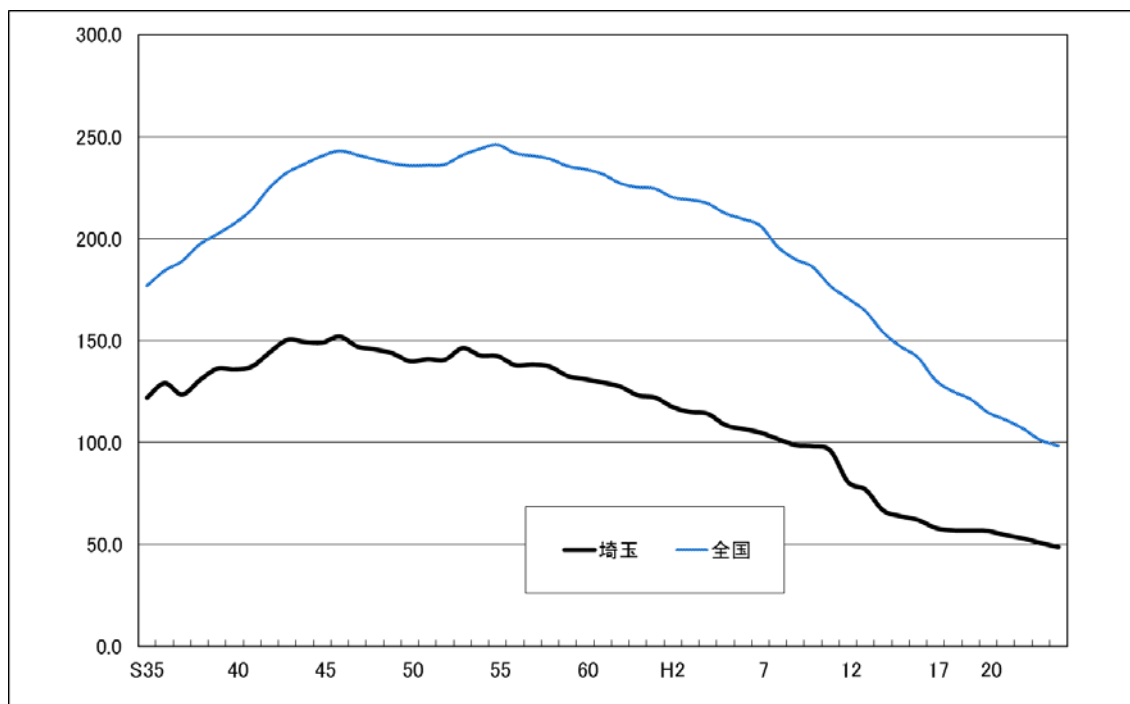
エ 有床一般診療所1施設当たりの病床数は11.4床で、全国の13.1床（全国の有床一般診療所数は9,596施設）と比べると、1.7床少なくなっている。（表6、図10）

表6 有床一般診療所数及び病床数の年次推移

	S35	40	45	50	55	60	H2	7	12	17	19	20	21	22	23	24	
埼玉	有床診療所数	469	630	798	878	935	859	798	718	528	379	373	362	351	345	324	307
	病床数	2,966	4,094	5,837	6,740	7,684	7,672	7,515	7,081	5,588	4,091	4,020	4,021	3,883	3,805	3,645	3,510
	人口10万対 病床数	122.0	135.8	149.0	139.8	142.3	131.0	117.3	104.8	90.5	58.0	56.7	56.5	54.5	52.9	50.6	48.7
全国	病床数	165,161	204,043	249,646	264,085	287,835	283,390	272,456	259,245	216,755	167,000	155,143	146,568	141,817	136,861	129,366	125,599
	人口10万対 病床数	176.8	207.6	240.7	235.9	246.2	234.2	220.4	206.5	170.8	130.7	121.4	114.8	111.2	106.9	101.2	98.5

注) 昭和59年以前は12月31日現在、昭和60年以降は10月1日現在

図10 人口10万対有床一般診療所病床数の年次推移



3 歯科診療所

(1) 歯科診療所数

ア 平成24年10月1日現在の歯科診療所数は、3,437施設であり、前年（3,418施設）に比べ、19施設増加している。

イ 人口10万対歯科診療所数は、47.7施設であり、前年（47.4施設）に比べ0.3施設増加している。これを全国（53.7施設）と比較すると、6.0施設少なくなっており、全国第22位である。（表7、図11）

表7 歯科診療所数の年次推移

	S35	40	45	50	55	60	H2	7	12	17	19	20	21	22	23	24
埼玉	施設数	611	701	840	978	1 344	1 775	2 183	2 522	2 874	3 212	3 307	3 338	3 407	3 418	3 437
	人口10万対	25.1	23.3	21.9	20.4	24.9	30.3	34.1	37.3	41.4	45.5	46.6	46.9	47.4	47.4	47.4
全国	施設数	27 020	28 602	29 911	32 565	38 834	45 540	52 216	58 407	63 361	66 732	67 798	68 097	68 384	68 156	68 474
	人口10万対	28.9	29.1	28.8	29.1	33.2	37.6	42.2	46.5	49.9	52.2	53.1	53.4	53.4	53.3	53.7

注) 昭和59年以前は12月31日現在、昭和60年以降は10月1日現在

図11 人口10万対歯科診療所数の年次推移

