

さなえグループ

- 市町村／朝霞市 活動形態／美化
- 場 所／一般国道 254 号バイパス
- 会員数／13人
- 認定年度／平成 24 年 7 月（活動 9 年目）

① 団体や地域の特徴

朝霞市下内間木地区は荒川と新河岸川に囲まれ、自然豊かな土地です。ここ数 10 年の間に朝霞水門遊水地と景色も様変わりしました。254号バイパスも9年前に開通し静かな田園風景も少なくなりました。

荒川の土手の上に登ると秩父の山並みから都心の高層ビル群、富士山と心む風景が広がります。

② ロードサポートに参加した理由

新しく開通した254号バイパス沿いにある植え込みの雑草が目立つようになり、気になっていたときに、ロードサポートの話がありました。



近隣の皆さんに相談したところ賛成を頂いたので、さなえグループとして活動する事になりました。13名全員で春秋の植付けや抜き取り作業をしています。その他の手入れは1週間交代で水やりや草取り、ゴミ拾いなどを行っています。

③ 活動を通じて感じたこと、ロードサポートの効果

花壇の手入れをしていますと通りがかりの方や散歩中の方が足を止め、「お花がきれい、とても癒される」と声をかけてくれとても喜んで頂いています。

④ その他

花壇の花がきれいに咲いていると、まわりの草ゴミが気になるため植え込みの草取りやゴミ拾いを心がけています。

小手指メンズクラブ

- 市町村／所沢市 活動形態／清掃・美化
- 場 所／一般国道 463 号バイパス
- 会員数／50人
- 認定年度／平成 14 年 6 月（活動 19 年目）

① 団体や地域の特徴

小手指メンズクラブは、国道463号バイパスの小手指ヶ原交差点から県立所沢西高校入口交差点までの300m区間（上り・下り線）の清掃・美化ボランティア活動を行っています。県の主催するロードサポート制度が発足以来活動を続け、令和2年11月28日で第130回目の活動で、開始以来18年になります。このボランティアは沿道を利用する皆様に受け入れられています。この道路は交通量が多いため、利用される皆様が快適で親しみのある道路になることを目指しております。



② ロードサポートに参加した理由

不法看板撤去やタバコのポイ捨て、空き缶、ビニール等の環境を損なう行為の撲滅、地域環境の保全、歩行者・運転手が気持ち良く通行できる環境づくりに協力したいと思い、参加しました。

③ 活動を通じて感じたこと、ロードサポートの効果

会員50人中、半数の協力があり積極的に行動しておりますが、高齢化が進んでおります。ロードサポートで活動することは、クラブ員の結束に効果を上げております。

④ その他

本年は新型コロナウイルスによる行動自粛と雨の影響で活動が2回分中止になったことは残念でした。しかし本年最後の活動では葉ボタン420鉢、パンジー260鉢をバランス良く配置し、通行人の方に気持ち良く声を掛けていただきました。

松地蔵芝桜ボランティア

- 市町村／坂戸市 活動形態／清掃・美化
- 場 所／県道片柳川越線
- 会員数／9人
- 認定年度／平成20年6月（活動13年目）

① 団体や地域の特徴

石井地区に住む人を中心に活動しています。

年々交通量が多くなり、付近は田畑で住宅はありません。大きな地蔵様に散歩の途中で手を合わせている方が沢山います。用水路が流れていて小魚も沢山いるので、子供たちもよく遊びに来ます。

② ロードサポートに参加した理由

活動場所は小学生の通学路になっています。以前は松の木や大きな木などで暗がりになるので危険でした。

その後、木は抜かれ芝桜が植えられたので、お世話をするためにロードサポートに参加しました。現在は、花壇で季節の草花を植え、手入れをしています。学童の見守りができたらと思います。

③ 活動を通じて感じたこと、ロードサポートの効果

ゴミ捨てがなくなり、よかったと思っています。散歩で通りかかる人にも喜んでいただいています。

一方で、年々参加者が少なくなり続ける難しさがあります。家族に手伝ってもらえることが多いです。

④ その他

私は花が大好きです。坂戸市内での花壇のボランティアなどをしています。

皆さんに喜んでいただくことが生きがいになっています。



ときがわ町立都幾川中学校

- 市町村／ときがわ町 活動形態／清掃・美化
- 場 所／県道大野東松山線
- 会員数／生徒104人、教職員24人
- 認定年度／平成20年10月（活動13年目）

① 団体や地域の特徴

本校は県道大野東松山線を主な通学路としており、平成20年からロードサポートに参加しています。現在は全校生徒104名と小規模になりましたが、田中交差点のプランターへの花植えと水やり等の世話、全生徒でのゴミ拾い（年3回）、生徒会による除草作業等に取り組んでいます。

今年度は国土交通大臣表彰を受賞しました。今後もさらに道路の清掃美化に努めていきたいです。

② ロードサポートに参加した理由

ときがわ町は森林の新緑や紅葉、澄み渡る河川など豊かな自然を求め、1年を通じて多くの観光客が訪れます。



本校の活動により来町する方たちがきれいな県道を走り、人と自然のやさしさに触れていただきたいと考えています。

③ 活動を通じて感じたこと、ロードサポートの効果

町民や来訪される方々から田中交差点の花々の世話についてお誉めをいただいています。また、清掃美化活動には地域の方の協力を得て、一緒に県道沿いの用水路のゴミ拾いや草払い機での除草作業にも取り組んでいます。

④ その他

活動の様子は「都幾川中学校ホームページ」でも紹介しています。是非ご覧ください

URL <http://www.tokigawa-chu.ed.jp/>

五区・楽会

- 市町村／深谷市 活動形態／清掃
- 場 所／県道熊谷寄居線、深谷嵐山線
- 会員数／38人
- 認定年度／平成14年6月（活動19年目）

① 団体や地域の特徴

県道熊谷寄居線と県道深谷嵐山線が交差する交通量の多い周辺地区（五区）の有志で構成されている会です。会の清掃美化は、年4回朝7時から9時30分まで清掃を行い、その後地区の行事予定について各種報告、世間話、他多方面にわたって話題が豊富に出て午前中に終わらない場合が何度かあります。



② ロードサポートに参加した理由

市の展示会の中に置いてあったパンフレットを会員がを見つけ、会員総意のもと、地区のためならばと参加することになりました。

③ 活動を通じて感じたこと、ロードサポートの効果

清掃美化の活動を取り入れた事により顔見知りが増え、地区内での挨拶もスムーズになり、一皮むけた明るい地区になったように感じます。

また、地元意識の醸成が進んで地区の各種行事、大会への参加者が増加しました。会員が各種行事に参加することによって、会員の地位向上がはかられて、イメージアップに繋がっています。

④ その他

年4回の清掃美化活動のほか、歩け歩け大会、ゴルフ大会、地区総会、神社の行事、その他全員の参加を目指して、高齢者集団にもかかわらず頑張っています。



ダイユウエンプライズ株式会社

- 市町村／加須市 活動形態／清掃
- 場 所／一般国道125号
- 会員数／10人
- 認定年度／平成22年10月（活動11年目）

① 団体や地域の特徴

平均年齢32歳と若く、男女が共創をする活気ある会社です。

国道125号の泥清掃、草取りを行っております。

② ロードサポートに参加した理由

社員行動目標の一つに「積極的に地域貢献をしよう」という目標があります。他団体が行っている活動を見て弊社も取り組みたいと思い参加しました。



③ 活動を通じて感じたこと、ロードサポートの効果

ロードサポートを行いながら、散歩している方々への挨拶運動も行っており「いつもありがとう」などの声を掛けていただけるようになり、社員一同やりがいを感じております。

まだまだ、ゴミや吸い殻のポイ捨てが目立ちますが、この活動を見ていただきポイ捨てがなくなることを願っております。

④ その他

2010年から始めて10年が経ちました。これからも20年、30年と継続していき地域の方々に喜んでいただけるように活動して参ります。



サンシャイン

- 市町村／春日部市 活動形態／清掃
- 場 所／県道春日部松伏線
- 会員数／11人
- 認定年度／平成14年5月（活動19年目）

① 団体や地域の特徴

地域貢献を目的とする有志を募り、基本的に毎月第2日曜日に活動しています。最寄りの「藤の牛島駅」までに至る県道に落ちているゴミ収集・草取りなどの活動を行っています。

② ロードサポートに参加した理由

1番の理由は「地域の為に微力ではありますが、何かしらの形で役に立ちたい」ということで、ボランティア活動を行うことを決めました。

この活動によって、ゴミのポイ捨てなどが減少し、地域の方々にも美化活動への協力を頂けたらとの思いで、活動を行っております。

③ 活動を通じて感じたこと、ロードサポートの効果

活動を行っていく中で、歩道エリアなどに危険箇所があることに気づきました。

行政の協力を得て改善できたらと、声をかけて動いていただく場面がありました。参加者の皆さんが使命感を持ち、活動に励んでいることが心強く感じます。

④ その他

東武アーバンパークライン「藤の牛島駅」に通ずる地下道の清掃を行っています。

利用される近隣住民、通勤・通学の方々に感謝の声を掛けられる事が、作業者の大きな励みになっています。

今後も、更なる協力者を募り、活動に励んでいきたいと思っております。



埼玉県春日部市倫理法人会

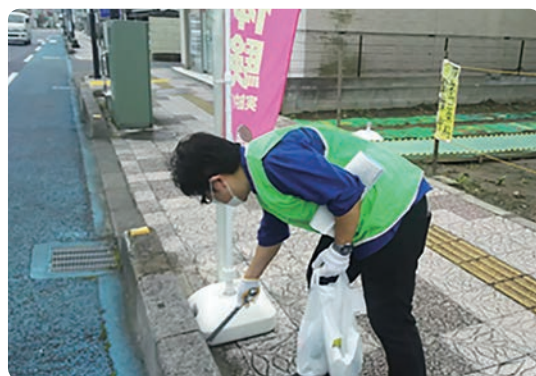
- 市町村／春日部市 活動形態／清掃
- 場 所／県道さいたま春日部線
- 会員数／52人
- 認定年度／平成21年5月（活動12年目）

① 団体や地域の特徴

“春日部市倫理法人会”は一般社団法人である“倫理研究所”の埼玉県にも全国にも存在する法人会組織の一つです。春日部市に会社がある中小の企業が“経営者の自己革新”を胸に活動しています。

② ロードサポートに参加した理由

“明るく”“仲良く”“元気に働く”をモットーとしている倫理法人会のメンバーはこういった地域に根付いた活動に関心をもった人が多く集まっています。定期的に倫理法人会の勉強会の中でロードサポートの告知はしています。自然な流れでの参加でした。



③ 活動を通じて感じたこと、ロードサポートの効果

普段通っている道ではそれほど道端に落ちているゴミには気づきません。清掃活動を実際に行うことによって、意外と側道の茂みなどに多くゴミが捨てられていることがわかりました。また、清掃活動中の私達を見て「おつかれさまです。」「ごくろうさまです。」とあたたかい言葉をかけていただく方が多かったことに驚きました。

④ その他

こういった活動があたりまえのように広がると良いと思っております。また、清掃中の作業において車や自転車の往来に注意し、安全を確保したいと思います。