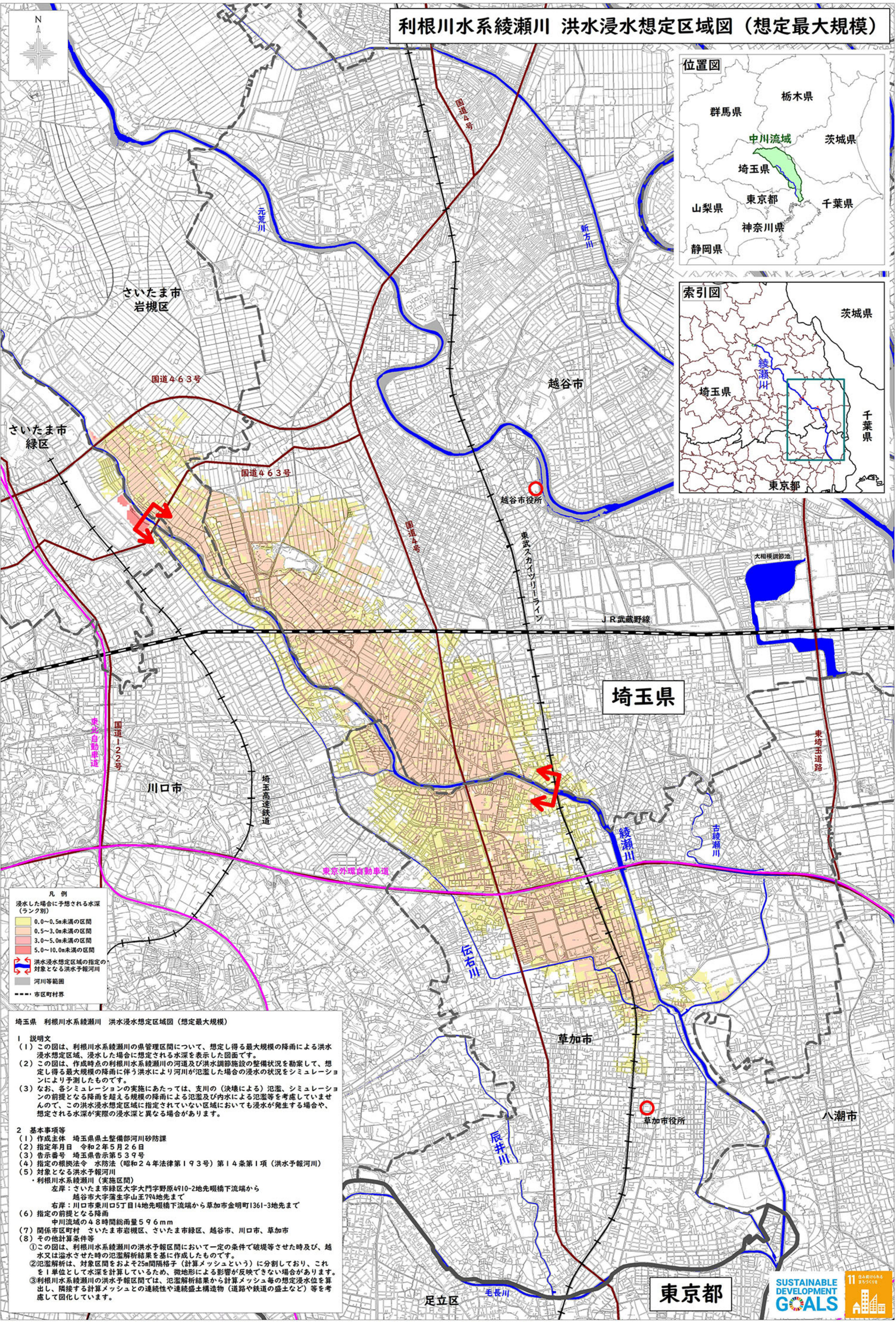


利根川水系綾瀬川 洪水浸水想定区域図 (想定最大規模)



凡例

浸水した場合に予想される水深 (ランク別)
0.0~0.5m未満の区間
0.5~3.0m未満の区間
3.0~5.0m未満の区間
5.0~10.0m未満の区間
洪水浸水想定区域の指定の対象となる洪水予報河川
河川等範囲
市区町村界

埼玉県 利根川水系綾瀬川 洪水浸水想定区域図 (想定最大規模)

1 説明文

- この図は、利根川水系綾瀬川の県管理区間について、想定し得る最大規模の降雨による洪水浸水想定区域、浸水した場合に想定される水深を表示した図面です。
- この図は、作成時点の利根川水系綾瀬川の河道及び洪水調節施設の整備状況を勘案して、想定し得る最大規模の降雨に伴う洪水により河川が氾濫した場合の浸水の状況をシミュレーションにより予測したものです。
- なお、各シミュレーションの実施にあたっては、支川の(決壊による)氾濫、シミュレーションの前提となる降雨を超える規模の降雨による氾濫及び内水による氾濫等を考慮していませんので、この洪水浸水想定区域に指定されていない区域においても浸水が発生する場合や、想定される水深が実際の浸水深と異なる場合があります。

2 基本事項等

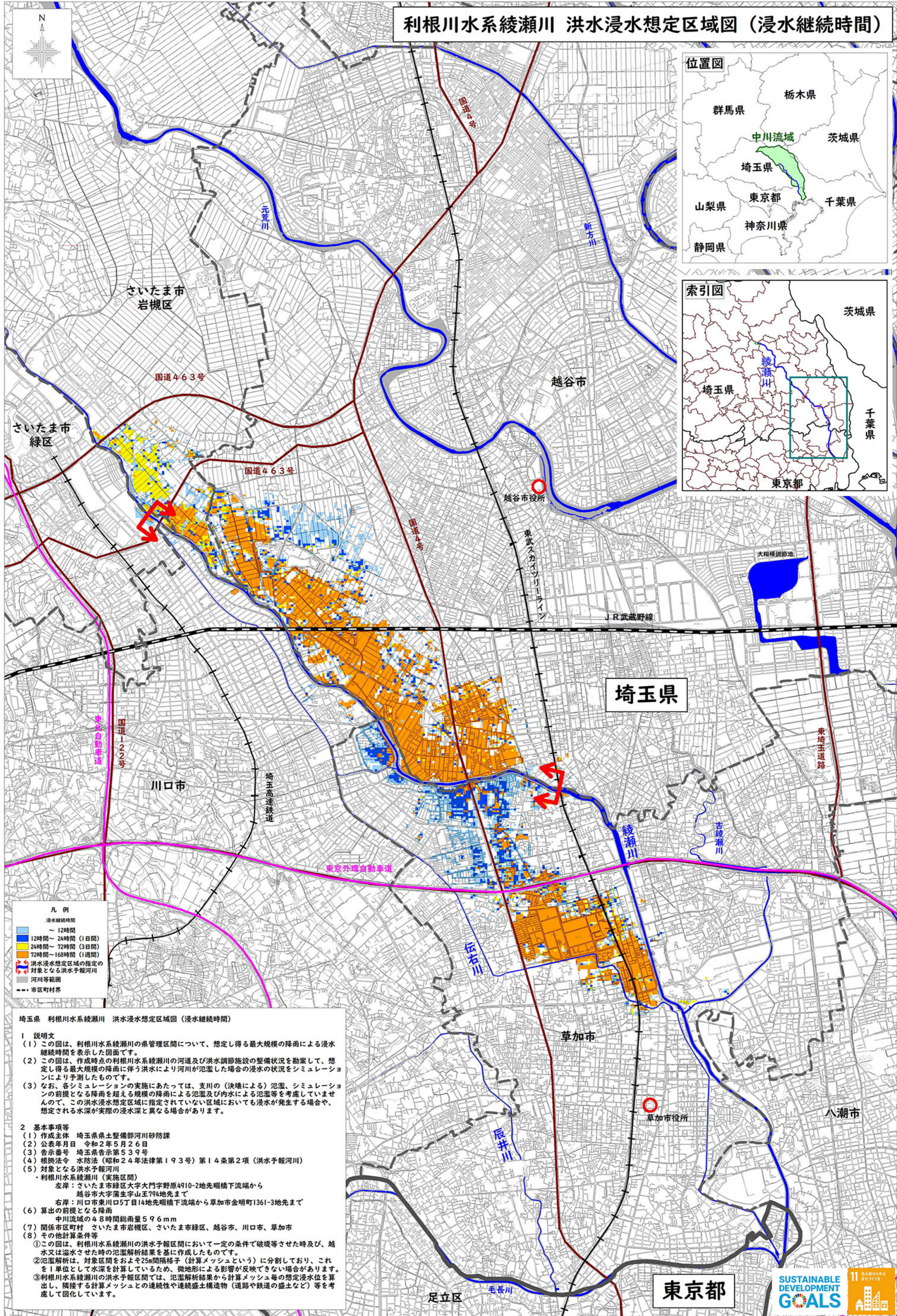
- 作成主体 埼玉県土木整備部河川砂防課
- 指定年月日 令和2年5月26日
- 告示番号 埼玉県告示第539号
- 指定の根拠法令 水防法(昭和24年法律第193号)第14条第1項(洪水予報河川)
- 対象となる洪水予報河川
 - 利根川水系綾瀬川(実施区間)
 - 左岸:さいたま市緑区大字大門字野原4910-2地先堰橋下流端から越谷市大字蒲生字山王794地先まで
 - 右岸:川口市東川口5丁目14地先堰橋下流端から草加市金明町1361-3地先まで
- 指定の前提となる降雨 中川流域の48時間総雨量596mm
- 関係市区町村 さいたま市岩槻区、さいたま市緑区、越谷市、川口市、草加市
- その他計算条件等

①この図は、利根川水系綾瀬川の洪水予報区間において一定の条件で破壊等させた時及び、越水又は溢水させた時の氾濫解析結果を基に作成したものです。

②氾濫解析は、対象区間をおよそ25m間隔格子(計算メッシュという)に分割しており、これを1単位として水深を計算しているため、微地形による影響が反映できない場合があります。

③利根川水系綾瀬川の洪水予報区間では、氾濫解析結果から計算メッシュ毎の想定浸水位を算出し、隣接する計算メッシュとの連続性及び連続盛土構造物(道路や鉄道の盛土など)等を考慮して図化しています。

利根川水系綾瀬川 洪水浸水想定区域図（浸水継続時間）



凡例

浸水継続時間	～12時間
12時間～24時間 (1日間)	24時間～72時間 (3日間)
72時間～168時間 (1週間)	
洪水浸水想定区域の指定の対象となる洪水予報河川	
河川等範囲	
市区町村界	

埼玉県 利根川水系綾瀬川 洪水浸水想定区域図（浸水継続時間）

1 説明文

- この図は、利根川水系綾瀬川の県管理区間について、想定し得る最大規模の降雨による浸水継続時間を表示した図面です。
- この図は、作成時点の利根川水系綾瀬川の河道及び洪水調節施設の整備状況を勘案して、想定し得る最大規模の降雨に伴う洪水により河川が氾濫した場合の浸水の状況をシミュレーションにより予測したものです。
- なお、各シミュレーションの実施にあたっては、支川の（決壊による）氾濫、シミュレーションの前提となる降雨を超える規模の降雨による氾濫及び内水による氾濫等を考慮していませんので、この洪水浸水想定区域に指定されていない区域においても浸水が発生する場合や、想定される水深が実際の浸水深と異なる場合があります。

2 基本事項等

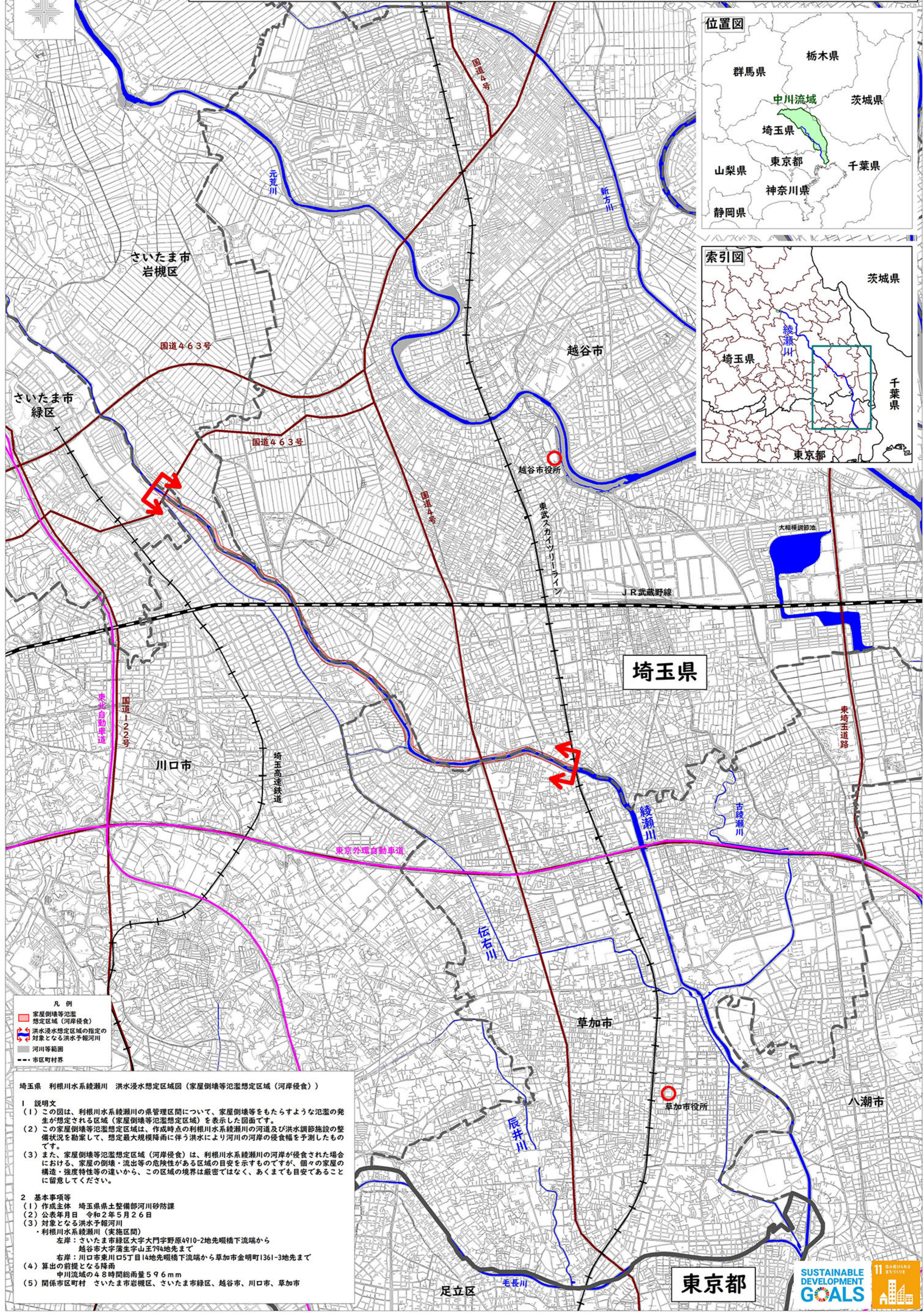
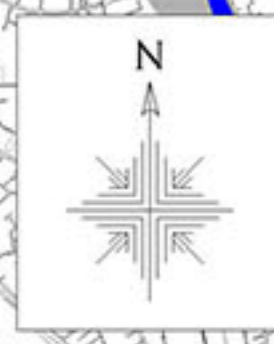
- 作成主体 埼玉県県土整備部河川砂防課
- 公表年月日 令和2年5月26日
- 告示番号 埼玉県告示第539号
- 根拠法令 水防法（昭和24年法律第193号）第14条第2項（洪水予報河川）
- 対象となる洪水予報河川
 - 利根川水系綾瀬川（実施区間）
 - 左岸：さいたま市緑区大字大門字野原4910-2地先堰橋下流端から越谷市大字蒲生字山王794地先まで
 - 右岸：川口市東川口5丁目14地先堰橋下流端から草加市金明町1361-3地先まで
- 算出の前提となる降雨 中川流域の48時間総雨量596mm
- 関係市区町村 さいたま市岩槻区、さいたま市緑区、越谷市、川口市、草加市
- その他計算条件等
 - この図は、利根川水系綾瀬川の洪水予報区間において一定の条件で破堤等させた時及び、越水又は溢水させた時の氾濫解析結果を基に作成したものです。
 - 氾濫解析は、対象区間をおよそ25m間隔格子（計算メッシュという）に分割しており、これを1単位として水深を計算しているため、微地形による影響が反映できない場合があります。
 - 利根川水系綾瀬川の洪水予報区間では、氾濫解析結果から計算メッシュ毎の想定浸水位を算出し、隣接する計算メッシュとの連続性及び連続盛土構造物（道路や鉄道の盛土など）等を考慮して図化しています。



利根川水系綾瀬川 洪水浸水想定区域図（家屋倒壊等氾濫想定区域（氾濫流））

該当なし

利根川水系綾瀬川 洪水浸水想定区域図（家屋倒壊等氾濫想定区域（河岸侵食））



- 凡例**
- 家屋倒壊等氾濫想定区域（河岸侵食）
 - 洪水浸水想定区域の指定の対象となる洪水予報河川
 - 河川等範囲
 - - - 市区町村界

埼玉県 利根川水系綾瀬川 洪水浸水想定区域図（家屋倒壊等氾濫想定区域（河岸侵食））

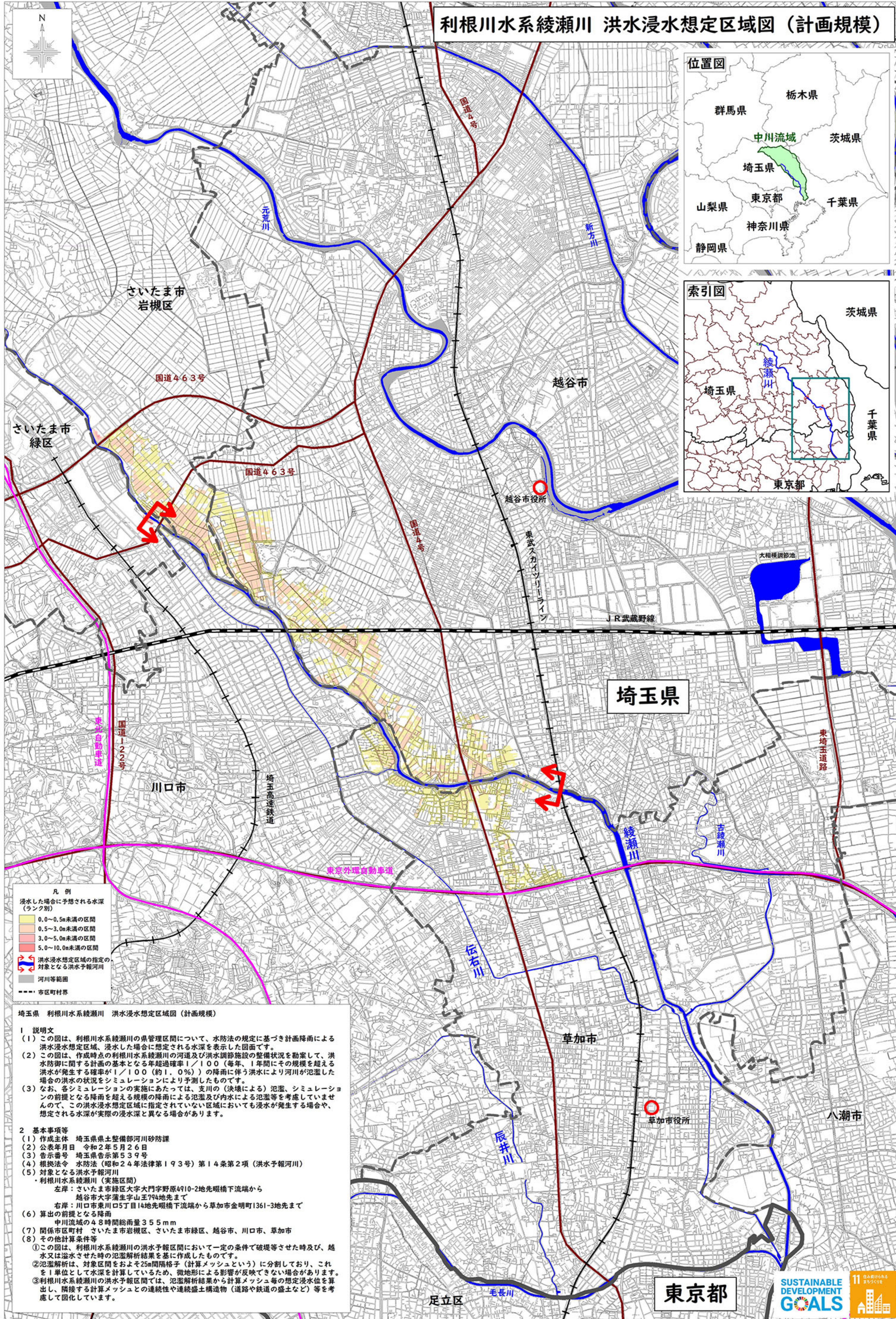
1 説明文

- (1) この図は、利根川水系綾瀬川の県管理区間について、家屋倒壊等をもたらすような氾濫の発生が想定される区域（家屋倒壊等氾濫想定区域）を表示した図面です。
- (2) この家屋倒壊等氾濫想定区域は、作成時点の利根川水系綾瀬川の河道及び洪水調節施設の整備状況を勘案して、想定最大規模降雨に伴う洪水により河川の河岸の侵食幅を予測したものです。
- (3) また、家屋倒壊等氾濫想定区域（河岸侵食）は、利根川水系綾瀬川の河岸が侵食された場合における、家屋の倒壊・流出等の危険性がある区域の目安を示すものですが、個々の家屋の構造・強度特性等の違いから、この区域の境界は厳密ではなく、あくまでも目安であることに留意してください。

2 基本事項等

- (1) 作成主体 埼玉県県土整備部河川砂防課
- (2) 公表年月日 令和2年5月26日
- (3) 対象となる洪水予報河川
 - ・利根川水系綾瀬川（実施区間）
 - 左岸：さいたま市緑区大字大門字野原4910-2地先堰橋下流端から越谷市大字蒲生字山王794地先まで
 - 右岸：川口市東川口5丁目14地先堰橋下流端から草加市金明町1361-3地先まで
- (4) 算出の前提となる降雨
 - 中川流域の4.8時間総雨量59.6mm
- (5) 関係市区町村 さいたま市岩槻区、さいたま市緑区、越谷市、川口市、草加市

利根川水系綾瀬川 洪水浸水想定区域図 (計画規模)



凡例

浸水した場合に予想される水深 (ランク別)

0.0~0.5m未満の区間
0.5~3.0m未満の区間
3.0~5.0m未満の区間
5.0~10.0m未満の区間

洪水浸水想定区域の指定の対象となる洪水予報河川

河川等範囲

市区町村界

埼玉県 利根川水系綾瀬川 洪水浸水想定区域図 (計画規模)

1 説明文

- この図は、利根川水系綾瀬川の県管理区間について、水防法の規定に基づき計画降雨による洪水浸水想定区域、浸水した場合に想定される水深を表示した図面です。
- この図は、作成時点の利根川水系綾瀬川の河道及び洪水調節施設の整備状況を勘案して、洪水防衛に関する計画の基本となる年超過確率1/100 (毎年、1年間にその規模を超える洪水が発生する確率が1/100 (約1.0%) の降雨に伴う洪水により河川が氾濫した場合の洪水の状況をシミュレーションにより予測したものです。
- なお、各シミュレーションの実施にあたっては、支川の (決壊による) 氾濫、シミュレーションの前提となる降雨を超える規模の降雨による氾濫及び内水による氾濫等を考慮していませんので、この洪水浸水想定区域に指定されていない区域においても浸水が発生する場合や、想定される水深が実際の浸水深と異なる場合があります。

2 基本事項等

- 作成主体 埼玉県土木整備部河川砂防課
- 公表年月日 令和2年5月26日
- 告示番号 埼玉県告示第539号
- 根拠法令 水防法 (昭和24年法律第193号) 第14条第2項 (洪水予報河川)
- 対象となる洪水予報河川
 - 利根川水系綾瀬川 (実施区間)
 - 左岸: さいたま市緑区大字大門野原4910-2地先堰橋下流端から越谷市大字蒲生字山王794地先まで
 - 右岸: 川口市東川口5丁目14地先堰橋下流端から草加市金明町1361-3地先まで
- 算出の前提となる降雨 中川流域の48時間総雨量355mm
- 関係市区町村 さいたま市岩槻区、さいたま市緑区、越谷市、川口市、草加市
- その他計算条件等
 - この図は、利根川水系綾瀬川の洪水予報区間において一定の条件で破堤等させた時及び、越水又は溢水させた時の氾濫解析結果を基に作成したものです。
 - 氾濫解析は、対象区間をおよそ25m間隔格子 (計算メッシュという) に分割しており、これを1単位として水深を計算しているため、微地形による影響が反映できない場合があります。
 - 利根川水系綾瀬川の洪水予報区間では、氾濫解析結果から計算メッシュ毎の想定浸水位を算出し、隣接する計算メッシュとの連続性及び連続盛土構造物 (道路や鉄道の盛土など) 等を考慮して図化しています。