

別紙

令和7年度新体力テスト結果報告の手順と手続きについて

県保健体育課

目次

1	提出の期限	1 ページ
2	入力用ファイルと報告用ソフトの入手	1 ページ
3	体力測定の結果を入力	2 ページ
4	令和6年度と令和7年度の入力ファイルを準備	2 ページ
5	ダウンロードした報告用ソフトを展開	3 ページ
6	データの取り込み	5 ページ
7	提出ファイルの作成	6 ページ
8	[提出用ファイル]の最終確認の方法	7 ページ
9	提出用ファイルをメールで提出	9 ページ

1 提出の期限

- (1) 公立小・中・高等学校⇒ 該当市町村教育委員会が定めた日までに提出
- (2) 市町村教育委員会 ⇒ 保健体育課へ 令和7年7月11日（金）までに提出
- (3) 県立学校 ⇒ 保健体育課へ 令和7年7月 4日（金）までに提出

2 入力用ファイルと報告用ソフトの入手

埼玉県教育委員会保健体育課のホームページからダウンロードする。

新体力テスト 埼玉県教育委員会

検索

- (1) **小学校** をクリックすると下の画面が表れ、**名前を付けて保存**をクリックしてデスクトップに保存。
(校種をクリック) その中に**入力用ファイル**、**報告用ソフト**がある。

令和4年度新体力テスト結果報告用ソフト改訂版

- 入力ファイルは、数値以外を入力した場合の警告表示に加え、入力した数値が誤りであるか再確認するための機能を付けました。

クリックして進む。

★ 結果報告の手続きについてをお読みになった
平成30年度入力用ファイルと報告用ソフトを必ずダウンロードしてください。

- 小学校 (ZIP : 8,274KB)
- 中学校 (ZIP : 4,557KB)
- 高等学校 (全日制) (ZIP : 6,622KB)
- 高等学校 (定時制) (ZIP : 9,713KB)

埼玉県児童生徒の新体力テスト結果

syougakkou.zip

解凍

小学校

R7: 新体力テスト結果報告の手続き.doc

- R7小学校報告用.xlsm
- R7入力_小1.xlsx
- R7入力_小2.xlsx
- R7入力_小3.xlsx
- R7入力_小4.xlsx
- R7入力_小5.xlsx
- R7入力_小6.xlsx
- 改善32bit用.bat
- 改善64bit用.bat

3 体力測定の結果を入力

令和7年度実施の新体力テストのデータを男女別に入力する。

※同学年の低記録約5%以下の記録を入力した場合、セルの色が赤になる。

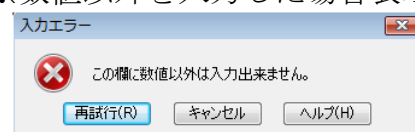
クラス	出席番号	名前	上体起こし	長座体前屈	反復横とび	20mシャトルラン	50m走	立ち幅とび	ボール投げ
			回	cm	点	回	秒	cm	m
1	1	埼玉 太郎	9	21	33	44	56	9.2	156
1	2	埼玉 二郎	9	8	29	34	46	8.2	59
1	3	埼玉 三郎	29	28	47	55	76	11.3	200

※同学年の高記録約5%以上の記録を入力した場合、セルの色がピンクになり、文字が赤になる。

※入力した記録を再確認する

- (1) 入力シートは、データ入力前はピンク色。
- (2) 入力時は、赤文字で数値は表示され、確定させるとセルが白になり黒文字に変換される。しかし、入力した数値が誤りであると思われる場合は、赤文字のままであるので、記録を再確認する。誤りでなければそのまま入力続ける。
- (3) 氏名の入力、前年度と同じ法則で入力する。
(同じ氏名の場合は、区別しておく。
例 埼玉太郎1 埼玉太郎2)
- (4) 測定していない種目の欄は、空欄とする。

※数値以外を入力した場合表示



【データの入力の際の留意点】

☆空欄：実施していない

☆0：実施した結果、記録が0

【氏名入力の際の留意点】
☆前年度と同じ法則で入力する
(別人物と認識されてしまう例
埼玉太郎
埼玉 太郎
埼玉

- (5) 同姓同名の区別・名前を入力漏れ・記録の入力漏れを確認する

9	27	川口 一郎	9	6	14	32	13	11.6	95	13
9	28	川越 一郎		10	17	36	16	12	96	18
9	29		10	3	15	30	10	10.01	95	15
9	30	川口 一郎	11	7	15	33	15	9.5	105	
人数		3	3	4	4	4	4	4	4	3
平均値	-		10.00	6.50	15.25	32.75	13.50	10.78	97.75	15.33
標準偏差	-		1.00	2.89	1.26	2.50	2.65	1.21	4.86	2.52

※9組29番に名前が入力がありません。(名前未入力1件あり)

※9組28番に未入力の項目があります。(2人に未入力種目あり。1種目も行っていない生徒は除く)

未入力の種目があっても報告用ソフトの取り込みには問題ありませんが、入力漏れの確認をお願いします

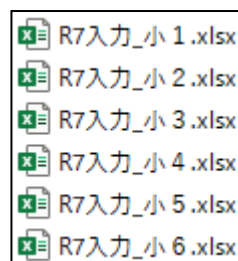
※川口 一郎さんと同じ名前の生徒が2名います。(一人目9-27・二人目9-30)

前年の名前を確認し同じ名前に変更してください。半角全角に注意してください。

各シートの一番下に同姓同名などのチェック情報が表示される。

4 令和6年度と令和7年度の入力ファイルを準備

- (1) 令和6年度入力ファイルと令和7年度入力ファイル。
(例：R6_入力小4 R7_入力_小5)
- (2) 中学校には、管内小学校6年生入力ファイルを送付する。



5 ダウンロードした報告用ソフトを展開

- (1) ダウンロードして保存した報告用ソフト（例 **R7 小学校報告用**）を開く。
- (2) トップページからそれぞれのページへ移動できる。
- (3) 各ページには、トップページに戻るためのボタンがある。**メニューに戻る**
- (4) セキュリティの警告→マクロを「有効」
または、マクロに関するメッセージ → [ツール] → [マクロ] → [セキュリティ]
を開く → レベルを「低」にする。

※使用後には必ずセキュリティレベルを元に戻す

(4) クリック

オプション...

体力向上に向けた合い言葉「コツコツときたえた体は たからもの」
— 令和7年度埼玉県新体力テスト結果報告用ソフト（小学生）

体力プロフィール
来年体力プロフィール

小1集計 小1目標 小1来年目標
小2集計 小2目標 小2来年目標
小3集計 小3目標 小3来年目標
小4集計 小4目標 小4来年目標
小5集計 小5目標 小5来年目標
小6集計 小6目標 小6来年目標

目標達成
総合評価
度数分布

来年目標達成

入力要領説明

セキュリティの警告 - マクロと ActiveX

マクロと ActiveX
マクロといくつかの ActiveX コントロールが無効にされました。このアクティブ コンテンツには、ウイルスが含まれているか、その他セキュリティ上の危険性がある可能性があります。このファイルの発行元が信頼できない場合は、このコンテンツを有効にしてもいいです。

警告: このコンテンツの発行元が信頼できるかどうかを確認することはできません。このコンテンツが重要な機能を備えており、発行元が信頼できる場合を除き、このコンテンツは無効のままにしてください。

詳細情報
ファイルのパス: \\WLS-xhlef04\2563制作確認\H25小学校\H25小学校報告用.xlsm

☐ 不明なコンテンツから保護する (推奨)(D)
☒ このコンテンツを有効にする(E)

OK

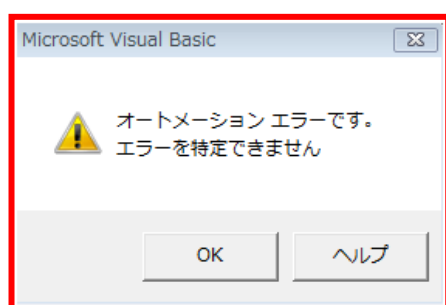
キャンセル

クリック

7 (1) 提出ファイルの作成

※Excel のバージョンによりマクロを有効化する画面に違いがあります。

注意：操作中に下の表示がされた場合

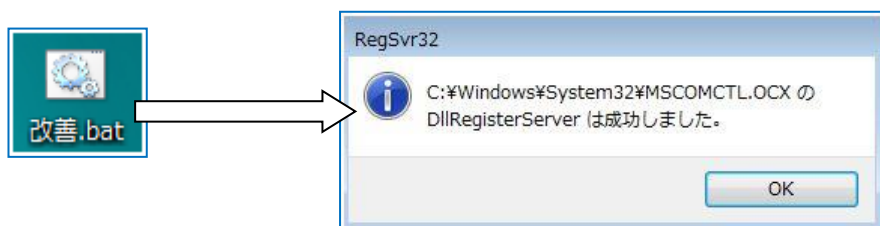


※このまま画面が動かない場合には
Ctrl + Alt + Del で Excel を終了してください

- 1) 使用中のパソコンが 32Bit か 64Bit かを確認
 - ・ ウィンドウズキー (【Z】キーの左下) を押しながら【X】キーを押す
 - ・ システムを選択
 - ・ システムの種類に表示されます
- 2) 管理者権限のあるアカウントで再ログイン
(既に管理者権限のあるアカウントでログインしていれば再ログインの必要はありません)
- 3) ダウンロードしたフォルダの中にある
 - ・ 改善 32bit 用.bat
 - ・ 改善 64bit 用.batのどちらかを右クリック
- 4) 管理者として実行をクリック
(右クリックして管理者として実行が無い場合はファイルをダブルクリックしてください)
- 5) 続行するにはあなたの許可が必要

続行

キャンセル



- 6) 「成功しました。」のメッセージが出ない場合は管理者権限の確認をして再度実行

6 データの取り込み（例：小学校5年生）

トップページから、ボタン1つで各シートが開き、自動的に記録を取り込む。

- (1) トップページにある入力ファイルを取り込む学年をクリック。 [小5集計]
- (2) **令和6年度のテストデータ取り込み**をクリックし、入力ファイルを選択 [R6 入力小4]
必ず前年度のデータから取り込む。
[小5集計シートに、前年度の体力テストデータを取り込み中] のメッセージがでる。
(取り込み時間 約5分)
- (3) [取り込みを完了しました。] のメッセージがでたら、[OK] をクリックする。
- (4) **今年1回目のテストデータ取り込み**をクリックし、入力ファイルを選択する。 [R7_入力小5]
- (5) 全学年取り込みをする。(データ量によって取り込む時間がかかる)

(2) 先に [令和6年度のテストデータ取り込み] をクリックする

(4) 令和6年度の後 [今年1回目のテストデータ取り込み] をクリックする

取り込み後
トップページへ

新体力テスト集計表																																
令和6年度のテストデータ取り込み					今年1回目のテストデータ取り込み					今年2回目のテストデータ取り込み					メニューに戻る																	
上表の「前年」欄に、テストデータを取り込みます。 上表の「今年1」欄に、テストデータを取り込みます。 上表の「今年2」欄に、テストデータを取り込みます。																																
小5 男子																																
No.	名前	握力 (kg)				上体起こし (回)				長座体前屈 (cm)				反復横とび (回)				ボール投げ (m)														
		テスト回数				テスト回数				テスト回数				テスト回数				テスト回数														
		前年	今年1	今年2	max	前年	今年1	今年2	max	前年	今年1	今年2	max	前年	今年1	今年2	max	前年	今年1	今年2	max											
1-1																																

※ [今年2回目のテストデータ取り込み] ができません

【小学校のデータの組み合わせ方】

令和6年度テストデータ 今年1回目のテストデータ

[R6 入力小1]	→	[R7 入力小2]
[R6 入力小2]	→	[R7 入力小3]
[R6 入力小3]	→	[R7 入力小4]
[R6 入力小4]	→	[R7 入力小5]
[R6 入力小5]	→	[R7 入力小6]

【中学校のデータの組み合わせ方】

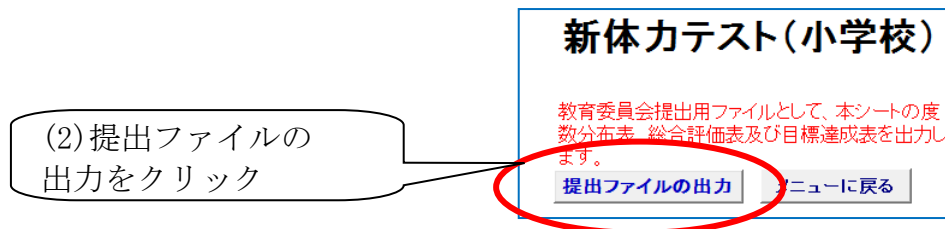
令和6年度テストデータ 今年1回目のテストデータ

[R6 入力小6]	→	[R7 入力中1]
[R6 入力中1]	→	[R7 入力中2]
[R6 入力中2]	→	[R7 入力中3]

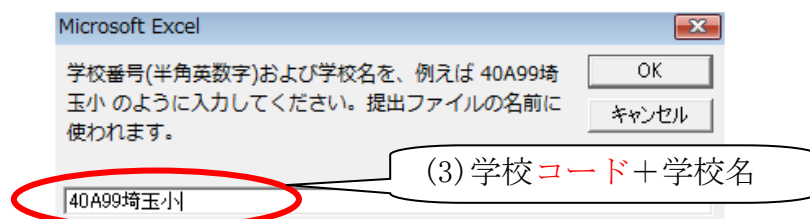
※小学校1年と高校1年は**前年のデータ取り込み**を行わない。

7 提出ファイルの作成

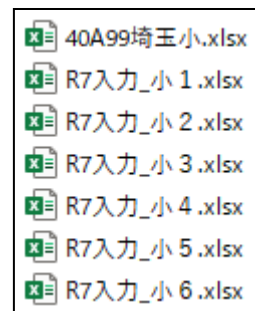
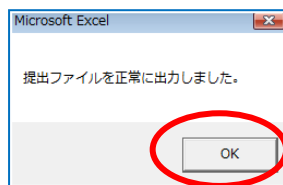
- (1) トップページので「度数分布」をクリックする。
- (2) 度数分布シート左上の「提出ファイルの出力」をクリックする。



- (3) 学校便覧の学校コード(半角英数字) 及び学校名(全角) を入力し、**OK** をクリックする。定時制課程は学校コードの前に 定 と入れること。



- (4) 保存場所を選択して、保存すると「提出ファイル」が自動に出力される。
(保存場所は、1－(1)で作成したデスクトップにあるフォルダーへ)



- (5) **メニューに戻る** をクリックして、トップページで **報告用ソフト** を保存する。

8 [提出用ファイル]の最終確認

児童生徒の記録が入力者の入力ミスにより、間違った記録がそのまま体力プロフィールシートに反映される。個人の記録はもとより、学年・学校・校種・県の平均値等にも関わってくるので、体育主任及び担当者は、最終確認をすること。

入力ミスがあった場合は、入力ファイルを修正後、改めて取り込み作業を行う。

(1) 度数分布シートの確認の仕方 縦に確認して、入力ミスがないか確認する。

50m 走

男子

学年	合計	平均値	標準偏差	～5'9	6'0	～6'2	～6'3	～6'4	～6'5	～7'0	～7'1	～7'2	～7'3	～7'4	～7'5	～8'0	～8'1	～8'2	～8'3	～8'4	～8'5	～9'0	～9'1	～9'2	～9'3	～9'4	～9'5	～10'0	～10'1	～10'2	～10'3	～10'4	～10'5	～11'0	～11'1	～11'2	～11'3	～11'4	～11'5	～12'0	～12'1	～12'2	～12'3	～12'4	～12'5	～13'0	～13'1	～13'2	～13'3	～13'4	～13'5	～14'0	～14'1	～14'2	～14'3	～14'4	～14'5	～15'0	～15'1	～15'2	～15'3	～15'4	～15'5	～16'0	～16'1	～16'2	～16'3	～16'4	～16'5	～17'0	～17'1	～17'2	～17'3	～17'4	～17'5	～18'0	～18'1	～18'2	～18'3	～18'4	～18'5	～19'0	～19'1	～19'2	～19'3	～19'4	～19'5	～20'0	～20'1	～20'2	～20'3	～20'4	～20'5	～21'0	～21'1	～21'2	～21'3	～21'4	～21'5	～22'0	～22'1	～22'2	～22'3	～22'4	～22'5	～23'0	～23'1	～23'2	～23'3	～23'4	～23'5	～24'0	～24'1	～24'2	～24'3	～24'4	～24'5	～25'0	～25'1	～25'2	～25'3	～25'4	～25'5	～26'0	～26'1	～26'2	～26'3	～26'4	～26'5	～27'0	～27'1	～27'2	～27'3	～27'4	～27'5	～28'0	～28'1	～28'2	～28'3	～28'4	～28'5	～29'0	～29'1	～29'2	～29'3	～29'4	～29'5	～30'0	～30'1	～30'2	～30'3	～30'4	～30'5	～31'0	～31'1	～31'2	～31'3	～31'4	～31'5	～32'0	～32'1	～32'2	～32'3	～32'4	～32'5	～33'0	～33'1	～33'2	～33'3	～33'4	～33'5	～34'0	～34'1	～34'2	～34'3	～34'4	～34'5	～35'0	～35'1	～35'2	～35'3	～35'4	～35'5	～36'0	～36'1	～36'2	～36'3	～36'4	～36'5	～37'0	～37'1	～37'2	～37'3	～37'4	～37'5	～38'0	～38'1	～38'2	～38'3	～38'4	～38'5	～39'0	～39'1	～39'2	～39'3	～39'4	～39'5	～40'0	～40'1	～40'2	～40'3	～40'4	～40'5	～41'0	～41'1	～41'2	～41'3	～41'4	～41'5	～42'0	～42'1	～42'2	～42'3	～42'4	～42'5	～43'0	～43'1	～43'2	～43'3	～43'4	～43'5	～44'0	～44'1	～44'2	～44'3	～44'4	～44'5	～45'0	～45'1	～45'2	～45'3	～45'4	～45'5	～46'0	～46'1	～46'2	～46'3	～46'4	～46'5	～47'0	～47'1	～47'2	～47'3	～47'4	～47'5	～48'0	～48'1	～48'2	～48'3	～48'4	～48'5	～49'0	～49'1	～49'2	～49'3	～49'4	～49'5	～50'0	～50'1	～50'2	～50'3	～50'4	～50'5	～51'0	～51'1	～51'2	～51'3	～51'4	～51'5	～52'0	～52'1	～52'2	～52'3	～52'4	～52'5	～53'0	～53'1	～53'2	～53'3	～53'4	～53'5	～54'0	～54'1	～54'2	～54'3	～54'4	～54'5	～55'0	～55'1	～55'2	～55'3	～55'4	～55'5	～56'0	～56'1	～56'2	～56'3	～56'4	～56'5	～57'0	～57'1	～57'2	～57'3	～57'4	～57'5	～58'0	～58'1	～58'2	～58'3	～58'4	～58'5	～59'0	～59'1	～59'2	～59'3	～59'4	～59'5	～60'0	～60'1	～60'2	～60'3	～60'4	～60'5	～61'0	～61'1	～61'2	～61'3	～61'4	～61'5	～62'0	～62'1	～62'2	～62'3	～62'4	～62'5	～63'0	～63'1	～63'2	～63'3	～63'4	～63'5	～64'0	～64'1	～64'2	～64'3	～64'4	～64'5	～65'0	～65'1	～65'2	～65'3	～65'4	～65'5	～66'0	～66'1	～66'2	～66'3	～66'4	～66'5	～67'0	～67'1	～67'2	～67'3	～67'4	～67'5	～68'0	～68'1	～68'2	～68'3	～68'4	～68'5	～69'0	～69'1	～69'2	～69'3	～69'4	～69'5	～70'0	～70'1	～70'2	～70'3	～70'4	～70'5	～71'0	～71'1	～71'2	～71'3	～71'4	～71'5	～72'0	～72'1	～72'2	～72'3	～72'4	～72'5	～73'0	～73'1	～73'2	～73'3	～73'4	～73'5	～74'0	～74'1	～74'2	～74'3	～74'4	～74'5	～75'0	～75'1	～75'2	～75'3	～75'4	～75'5	～76'0	～76'1	～76'2	～76'3	～76'4	～76'5	～77'0	～77'1	～77'2	～77'3	～77'4	～77'5	～78'0	～78'1	～78'2	～78'3	～78'4	～78'5	～79'0	～79'1	～79'2	～79'3	～79'4	～79'5	～80'0	～80'1	～80'2	～80'3	～80'4	～80'5	～81'0	～81'1	～81'2	～81'3	～81'4	～81'5	～82'0	～82'1	～82'2	～82'3	～82'4	～82'5	～83'0	～83'1	～83'2	～83'3	～83'4	～83'5	～84'0	～84'1	～84'2	～84'3	～84'4	～84'5	～85'0	～85'1	～85'2	～85'3	～85'4	～85'5	～86'0	～86'1	～86'2	～86'3	～86'4	～86'5	～87'0	～87'1	～87'2	～87'3	～87'4	～87'5	～88'0	～88'1	～88'2	～88'3	～88'4	～88'5	～89'0	～89'1	～89'2	～89'3	～89'4	～89'5	～90'0	～90'1	～90'2	～90'3	～90'4	～90'5	～91'0	～91'1	～91'2	～91'3	～91'4	～91'5	～92'0	～92'1	～92'2	～92'3	～92'4	～92'5	～93'0	～93'1	～93'2	～93'3	～93'4	～93'5	～94'0	～94'1	～94'2	～94'3	～94'4	～94'5	～95'0	～95'1	～95'2	～95'3	～95'4	～95'5	～96'0	～96'1	～96'2	～96'3	～96'4	～96'5	～97'0	～97'1	～97'2	～97'3	～97'4	～97'5	～98'0	～98'1	～98'2	～98'3	～98'4	～98'5	～99'0	～99'1	～99'2	～99'3	～99'4	～99'5	～100'0	～100'1	～100'2	～100'3	～100'4	～100'5
1	25	11.55	0.88	0	0	0	0	0	0	0	0	0	0	0	0	0	0	0	0	0	0	0	0	0	0	0	0	0	0	0	0	0	0	0	0	0	0	0	0	0	0	0	0	0	0	0	0	0	0	0	0	0	0	0	0	0	0	0	0	0	0	0	0	0	0	0	0	0	0	0	0	0	0	0	0	0	0	0	0	0	0	0	0	0	0	0	0	0	0	0	0	0	0	0	0	0	0	0	0	0	0	0	0	0	0	0	0	0	0	0	0	0	0	0	0	0	0	0	0	0	0	0	0	0	0	0	0	0	0	0	0	0	0	0	0	0	0	0	0	0	0	0	0	0	0	0	0	0	0	0	0	0	0	0	0	0	0	0	0	0	0	0	0	0	0	0	0	0	0	0	0	0	0	0	0	0	0	0	0	0	0	0	0	0	0	0	0	0	0	0	0	0	0	0	0	0	0	0	0	0	0	0	0	0	0	0	0	0	0	0	0	0	0	0	0	0	0	0	0	0	0	0	0	0	0	0	0	0	0	0	0	0	0	0	0	0	0	0	0	0	0	0	0	0	0	0	0	0	0	0	0	0	0	0	0	0	0	0	0	0	0	0	0	0	0	0	0	0	0	0	0	0	0	0	0	0	0	0	0	0	0	0	0	0	0	0	0	0	0	0	0	0	0	0	0	0	0	0	0	0	0	0	0	0	0	0	0	0	0	0	0	0	0	0	0	0	0	0	0	0	0	0	0	0	0	0	0	0	0	0	0	0	0	0	0	0	0	0	0	0	0	0	0	0	0	0	0	0	0	0	0	0	0	0	0	0	0	0	0	0	0	0	0	0	0	0	0	0	0	0	0	0	0	0	0	0	0	0	0	0	0	0	0	0	0	0	0	0	0	0	0	0	0	0	0	0	0	0	0	0	0	0	0	0	0	0	0	0	0	0	0	0	0	0	0	0	0	0	0	0	0	0	0	0	0																																																																																																																																																				

3年男子 5.9 秒 欠席者の記録を「0」と入力していないか？

6.1 秒 数値入力ミスか？

立ち幅とび

男子

[illegible]

1年・5年男子 49cm以下。50～74cmまで、「0」が続くので、欠席者を「0」と入力したか、数値入力ミスか？それとも正しいのか？例えば、小学校5年生 149cm ⇒ 49cm

上体起こし

男子

学年	合計	平均値	標準偏差	1	2	3	4	5	6	7	8
1	42	11.36	4.86	2	1		2		3		
2	48	13.00	6.64	1	2		2		5		
3	40	19.15	6.59	0	0		0		1		
4	53	21.07	6.52	1	1		1		0		
5	43	21.43	6.45	0	1		1		1		
6	48	23.92	5.92	0	0		0		0		

上体起こしは、1回もできない児童生徒がいる可能性はある。その場合は、記録「0」として入力しているので小学校4年生は、～1は「1」。

握力

男子

学年	合計	平均値	標準偏差	1	2	3	4	5	6	7	8	9	10	11	12	13	14	15	16	17	18	19	20
1	62	8.79	1.86	0		0		1		15		24		19		2		1		0		0	
2	50	12.50	2.26	0		0		0		0		4		11		22		9		3		0	
3	68	14.53	2.88	0		0		0		0		1		12		13		12		23		3	
4	66	15.50	3.08	0		0		0		0		0		5		10		22		15		9	
5	63	17.52	2.94	0		0		0		0		0		1		3		14		13		16	
6	70	16.96	6.11	1		2		2		2		2		2		3		4		8		9	

小学校6年生入力ミスか？正しいのか？

下の学年より平均値が低い。

県の平均値より大きく低位（6年男子 H29 県平均値：19.39 kg）

反復横とび

男子

学年	合計	平均值	標準偏差	~ 1	2 ~ 3	4 ~ 5	6 ~ 7	8 ~ 9	10 ~ 11	12 ~ 13	14 ~ 15	16 ~ 17	18 ~ 19
1	92	48.39	7.00	0	0	0	0	0	0	0	0	0	0
2	90	51.72	7.72	0	0	0	0	0	0	0	0	0	0
3	87	52.57	10.05	0	0	0	1	0	0	0	0	1	0

中学校3年生の反復横跳びの記録が入力されているか？

新体力テストの項目別得点表の得点ではないか？

※ 3年男子 H29 県平均：56.08 点

※ 反復横跳びの記録 4 9 ~ 5 5 点 ⇒ 項目別得点 6 ~ 7 点

- ・前年度の記録が取り込みされているか確認する。
- ・今回人数が、実施人数と同じか確認する。

小学校 6 年生の記録取り込み忘れ

[illegible]

前年度の記録がうまく取り込まれていない可能性有。名前のスペース等、確認後、修正が必要であれば修正し、改めて取り込み作業を行う。

- ・ 空欄がないか確認する。

小学校 5 年生
の入力シート
を再確認す
る。
修正があつた
場合は、改め
て取り込み作
業をする。

新体力テスト総合評価表

男 子

学年	区分	項目別得点						
		握 力	上体起こし	長座体前屈	反復横とび	20mシャトルラン	50m走	立ち幅とび
小1	人 数	52	52	52	52	52	52	52
	平均得点	354	450	427	475	404	323	345
	標準偏差	0.91	1.70	1.64	1.05	1.18	1.22	1.08
小2	人 数	62	61	62	62	62	62	62
	平均得点	460	587	615	585	531	469	488
	標準偏差	0.79	1.78	1.92	0.98	1.16	1.06	1.06
小3	人 数	50	50	50	50	49	50	50
	平均得点	526	704	570	696	604	514	518
	標準偏差	1.09	2.06	1.62	1.46	1.86	1.31	1.32
小4	人 数	53	53	53	53	53	53	53
	平均得点	594	726	664	774	708	626	608
	標準偏差	1.04	1.91	1.49	1.49	1.50	1.57	1.71
小5	人 数	64	64	64	64	64	64	64
	平均得点	649	777	742	800	733	664	649
	標準偏差	1.18	2.06	2.42	1.54	1.76	1.61	1.64
小6	人 数	61	61	61	61	61	61	61
	平均得点	731	866	744	905	867	697	697
	標準偏差	1.27	1.42	1.40	1.31	1.25	1.49	1.20
合計	人 数	325	325	316	325	325	324	325
	平均得点	553	686	625	706	641	554	554
	標準偏差	1.54	2.00	2.11	1.05	1.24	1.36	1.36

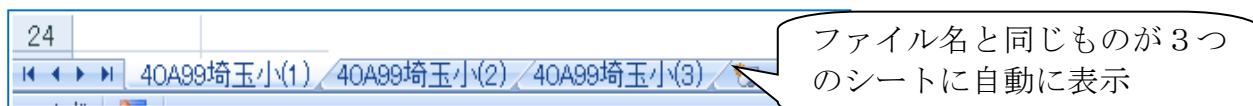
注意！

入力用ファイルの数値から修正し、再度取り込み直す必要があります。

よって、報告用ファイル提出の前に必ずチェックをしてから御提出いただくようお願いいたします。

9 提出用ファイルをメールで提出

- (1) 提出用ファイルを確認する。
- (2) [度数分布]、[目標達成]、[総合評価] の3つのシートであることと、内容について確認する。(内容に何か問題があった場合は、問題があった学年の入力シートの記録を訂正し、取り込み作業をする。その後、提出ファイルの作成をする。)



- (3) 電子メールで保健体育課に提出する。(市町村立学校は各市町村教育委員会へ提出)

ア 市町村教育委員会

- ・ 電子メールの件名には、〇〇市町村新体力テスト結果報告 と入れてください。
- ・ 校種別に圧縮フォルダーで提出。
(フォルダー名 〇〇市町村教育委員会： 小学校)
- ・ 容量が大きい場合には複数に分けてメールをしてください。

イ 県立高等学校及び県立中学校

- ・ 電子メールの件名には、〇〇高校または〇〇中新体力テスト結果報告 と入れてください。
- ・ 担当が内容を確認後、送信者へメールを返信します。
- ・ 送信者は、返信されたメールの内容を確認していただき、結果報告は終了となります。