

防犯に配慮したまちづくり 実践事例集

令和2年3月

埼玉県 都市整備部 都市計画課

防犯に配慮したまちづくり実践事例一覧

取組項目	市町村	事例名	担当課等
① 道路・公園などの整備に関する実践事例	さいたま市	見通しの良い公園整備	市民生活安全課
	熊谷市	街頭防犯カメラ設置(熊谷駅正面口駅前広場改修工事)	都市計画課
	熊谷市	街頭防犯カメラ設置	都市計画課
	川口市	防犯カメラの設置	防犯対策室
	越谷市	防犯設備の設置(緊急警報装置の設置)	くらし安心課
	越谷市	駐車場・防犯カメラ設置	くらし安心課
	戸田市	見守り防犯カメラ設置	防犯くらし交通課
	久喜市	防犯カメラの設置	市民生活課
	八潮市	公園内防犯カメラの設置	交通防犯課
	富士見市	街頭防犯カメラ設置	安心安全課
	日高市	高麗川駅防犯カメラ設置事業	危機管理課
	三芳町	安心・安全な公園(富士塚第2公園)	自治安心課
	ときがわ町	防護柵の設置による転落防止と見通しの確保	建設環境課
	横瀬町	防犯カメラ設置	総務課
宮代町	地下道の防犯カメラ	町民生活課	
② 道路・公園などの管理に関する実践事例	越谷市	公園(児童遊園)内の見通しに配慮した生垣の刈込	くらし安心課
	朝霞市	植栽剪定	危機管理室
	鳩山町	公園内植栽剪定管理	まちづくり推進課
③ 夜間の照明に関する実践事例	松伏町	高木・低木剪定による見通しの確保	総務課
	熊谷市	道路照明灯設置	維持課
	飯能市	飯能市防犯灯LED化整備事業	生活安全課
	羽生市	夜間の照度確保	地域振興課
	富士見市	道路照明灯及び防犯灯のLED化	道路治水課
	ふじみ野市	ふじみ野市防犯灯LED化促進事業	都市計画課
	三芳町	防犯灯設置	自治安心課
	毛呂山町	防犯灯設置	生活環境課
	東秩父村	LED防犯灯の設置	総務課
	神川町	LED防犯灯の設置	防災環境課
	寄居町	玉淀駅自転車等駐輪場の防犯灯設置	生活環境エコタウン課
	宮代町	宮代町防犯灯の全灯LED化	町民生活課
④ 地域における防犯対策に関する実践事例	志木市	町内会による防犯活動	都市計画課
	吉川市	防犯ステーションの設置	危機管理課
	越生町	駅前防犯/パトロール隊	総務課
	滑川町	防犯パトロール	建設課
	嵐山町	ナイトパトロール	地域支援課
⑤ 情報提供と意識啓発に関する実践事例	さいたま市	2重ロックの推進	市民生活安全課
	川越市	「減らそう犯罪の日」特別一斉防犯パトロール	防犯・交通安全課
	川口市	西川口駅周辺クリーンタウン作戦	防犯対策室
	川口市	青色回転灯を装備した公用車の配備	防犯対策室
	本庄市	立て看板の設置	危機管理課
	東松山市	防災行政無線の活用	地域支援課
	狭山市	青色防犯灯車による防犯パトロール	交通防犯課
	鴻巣市	防犯街づくり街頭キャンペーン	自治振興課
	深谷市	青色防犯パトロール車による地域防犯パトロール	自治振興課
	草加市	青色回転灯装備車による防犯パトロール	くらし安全課
	和光市	防犯マップ作成支援	危機管理室
	新座市	無料自転車置き場での自転車盗難防止啓発	交通防犯課
	桶川市	桶川市青色防犯パトロール隊	安心安全課
	三郷市	防犯の啓発(横断幕の掲示)	交通防犯課
	坂戸市	自転車の盗難防止対策	防災安全課
	白岡市	防犯のぼり旗の設置	安心安全課
	滑川町	駐輪場における防犯活動PR(看板・旗の設置)	建設課
	川島町	「かわべえメール」による防犯情報の提供	総務課
	美里町	電光掲示板による防犯意識	総務税務課
	上里町	上里町パトロール用品配布事業	まち整備課

① 道路・公園などの 整備に関する実践事例

防犯に配慮したまちづくり実践事例

市町村名： さいたま市

事例名 見通しの良い公園整備

取組項目 防犯に配慮した公園整備

※ 別添「防犯に配慮したまちづくりの主な項目」参照

取組主体 ◎さいたま市

※ ◎:主な取組主体、 ○:◎を支援する又は協力関係にある主体

取組概要

さいたま市では、新規公園整備時は利用者に不測の事態が生じた時に、不審者等から避難ができるように二方向以上、もしくは間口の広い出入口としている。また、外周からの見通しを確保されるよう、植栽及び施設計画を検討し、整備している。

取組場所位置図

さいたま市内

アピールコメント

○利用者の不安解消、事件・事故の予防

【平成30年度開設公園事例】

【 】



写真2

防犯に配慮したまちづくり実践事例

市町村名: 熊谷市

事例名 街頭防犯カメラ設置(熊谷駅正面口駅前広場改修工事)

取組項目 防犯カメラ

※ 別添「防犯に配慮したまちづくりの主な項目」参照

取組主体 ◎ 熊谷市 ○ 熊谷警察署

※ ◎:主な取組主体、 ○:◎を支援する又は協力関係にある主体

取組概要 熊谷市では市街地に防犯カメラを増設するなど、“安全なまちづくり”を進めています。熊谷駅は多くの利用者がいることから、駅前広場改修工事に併せ防犯カメラを設置し、犯罪抑止力を強化しました。(平成31年度 設置)



国土地理院の電子地形図(タイル)に取組場所等を示す図形・テキストを追記して掲載

アピールコメント

◆犯罪抑止効果が期待される。

【駅前広場の防犯カメラ】



【駅前広場の防犯カメラ】



防犯に配慮したまちづくり実践事例

市町村名: 熊谷市

事例名 街頭防犯カメラ設置

取組項目 防犯カメラ

※ 別添「防犯に配慮したまちづくりの主な項目」参照

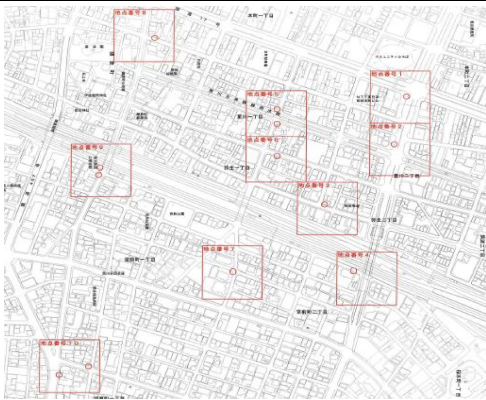
取組主体 ◎熊谷市

※ ◎: 主な取組主体、 ○: ◎を支援する又は協力関係にある主体

取組概要

熊谷市では、中心市街地に防犯カメラを設置し、防犯意識の高揚と犯罪の起こりにくい環境づくりを推進している。防犯カメラの設置箇所については、熊谷警察署の意見を参考に決定した。記録画像は2週間を上限に保存し、警察等の捜査に画像提供を行っている。

取組場所位置図



アピールコメント

- ◆ 自転車盗難を始めとする街頭犯罪の抑止効果が期待される。
- ◆ 平成30年度に、埼玉県防犯環境整備推進補助金を活用し、10か所20基の防犯カメラを設置した。その他、市財源のみで3か所3基の防犯カメラを設置した。
- ◆ 熊谷駅周辺及び中心市街地の設置が完了したため、平成31年度も同補助金を活用し籠原駅周辺の設置を予定している。

【 中心市街地の防犯カメラ 】

【 中心市街地の防犯カメラ 】



防犯に配慮したまちづくり実践事例

市町村名： 川口市

事例名 防犯カメラの設置

取組項目 防犯カメラ

※ 別添「防犯に配慮したまちづくりの主な項目」参照

取組主体 ◎川口市

※ ◎:主な取組主体、 ○:◎を支援する又は協力関係にある主体

取組概要

犯罪の抑止や、その場所の利用者への安心感向上などを目的に、市内JR4駅の川口駅、西川口駅、蕨駅および東川口駅に56台、市内SR5駅の川口元郷駅、南鳩ヶ谷駅、鳩ヶ谷駅、新井宿駅および戸塚安行駅に44台を設置。

取組場所位置図

- JR川口駅周辺
- JR西川口駅周辺
- JR蕨駅周辺
- JR東川口駅周辺
- SR川口元郷駅
- SR南鳩ヶ谷駅
- SR鳩ヶ谷駅
- SR新井宿駅
- SR戸塚安行駅

アピールコメント

防犯カメラを設置することにより、犯罪抑止や警察への捜査協力など、一定の効果があり、犯罪を未然に防止する有効な手段の一つである。

【防犯カメラその1】



【防犯カメラその2】



防犯に配慮したまちづくり実践事例

市町村名: 越谷市

事例名 防犯設備の設置(緊急通報装置の設置)

取組項目 防犯に配慮した公園整備

※ 別添「防犯に配慮したまちづくりの主な項目」参照

取組主体 ◎越谷市 ○

※ ◎:主な取組主体、 ○:◎を支援する又は協力関係にある主体

取組概要

公園への多機能トイレ設置(バリアフリー化)の際に、防犯設備(緊急通報装置)を付設している。

取組場所位置図

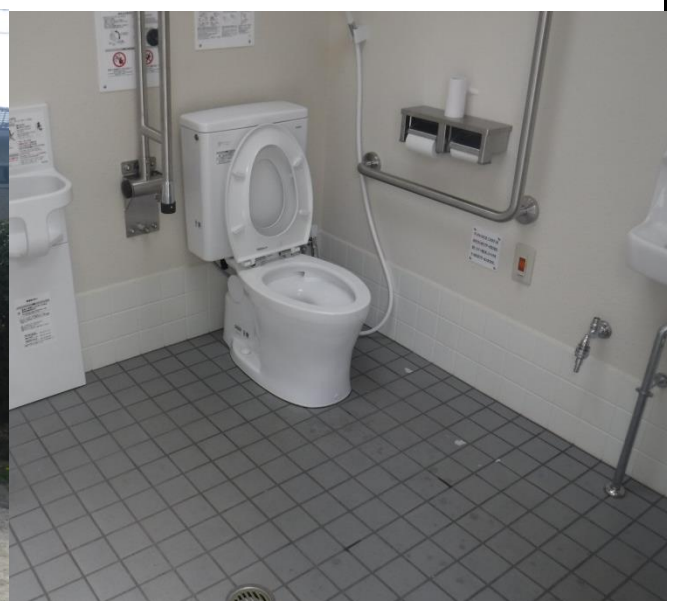


アピールコメント

公園への多機能トイレ設置の際に、防犯設備(緊急通報装置)を付設し、犯罪を防止する。

【 外景 】

【 内景 】



防犯に配慮したまちづくり実践事例

市町村名: 越谷市

事例名 駐車場 防犯カメラ設置

取組項目 防犯カメラ

※ 別添「防犯に配慮したまちづくりの主な項目」参照

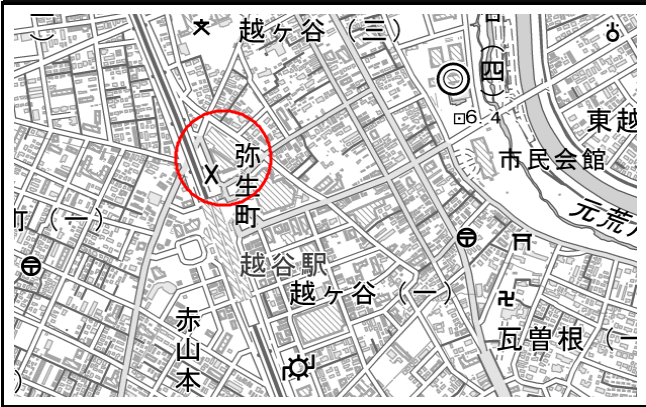
取組主体 ◎ 越谷市 ○株式会社越谷ツインシティ

※ ◎:主な取組主体、 ○:◎を支援する又は協力関係にある主体

取組概要

越谷市では越谷駅東口駐車場の管理運営にあたり、場内の防犯対策として防犯カメラを設置しています。映像は駐車場管理室にてモニターするとともに、15日間録画保存されます。

取組場所位置図



国土地理院の電子地形図(タイル)に取組場所等を示す図形・テキストを追記して掲載

アピールコメント

◆防犯カメラの設置により、犯罪抑止効果が期待される。

【 駐車場内の防犯カメラ 】

【 駐車場内の防犯カメラ作動中の掲示 】



防犯に配慮したまちづくり実践事例

市町村名: 戸田市

事例名 見守り防犯カメラ設置

取組項目 防犯カメラ

※ 別添「防犯に配慮したまちづくりの主な項目」参照

取組主体 ◎戸田市 ○市内各町会 ○市内各学校

※ ◎:主な取組主体、 ○:◎を支援する又は協力関係にある主体

取組概要

県内初となる「戸田市見守り防犯カメラの設置及び運用に関する条例」を2019年3月29日に公布し、2019年7月1日に施行する。
この条例を基に通学路や不審者出没地点に防犯カメラを設置することで犯罪の未然防止、事案発生時の早期解決を目指す予定。

取組場所位置図



アピールコメント

- 県内初となる「戸田市見守り防犯カメラの設置及び運用に関する条例」を2019年3月29日に公布。
- モデル事業として2019年(平成31年)中に美女木小学校区に20台の防犯カメラを設置した。見守りサービスとして、専用タグを持っている子ども等の位置情報が把握できるビーコン機能を搭載。
- 来年度(令和2年度)に全小学校区へ整備を行う予定。市内の各町会や学校関係者と協力し設置場所を選定し、準備を進めている段階である。

【 防犯カメラ 】

【 】



写真2

防犯に配慮したまちづくり実践事例

市町村名: 久喜市

事例名 防犯カメラの設置

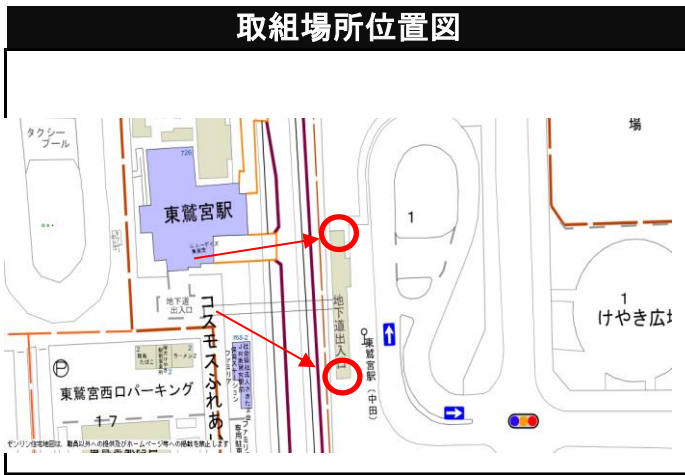
取組項目 防犯カメラ

※ 別添「防犯に配慮したまちづくりの主な項目」参照

取組主体 ◎ 久喜市 ○ 久喜警察署

※ ◎: 主な取組主体、 ○: ◎を支援する又は協力関係にある主体

取組概要 久喜市では、該当犯罪の未然防止、犯罪に対する抑止の向上及び安全で安心なまちづくりの推進を図るために、駅前広場に、防犯カメラを設置している。当該防犯カメラに関しては、平成29年5月2日に策定した「久喜市防犯カメラの設置及び管理運用に関する基準」に基づき、適正に設置及び管理運用を図っている。



国土地理院の電子地形図(タイル)に取組場所等を示す図形・テキストを追記して掲載

アピールコメント

- ◆ 犯罪抑止効果が期待される。
- ◆ 平成30年度に、埼玉県防犯環境整備推進補助金を活用し、防犯カメラを東鷲宮駅東口駅前広場に2台設置した。
- ◆ 令和元年度は、埼玉県防犯環境整備推進補助金を活用し、防犯カメラを栗橋駅前広場に2台設置を予定している。

【 東鷲宮駅前広場の防犯カメラ(南東側撮影) 】

【 東鷲宮駅前広場の防犯カメラ(北東側撮影) 】



防犯に配慮したまちづくり実践事例

市町村名: 八潮市

事例名 公園内防犯カメラの設置

取組項目 防犯カメラ

※ 別添「防犯に配慮したまちづくりの主な項目」参照

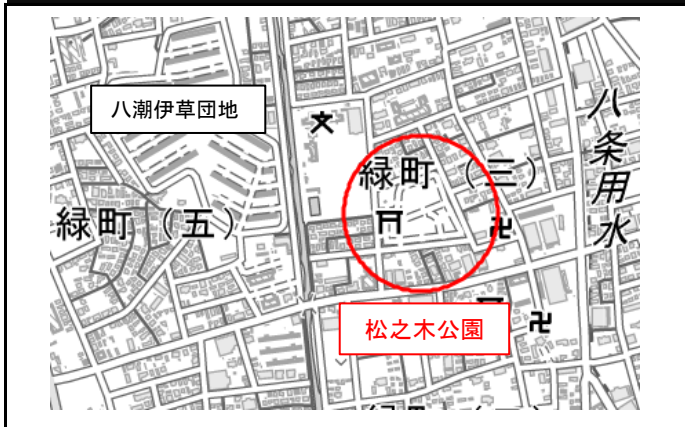
取組主体 ◎ 八潮市 ○

※ ◎: 主な取組主体、 ○: ◎を支援する又は協力関係にある主体

取組概要

公園の治安維持及び公園利用者や近隣住民への安全確保を観点に公園内に防犯カメラを設置し、犯罪発生抑制を図るものです。

取組場所位置図

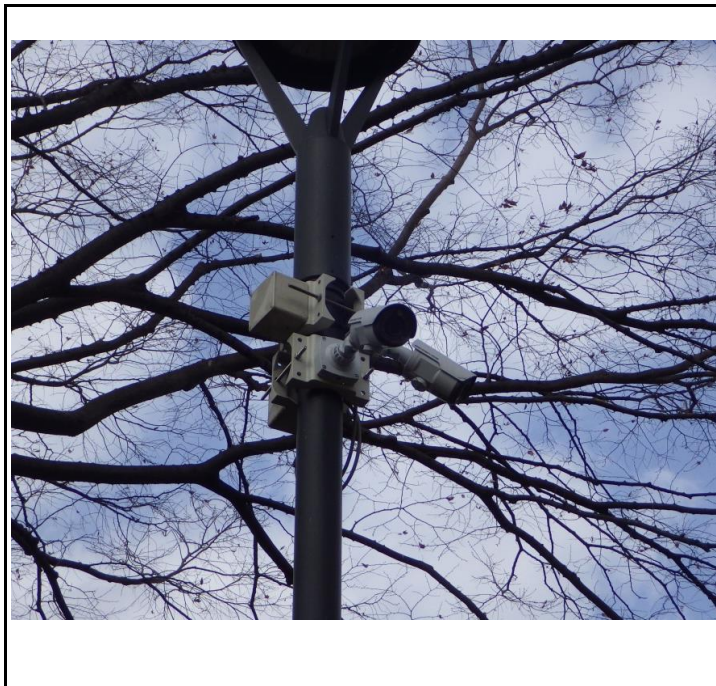


国土地理院の電子地形図(タイル)に取組場所等を示す図形・テキストを追記して掲載

アピールコメント

◆平成29年度から、埼玉県防犯環境整備推進補助金を活用し、防犯カメラの設置を行っている。
(例: 平成30年度松之木公園防犯カメラ設置(6基))

【 防犯カメラ設置例(松之木公園) 】



【 】

写真2

防犯に配慮したまちづくり実践事例

市町村名: 富士見市

事例名 街頭防犯カメラ設置

取組項目 防犯カメラ

※ 別添「防犯に配慮したまちづくりの主な項目」参照

取組主体 ◎富士見市 ○

※ ◎: 主な取組主体、 ○: ◎を支援する又は協力関係にある主体

取組概要 防犯カメラの持つ犯罪抑止効果により、市民の安全な生活環境を守るため、市内3駅(みずほ台駅・鶴瀬駅・ふじみ野駅)周辺に防犯カメラの設置を行う。

取組場所位置図



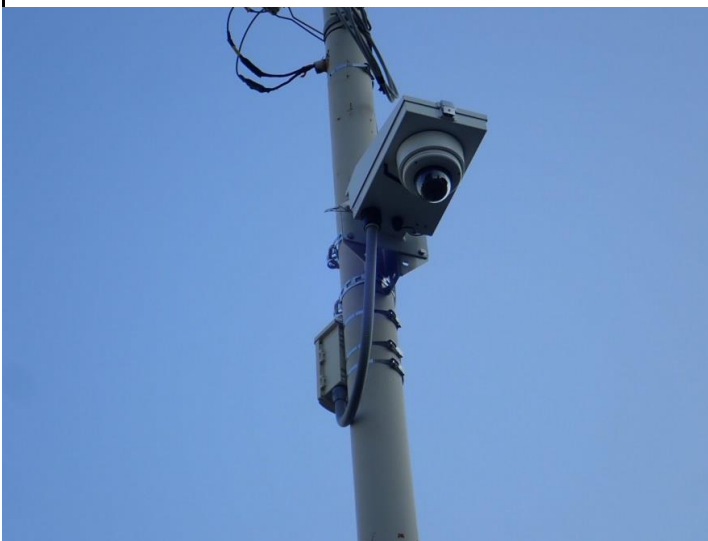
国土地理院の電子地形図(タイル)に取組場所等を示す図形・テキストを追記して掲載

アピールコメント

これまで自主防犯団体によって継続的に実施されている防犯パトロールに加え、防犯カメラを設置することにより、「富士見市安全安心なまちづくり防犯推進計画」に基づき、ソフト・ハード両面による防犯対策を進め、「領域性」「監視性」「抵抗性」を総合的に高めることで、犯罪のない安全で安心なまちづくりを推進する。設置にあたっては埼玉県防犯環境整備推進補助金を活用している。

【 防犯カメラ写真 】

【 防犯カメラ設置看板写真 】



防犯に配慮したまちづくり実践事例

市町村名: 日高市

事例名 高麗川駅防犯カメラ設置事業

取組項目 防犯カメラ

※ 別添「防犯に配慮したまちづくりの主な項目」参照

取組主体 ◎日高市 ○飯能警察署

※ ◎:主な取組主体、 ○:◎を支援する又は協力関係にある主体

取組概要 犯罪の抑止及び駅周辺の安全性を向上させるため、高麗川駅に防犯カメラを設置した。

取組場所位置図



アピールコメント

- ◆犯罪抑止効果が期待される。
- ◆平成27年度に、埼玉県防犯共助県づくり推進事業補助金を活用し、駅前周辺の歩道に防犯カメラを設置した。

【防犯カメラ設置状況】



【 】



防犯に配慮したまちづくり実践事例

市町村名: **三芳町**

事例名 安心・安全な公園(富士塚第2公園)

取組項目 防犯に配慮した公園整備

※ 別添「防犯に配慮したまちづくりの主な項目」参照

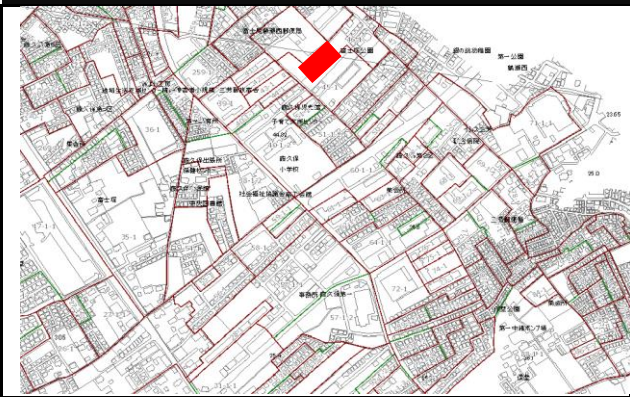
取組主体 ◎三芳町

※ ◎:主な取組主体、 ○:◎を支援する又は協力関係にある主体

取組概要

三芳町では、安全で安心して利用していただくために見通しの良い外周フェンスを設けず、低木をできるだけ低く剪定し、夜間照明灯を設置している。
トイレには、赤色回転灯及びブザーを設置して、利用時に万が一異常が発生した場合にも外部からでも確認できる。

取組場所位置図



アピールコメント

- ◆安全で安心して利用できる公園
- ◆本調査の公園に関する項目に合致している

【見通しの良い外周フェンスがない公園】



【赤色回転灯付きの多目的トイレ】



防犯に配慮したまちづくり実践事例

市町村名: ときがわ町

事例名 防護柵の設置による転落防止と見通しの確保

取組項目 防犯に配慮した公園整備

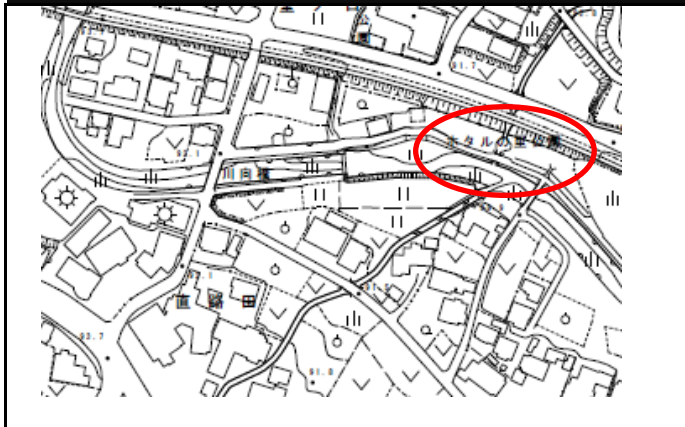
※ 別添「防犯に配慮したまちづくりの主な項目」参照

取組主体 ◎ときがわ町 ○

※ ◎:主な取組主体、 ○:◎を支援する又は協力関係にある主体

取組概要 防護柵を設置することで転落を防止し、外部からの防犯意識を高める

取組場所位置図



アピールコメント

◎公園での子どもが川への転落を防止する以外にも、柵を設置することで公園敷地を明確にし、外からの景観上の防犯意識を高める。

【 防護柵の設置 】



【 】

防犯に配慮したまちづくり実践事例

市町村名： 横瀬町

事例名 防犯カメラ設置

取組項目 防犯カメラ

※ 別添「防犯に配慮したまちづくりの主な項目」参照

取組主体 ◎横瀬町役場 ○

※ ◎:主な取組主体、 ○:◎を支援する又は協力関係にある主体

取組概要

子どもの登下校や高齢者の見守りを行なうため、町の中でも効果の高いと判断できる箇所に防犯カメラを設置。

取組場所位置図



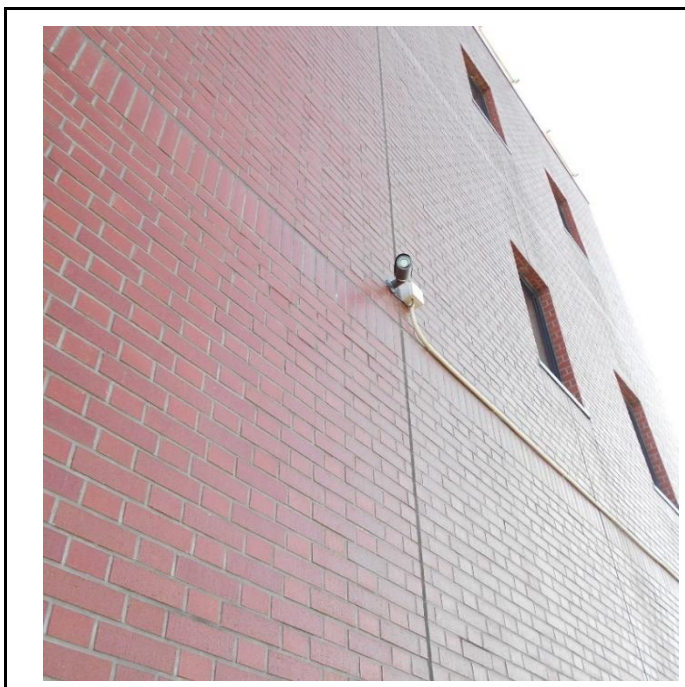
国土地理院の電子地形図(タイル)に取組場所等を示す図形・テキストを追記して掲載

アピールコメント

◆24時間道路や通行人を撮影できるため、犯罪抑止効果が期待できる。

【 防犯カメラ 】

【 防犯カメラの映像 】



防犯に配慮したまちづくり実践事例

市町村名: 宮代町

事例名 地下道の防犯カメラ

取組項目 防犯カメラ

※ 別添「防犯に配慮したまちづくりの主な項目」参照

取組主体 ◎ 宮代町 ○

※ ◎:主な取組主体、 ○:◎を支援する又は協力関係にある主体

取組概要 地下道に防犯カメラとモニターを設置

取組場所位置図

宮代町2箇所
(百間地下道、和戸地下道)

アピールコメント

地下道の入り口に中の様子を写したモニターを設置して、不審者の存在を事前に確認できるようにしているので、犯罪を未然に防ぐことができます。

【 防犯カメラ 】



【 モニター 】



② 道路・公園などの 管理に関する実践事例

防犯に配慮したまちづくり実践事例

市町村名： 越谷市

事例名 公園(児童遊園)内の見通しに配慮した生垣の刈込み

取組項目 植栽剪定

※ 別添「防犯に配慮したまちづくりの主な項目」参照

取組主体 ◎ 越谷市 ○

※ ◎:主な取組主体、 ○:◎を支援する又は協力関係にある主体

取組概要

繁茂した生垣により、公園(児童遊園)内の様子が確認できない箇所の刈込みを行い、防犯に配慮した公園の維持管理を行っている。

取組場所位置図

市内の児童遊園において実施

アピールコメント

道路側から園内の様子が確認できるようにするため、繁茂した生垣の刈込みを行って、防犯に配慮した公園(児童遊園)の維持管理に寄与しています。

【 作業前 】

【 作業後 】



防犯に配慮したまちづくり実践事例

市町村名: 朝霞市

事例名 植栽剪定

取組項目 植栽剪定

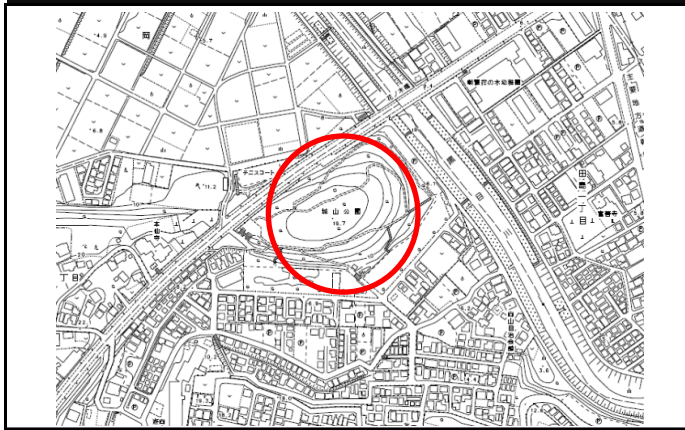
※ 別添「防犯に配慮したまちづくりの主な項目」参照

取組主体 ◎ 朝霞市 ○

※ ◎: 主な取組主体、 ○: ◎を支援する又は協力関係にある主体

取組概要 この公園は、周辺より少し小高く、樹木を残した公園が整備され、北側には河川、南側は住宅が隣接している。周辺の道路は、比較的交通量は少ない。住宅や道路から、公園内の見通しがいいように、樹木の下枝を剪定した。

取組場所位置図



アピールコメント

- ・たむろや声掛けの減少が期待できる。
- ・園内の方が、見通しがよくなるので、安心感が増すことが期待できる。

【 城山公園外周の剪定前 】

【 城山公園外周の剪定後 】



防犯に配慮したまちづくり実践事例

市町村名: 鳩山町

事例名 公園内植栽剪定管理

取組項目 植栽剪定

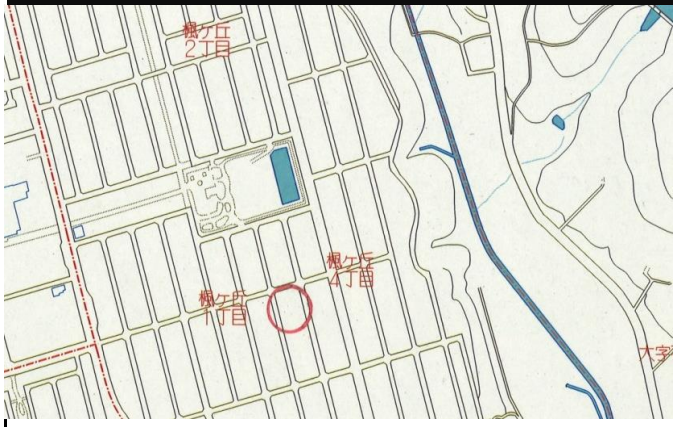
※ 別添「防犯に配慮したまちづくりの主な項目」参照

取組主体 ◎ 鳩山町 ○

※ ◎: 主な取組主体、 ○: ◎を支援する又は協力関係にある主体

取組概要 公園内の植栽管理を行うことにより、視認性を良くし犯罪抑止効果が期待されます。

取組場所位置図



アピールコメント

公園内の視認性を良くし、犯罪抑止効果が期待される。

【 植栽剪定管理 】

【 植栽管理状況 】



防犯に配慮したまちづくり実践事例

市町村名: 松伏町

事例名 高木・低木剪定による見通しの確保

取組項目 植栽剪定

※ 別添「防犯に配慮したまちづくりの主な項目」参照

取組主体 ◎ 松伏町 ○

※ ◎: 主な取組主体、 ○: ◎を支援する又は協力関係にある主体

取組概要

松伏町では、ひったくりや変質者などの犯罪を防止するため、歩道内にある高木・低木の植栽を剪定することで見通しを確保している。(平成30年度)

取組場所位置図



国土地理院の電子地形図(タイル)に取組場所等を示す図形・テキストを追記して掲載

アピールコメント

- 視覚的によくなるので犯罪防止効果が期待できる。
- 町内の幹線道路において2年に1回の頻度で剪定を実施しており、平成30年度にも昨年度とは違う場所を剪定する。

【 作業前 】



【 作業後 】



③ 夜間の照明 に関する実践事例

防犯に配慮したまちづくり実践事例

市町村名: 熊谷市

事例名 道路照明灯設置

取組項目 防犯灯対策

※ 別添「防犯に配慮したまちづくりの主な項目」参照

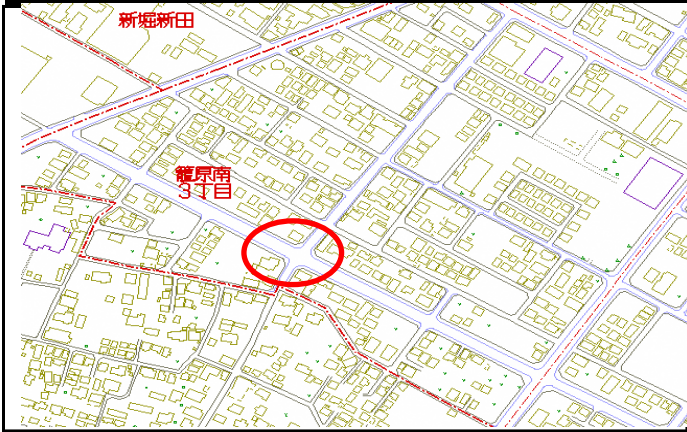
取組主体 ◎ 熊谷市

※ ◎: 主な取組主体、 ○: ◎を支援する又は協力関係にある主体

取組概要

熊谷市では市街地に道路照明灯を増設するなど、“安全なまちづくり”を進めています。

取組場所位置図



アピールコメント

◆ 交通安全と犯罪抑止効果が期待される。

【籠原駅南の街路灯設置前】



【籠原駅南の街路灯設置後】



防犯に配慮したまちづくり実践事例

市町村名: 飯能市

事例名 飯能市防犯灯LED化整備事業

取組項目 防犯灯対策

※ 別添「防犯に配慮したまちづくりの主な項目」参照

取組主体 ◎ 飯能市 ○

※ ◎: 主な取組主体、 ○: ◎を支援する又は協力関係にある主体

取組概要

蛍光灯やナトリウム灯であった既存の防犯灯5,879基をLED防犯灯へ交換した。

取組場所位置図

飯能市内全域

アピールコメント

○市内全域が明るくなることにより、犯罪を抑止することが期待される。

【 】

【 】

写真1

写真2

防犯に配慮したまちづくり実践事例

市町村名: 羽生市

事例名 夜間の照度確保

取組項目 防犯灯対策

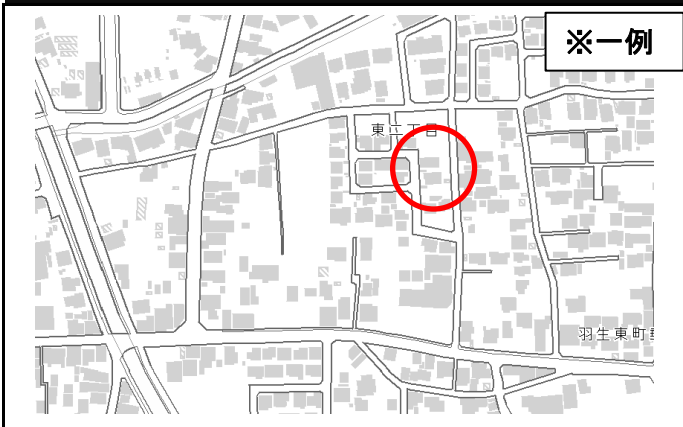
※ 別添「防犯に配慮したまちづくりの主な項目」参照

取組主体 ◎ 羽生市 ○

※ ◎:主な取組主体、 ○:◎を支援する又は協力関係にある主体

取組概要 学校に呼びかけ、通学路等に防犯灯の設置を行った。

取組場所位置図



国土地理院の電子地形図(タイル)に取組場所等を示す図形・テキストを追記して掲載

アピールコメント

- ◆下校時や放課後における防犯性の向上。
- ◆夜間の見通し確保。

【防犯灯①】



【防犯灯②】



防犯に配慮したまちづくり実践事例

市町村名: 富士見市

事例名 道路照明灯及び防犯灯のLED化

取組項目 防犯灯対策

※ 別添「防犯に配慮したまちづくりの主な項目」参照

取組主体 ◎ 富士見市 ○

※ ◎:主な取組主体、 ○:◎を支援する又は協力関係にある主体

取組概要

平成28年度から3か年で防犯灯をLEDの器具に更新し、平成30年度末で完了。
道路照明灯は、平成29年度に全体の10%程度をLEDの器具に更新、或いは改築。
引き続き、平成31年度には、リース方式により、全ての道路照明灯をLEDの器具に更新、或いは改築予定。

取組場所位置図

市内複数箇所

アピールコメント

特に防犯灯については、LED器具への更新が進むにしたい、不点灯が激減。

【 防犯灯をLED器具に更新 】



【 道路照明灯をLED器具に更新、或いは改築 】



防犯に配慮したまちづくり実践事例

市町村名: ふじみ野市

事例名 ふじみ野市防犯灯LED化促進事業

取組項目 防犯灯対策

※ 別添「防犯に配慮したまちづくりの主な項目」参照

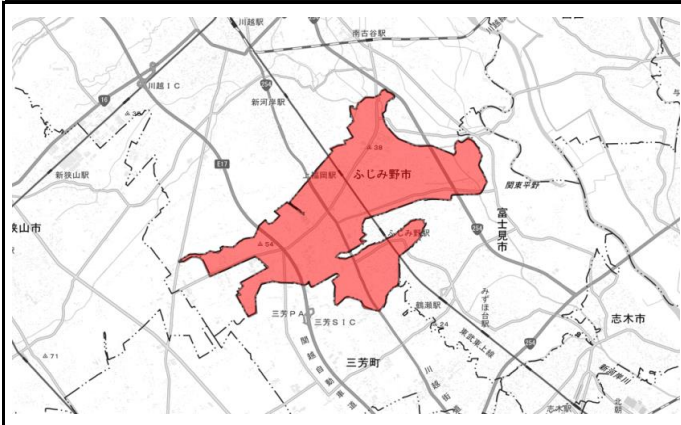
取組主体 ◎ふじみ野市

※ ◎:主な取組主体、 ○:◎を支援する又は協力関係にある主体

取組概要

自治組織が管理する防犯灯について、蛍光灯などからLED化する場合、市が工事費用の補助をした。

取組場所位置図



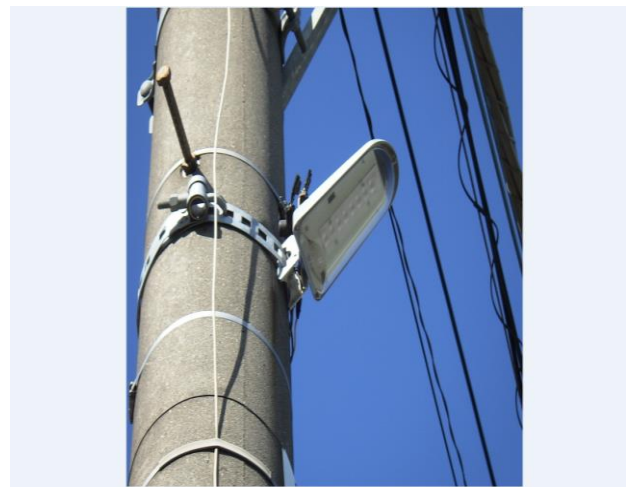
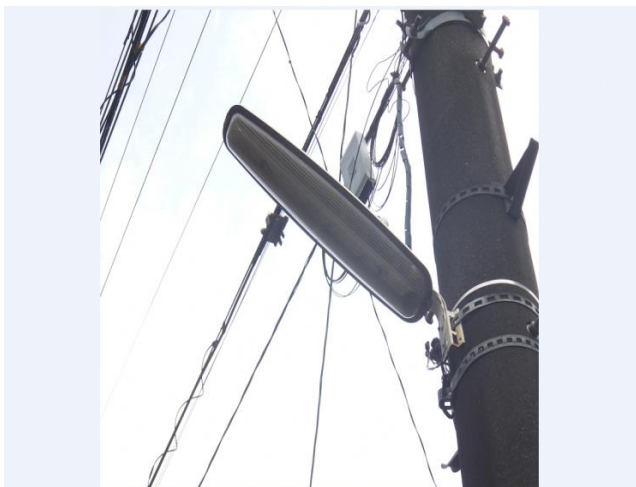
国土地理院の電子地形図(タイル)に取組場所等を示す図形・テキストを追記して掲載

アピールコメント

LED灯で明るいまちづくりを行った。夜間の見通しを確保し、犯罪抑止につながっている。

【 LED化前 】

【 LED化前 】



防犯に配慮したまちづくり実践事例

市町村名: 三芳町

事例名 防犯灯設置

取組項目 防犯灯対策

※ 別添「防犯に配慮したまちづくりの主な項目」参照

取組主体 ◎ 三芳町 ○

※ ◎: 主な取組主体、 ○: ◎を支援する又は協力関係にある主体

取組概要

三芳町では、防犯対策・交通安全対策の観点から夜間照明のない箇所等に防犯灯・道路照明灯を設置している。新規設置する照明器具についてはLED照明を採用し、照度を確保している。(平成30年度設置)

取組場所位置図



アピールコメント

◆ 犯罪抑止効果が期待される。

【 防犯灯設置箇所 】



【 防犯灯設置箇所 】



防犯に配慮したまちづくり実践事例

市町村名: 毛呂山町

事例名 防犯灯設置

取組項目 防犯灯対策

※ 別添「防犯に配慮したまちづくりの主な項目」参照

取組主体 ◎毛呂山町

※ ◎:主な取組主体、 ○:◎を支援する又は協力関係にある主体

取組概要 防犯灯が少なく暗がりとなっている道路に、防犯灯を新設した。

取組場所位置図

町内全域

アピールコメント

夜間の視界を確保することで、犯罪の抑止効果が期待できる。

【 LED防犯灯設置状況 】

【 】



写真2

防犯に配慮したまちづくり実践事例

市町村名： 東秩父

市・町・村

事例名

LED防犯灯の設置

取組項目

防犯灯対策

※ 別添「防犯に配慮したまちづくりの主な項目」参照

取組主体

◎ 東秩父村 ○

※ ◎:主な取組主体、 ○:◎を支援する又は協力関係にある主体

取組概要

取組場所位置図



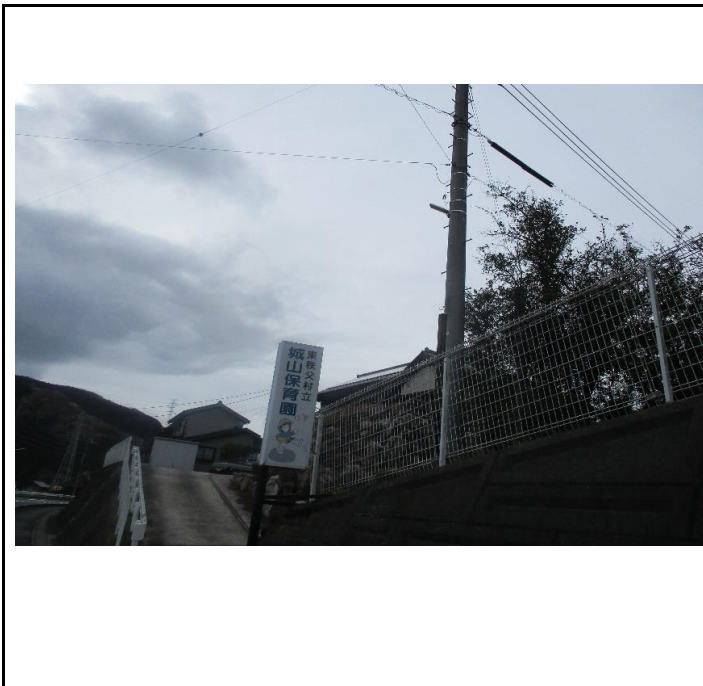
国土地理院の電子地形図(タイル)に取組場所等を示す図形・テキストを追記して掲載

アピールコメント

- ◆夜間時の犯罪抑止効果が期待される。
- ◆平成22年度から更新工事を進め、今後も継続し全ての防犯灯のLED化を進めている。

【 LED防犯灯 設置例 】

【 LED防犯灯 設置例 】



防犯に配慮したまちづくり実践事例

市町村名: 神川町

事例名 LED防犯灯の設置

取組項目 防犯灯対策

※ 別添「防犯に配慮したまちづくりの主な項目」参照

取組主体 ◎神川町 ○

※ ◎:主な取組主体、 ○:◎を支援する又は協力関係にある主体

取組概要

行政区区長より要望のあった箇所にLED防犯灯を設置した。(昨年度は20カ所設置)

取組場所位置図

町内全域

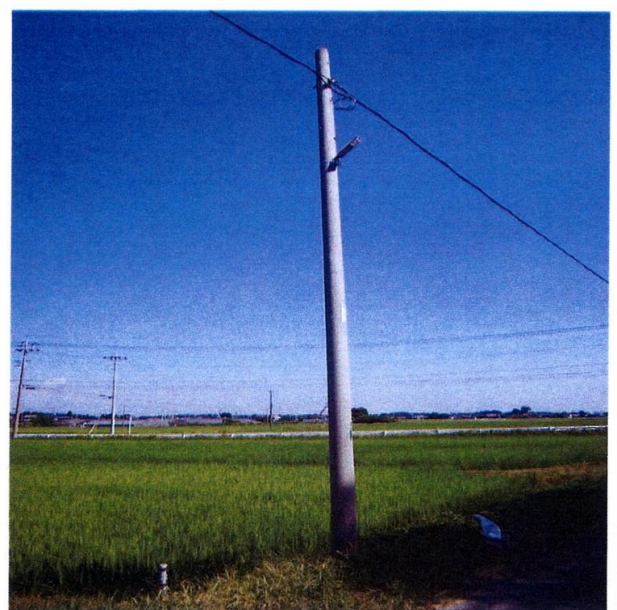
アピールコメント

各行政区区長の要望により、こちらでは把握ができていない防犯上危険箇所へ設置ができる。

【 区長要望設置後 】



【 区長要望設置後 】



防犯に配慮したまちづくり実践事例

市町村名: 寄居町

事例名 玉淀駅自転車等駐輪場の防犯灯設置

取組項目 防犯灯対策(夜間の照度確保)

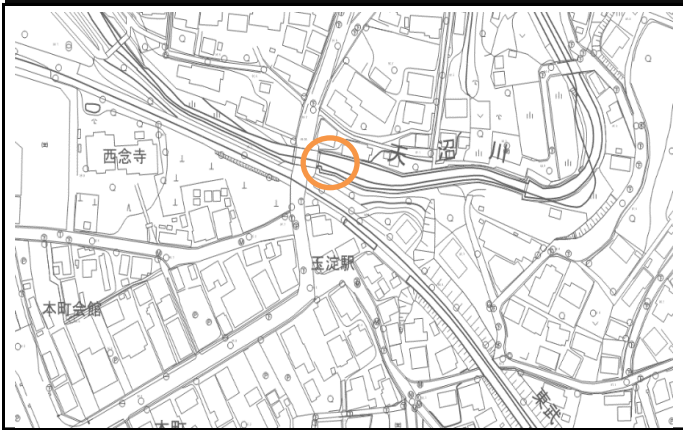
※ 別添「防犯に配慮したまちづくりの主な項目」参照

取組主体 ◎ 寄居町 ○

※ ◎:主な取組主体、 ○:◎を支援する又は協力関係にある主体

取組概要 自転車等駐車場にLED防犯灯を設置

取組場所位置図



アピールコメント

自転車等駐車場にLED防犯灯を設置することで自転車盗を含め犯罪の発生を抑制する

【 】

【 】



写真2

防犯に配慮したまちづくり実践事例

市町村名: 宮代町

事例名 宮代町防犯灯の全灯LED化

取組項目 防犯灯対策

※ 別添「防犯に配慮したまちづくりの主な項目」参照

取組主体 ◎ 宮代町 ○

※ ◎:主な取組主体、 ○:◎を支援する又は協力関係にある主体

取組概要 町内の防犯灯を全てLED灯へ交換

取組場所位置図

宮代町全域

アピールコメント

宮代町内には、約2,600基の防犯灯が設置されています。今までは蛍光灯20wの防犯灯もありましたが、環境への配慮や蛍光灯の球切れの対策、電気料金の削減などを目的として、LED器具への交換を実施し、平成30年度末で町内全ての防犯灯のLED化を実施しました。

【 LED防犯灯 】



【 LED防犯灯設置写真 】



④ 地域における防犯対策 に関する実践事例

防犯に配慮したまちづくり実践事例

市町村名: 志木市

事例名 町内会による防犯活動

取組項目 防犯パトロール・声かけ運動

※ 別添「防犯に配慮したまちづくりの主な項目」参照

取組主体 ◎ ③自治会 ○ ①市町村

※ ◎:主な取組主体、 ○:◎を支援する又は協力関係にある主体

取組概要 「犯罪に強いまち 志木」を目指し、町内会・警察署・市が連携し、防犯活動を行っている。市内の全37町内会に「自主防犯パトロール隊」「青色防犯パトロール隊」を組織し、防犯パトロールを実施。町内会により、時間・頻度にばらつきはあるが、多いところでは、ほぼ毎日実施している。

取組場所位置図

志木市全域

アピールコメント

「見せる防犯」活動を行うことで、犯罪抑止効果や市民の防犯意識の向上が期待できる。

【志木市防犯パトロールカー】

【 】



写真2

防犯に配慮したまちづくり実践事例

市町村名: 吉川市

事例名 防犯ステーションの設置

取組項目 防犯ステーション

※ 別添「防犯に配慮したまちづくりの主な項目」参照

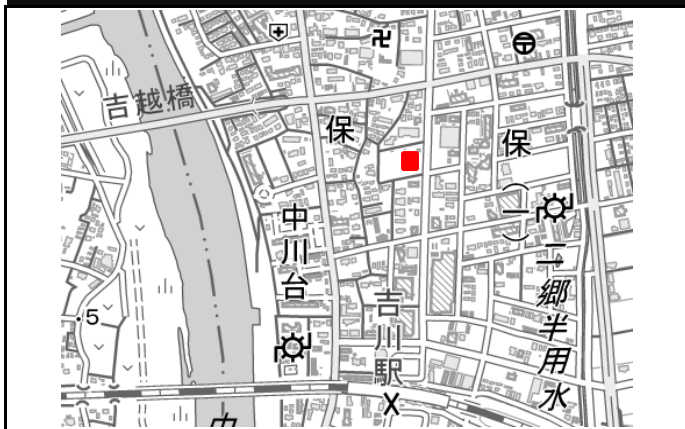
取組主体 ◎住民、○市、○警察

※ ◎:主な取組主体、 ○:◎を支援する又は協力関係にある主体

取組概要

防犯活動ステーションは、自主防犯活動団体の活動拠点として、また、吉川駅北口周辺の犯罪を抑止することを目的として設置したものです。

取組場所位置図



国土地理院の電子地形図(タイル)に取組場所等を示す図形・テキストを追記して掲載

【 防犯ステーション全体 】

アピールコメント

- 吉川駅北口周辺の監視及び子供の見守り活動
- 吉川駅北口周辺の防犯パトロール
- 犯罪情報、防犯対策情報等の収集及び提供
- 犯罪者、不審者等の警察への通報及び連絡等

【 防犯ステーション 緊急用電話 】



防犯に配慮したまちづくり実践事例

市町村名: 越生町

事例名 駅前防犯パトロール隊

取組項目 防犯パトロール・声かけ運動

※ 別添「防犯に配慮したまちづくりの主な項目」参照

取組主体 ◎ 住民 ○ 町・自治会

※ ◎: 主な取組主体、 ○: ◎を支援する又は協力関係にある主体

取組概要

越生駅前に「駅前防犯センター」を設置し、平成20年4月に「駅前防犯パトロール隊」を結成した。平日の夕方から夜の約1時間30分、4～6人体制で、越生駅前での見守り・声かけ運動や、越生駅～武州唐沢駅の住宅地や公園、河川沿いなどの巡回パトロールを実施している。

取組場所位置図



国土地理院の電子地形図(タイル)に取組場所等を示す図形・テキストを追記して掲載

アピールコメント

- ・隊員は各自治会から推薦された住民と役場職員で構成され、現在、62名が活動している。
- ・活動は無償ボランティア。
- ・帰宅する女性や子どもに対する犯罪や住居侵入等の犯罪、若者のたまり場などの抑制になっている。

【駅前防犯センター】

【防犯パトロールの様子】



防犯に配慮したまちづくり実践事例

市町村名： 滑川町

事例名 防犯パトロール

取組項目 防犯パトロール・声かけ運動

※ 別添「防犯に配慮したまちづくりの主な項目」参照

取組主体 自治会

※ ◎:主な取組主体、 ○:◎を支援する又は協力関係にある主体

取組概要

小学生の下校時間に合わせて実施、個人で散歩のついでに実施するなど自治会や地元住民のライフスタイルに合わせてパトロールを行っている(毎年実施)

取組場所位置図



アピールコメント

◆パトロールベスト、帽子を公費で購入し住民が気軽に取り組めるようにしている。

【 】

【 】

防犯に配慮したまちづくり実践事例

市町村名： 嵐山町

事例名 ナイトパトロール

取組項目 防犯パトロール・声かけ運動

※ 別添「防犯に配慮したまちづくりの主な項目」参照

取組主体 ◎菅谷小学校区の自主防犯組織22団体 ○小川警察署 生活安全課

※ ◎:主な取組主体、 ○:◎を支援する又は協力関係にある主体

取組概要

月に一度、防犯パトロールの拠点である「嵐山パトロールセンター」に関係団体と小川警察署が集合し、3方向に分かれ、パトロールを実施する。防犯活動に加え、未成年への注意喚起を実施する。

取組場所位置図

アピールコメント

ナイトパトロールに加え、当番制の週三回のパトロールの他、青色回転灯車によるパトロールを週2回実施している。その他に、各自主防犯団体により、下校時時間や夜間時において、パトロールを実施している。

【 】

【 】

写真1

写真2

⑤ 情報提供と意識啓発 に関する実践事例

防犯に配慮したまちづくり実践事例

市町村名: さいたま市

事例名 2重ロックの推進

取組項目 防犯ステッカー等の掲示

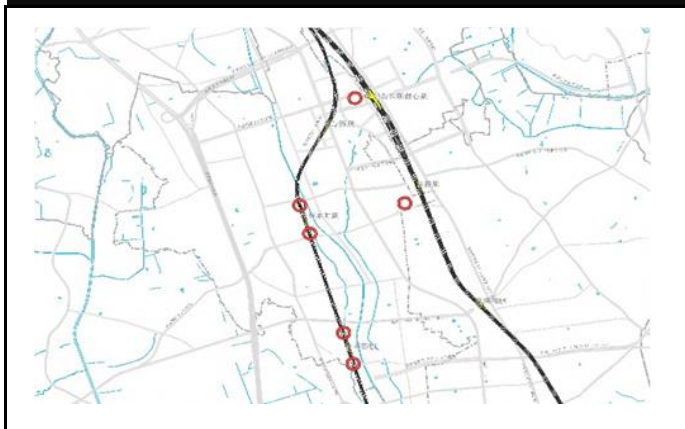
※ 別添「防犯に配慮したまちづくりの主な項目」参照

取組主体 ◎さいたま市 ○自転車駐車場Cグループ 指定管理者 日本コンピュータ・ダイナミクス株式会社

※ ◎:主な取組主体、 ○:◎を支援する又は協力関係にある主体

取組概要 自転車の盗難防止のため、カギ掛けの2重ロックを推奨しています。

取組場所位置図



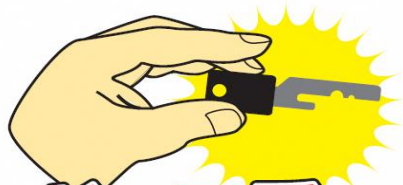
アピールコメント

○カギを2重ロックすることで盗難率が大きく下がることから、場内掲示と管理員による声掛けを実施しています。

【 カギ掛けの2重ロック推奨 】

【 】

鍵 は必ず掛けて
お出掛け下さい



カギは二重に

この駐輪場は利用場所を提供するもので、
車輛をお預かりするものではありません。
駐輪場内における車輛等の
盗難・破損・事故の責任は負いかねます。

写真2

防犯に配慮したまちづくり実践事例

市町村名: 川越市

事例名 「減らそう犯罪の日」特別一斉防犯パトロール

取組項目 青色回転灯車

※ 別添「防犯に配慮したまちづくりの主な項目」参照

取組主体 ◎ 川越市 ○

※ ◎: 主な取組主体、 ○: ◎を支援する又は協力関係にある主体

取組概要

関係所属が所有する青色回転灯防犯パトロール車により、市内全域を車載マイク等を使用し注意喚起を行った。

取組場所位置図



市内全域

アピールコメント

- ・市民の防犯意識の高揚と、地域における自主防犯活動の促進強化による犯罪の減少を図るために実施した。
- ・メール配信サービスや庁内放送だけではなく、ケーブルテレビでの放送もあり、多くの方への周知ができた。

【青色回転灯防犯パトロール出発式】

【 】



写真2

防犯に配慮したまちづくり実践事例

市町村名: 川口市

事例名 西川口駅周辺クリーンタウン作戦

取組項目 防犯ステッカー等の掲示

※ 別添「防犯に配慮したまちづくりの主な項目」参照

取組主体 ◎川口市 ○川口警察署等

※ ◎:主な取組主体、 ○:◎を支援する又は協力関係にある主体

取組概要 西川口駅周辺において、クリーンタウン作戦と称した防犯パトロールや街頭キャンペーンを実施し、見せる防犯を地域の人たちにアピールするとともに、広く環境浄化に対する意識啓発を図るもの。

取組場所位置図



国土地理院の電子地形図(タイル)に取組場所等を示す図形・テキストを追記して掲載

アピールコメント

環境浄化と犯罪防止に対する意識啓発を図る

【パトロール】



【街頭キャンペーン】



防犯に配慮したまちづくり実践事例

市町村名: 川口市

事例名 青色回転灯を装備した公用車の配備

取組項目 青色回転灯車

※ 別添「防犯に配慮したまちづくりの主な項目」参照

取組主体 ◎川口市

※ ◎: 主な取組主体、 ○: ◎を支援する又は協力関係にある主体

取組概要 青色回転灯を装備した公用車を配備し、防犯面への利活用を拡充するとともに、地域防犯力の強化を進め、「安全で安心して暮らせるまちづくり」の一層の推進を図る。

取組場所位置図

○ 市内全域

アピールコメント

青色回転灯を装備した公用車を走行させることで、犯罪抑止や地域防犯力の向上が図られる。

【青パトその1】

【青パトその2】



防犯に配慮したまちづくり実践事例

市町村名: 本庄市

事例名 立て看板の設置

取組項目 防犯ステッカー等の掲示

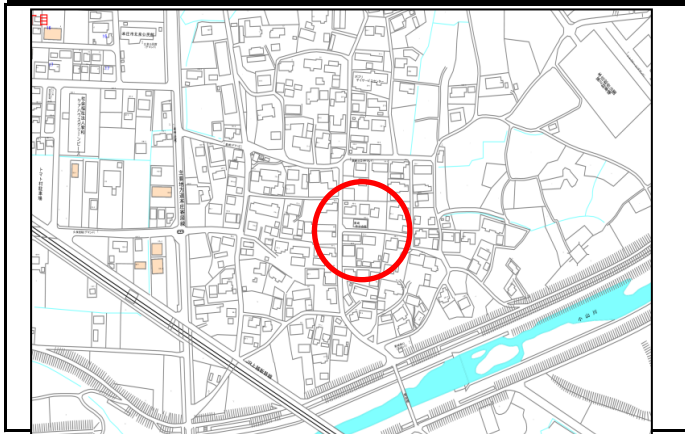
※ 別添「防犯に配慮したまちづくりの主な項目」参照

取組主体 ◎ 本庄市 ○

※ ◎:主な取組主体、 ○:◎を支援する又は協力関係にある主体

取組概要 「防犯パトロール実施中」と書かれた立て看板を市内に設置した。

取組場所位置図



アピールコメント

看板を設置し、防犯力向上を図った。

【 看板の設置状況 】



写真2

防犯に配慮したまちづくり実践事例

市町村名: 東松山市

事例名 防災行政無線の活用

取組項目 放送による呼びかけ

※ 別添「防犯に配慮したまちづくりの主な項目」参照

取組主体 ◎東松山市役所 ○

※ ◎:主な取組主体、 ○:◎を支援する又は協力関係にある主体

取組概要

防災行政無線を活用し、平日15時に定期放送で下校時の子どもの見守りと振り込め詐欺等への注意を呼びかける内容を放送している。

取組場所位置図

市内全域

アピールコメント

・犯罪抑止効果が期待される。

【 】

【 】

写真1(無し)

写真2(無し)

防犯に配慮したまちづくり実践事例

市町村名: 狭山市

事例名 青色回転灯車による防犯パトロール

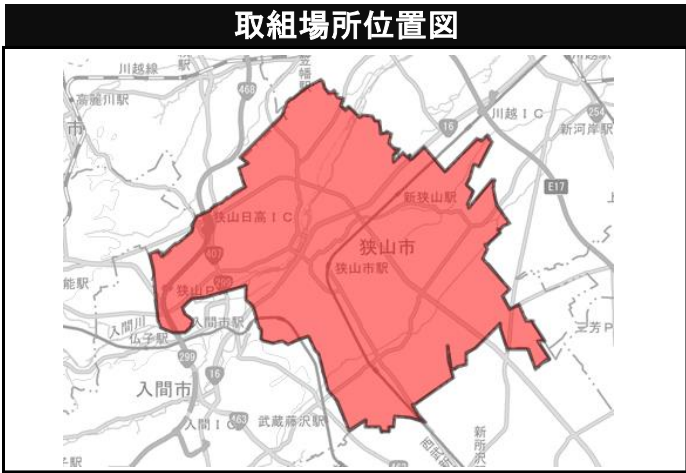
取組項目 青色回転灯車

※ 別添「防犯に配慮したまちづくりの主な項目」参照

取組主体 ◎市民部各課、福祉部各課、教育委員会各課 ○狭山警察署 生活安全課

※ ◎:主な取組主体、 ○:◎を支援する又は協力関係にある主体

取組概要 学校給食実施日の期間、毎週月・水・金曜日に、小学校の下校時に合わせ、青色回転灯車による防犯パトロールを実施している。



国土地理院の電子地形図(タイル)に取組場所等を示す図形・テキストを追記して掲載

アピールコメント

市民部、福祉部、教育委員会の各所属で分担し、年間を通じ、継続的にパトロールを行っている。

【青色回転灯車】

【 】

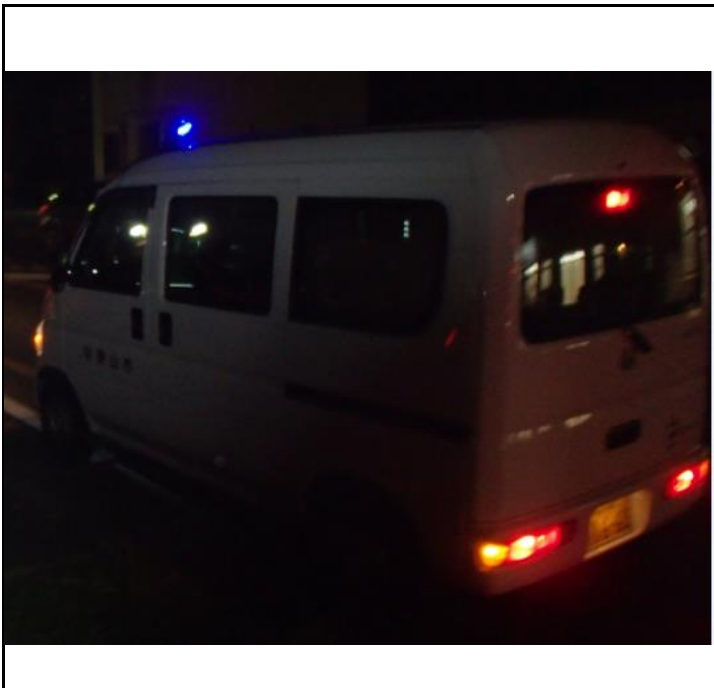


写真2

防犯に配慮したまちづくり実践事例

市町村名: 鴻巣市

事例名 防犯まちづくり街頭キャンペーン

取組項目 防犯ステッカー等の掲示

※ 別添「防犯に配慮したまちづくりの主な項目」参照

取組主体 ◎県央地域振興センター ○鴻巣市、鴻巣警察署

※ ◎: 主な取組主体、 ○: ◎を支援する又は協力関係にある主体

取組概要

振り込め詐欺防止を目的としたチラシの配布。
自転車盗難防止チラシ及び自転車ワイヤーロックの配布による啓発活動。

取組場所位置図



国土地理院の電子地形図(タイル)に取組場所等を示す図形・テキストを追記して掲載

アピールコメント

県央地域振興センター職員や鴻巣市役所、鴻巣警察が参加し、振り込め詐欺被害防止や自転車盗難防止に関する啓発活動を実施した。

【 配布風景 】

【 】



写真2

防犯に配慮したまちづくり実践事例

市町村名： 深谷市

事例名 青色防犯パトロール車による地域防犯パトロール

取組項目 青色回転灯車

※ 別添「防犯に配慮したまちづくりの主な項目」参照

取組主体 ◎青色防犯パトロール推進協議会 ○深谷市・深谷警察署・寄居警察署

※ ◎:主な取組主体、 ○:◎を支援する又は協力関係にある主体

取組概要 地域住民が主体となった「青色防犯パトロール推進協議会」により、自主的に地域内を青色防犯パトロール車にてパトロールを実施する。使用する車両については、市の公用車を改装して青色防犯パトロール車とし、協議会へ貸し出している。

取組場所位置図

市内八基地区及び花園地区

アピールコメント

- ・地域から自主的に防犯活動を実施したいとの申し出に、市が公用車を貸し出す対応をしたもの。このため、継続性や地域の実情にあったパトロールの実施が期待できる。
- ・深谷市内には、協議会が2つ(八基地区・花園地区)存在している。

【青色防犯パトロール車によるパトロール】

【 】



写真2

防犯に配慮したまちづくり実践事例

市町村名: 草加市

事例名 青色回転灯装備車による防犯パトロール

取組項目 青色回転灯車

※ 別添「防犯に配慮したまちづくりの主な項目」参照

取組主体 ◎①草加市 ○②町会・自治会等の自主防犯団体

※ ◎: 主な取組主体、 ○: ◎を支援する又は協力関係にある主体

取組概要

①警察官のOBを非市勤職員で採用した巡回指導員によるパトロール
市内3か所に常駐している巡回指導員が2名体制で、青色回転灯
装備車に乗車し、小中学校の下校時間に合わせて周辺のパトロールを実施
②自主防犯団体によるパトロール
青色回転灯装備車を市内自主防犯団体へ貸出し、市民の目線で防犯パトロールを
実施
してまらう(貸出口数: 228口)

取組場所位置図

①市内小中学校
②市内全域

アピールコメント

- ・犯罪抑止効果が期待できる
- ・小中学生が安全・安心して下校ができる

【青色回転灯装備車(防犯パトロールアドバイザー用)】

【青色回転灯装備車(貸出し用)】



防犯に配慮したまちづくり実践事例

市町村名: 和光市

事例名 防犯マップ作成支援

取組項目 地域安全マップ

※ 別添「防犯に配慮したまちづくりの主な項目」参照

取組主体 ◎NPO法人こども・みらい・わこう ○和光市地域子ども防犯ネット ○和光市

※ ◎:主な取組主体、 ○:◎を支援する又は協力関係にある主体

取組概要

和光市では、市民活動団体が主体となり、市内全小学校の保護者・地域の方と実際に通学路を回り安全マップを作成している。

取組場所位置図

市内小学校区域

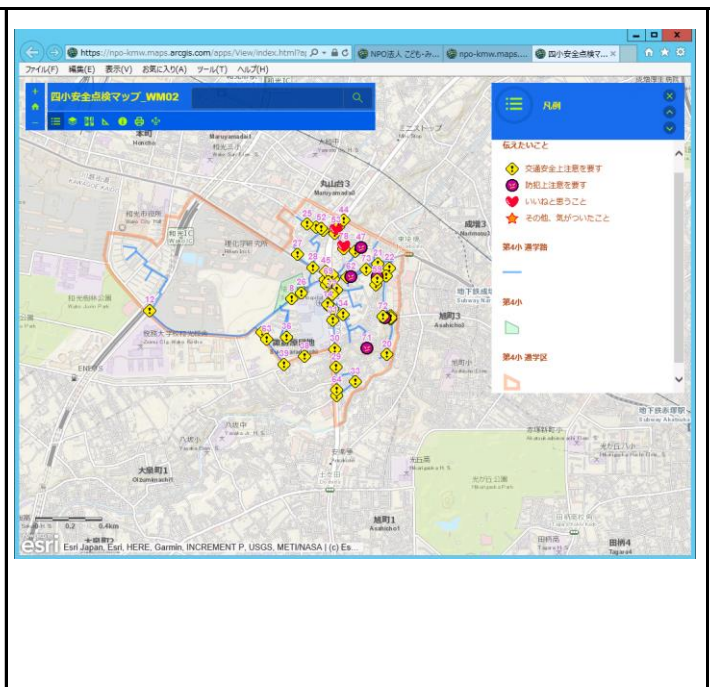
アピールコメント

- ◆保護者や地域の方々が携帯電話の情報収集アプリを活用し危険箇所の写真を集め、フィールドワークを行っている。
- ◆市内全小学校区毎のマップが完成。引き続き調査を行い、随時ネットで情報を公開。

【ネットで公開している安全点検マップ(トップページ)】



【ネットで公開している安全点検マップ(一例)】



防犯に配慮したまちづくり実践事例

市町村名: 桶川市

事例名 桶川市青色防犯パトロール隊

取組項目 青色回転灯車

※ 別添「防犯に配慮したまちづくりの主な項目」参照

取組主体 ◎ 住民 ○ 市町村

※ ◎:主な取組主体、 ○:◎を支援する又は協力関係にある主体

取組概要

桶川市ではボランティア団体の「桶川市青色防犯パトロール隊」と協力し、子供たちの下校時刻に合わせて、市内のパトロールを行っている。

取組場所位置図

市内全域

アピールコメント

防犯協会より配備された青色防犯パトロール車を使用している。

【 】

【 】



写真2

防犯に配慮したまちづくり実践事例

市町村名: 三郷市

事例名 防犯の啓発(横断幕の掲示)

取組項目 防犯ステッカー等の掲示

※ 別添「防犯に配慮したまちづくりの主な項目」参照

取組主体 ◎ 三郷市 ○

※ ◎:主な取組主体、 ○:◎を支援する又は協力関係にある主体

取組概要 市内において、自転車盗などの犯罪が多く発生していることから犯罪抑止のため、地域住民の方々とともに三郷市が防犯パトロール実施していることをPRするための横断幕の掲示(平成18年度)

取組場所位置図



国土地理院の電子地形図(タイル)に取組場所等を示す図形・テキストを追記して掲載

アピールコメント

◆防犯パトロール実施を周知することで犯罪抑止効果が期待される。

【 横断幕の掲示 】



【 防犯パトロールの様子 】



防犯に配慮したまちづくり実践事例

市町村名: 坂戸市

事例名: 自転車の盗難防止対策

取組項目: 防犯ステッカーの等の掲示

※ 別添「防犯に配慮したまちづくりの主な項目」参照

取組主体: ◎市 ○警察

※ ◎: 主な取組主体、 ○: ◎を支援する又は協力関係にある主体

取組概要: 自転車盗難防止を防ぐため、市営無料自転車駐車場内に鍵の施錠などを促すのぼり旗を設置し、自主的に自転車盗難防止対策を行うようPRをする。

取組場所位置図

坂戸駅北・南口、北坂戸西・東口にある計4箇所の市営自転車駐車場で実施している。

アピールコメント

自転車盗難被害に遭う多い事例として、鍵の施錠忘れが多いことから、鍵の施錠を自転車利用者に促すことは、効果的であると考えます。

【坂戸駅北口無料自転車駐車場】

【坂戸駅南口無料自転車駐車場】



防犯に配慮したまちづくり実践事例

市町村名: 白岡市

事例名 防犯のぼり旗の設置

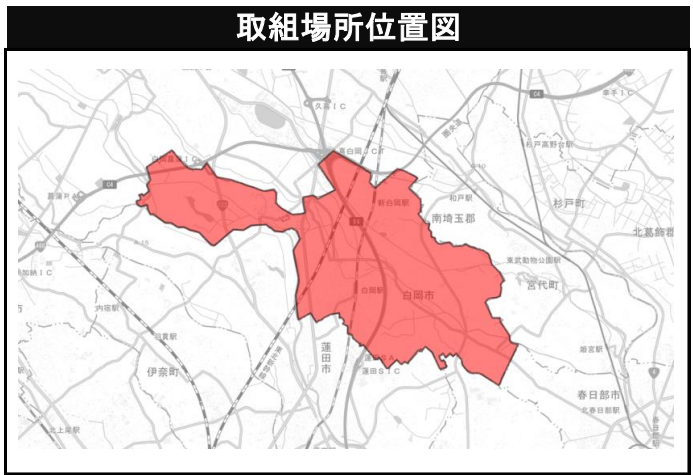
取組項目 防犯ステッカー等の掲示

※ 別添「防犯に配慮したまちづくりの主な項目」参照

取組主体 ◎ 行政区 ○ 白岡市

※ ◎: 主な取組主体、 ○: ◎を支援する又は協力関係にある主体

取組概要 白岡市では、毎年度、各行政区に対し「防犯パトロール実施中」等ののぼり旗を配付し、各地域ごとに設置してもらっています。



取組場所位置図

国土地理院の電子地形図(タイル)に取組場所等を示す図形・テキストを追記して掲載

アピールコメント

行政区長を中心とした住民に、自らのぼり旗を設置してもらうことで、地域の防犯意識の向上を促しています。

【防犯パトロールのぼり旗】

【設置例】



防犯に配慮したまちづくり実践事例

市町村名: 滑川町

事例名 駐輪場における防犯活動PR(看板・旗の設置)

取組項目 防犯ステッカー等の掲示

※ 別添「防犯に配慮したまちづくりの主な項目」参照

取組主体 ◎ 滑川町 ○ 東松山警察署

※ ◎:主な取組主体、 ○:◎を支援する又は協力関係にある主体

取組概要 滑川町の管理する駐輪場において、自転車の盗難やひったくり等の犯罪を防止するため、看板を設置している。



国土地理院の電子地形図(タイル)に取組場所等を示す図形・テキストを追記して掲載

アピールコメント

- ◆利用者の防犯意識が向上する。
- ◆犯罪抑止の効果が期待される。

【 駐輪場内の看板 】

【 駐輪場内の旗 】



防犯に配慮したまちづくり実践事例

市町村名: **川島町**

事例名 「かわべえメール」による防犯情報の提供

取組項目 広報紙等を活用

※ 別添「防犯に配慮したまちづくりの主な項目」参照

取組主体 ◎ 町 ○ 警察

※ ◎: 主な取組主体、 ○: ◎を支援する又は協力関係にある主体

取組概要

警察から受けた振り込め詐欺情報や不審者情報などをかわべえメールに登録している方に配信するとともに、町公式ツイッターでも配信することで住民に注意を呼びかけている(平成24年度より現在も継続して実施中)。

取組場所位置図

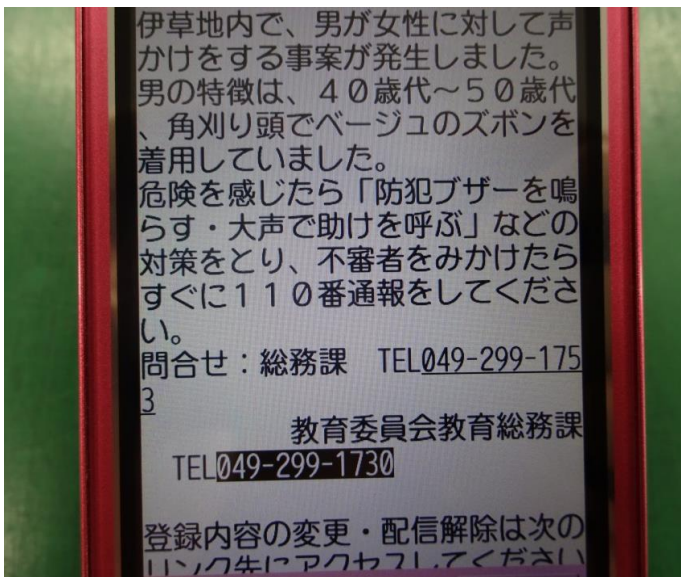
町内全域

アピールコメント

・メールやツイッターまた、ライン防犯情報を配信することで、素早く多くの方に情報を提供することができている。

【 メールで配信した情報 】

【 ツイッターで配信した情報 】



防犯に配慮したまちづくり実践事例

市町村名: 美里町

事例名 電光掲示板による防犯意識

取組項目 防犯ステッカー等の掲示

※ 別添「防犯に配慮したまちづくりの主な項目」参照

取組主体 ◎美里町 ○防犯協会、児玉警察署

※ ◎:主な取組主体、 ○:◎を支援する又は協力関係にある主体

取組概要

金融機関やATMが付近に集中する役場敷地内に、視聴性の高い電光掲示板を設置し、高齢者をはじめとする町内外住民の防犯意識の高揚を図り、振り込め詐欺等犯罪被害の未然防止を目的として広く啓発を行う。平成26年度より継続して実施。

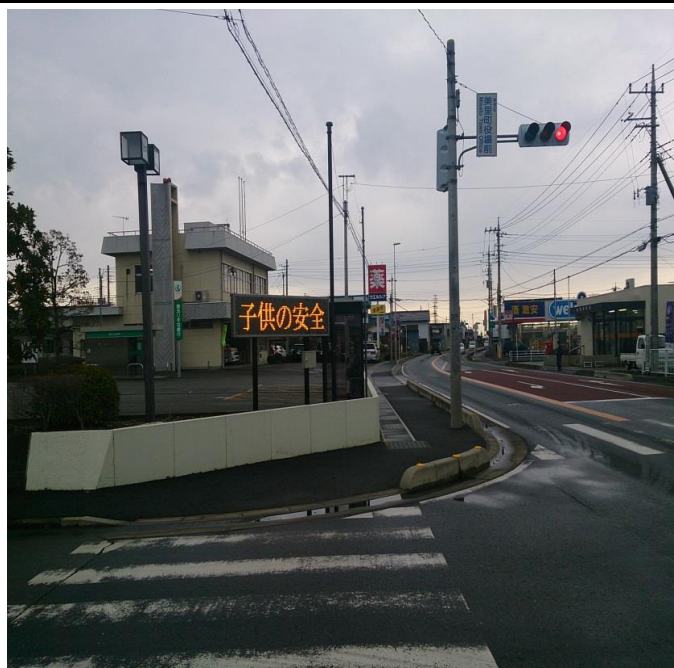
取組場所位置図

美里町役場駐車場内(県道本庄・寄居沿い)

アピールコメント

- ◆電光掲示板なので視聴性が高い
- ◆県道沿いに設置したため、町内住民はもとより道路通行者に広く啓発できる
- ◆設置場所付近にATMが2基、金融機関が2社あり振り込め詐欺対策として高い効果が望める

【電光掲示板内奥にりそなATMと郵便局】



【振り込め詐欺防止の電光掲示の様子】



防犯に配慮したまちづくり実践事例

市町村名： 上里 市(町)村

事例名 上里町パトロール用品配布事業

取組項目 防犯ステッカー等の掲示

※ 別添「防犯に配慮したまちづくりの主な項目」参照

取組主体 ◎ 上里町 ○ 区長会

※ ◎:主な取組主体、 ○:◎を支援する又は協力関係にある主体

取組概要

各行政区の活動拠点となる集会所や犯罪が発生すると予測される場所に、防犯のぼり旗を設置することにより、住民を不安から解消し、安全で安心なまちづくりを推進するもの。

取組場所位置図

町内全域



アピールコメント

- ◆犯罪抑止効果が期待される。
- ◆埼玉県防犯環境整備推進補助金を活用し、町内全92行政区に配布している。

【 】

【 】



写真2