

令和3年度版
防犯に配慮したまちづくり
実践事例集

令和4年2月

埼玉県 都市整備部 都市計画課

令和3年度 防犯に配慮したまちづくり実践事例一覧

取組項目	市町村	事例名	担当課等
① 道路・公園などの整備に関する実践事例	さいたま市	市営自転車駐車場ミラーの設置	市民生活安全課
	川口市	防犯カメラの設置	防犯対策室
	行田市	駅前広場防犯カメラ設置事業	地域活動推進課
	本庄市	防犯カメラの設置	危機管理課
	鴻巣市	防犯カメラの設置	自治振興課
	深谷市	見守り自動販売機の設置	自治振興課
	蕨市	防犯灯のLED化	安全安心推進課
	志木市	防犯カメラの管理運用	市民活動推進課
	久喜市	防犯カメラの設置	市民生活課
	富士見市	街頭防犯カメラの設置	協働推進課
	三郷市	公園内における防犯カメラの設置	生活安全課
	日高市	高麗川駅防犯カメラ設置事業	危機管理課
	滑川町	駐輪場における防犯活動PR(看板・旗の設置)	建設課
	上里町	公園防犯カメラ設置	まち整備課
	宮代町	地下道の防犯カメラ	町民生活課
	春日部市	通学路における街頭防犯カメラの設置	交通防犯課
	越谷市	駐車場防犯カメラの設置	くらし安心課
	戸田市	見守り防犯カメラ整備	くらし安心課
	八潮市	公園内防犯カメラの設置	交通防犯課
	小鹿野町	防犯カメラの設置	住民生活課
越谷市	防犯設備の設置(緊急通報装置の設置)	くらし安心課	
② 道路・公園などの管理に関する実践事例	杉戸町	植栽剪定	都市施設整備課
	松伏町	高木・低木剪定による見通しの確保	総務課
	越谷市	公園(児童遊園)内の見通しに配慮した生垣の刈込み	くらし安心課
	朝霞市	植栽剪定	危機管理室
③ 夜間の照明に関する実践事例	入間市	防犯灯設置	都市計画課
	坂戸市	LED防犯灯の設置	防災安全課
	ときがわ町	大字玉川地内における防犯灯新設	建設環境課
	皆野町	LED防犯灯の設置事業	総務課
	東秩父村	LED防犯灯の設置	総務課
	寄居町	町内の全防犯灯LED化	生活環境エコタウン課
	宮代町	宮代町防犯灯の全灯LED化	町民生活課
	東松山市	防犯灯の設置	地域支援課
	羽生市	夜間の照度確保	地域振興課
毛呂山町	LED防犯灯の設置	生活環境課	
④ 地域における防犯対策に関する実践事例	伊奈町	青色回転灯車によるパトロールの実施	生活安全課
	長瀨町	青色回転灯装備車での自主防犯パトロール	総務課
	桶川市	桶川市青色防犯パトロール隊	安心安全課
	越生町	駅前防犯パトロール隊	総務課
	嵐山町	防犯パトロール	地域支援課
⑤ 情報提供と意識啓発に関する実践事例	川口市	西川口駅周辺クリーンタウン作戦	防犯対策室
	川口市	青色回転灯を装備した公用車の整備	防犯対策室
	草加市	防犯啓発動画放映	くらし安全課
	和光市	防犯マップ作成支援	危機管理室
	新座市	空き巣対策に関する意識啓発	交通防犯課
	川島町	「かわべメール」による防犯情報の発信	総務課
	宮代町	公用車のドライブレコーダーの設置	町民生活課
	東松山市	防災行政無線の活用	地域支援課
	白岡市	防犯のぼり旗の設置	安心安全課
	熊谷市	住民参加の道路等の清掃活動	都市計画課

① 道路・公園などの 整備に関する実践事例

防犯に配慮したまちづくり実践事例

市町村名: さいたま市

事例名 市営自転車駐車場 ミラーの設置

取組項目 道路・公園などの整備に関する実践事例

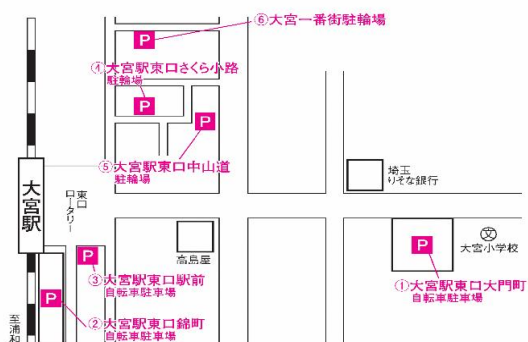
※ 別添「防犯に配慮したまちづくりの主な項目」参照

取組主体 ◎ 事業者 ○

※ ◎: 主な取組主体、 ○: ◎を支援する又は協力関係にある主体

取組概要 スロープを上がってきた利用者とスロープを下ろうとする利用者が交差する箇所にミラー(反射鏡)を設置し、視認性を高めた。

取組場所位置図



アピールコメント

利用者の安心安全の向上

【 大宮駅東口大門町自転車駐車場 】

【 】



写真2

防犯に配慮したまちづくり実践事例

市町村名： 川口市

事例名 防犯カメラの設置

取組項目 道路・公園などの整備に関する実践事例

※ 別添「防犯に配慮したまちづくりの主な項目」参照

取組主体 ◎川口市

※ ◎:主な取組主体、 ○:◎を支援する又は協力関係にある主体

取組概要

犯罪の抑止や、その場所の利用者への安心感向上などを目的に、市内JR4駅の川口駅、西川口駅、蕨駅および東川口駅に56台、市内SR5駅の川口元郷駅、南鳩ヶ谷駅、鳩ヶ谷駅、新井宿駅および戸塚安行駅に44台を設置。

取組場所位置図

- JR川口駅周辺
- JR西川口駅周辺
- JR蕨駅周辺
- JR東川口駅周辺
- SR川口元郷駅
- SR南鳩ヶ谷駅
- SR鳩ヶ谷駅
- SR新井宿駅
- SR戸塚安行駅

アピールコメント

防犯カメラを設置することにより、犯罪抑止や警察への捜査協力など、一定の効果があり、犯罪を未然に防止する有効な手段の一つである。

【防犯カメラその1】



【防犯カメラその2】



防犯に配慮したまちづくり実践事例

市町村名: 行田市

事例名 駅前広場防犯カメラ設置事業

取組項目 道路・公園などの整備に関する実践事例

※ 別添「防犯に配慮したまちづくりの主な項目」参照

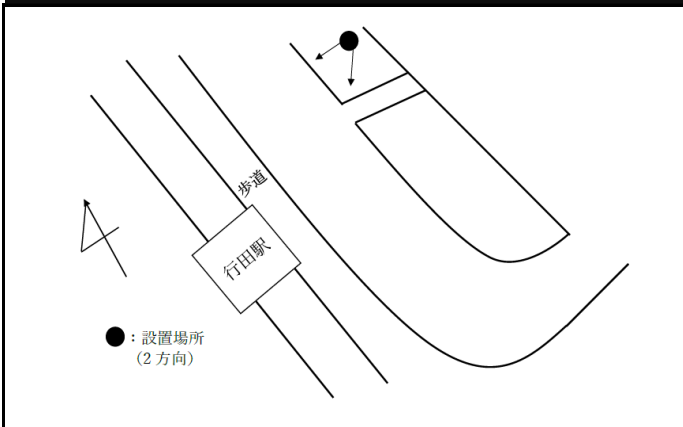
取組主体 ◎行田市 ○

※ ◎: 主な取組主体、 ○: ◎を支援する又は協力関係にある主体

取組概要

令和2年度においてJR行田駅前広場(東口)の再整備を行い、それまでなかった防犯カメラを設置した。記録画像は14日間保存される。

取組場所位置図



アピールコメント

◆犯罪抑止効果が期待される。

【 駅前広場の防犯カメラ 】

【 駅前広場の防犯カメラ 】



防犯に配慮したまちづくり実践事例

市町村名: 本庄市

事例名 防犯カメラ設置

取組項目 道路・公園などの整備に関する実践事例

※ 別添「防犯に配慮したまちづくりの主な項目」参照

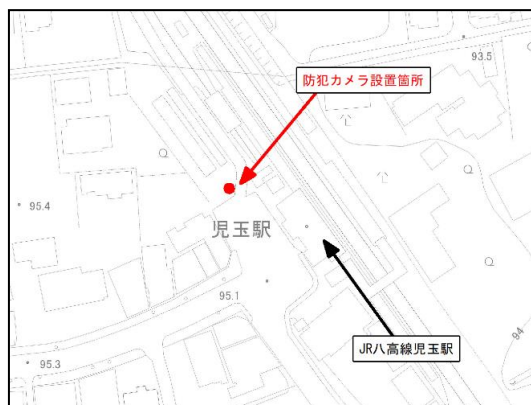
取組主体 ◎本庄市 ○一般社団法人日本セキュリティ振興協会、一般社団法人防災・防犯自衛

※ ◎: 主な取組主体、 ○: ◎を支援する又は協力関係にある主体

取組概要

本庄市と一般社団法人日本セキュリティ振興協会、一般社団法人防災・防犯自衛機協会と協定を締結し、防犯カメラを設置しました。

取組場所位置図



アピールコメント

防犯カメラを設置し、防犯力向上を図った。

【 防犯カメラの設置状況 遠景 】



【 防犯カメラの設置状況 近景 】



防犯に配慮したまちづくり実践事例

市町村名: 鴻巣市

事例名 防犯カメラの設置

取組項目 ①道路・公園などの整備に関する実践事例

※ 別添「防犯に配慮したまちづくりの主な項目」参照

取組主体 ◎鴻巣市

※ ◎:主な取組主体、 ○:◎を支援する又は協力関係にある主体

取組概要

・鴻巣市内のJR3駅(鴻巣駅・北鴻巣駅・吹上駅)周辺に防犯カメラを設置することにより、犯罪の抑止を図る。(令和元年度、6基設置・令和2年度6基設置)
 ・犯罪発生時には、捜査機関等からの申請に応じ、画像の提供を行い、犯罪捜査に協力する。

取組場所位置図

駅周辺

アピールコメント

- ・犯罪抑止効果が見込まれる。
- ・犯罪発生時に、画像を捜査機関に提供することにより、迅速な解決に協力している。
- ・埼玉県防犯環境整備推進補助金を活用し、設置を行っている。

【 JR北鴻巣駅東口ロータリーの防犯カメラ 】



【 JR吹上駅北口ロータリーの防犯カメラ 】



防犯に配慮したまちづくり実践事例

市町村名: 深谷市

事例名 みまもり自動販売機設置

取組項目 道路・公園などの整備に関する実践事例

※ 別添「防犯に配慮したまちづくりの主な項目」参照

取組主体 ◎深谷警察署、寄居警察署、キリンビバレッジ株式会社、深谷市

※ ◎:主な取組主体、 ○:◎を支援する又は協力関係にある主体

取組概要

令和元年に締結した、深谷警察署、寄居警察署、キリンビバレッジ株式会社、深谷市の4者による『防犯活動に関する協定』により、市内小学校の通学路を中心に、公園やグラウンド、JR深谷・岡部駅周辺に「みまもり自動販売機」を設置する。

取組場所位置図

市内全域

アピールコメント

・令和元年度の締結時から自動販売機の設置を続けた結果、令和2年度末時点で、28台を設置している。

・登下校時の見守り活動に協力すべく、キリンビバレッジの社用車に「こども110番の車」のステッカーを貼って走行していただく取り組みは、令和2年度も継続して実施した。

【 市内に設置された「みまもり自動販売機」正面 】

【 市内に設置された「みまもり自動販売機」側面 】



防犯に配慮したまちづくり実践事例

市町村名： 蕨市

事例名 防犯灯のLED化

取組項目 ①②③④

※ 別添「防犯に配慮したまちづくりの主な項目」参照

取組主体 ◎ ① ○ ③

※ ◎:主な取組主体、 ○:◎を支援する又は協力関係にある主体

取組概要 市内に約3,000基ある防犯灯のLED化を平成28年に実施。新設の継続。

取組場所位置図

市内全域

アピールコメント

夜間における犯罪の防止や通行の安全を図り、安全で安心して暮らせるまちづくりを進めるための一環として実施。各町会からの意見を参考とし、必要な場所に防犯灯を新設、移設等を行うことにより、防犯対策を強化した。

【 LED防犯灯 】



【 LED防犯灯設置道路 】



【記入例】

防犯に配慮したまちづくり実践事例

市町村名： 志木市

事例名 防犯カメラの管理、運用

取組項目 ①道路・公園などの整備に関する実践事例

※ 別添「防犯に配慮したまちづくりの主な項目」参照

取組主体 ◎志木市 ○朝霞警察署

※ ◎:主な取組主体、 ○:◎を支援する又は協力関係にある主体

取組概要 「犯罪に強いまち 志木」を目指し、市内要所に120カ所に設置、管理運用している。

取組場所位置図

志木市全域

アピールコメント

「犯罪に強いまち志木」をスローガンにかかげ、安心して安全なまちづくりを推進するため、防犯カメラを市内要所120カ所に設置、管理運用している。

【 市内の防犯カメラ 】



写真2

防犯に配慮したまちづくり実践事例

市町村名: 久喜市

事例名 防犯カメラの設置

取組項目 道路・公園などの整備に関する実践事例

※ 別添「防犯に配慮したまちづくりの主な項目」参照

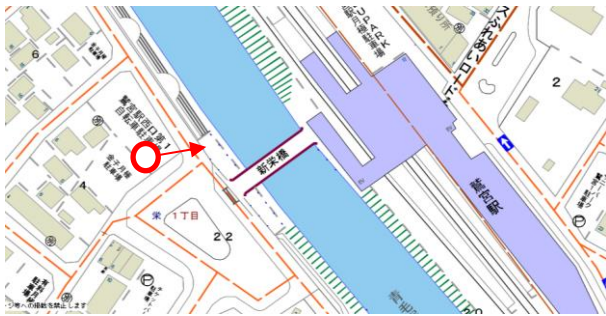
取組主体 ◎久喜市 ○久喜警察署

※ ◎: 主な取組主体、 ○: ◎を支援する又は協力関係にある主体

取組概要

久喜市では、該当犯罪の未然防止、犯罪に対する抑止の向上及び安全で安心なまちづくりの推進を図るために、駅前広場に、防犯カメラを設置している。当該防犯カメラに関しては、平成29年5月2日に策定した「久喜市防犯カメラの設置及び管理運用に関する基準」に基づき、適正に設置及び管理運用を図っている。

取組場所位置図



アピールコメント

- ◆ 犯罪抑止効果が期待される。
- ◆ 令和2年度に、埼玉県防犯環境整備推進補助金を活用し、防犯カメラを鷺宮駅西口第一自転車駐車場と南栗橋スポーツ広場にそれぞれ1台設置した。
- ◆ 令和3年度は、埼玉県防犯環境整備推進補助金を活用し、防犯カメラを南栗橋駅駅前に1台設置を予定している。

【鷺宮駅西口第一自転車駐車場①】



【鷺宮駅西口第一自転車駐車場②】



防犯に配慮したまちづくり実践事例

市町村名: 富士見市

事例名 街頭防犯カメラ設置

取組項目 道路・公園などの整備に関する実践事例

※ 別添「防犯に配慮したまちづくりの主な項目」参照

取組主体 ◎富士見市 ○

※ ◎:主な取組主体、 ○:◎を支援する又は協力関係にある主体

取組概要

防犯カメラの持つ犯罪抑止効果により、市民の安全な生活環境を守るため、市内3駅(みずほ台駅・鶴瀬駅・ふじみ野駅)周辺に防犯カメラの設置を行う。

取組場所位置図

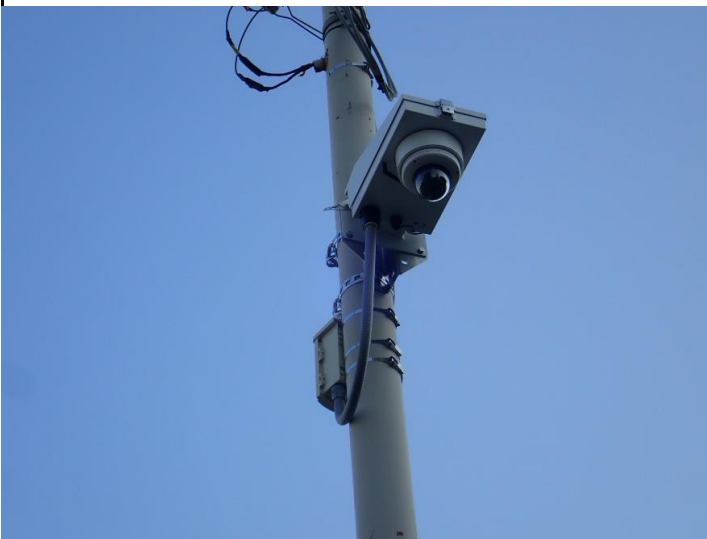
市内複数箇所

アピールコメント

これまで自主防犯団体によって継続的に実施されている防犯パトロールに加え、防犯カメラを設置することにより、「富士見市安全安心なまちづくり防犯推進計画」に基づき、ソフト・ハード両面による防犯対策を進め、「領域性」「監視性」「抵抗性」を総合的に高めることで、犯罪のない安全で安心なまちづくりを推進する。設置にあたっては埼玉県防犯環境整備推進補助金を活用している。

【 防犯カメラ写真 】

【 防犯カメラ設置看板写真 】



防犯に配慮したまちづくり実践事例

市町村名: 三郷市

事例名 公園内における防犯カメラの設置

取組項目 ⑥その他「防犯に配慮したまちづくり」の実践事例

※ 別添「防犯に配慮したまちづくりの主な項目」参照

取組主体 ①◎三郷市

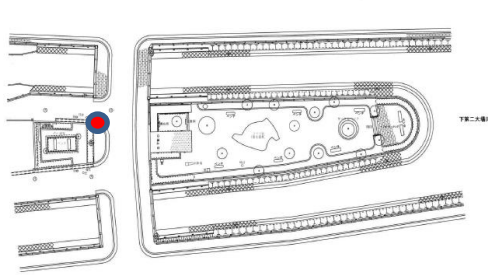
※ ◎: 主な取組主体、 ○: ◎を支援する又は協力関係にある主体

取組概要

三郷市では、公園内及び公園周辺の治安を守るため、公園内に防犯カメラを設置しており、令和2年度は3箇所の公園(白鳥公園、あすなろ公園、戸ヶ崎なかす公園)に計6台設置した。防犯カメラの設置場所については町会等のヒヤリングを行いながら検討している。記録画像は2週間保存され、警察による調査(情報照会等)にも役立っている。

取組場所位置図

戸ヶ崎なかす公園



● 防犯カメラ設置位置

アピールコメント

■ 市内の公園に計64台の防犯カメラがあり、公園内や公園周辺における防犯効果が期待される。

【戸ヶ崎なかす公園の防犯カメラ①(令和2年度設置)】



【戸ヶ崎なかす公園の防犯カメラ②(令和2年度設置)】



防犯に配慮したまちづくり実践事例

市町村名: 日高市

事例名 高麗川駅防犯カメラ設置事業

取組項目 道路・公園などの整備に関する実践事例

※ 別添「防犯に配慮したまちづくりの主な項目」参照

取組主体 ◎日高市 ○飯能警察署

※ ◎:主な取組主体、 ○:◎を支援する又は協力関係にある主体

取組概要 犯罪の抑止及び駅周辺の安全性を向上させるため、高麗川駅に防犯カメラを設置した。

取組場所位置図



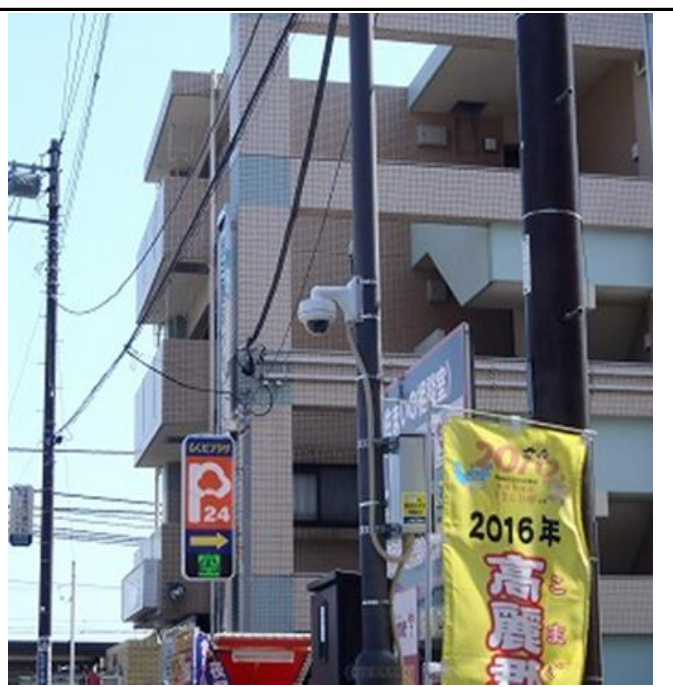
アピールコメント

- ◆犯罪抑止効果が期待される。
- ◆平成27年度に、埼玉県防犯共助県づくり推進事業補助金を活用し、駅前周辺の歩道に防犯カメラを設置し、維持管理している。

【防犯カメラ周辺状況】



【防犯カメラ設置状況】



防犯に配慮したまちづくり実践事例

市町村名: 滑川町

事例名 駐輪場における防犯活動PR(看板・旗の設置)

取組項目 道路・公園などの整備に関する実践事例

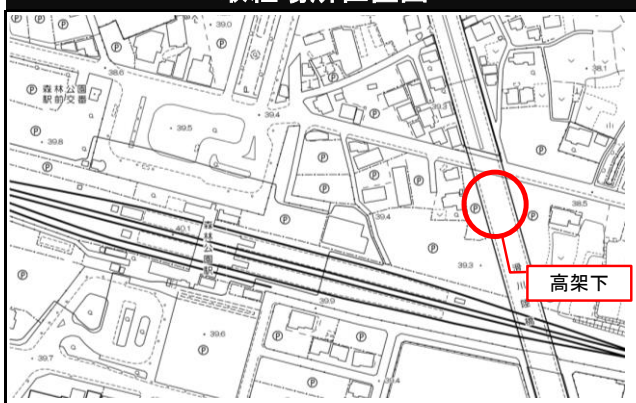
※ 別添「防犯に配慮したまちづくりの主な項目」参照

取組主体 ◎ 滑川町 ○ 東松山警察署

※ ◎: 主な取組主体、 ○: ◎を支援する又は協力関係にある主体

取組概要 滑川町の管理する駐輪場において、自転車の盗難やひったくり等の犯罪を防止するため、看板を設置している。

取組場所位置図

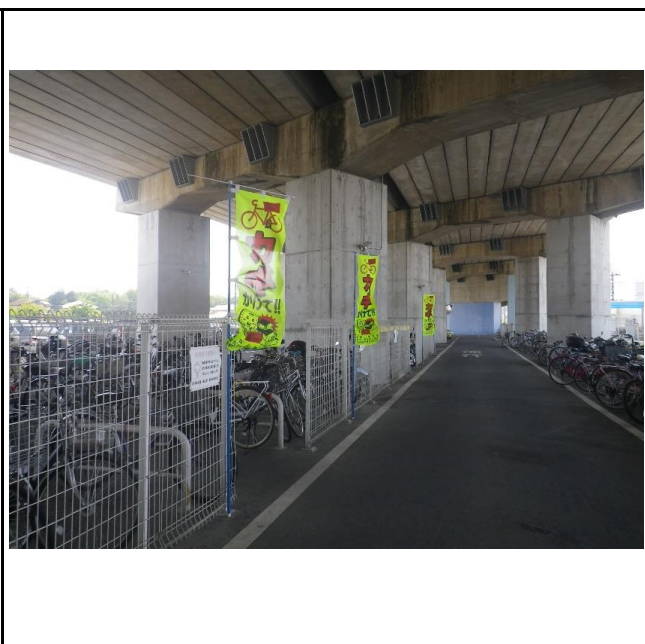


アピールコメント

- ◆ 利用者の防犯意識が向上する。
- ◆ 犯罪抑止の効果が期待される。

【 駐輪場内の看板 】

【 駐輪場内の旗 】



防犯に配慮したまちづくり実践事例

市町村名: 上里町

事例名 公園防犯カメラ設置

取組項目 道路・公園などの整備に関する実践事例

※ 別添「防犯に配慮したまちづくりの主な項目」参照

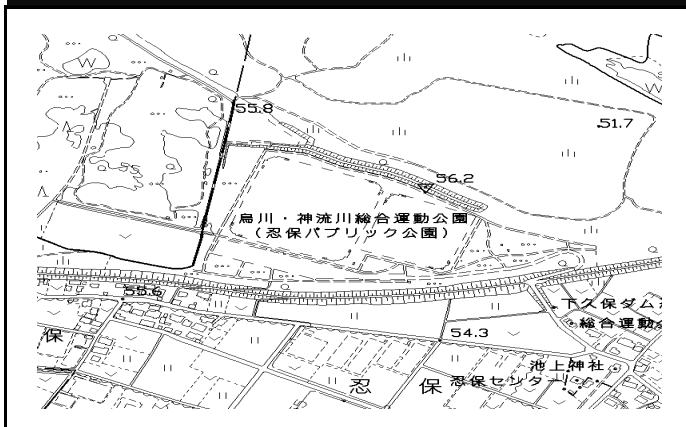
取組主体 ◎ 上里町 ○

※ ◎:主な取組主体、 ○:◎を支援する又は協力関係にある主体

取組概要

上里町では、忍保パブリック公園野球場内を車で暴走し、芝生を傷めるなどの犯罪行為が多発したため、防犯カメラを設置した。

取組場所位置図



アピールコメント

・防犯カメラ設置とともに、防犯カメラによって撮影されていることを知らせる看板を取り付けたことで防犯抑止効果が期待できる。

【 忍保パブリック公園防犯カメラ 】

【 】



写真2

防犯に配慮したまちづくり実践事例

市町村名: 宮代町

事例名 地下道の防犯カメラ

取組項目 防犯カメラ

※ 別添「防犯に配慮したまちづくりの主な項目」参照

取組主体 ◎ 宮代町 ○

※ ◎: 主な取組主体、 ○: ◎を支援する又は協力関係にある主体

取組概要 地下道に防犯カメラとモニターを設置

取組場所位置図

宮代町2箇所
(百間地下道、和戸地下道)

アピールコメント

地下道の入り口に中の様子を写したモニターを設置して、不審者の存在を事前に確認できるようにしているため、犯罪を未然に防ぐことができます。

【 防犯カメラ 】



【 モニター 】



防犯に配慮したまちづくり実践事例

市町村名： 春日部市

事例名 通学路における街頭防犯カメラの設置

取組項目 防犯カメラ

※ 別添「防犯に配慮したまちづくりの主な項目」参照

取組主体 ◎春日部市

※ ◎:主な取組主体、 ○:◎を支援する又は協力関係にある主体

取組概要

市内の子どもに対する声かけ事案は、近年は増減を繰り返しながらも増加傾向にあり、子どもの安全確保のために、令和2年度は市内小学校及び義務教育学校の通学路(学区)に、街頭防犯カメラを16台設置した。
記録画像は、約7日間防犯カメラ本体に保存され、パソコン等で記録画像を確認できる。

取組場所位置図



アピールコメント

1. 子どもの安全確保(犯罪の未然防止)
2. 子ども及び保護者等の安心感の醸成
3. 子どもを狙った事件や個かけ事案等の早期解決(犯罪捜査への利用)
4. 埼玉県防犯環境整備推進補助金を利用し、令和3年度においては、13台を設置する予定。

【武里南小学校区 街頭防犯カメラ】

【八木崎小学校区 街頭防犯カメラ】



防犯に配慮したまちづくり実践事例

市町村名: 越谷市

事例名 駐車場 防犯カメラ設置

取組項目 防犯カメラ

※ 別添「防犯に配慮したまちづくりの主な項目」参照

取組主体 ◎越谷市 ○株式会社越谷ツインシティ

※ ◎:主な取組主体、 ○:◎を支援する又は協力関係にある主体

取組概要

越谷市では越谷駅東口駐車場の管理運営にあたり、場内の防犯対策として防犯カメラを設置しています。映像は駐車場管理室にてモニターするとともに、15日間録画保存されます。

取組場所位置図



アピールコメント

◆防犯カメラの設置により、犯罪抑止効果が期待される。

【駐車場内の防犯カメラ】

【駐車場内の防犯カメラ作動中の掲示】



防犯に配慮したまちづくり実践事例

市町村名: 戸田市

事例名 見守り防犯カメラ整備

取組項目 見守り防犯カメラ整備業務

※ 別添「防犯に配慮したまちづくりの主な項目」参照

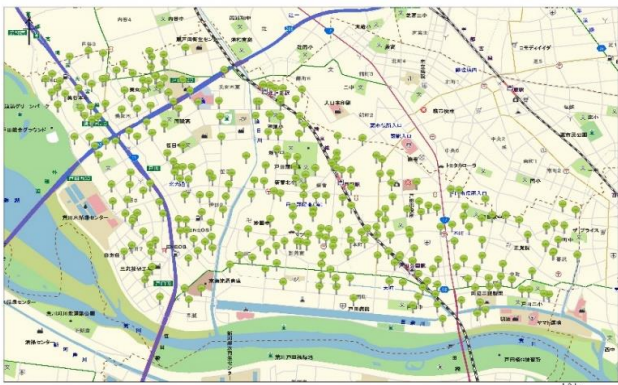
取組主体 ◎ 戸田市 ○ 市内各町会、蕨警察署

※ ◎: 主な取組主体、 ○: ◎を支援する又は協力関係にある主体

取組概要

令和2年度に市内全12小学校区に防犯カメラ計300台を整備し、令和3年度から本格稼働している。

取組場所位置図



アピールコメント

- ・児童の安全の確保、事件事故の抑止を目的とし、学校や地域住民の要望から防犯カメラ設置場所を選定、「見守り防犯カメラ」を計300台整備した。
- ・また、防犯カメラと共に位置検知器を整備し市内小学生を対象に、契約者に見守りビーコンを配布し、そのビーコンを携帯した児童が受信機の付近を通過するだけで位置情報を記録し、発信して知らせるサービスを整備した。

【見守り防犯カメラ画像】



【小学校近辺の見守り防犯カメラ】



防犯に配慮したまちづくり実践事例

市町村名： 八潮市

事例名 公園内防犯カメラの設置

取組項目 防犯カメラ

※ 別添「防犯に配慮したまちづくりの主な項目」参照

取組主体 ◎ 八潮市 ○

※ ◎: 主な取組主体、 ○: ◎を支援する又は協力関係にある主体

取組概要

公園の治安維持及び公園利用者や近隣住民への安全確保を観点に公園内に防犯カメラを設置し、犯罪発生抑制を図るものです。

取組場所位置図

八潮市公園内

アピールコメント

平成29年度から、埼玉県防犯環境整備推進補助金を活用し、防犯カメラの設置を行っている。

【 防犯カメラ設置例 】

【 防犯カメラ設置例 】



防犯に配慮したまちづくり実践事例

市町村名: 小鹿野町

事例名 防犯カメラの設置

取組項目 防犯カメラ

※ 別添「防犯に配慮したまちづくりの主な項目」参照

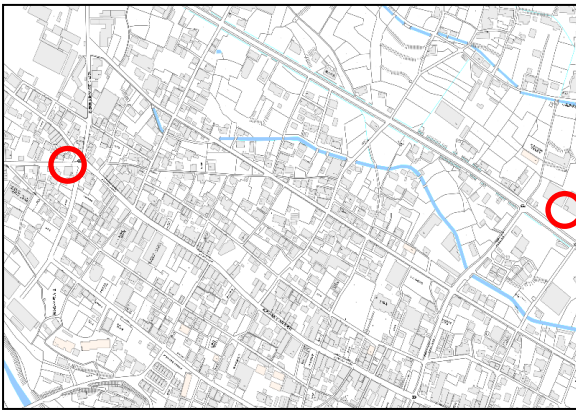
取組主体 ◎ 小鹿野町 ○

※ ◎:主な取組主体、 ○:◎を支援する又は協力関係にある主体

取組概要

防犯及び交通事故未然防止の観点から、防犯カメラを設置して児童の登下校や通行者等の安全を図る。

取組場所位置図



アピールコメント

防犯カメラを設置することにより、犯罪や交通事故抑止効果の向上を図る。

【 】

【 】

写真1

写真2

防犯に配慮したまちづくり実践事例

市町村名: 越谷市

事例名 防犯設備の設置(緊急通報装置の設置)

取組項目 公園への多機能トイレ設置の際に、防犯設備(緊急通報装置)を付設

※ 別添「防犯に配慮したまちづくりの主な項目」参照

取組主体 ◎越谷市 ○

※ ◎:主な取組主体、 ○:◎を支援する又は協力関係にある主体

取組概要

公園への多機能トイレ設置(バリアフリー化)の際に、防犯設備(緊急通報装置)を付設している。

取組場所位置図



アピールコメント

公園への多機能トイレ設置の際に、防犯設備(緊急通報装置)を付設し、犯罪を防止する。

【 外 景 】

【 内 景 】



② 道路・公園などの 管理に関する実践事例

防犯に配慮したまちづくり実践事例

市町村名: 杉戸町

事例名 植栽剪定

取組項目 ②道路・公園などの管理に関する実践事例

※ 別添「防犯に配慮したまちづくりの主な項目」参照

取組主体 ◎杉戸町 ○

※ ◎:主な取組主体、 ○:◎を支援する又は協力関係にある主体

取組概要

各公園における管理業務の中で、公園内の見通しを確保するため、植栽の剪定を実施している。

取組場所位置図



アピールコメント

・植栽の剪定を適宜行い、見通しを確保することで公園利用者の安全確保に努めている。

【 植栽剪定(作業前) 】

【 植栽剪定(作業後) 】



防犯に配慮したまちづくり実践事例

市町村名: 松伏町

事例名 高木・低木剪定による見通しの確保

取組項目 道路・公園などの管理に関する実践事例(植栽剪定)

※ 別添「防犯に配慮したまちづくりの主な項目」参照

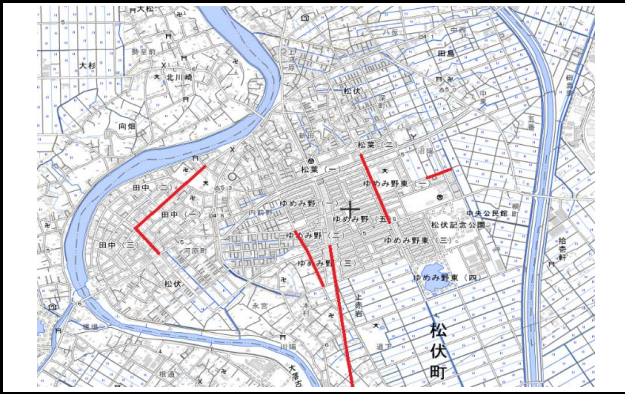
取組主体 松伏町

※ ◎:主な取組主体、 ○:◎を支援する又は協力関係にある主体

取組概要

松伏町では、ひったくりや変質者などの犯罪を防止するため、歩道内にある高木・低木の植栽を剪定することで見通しを確保している。

取組場所位置図



アピールコメント

視覚的に見通しが良くなるので犯罪防止効果が期待できる。

町内の幹線道路において2年に1回の頻度で選定を実施しており、今年度も昨年度とは違う場所を剪定する。

【 作業前 】

【 作業後 】



防犯に配慮したまちづくり実践事例

市町村名： 越谷市

事例名 公園(児童遊園)内の見通しに配慮した生垣の刈込み

取組項目 公園(児童遊園)の生垣の刈込

※ 別添「防犯に配慮したまちづくりの主な項目」参照

取組主体 ◎ 市 ○

※ ◎:主な取組主体、 ○:◎を支援する又は協力関係にある主体

取組概要

繁茂した生垣により、公園(児童遊園)内の見通しが悪く確認できない個所の刈込を行い、防犯に配慮した公園の維持管理を行っている。

取組場所位置図

市内の児童遊園において実施

アピールコメント

道路側から園内の様子が確認できるようにするため、繁茂した生垣を刈込、見通しをよくなり防犯に配慮した公園(児童遊園)の維持管理に寄与しています。

【作業前】



【作業後】



防犯に配慮したまちづくり実践事例

市町村名: 朝霞市

事例名 植栽剪定

取組項目 高木剪定(視界・日当たりの確保)

※ 別添「防犯に配慮したまちづくりの主な項目」参照

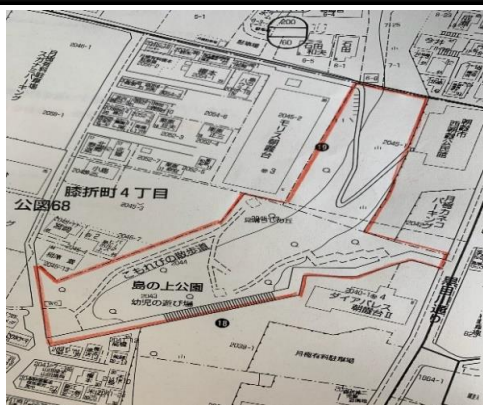
取組主体 ◎ みどり公園課 ○

※ ◎:主な取組主体、 ○:◎を支援する又は協力関係にある主体

取組概要

この公園は、小学生の利用が多いため、防犯上見通しの確保が必要である。また、全体的に樹木が高木であり、日当たりが悪くなるのを事前に防ぐため、剪定を行った。

取組場所位置図



アピールコメント

高木の剪定により、日当たりが見込める。また小学生の通学路にもなっているため、安心・安全が期待できる。

【 島の上公園外周の剪定前 】

【 島の上公園外周の剪定後 】



③ 夜間の照明に関する
実践事例集

防犯に配慮したまちづくり実践事例

市町村名: 入間市

事例名 防犯灯設置

取組項目 ③夜間の照明に関する実践事例

※ 別添「防犯に配慮したまちづくりの主な項目」参照

取組主体 ◎入間市

※ ◎: 主な取組主体、 ○: ◎を支援する又は協力関係にある主体

取組概要

夜間の犯罪を防ぐために、地元自治会長の申請により、LED防犯灯を設置し、夜間の見通しの確保を行う。

取組場所位置図



アピールコメント

令和2年度において、市内に53灯のLED防犯灯を設置した。LED防犯灯には管理プレートを設置しており、不点灯の場合、管理プレートがあることにより、通報があった際にスムーズなやり取りができるようになり、相互の負担が減少した。

【 管理プレート写真 】



【LED防犯灯写真】



防犯に配慮したまちづくり実践事例

市町村名: 坂戸市

事例名 LED防犯灯の設置

取組項目 ③夜間の照明に関する実践事例

※ 別添「防犯に配慮したまちづくりの主な項目」参照

取組主体 ◎市町村

※ ◎: 主な取組主体、 ○: ◎を支援する又は協力関係にある主体

取組概要

夜間における通行の安全・犯罪及び非行の防止を図るため、LED防犯灯を設置している。また、区・自治会から要望を受けた場所に、新規設置を行っている。

取組場所位置図

市内全域

アピールコメント

毎年、区・自治会から直接要望を受けることにより、地域の実情に沿った設置ができ、犯罪抑止につながる。

【 防犯灯設置例 】



【 LED防犯灯灯具 】



防犯に配慮したまちづくり実践事例

市町村名: ときがわ町

事例名 大字玉川地内における防犯灯新設

取組項目 ③夜間の照明に関する実践事例 防犯灯対策 生活道路への防犯灯の設置

※ 別添「防犯に配慮したまちづくりの主な項目」参照

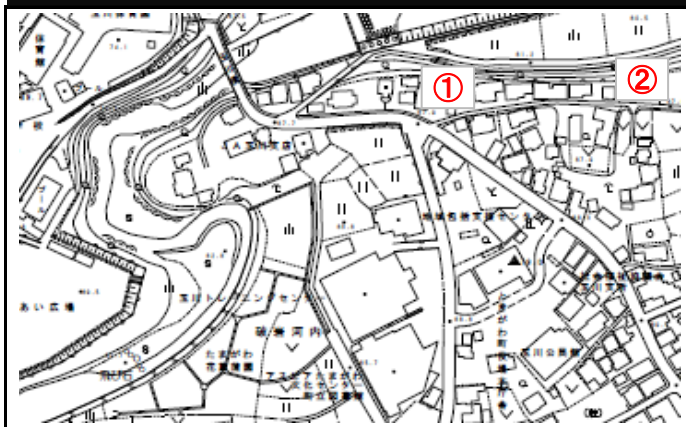
取組主体 ◎ときがわ町 ○

※ ◎:主な取組主体、 ○:◎を支援する又は協力関係にある主体

取組概要

大字玉川地内において防犯灯の新設工事を実施。
防犯灯新設工事を行った箇所は玉川中学校付近であり、通学する中学生が利用する道路。
夜間の照明の確保及び下校時等における生徒の安全のため設置を行なった。

取組場所位置図



アピールコメント

- ◆下校時等における生徒の安全確保が期待できる。
- ◆付近住民の生活道路であるため、住民の安全確保が期待できる。また、夜間照明の確保により交通事故防止に期待できる。

【 防犯灯新設工事① 】



【 防犯灯新設工事② 】



防犯に配慮したまちづくり実践事例

市町村名: 皆野町

事例名 LED防犯灯設置事業

取組項目 夜間の証明に関する実践事例

※ 別添「防犯に配慮したまちづくりの主な項目」参照

取組主体 ◎町 ○

※ ◎:主な取組主体、 ○:◎を支援する又は協力関係にある主体

取組概要

町内全域で、各行政区からの申請に基づきLED防犯灯の設置・修繕を通年行っており、夜間における防犯環境の向上に取り組んでいます。

取組場所位置図

皆野町内全域

アピールコメント

皆野町では、本事業を平成24年度から取り組んでおり、延べ1000基以上のLED防犯灯設置を完了しました。随時新設も行っており、夜間における防犯環境の向上が図られます。

【 防犯灯 】



【 防犯灯 】



防犯に配慮したまちづくり実践事例

市町村名: 東秩父村

事例名 LED防犯灯の設置

取組項目 夜間の照明に関する実践事例

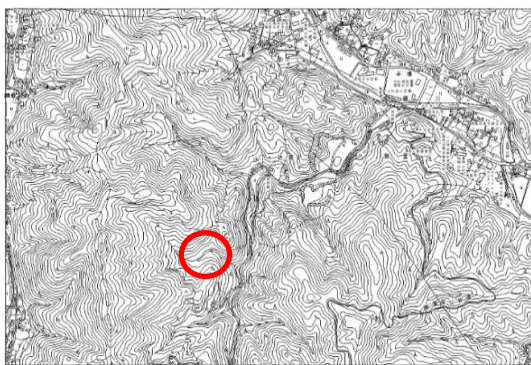
※ 別添「防犯に配慮したまちづくりの主な項目」参照

取組主体 ◎① ○

※ ◎:主な取組主体、 ○:◎を支援する又は協力関係にある主体

取組概要 令和2年度において、地域区長の要望に応じ、新規でLED防犯灯を設置した。

取組場所位置図



アピールコメント

- ◆夜間時の犯罪抑止効果が期待される。
- ◆既存の防犯灯に関しては平成22年度から更新工事を進め、今後も継続し全ての防犯灯のLED化を進めている。

【 】

【 】



写真2

防犯に配慮したまちづくり実践事例

市町村名: 寄居町

事例名 町内の全防犯灯LED化

取組項目 夜間の照度確保(防犯灯の設置)

※ 別添「防犯に配慮したまちづくりの主な項目」参照

取組主体 ◎ 寄居町 ○

※ ◎:主な取組主体、 ○:◎を支援する又は協力関係にある主体

取組概要 町内の全防犯灯をLED灯に切り替え実施

取組場所位置図

庁内全域

アピールコメント

球切れ交換サイクルが伸び管理が容易になり、併せて電気料の削減され、やはり管理が容易になり安定して防犯効果が期待できる。

【 LED灯防犯灯 】



【 LED灯防犯灯 】



防犯に配慮したまちづくり実践事例

市町村名: 宮代町

事例名 宮代町防犯灯の全灯LED化

取組項目 防犯灯対策

※ 別添「防犯に配慮したまちづくりの主な項目」参照

取組主体 ◎ 宮代町 ○

※ ◎:主な取組主体、 ○:◎を支援する又は協力関係にある主体

取組概要 町内の防犯灯を全てLED灯へ交換

取組場所位置図

宮代町全域

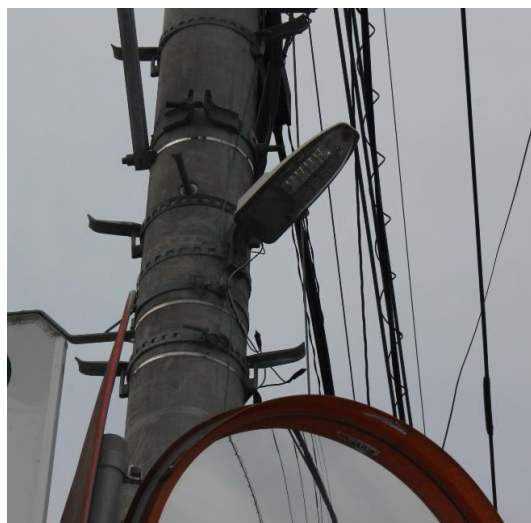
アピールコメント

宮代町内には、約2,600基の防犯灯が設置されています。今までは蛍光灯20wの防犯灯もありましたが、環境への配慮や蛍光灯の球切れの対策、電気料金の削減などを目的として、LED器具への交換を実施し、令和元年度末で町内全ての防犯灯のLED化を実施しました。

【 LED防犯灯 】



【 LED防犯灯設置写真 】



防犯に配慮したまちづくり実践事例

市町村名: 東松山市

事例名 防犯灯の設置

取組項目 防犯灯対策

※ 別添「防犯に配慮したまちづくりの主な項目」参照

取組主体 ◎東松山市 ○

※ ◎:主な取組主体、 ○:◎を支援する又は協力関係にある主体

取組概要

自治会長から要望を受け、防犯対策の一環として防犯灯を設置している。

取組場所位置図

市内全域



アピールコメント

・犯罪抑制の効果が期待される

【防犯灯設置事例①】



【防犯灯設置事例②】



防犯に配慮したまちづくり実践事例

市町村名: 羽生市

事例名 夜間の照度確保

取組項目 防犯灯対策

※ 別添「防犯に配慮したまちづくりの主な項目」参照

取組主体 ◎羽生市 ○

※ ◎:主な取組主体、 ○:◎を支援する又は協力関係にある主体

取組概要

各地区から設置場所の要望をもらい、防犯灯の設置を行った。

取組場所位置図

市内全域

アピールコメント

- ◆夜間の見通しの確保。
- ◆犯罪防止効果が期待される。

【防犯灯①】

写真1

【防犯灯②】



防犯灯設置

防犯に配慮したまちづくり実践事例

市町村名: 毛呂山町

事例名 LED防犯灯設置

取組項目 防犯灯対策

※ 別添「防犯に配慮したまちづくりの主な項目」参照

取組主体 ◎ 毛呂山町 ○

※ ◎:主な取組主体、 ○:◎を支援する又は協力関係にある主体

取組概要 防犯灯が少なく暗がりとなっている道路に、防犯灯を新設した。

取組場所位置図

町内全

アピールコメント

夜間の視界を確保することで、防犯の抑止効果が期待できる。

【 LED防犯灯設置状況 】

【 】



写真2

④ 地域における防犯対策 に関する実践事例

防犯に配慮したまちづくり実践事例

市町村名: 伊奈町

事例名 青色回転灯車によるパトロールの実施

取組項目 情報提供と意識啓発に関する実践事例

※ 別添「防犯に配慮したまちづくりの主な項目」参照

取組主体 ◎伊奈町 ○上尾警察署

※ ◎:主な取組主体、 ○:◎を支援する又は協力関係にある主体

取組概要

月から金曜日までの午後2時30分～午後4時の間、町内全域を巡回し犯罪抑止に努めている。

取組場所位置図

町内全域

アピールコメント

- 犯罪抑止効果が期待される。
- 町内の危険箇所の把握及び早期対応が可能。

【青色回転灯車】



写真2

防犯に配慮したまちづくり実践事例

市町村名: 長瀬町

事例名 青色回転灯装備車での自主防犯パトロール

取組項目 情報提供と意識啓発に関する実践事例

※ 別添「防犯に配慮したまちづくりの主な項目」参照

取組主体 ◎ 長瀬町

※ ◎: 主な取組主体、 ○: ◎を支援する又は協力関係にある主体

取組概要 青色回転灯装備車での防犯パトロールを行い、犯罪抑止や地域の防犯力を強化する。

取組場所位置図

○町内全域

アピールコメント

・子供の登下校ルート、人通りの少ない場所、公園等を重点的に巡回している。また、防犯協会が作成した防犯マグネットシールを貼り付け、人目につくようにしている。

【 青パト写真 】

【 】



写真2

防犯に配慮したまちづくり実践事例

市町村名: 越生町

事例名 駅前防犯パトロール隊

取組項目

※ 別添「防犯に配慮したまちづくりの主な項目」参照

取組主体

◎ 住民 ○ 町・自治会

※ ◎: 主な取組主体、 ○: ◎を支援する又は協力関係にある主体

取組概要

越生駅前に「駅前防犯センター」を設置し、平成20年4月に「駅前防犯パトロール隊」を結成した。平日の夕方から夜の約1時間、4~6人体制で、越生駅前での見守り・声かけ運動や、越生駅~武州唐沢駅の住宅地や公園、河川沿いなどの巡回パトロールを実施している。

取組場所位置図

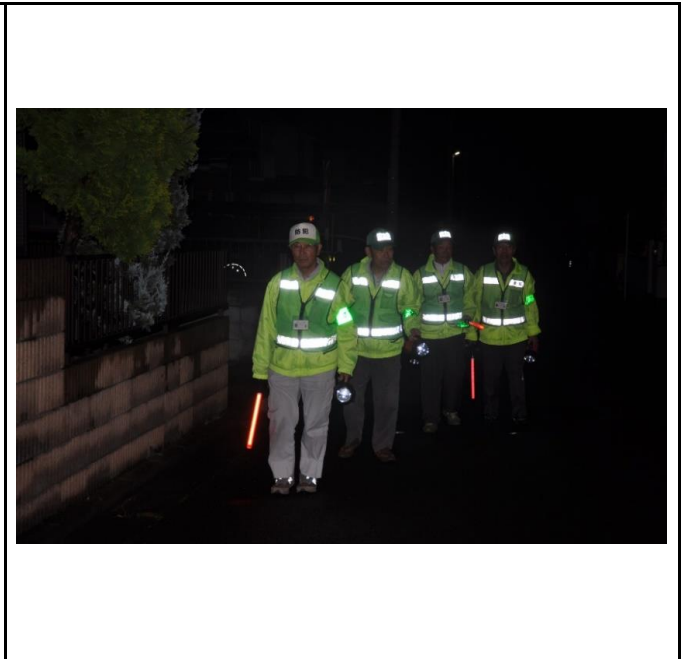
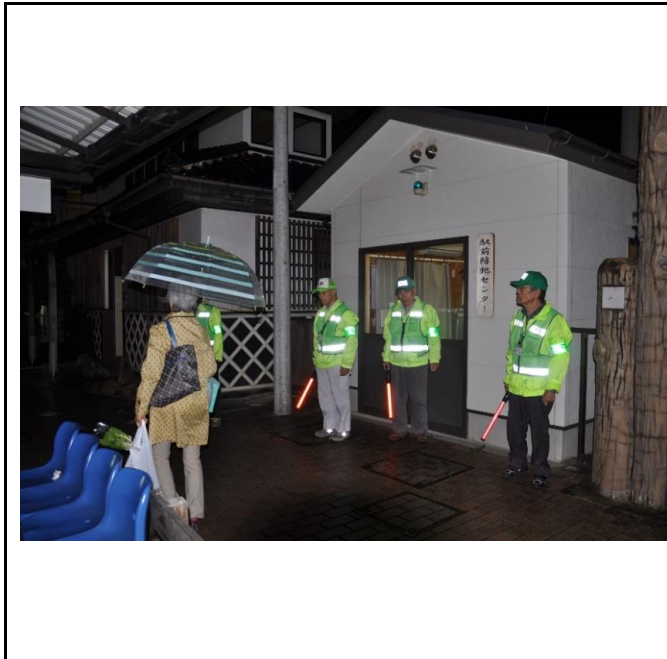


アピールコメント

- ・隊員は各自治会から推薦された住民と役場職員で構成され、現在、58名が活動している。
- ・活動は無償ボランティア。
- ・帰宅する女性や子どもに対する犯罪や住居侵入等の犯罪、若者のたまり場などの抑制になっている。

【駅前防犯センター】

【防犯パトロールの様子】



防犯に配慮したまちづくり実践事例

市町村名： 嵐山町

事例名 防犯パトロール

取組項目 防犯パトロール・声かけ運動

※ 別添「防犯に配慮したまちづくりの主な項目」参照

取組主体 ◎菅谷小学校区の自主防犯組織 ○小川警察署 生活安全課

※ ◎:主な取組主体、 ○:◎を支援する又は協力関係にある主体

取組概要

月に一度、菅谷地区の防犯パトロールの拠点である「嵐山パトロールセンター」に関係団体と小川警察署職員が集合、3方向に分かれパトロールを実施している。
防犯活動に加え、未成年への注意喚起を実施している。

取組場所位置図

アピールコメント

ナイトパトロールに加え、各自主防犯組織による下校時間帯や夜間におけるパトロールを実施している。
また、下校時間帯における青色回転灯車によるパトロールを週5日(平日)実施している。

【 】

【 】

写真1

写真2

⑤ 情報提供と意識啓発
に関する実践事例

防犯に配慮したまちづくり実践事例

市町村名: 川口市

事例名 西川口駅周辺クリーンタウン作戦

取組項目 情報提供と意識啓発に関する実践事例

※ 別添「防犯に配慮したまちづくりの主な項目」参照

取組主体 ◎川口市 ○川口警察署等

※ ◎:主な取組主体、 ○:◎を支援する又は協力関係にある主体

取組概要

西川口駅周辺において、クリーンタウン作戦と称した防犯パトロールや街頭キャンペーンを実施し、見せる防犯を地域の人たちにアピールするとともに、広く環境浄化に対する意識啓発を図るもの。

取組場所位置図

西川口駅周辺

アピールコメント

環境浄化と犯罪防止に対する意識啓発を図る

【パトロール】



【街頭キャンペーン】



防犯に配慮したまちづくり実践事例

市町村名： 川口市

事例名 青色回転灯を装備した公用車の配備

取組項目 情報提供と意識啓発に関する実践事例

※ 別添「防犯に配慮したまちづくりの主な項目」参照

取組主体 ◎川口市

※ ◎:主な取組主体、 ○:◎を支援する又は協力関係にある主体

取組概要

青色回転灯を装備した公用車を配備し、防犯面への利活用を拡充するとともに、地域防犯力の強化を進め、「安全で安心して暮らせるまちづくり」の一層の推進を図る。

取組場所位置図

市内全域

アピールコメント

青色回転灯を装備した公用車を走行させることで、犯罪抑止や地域防犯力の向上が図られる。

【青パトその1】



【青パトその2】



防犯に配慮したまちづくり実践事例

市町村名: 草加市

事例名 防犯啓発動画放映

取組項目 情報提供と意識啓発に関する実践事例

※ 別添「防犯に配慮したまちづくりの主な項目」参照

取組主体 ◎草加警察署 ○草加市

※ ◎: 主な取組主体、 ○: ◎を支援する又は協力関係にある主体

取組概要

草加警察署が自転車盗難防止等の手口及び対策を紹介する動画を作成し、動画を広く市民に視聴していただけるよう、草加駅東口に設置されている大型ビジョンで放映した。(令和2年度より実施)

取組場所位置図

草加駅周辺

アピールコメント

- ◆ 犯罪抑止効果が期待される。
- ◆ 広く市民に周知できる。

【草加駅東口大型ビジョン】

【防犯啓発動画】

AKOS アコス株式会社



防犯に配慮したまちづくり実践事例

市町村名: 和光市

事例名 防犯マップ作成支援

取組項目 情報提供と意識啓発に関する実践事例

※ 別添「防犯に配慮したまちづくりの主な項目」参照

取組主体 ◎NPO法人こども・みらい・わこう ○和光市地域子ども防犯ネット ○和光市

※ ◎:主な取組主体、 ○:◎を支援する又は協力関係にある主体

取組概要

和光市では、市民活動団体が主体となり、市内全小学校の保護者や住民の方と実際に地域を回り、防犯マップを作成している。

取組場所位置図

市内全域

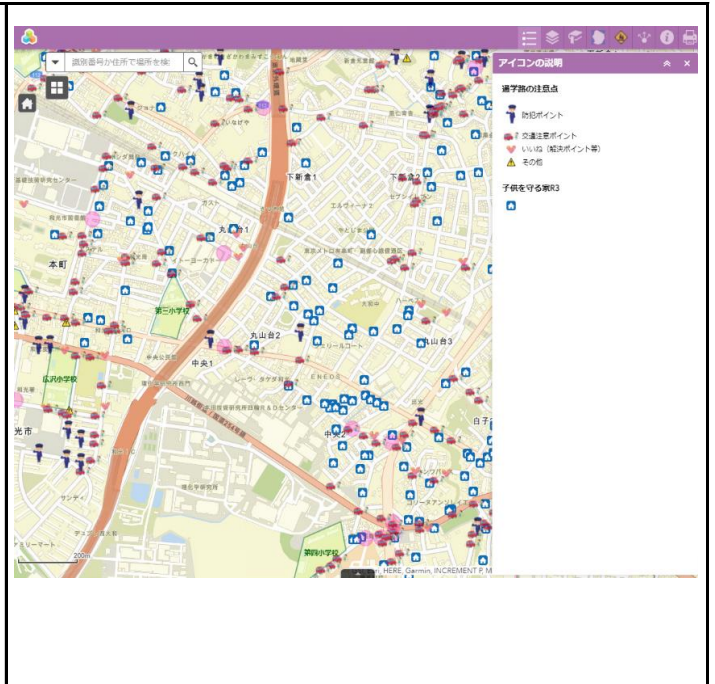
アピールコメント

- ◆ 保護者や地域の方々が携帯電話の情報収集アプリを活用し危険箇所の写真を集め、フィールドワークを行っている。
- ◆ 市内全小学校区毎のマップが完成。引き続き調査を行い、随時ネットで情報を公開。
- ◆ YouTubeの和光市チャンネルで、「防犯マップの紹介動画」を公開中。防犯マップの活用方法を、動画で広く周知している。

【ネットで公開している安全点検マップ(トップページ)】



【ネットで公開している安全点検マップ(一例)】



防犯に配慮したまちづくり実践事例

市町村名: 新座市

事例名 空き巣対策に関する意識啓発

取組項目 情報提供と意識啓発に関する実践事例

※ 別添「防犯に配慮したまちづくりの主な項目」参照

取組主体 ◎新座市 ◎新座警察署

※ ◎: 主な取組主体、 ○: ◎を支援する又は協力関係にある主体

取組概要

市内における空き巣被害件数が増加傾向にあることから、新座駅に設置しているデジタルサイネージに空き巣対策に関する情報を掲載した。

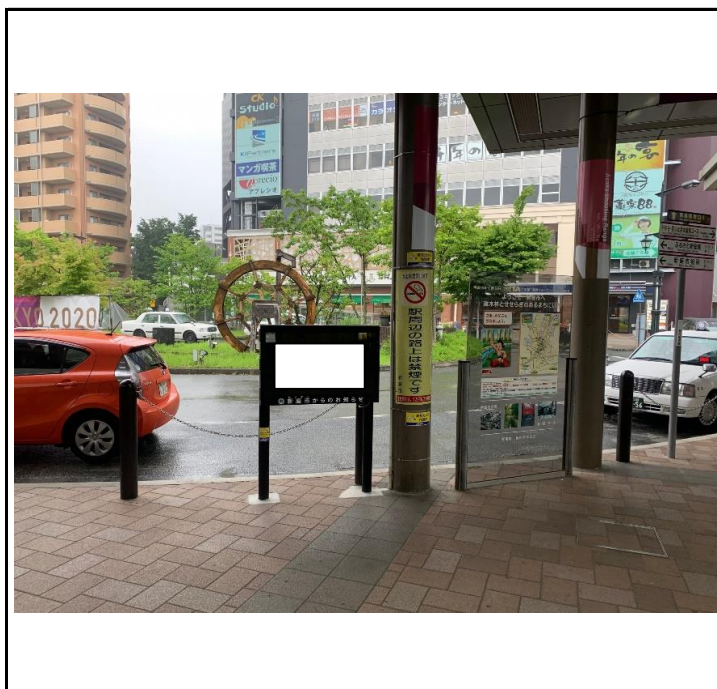
取組場所位置図



アピールコメント

市内の空き巣被害件数が増加していることから、不特定多数の方が利用している新座駅のデジタルサイネージを活用し意識啓発を行うことで、空き巣被害の減少が期待できる。

【新座駅デジタルサイネージ】




【掲載記事】

空き巣にご注意！！！！

新座警察署からののお知らせです。

市内で**空き巣被害が多発**しています。
在宅中でも玄関や窓の施錠は忘れずに！

不審者を見たら**110番**をお願いします。



お問い合わせは、新座警察署まで
☎ 048-482-0110

防犯に配慮したまちづくり実践事例

市町村名： 川島町

事例名 「かわべえメール」による防犯情報の配信

取組項目 情報提供と意識啓発に関する実践事例

※ 別添「防犯に配慮したまちづくりの主な項目」参照

取組主体 ◎市長村 ○東松山警察署

※ ◎:主な取組主体、 ○:◎を支援する又は協力関係にある主体

取組概要

東松山警察署から情報提供のある振り込め詐欺や不審者情報をおかわべえメールに登録している方を対象に注意を呼び掛ける内容のメールを配信している。

取組場所位置図

アピールコメント

メールにて防犯情報を配信することで、素早く町民に周知することができる。

【 】

【 】

写真1

写真2

防犯に配慮したまちづくり実践事例

市町村名: 宮代町

事例名 公用車にドライブレコーダーを設置

取組項目 青色回転灯車

※ 別添「防犯に配慮したまちづくりの主な項目」参照

取組主体 ◎宮代町 ○

※ ◎:主な取組主体、 ○:◎を支援する又は協力関係にある主体

取組概要 防犯パトロール用公用車5台にドライブレコーダーを設置

取組場所位置図

宮代町全域

アピールコメント

町の職員で実施している、防犯パトロールで使用している公用車5台にドライブレコーダーを設置しています。不審者による児童への声掛け事案があり、犯罪抑制力を向上させる動く防犯カメラとしています。

【 外から見た様子 】



【 中から見た様子 】



防犯に配慮したまちづくり実践事例

市町村名: 東松山市

事例名 防災行政無線の活用

取組項目 放送による呼びかけ

※ 別添「防犯に配慮したまちづくりの主な項目」参照

取組主体 ◎東松山市 ○

※ ◎:主な取組主体、 ○:◎を支援する又は協力関係にある主体

取組概要

防災行政無線を活用し、平日15時に下校時の子どもの見守り活動協力を呼びかけている。

取組場所位置図

市内全域



アピールコメント

・市民への防犯意識向上及び犯罪抑制の効果が期待される

【 】

【 】

写真1

写真2

防犯に配慮したまちづくり実践事例

市町村名: 熊谷市

事例名 住民参加の道路等の清掃活動

取組項目 清掃活動

※ 別添「防犯に配慮したまちづくりの主な項目」参照

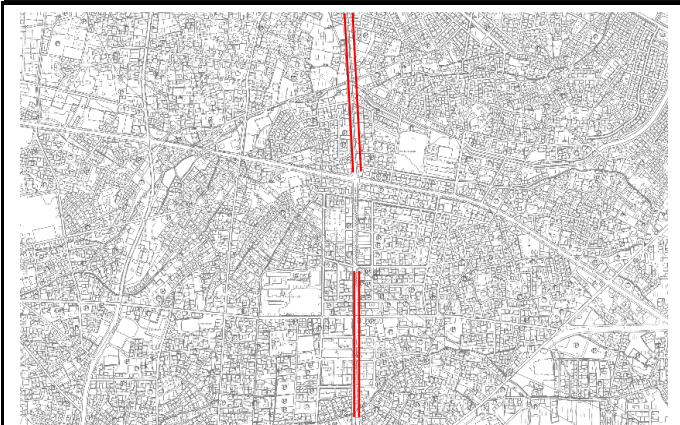
取組主体 ◎ 熊谷市 ○

※ ◎:主な取組主体、 ○:◎を支援する又は協力関係にある主体

取組概要

熊谷市では、令和2年3月末 県道熊谷館林線が熊谷市道135号線に移管されたことに伴い、当該道路において、彩の国ロードサポート制度の活動3団体について、市道に移管後も「スクラム！クマガヤロードサポート制度」(熊谷市版ロードサポート制度)を活用し、市の活動団体として登録し、快適で美しい道路環境づくりを推進する。

取組場所位置図



アピールコメント

◇定期的にロードサポート団体として該当歩道の除草等活動いただくことで、快適で美しい道路環境づくりを推進する。

【 スクラム！クマガヤロードサポート看板 】



【 周辺歩道状況 】

