

写

国医第2274-1号
令和2年1月9日一般社団法人埼玉県医師会
会長 金井 忠男 様埼玉県保健医療部長
埼玉県保険者協議会会長 関本 建二 (公印省略)

ジェネリック医薬品の使用促進について (依頼)

本県の保健医療行政の推進につきましては、日頃格別の御理解、御協力を賜り厚く御礼申し上げます。

ジェネリック医薬品の使用促進については、平成29年6月に閣議決定した経済財政運営と改革の基本方針2017において、2020年9月までにジェネリック医薬品の使用割合を80%とする目標が定められ当県においても目標を達成するために各種の施策を実施しているところです。

しかしながら、埼玉県の平成30年度末におけるジェネリック医薬品の使用割合(数量ベース)は、全国平均の77.7%を超えてはおりますが78.6%(市町村国保は78.8%)となっており、目標に達しておりません。

つきましては、ジェネリック医薬品の使用に関する本県の現状を踏まえ、ジェネリック医薬品の使用割合の向上に向け、引き続き貴会会員の皆様に御協力いただくとともに、県内郡市医師会宛て御周知くださいますようお願いいたします。

○参考資料

- ・「最近の調剤医療費(電算処理分)」における新指標による都道府県別後発医薬品割合(平成31年3月)
- ・埼玉県市町村別後発医薬品割合(数量ベース・平成31年3月)
- ・後発医薬品数量シェアの推移(国保)

担当：

国保医療課 国保企画担当 宮原・菅野

T e l : 0 4 8 - 8 3 0 - 3 3 5 9

M a i l : a3350-11@pref.saitama.lg.jp

薬務課 販売指導担当 青木・中山

T e l : 0 4 8 - 8 3 0 - 3 6 2 2

M a i l : a3620-14@pref.saitama.lg.jp



国医第2274-3号
令和2年1月10日

一般社団法人埼玉県歯科医師会
会長 大島 修一 様

埼玉県保健医療部長
埼玉県保険者協議会会長 関本 建二 (公印省略)

ジェネリック医薬品の使用促進について (依頼)

本県の保健医療行政の推進につきましては、日頃格別の御理解、御協力を賜り厚く御礼申し上げます。

ジェネリック医薬品の使用促進については、平成29年6月に閣議決定した経済財政運営と改革の基本方針2017において、2020年9月までにジェネリック医薬品の使用割合を80%とする目標が定められ当県においても目標を達成するために各種の施策を実施しているところです。

しかしながら、埼玉県の平成30年度末におけるジェネリック医薬品の使用割合(数量ベース)は、全国平均の77.7%を超えてはおりますが78.6%(市町村国保は78.8%)となっており、目標に達しておりません。

つきましては、ジェネリック医薬品の使用に関する本県の現状を踏まえ、ジェネリック医薬品の使用割合の向上に向け、引き続き貴会会員の皆様に御協力いただくとともに、県内郡市歯科医師会宛て御周知くださいますようお願いいたします。

○参考資料

- ・「最近の調剤医療費(電算処理分)」における新指標による都道府県別後発医薬品割合(平成31年3月)
- ・埼玉県市町村別後発医薬品割合(数量ベース・平成31年3月)
- ・後発医薬品数量シェアの推移(国保)

担当：

国保医療課 国保企画担当 宮原・菅野

T e l : 0 4 8 - 8 3 0 - 3 3 5 9

M a i l : a3350-11@pref.saitama.lg.jp

薬務課 販売指導担当 青木・中山

T e l : 0 4 8 - 8 3 0 - 3 6 2 2

M a i l : a3620-14@pref.saitama.lg.jp



国医第2274-2号
令和2年1月8日

一般社団法人埼玉県薬剤師会
会長 鯉淵 肇 様

埼玉県保健医療部長
埼玉県保険者協議会会長 関本 建二 (公印省略)

ジェネリック医薬品の使用促進について (依頼)

本県の保健医療行政の推進につきましては、日頃格別の御理解、御協力を賜り厚く御礼申し上げます。

ジェネリック医薬品の使用促進については、平成29年6月に閣議決定した経済財政運営と改革の基本方針2017において、2020年9月までにジェネリック医薬品の使用割合を80%とする目標が定められ当県においても目標を達成するために各種の施策を実施しているところです。

しかしながら、埼玉県の平成30年度末におけるジェネリック医薬品の使用割合(数量ベース)は、全国平均の77.7%を超えてはおりますが78.6%(市町村国保は78.8%)となっており、目標に達しておりません。

つきましては、ジェネリック医薬品の使用に関する本県の現状を踏まえ、ジェネリック医薬品の使用割合の向上に向け、引き続き貴会会員の皆様に御協力いただくとともに、県内地域薬剤師会宛て御周知くださいますようお願いいたします。

○参考資料

- ・「最近の調剤医療費(電算処理分)」における新指標による都道府県別後発医薬品割合(平成31年3月)
- ・埼玉県市町村別後発医薬品割合(数量ベース・平成31年3月)
- ・後発医薬品数量シェアの推移(国保)

担当：

国保医療課 国保企画担当 宮原・菅野

T e l : 0 4 8 - 8 3 0 - 3 3 5 9

M a i l : a3350-11@pref.saitama.lg.jp

薬務課 販売指導担当 青木・中山

T e l : 0 4 8 - 8 3 0 - 3 6 2 2

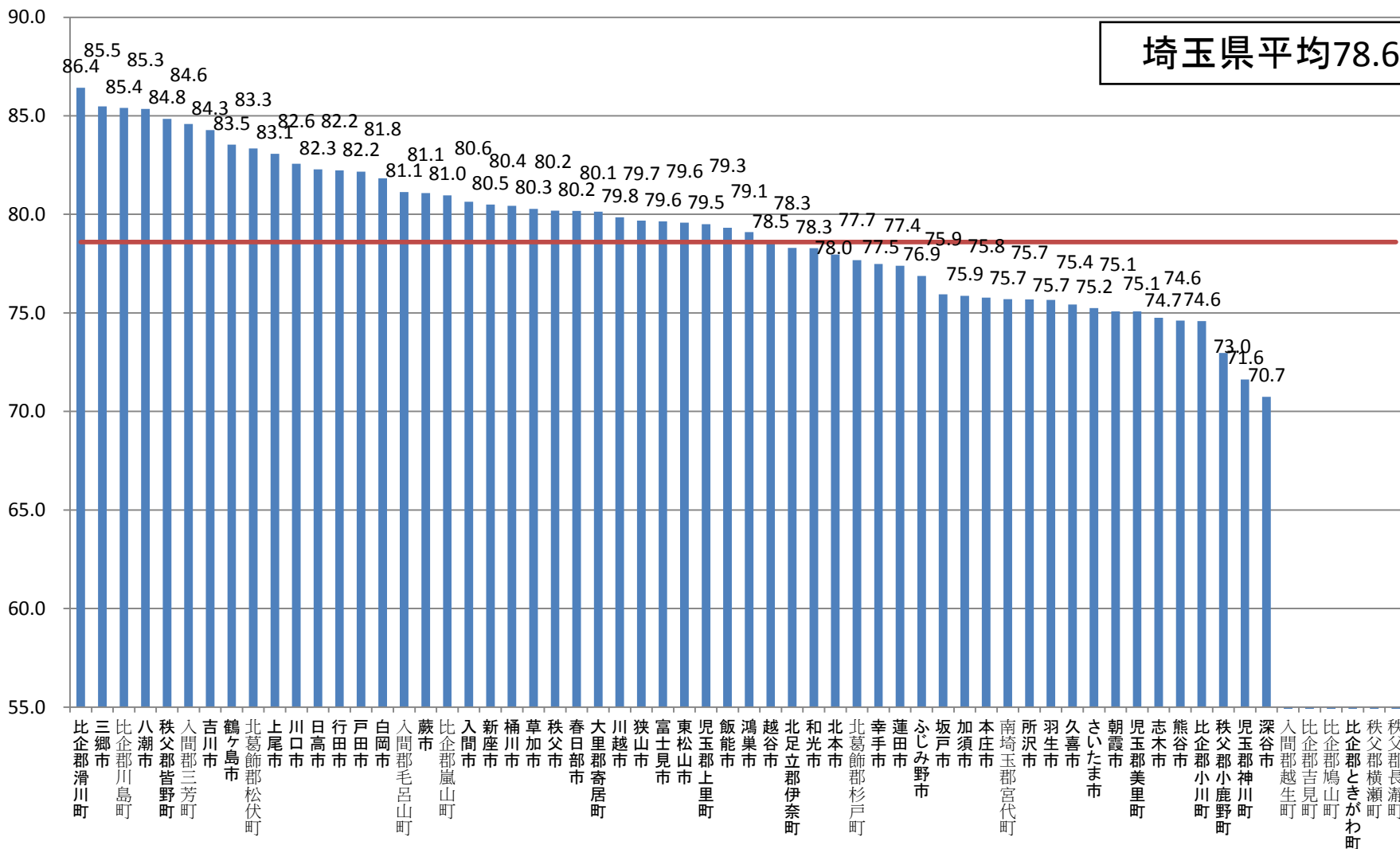
M a i l : a3620-14@pref.saitama.lg.jp

「最近の調剤医療費(電算処理分)」における新指標による 埼玉県市町村別後発医薬品割合 (平成31年3月)

(数量ベース)

(%)

埼玉県平均78.6%



グラフ表示される市町村は、帳票出力対象年月に保険請求のあった薬局の所在する市町村(保険請求があった薬局数が1~3軒の場合は表示されない)。なお、東秩父村は無薬局市町村)

注1) レセプト電算処理システムで処理された薬局における調剤レセプトのデータをもとに分析したものである。(保険局調査課まとめ)

医政局経済課の調査(薬価調査)は、すべての医療用医薬品の取引を対象としているため、数値が異なる。

注2) 保険薬局の所在する市町村ごとに集計したものである。

注3) 「数量」とは、薬価基準告示上の規格単位ごとに数えた数量をいう。

後発医薬品(ジェネリック医薬品)数量シェアの推移(国保)

(単位:%)

30年度(平均)				31年度			
				4月審査分			
市		町村		市		町村	
保険者名	数量シェア	保険者名	数量シェア	保険者名	数量シェア	保険者名	数量シェア
吉川市	83.2	長瀨町	83.9	三郷市	84.6	長瀨町	85.3
三郷市	83.1	嵐山町	82.8	八潮市	83.5	嵐山町	84.7
八潮市	82.2	皆野町	82.8	吉川市	83.1	皆野町	84.5
日高市	80.6	松伏町	82.1	日高市	82.2	松伏町	84.1
鶴ヶ島市	80.3	横瀬町	81.3	戸田市	81.5	鳩山町	82.8
戸田市	79.9	川島町	80.6	上尾市	81.4	川島町	82.4
上尾市	79.5	鳩山町	79.7	秩父市	81.2	横瀬町	81.7
北本市	79.4	越生町	79.7	鶴ヶ島市	81.2	滑川町	81.2
川口市	79.2	上里町	79.5	川口市	81.0	越生町	81.1
秩父市	79.0	毛呂山町	79.2	桶川市	80.9	毛呂山町	81.0
行田市	78.7	滑川町	79.1	飯能市	80.4	上里町	80.4
草加市	78.5	三芳町	78.4	北本市	80.4	杉戸町	79.9
桶川市	78.5	町村平均	77.8	草加市	80.1	寄居町	79.8
飯能市	78.4	寄居町	77.8	越谷市	80.0	町村平均	79.7
越谷市	78.3	ときがわ町	77.6	春日部市	80.0	三芳町	79.4
狭山市	78.2	杉戸町	77.4	幸手市	79.9	市町村平均	78.8
鴻巣市	78.2	市町村平均	77.0	行田市	79.9	小鹿野町	78.6
蕨市	78.1	小鹿野町	76.8	入間市	79.8	ときがわ町	78.4
春日部市	78.1	小川町	75.9	蕨市	79.8	伊奈町	78.0
入間市	78.0	宮代町	74.9	鴻巣市	79.8	神川町	77.8
川越市	77.9	美里町	74.6	ふじみ野市	79.6	美里町	77.3
東松山市	77.7	伊奈町	74.5	東松山市	79.6	小川町	77.1
坂戸市	77.5	神川町	73.1	狭山市	79.5	宮代町	75.9
幸手市	77.3	東秩父村	69.6	川越市	79.3	吉見町	71.5
富士見市	77.2	吉見町	68.8	新座市	79.2	東秩父村	70.4
市町村平均	77.0			富士見市	79.1		
市平均	77.0	○ 組合(参考)		坂戸市	79.0	(単位:%)	
ふじみ野市	76.9	30年度(平均)		市町村平均	78.8	31年度	
新座市	76.9			市平均	78.8	4月審査分	
白岡市	76.3	保険者名	数量シェア	加須市	78.2	保険者名	数量シェア
加須市	76.0	土建国保組合	79.1	白岡市	78.0	土建国保組合	80.3
蓮田市	75.6	薬剤師国保組合	77.4	蓮田市	77.5	建設国保組合	78.8
志木市	75.3	建設国保組合	77.3	和光市	77.2	埼玉県平均	78.8
本庄市	74.8	埼玉県平均	77.0	志木市	77.0	薬剤師国保組合	78.6
和光市	74.7	国保組合平均	76.1	本庄市	76.9	国保組合平均	77.7
所沢市	74.5	税理士国保組合	73.5	久喜市	76.9	税理士国保組合	75.6
久喜市	74.5	歯科医師国保組合	67.9	所沢市	76.4	歯科医師国保組合	70.1
朝霞市	74.4	医師国保組合	59.0	朝霞市	76.1	医師国保組合	62.3
さいたま市	73.9			さいたま市	75.9		
熊谷市	73.6			羽生市	75.8		
羽生市	73.3			熊谷市	75.2		
深谷市	69.3			深谷市	71.4		

注1 全国の保険調剤薬局から電子請求されたものを対象とした(紙媒体によるレセプトは除く)。