



》09 有限会社ハートランド

令和3年11月認定



所在
埼玉県加須市花崎1-20-8

主な業務内容
美容室のチェーン展開

従業員
45人

設立年月
1991年1月

**地震
リスク** 震度6弱

**水害
リスク** 洪水(利根川水系)、最大浸水深: 0.5~3.0m未満

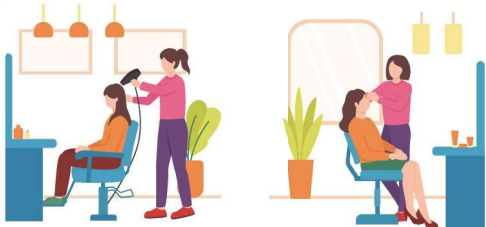
概要 御社の概要を教えてください。

当社は、加須市を中心とした「美容室おしゃれ倶楽部」をチェーン展開して、美容師も当地を中心に雇用しており、その**地域の多くのお客様にご利用いただいています。**

きっかけ 事業継続力強化計画を策定したきっかけを教えてください。

地域顧客への美容サービスを提供しているため、**感染症の拡大時や自然災害発生時にもできる限り被害を軽減し、顧客とスタッフの安全確保を行えるような準備・行動計画の必要性を強く感じていたため、策定に取り組みました。**

また仲間の店舗も水災の被害を受けており、**自社も事前に対応策を検討したかったこと**もあります。



苦勞 計画策定で苦勞した事と、その解決策を教えてください。

チェーン展開している美容室の**立地条件も様々なため、被害の想定も難しい面**がありましたが、ハザードマップ等での確認により、それに伴う被害状況を、サービス・設備・資金・情報についてそれぞれ想定することができました。

具体的な準備策、美容サービスの継続策等が少しずつ明らかになり、計画の策定が具体的に進んでいきました。

社内外の変化 事業継続力強化計画を策定したことで、社内外で変化したことを教えてください。

感染症の拡大や自然災害の影響により、店舗の業務を担当する**スタッフが出動できなくなった時のために、各スタッフの業務を平時からマニュアル化して、情報を共有化する**ように心がけています。

また顧客へのサービス提供時に災害が発生しても、落ち着いて対応できるよう事前準備(予防策)への取組みも進んできています。

進捗 策定した事業継続力強化計画の進捗を教えてください。

停電の発生に備えて、**安全に施術を終了する機器操作マニュアル**を拡充しています。それらの情報等を各美容室に連絡する手段として、従来のFAX中心の方式からIT化を進め、**タブレット端末の導入や緊急連絡網の整備等**を計画し、業務改善に取り組んでいます。

また停電時の最低限の対応として、本社事務所や大型店舗には**無停電電源装置(UPS)の配置**を進めていく予定です。

感想 事業継続力強化計画を策定した感想を教えてください。

感染症対策を含んだ自然災害に対し、美容サービス・設備・資金・情報毎の被害想定、予防策、初動対応、**災害時サービス継続策等**について、それぞれの対策を含んだ計画を策定することができました。

平時の業務改善も兼ね、徐々に実行しています。

感想 計画の策定を他の事業所にも勧めるとしたら

計画策定の経緯の中で、これまでに実施してきた災害対策を整理し、また分類することにより、**過不足分を補填する計画が策定**することができました。ご自分の会社の**危機管理対策を再度見直し**するためにも、この計画を策定することをお勧めします。

感想 紹介者からの一言(加須市商工会)

加須市は昔から利根川の水害の脅威にさらされている地域であるものの、まだまだ**BCP計画を策定している事業所が少ない**状況です。その様な中、同社はいち早くDX化やリスク対応等の**社内体制の整備が不十分**と気づかれ、積極的にBCP計画づくりにチャレンジされました。

その結果、地震や水害に加え、**新型コロナ対応の事前対策**も計画に織り込んだ**リスク対応力の高い基本計画が完成**しました。

今後は加須市商工会としても、会員事業所にその必要性を広め、多くの事業所が認定されるように啓蒙していきます。